

**T.C.
MİLLÎ EĞİTİM BAKANLIĞI**

GÜZELLİK VE SAÇ BAKIM HİZMETLERİ

**FÖN
815SBG041**

Ankara, 2011

- Bu modül, mesleki ve teknik eğitim okul/kurumlarında uygulanan Çerçeve Öğretim Programlarında yer alan yeterlikleri kazandırmaya yönelik olarak öğrencilere rehberlik etmek amacıyla hazırlanmış bireysel öğrenme materyalidir.
- Millî Eğitim Bakanlığınca ücretsiz olarak verilmiştir.
- **PARA İLE SATILMAZ.**

İÇİNDEKİLER

AÇIKLAMALAR	ii
GİRİŞ	1
ÖĞRENME FAALİYETİ-1	3
1. FÖN	3
1.1. Fön	3
1.1.1. Tanımı.....	3
1.1.2. Önemi	4
1.1.3. Fönün Tarihçesi	5
1.1.4. Fön Çeşitleri	5
1.1.5. Fön Çekme Stilleri.....	5
1.2. Düz Fön.....	6
1.2.1. Tanımı.....	6
1.2.2. Çeşitleri.....	6
1.2.3. Fön Uygulamasında Dikkat Edilecek Hususlar	7
1.2.4. Saç Şekillendirmede Dikkat Edilecek Hususlar	8
1.2.5. Yüz Şekilleri	9
1.2.6. Müşteriyi Hazırlamada Dikkat Edilecek Noktalar.....	14
1.3. Fönde Kullanılan Kozmetik Ürünler.....	14
1.3.1. Briyantın	14
1.3.2. Sprey	15
1.3.3. Köpük	15
1.3.4. Jöle.....	15
1.4. Fönde Kullanılan Araç Gereçler	16
1.4.1. Fön Makinesi	16
1.4.2. Fırçaları.....	18
1.4.3. Taraklar.....	19
UYGULAMA FAALİYETİ	20
ÖLÇME VE DEĞERLENDİRME	37
ÖĞRENME FAALİYETİ-2	38
2. DALGALI FÖN	38
2.1. Dalgalı Fönün Tanımı	38
2.1.1. Dalgalı Fönün Çeşitleri.....	38
UYGULAMA FAALİYETİ	41
ÖLÇME VE DEĞERLENDİRME	58
ÖĞRENME FAALİYETİ-3	59
3. DÜZ KARIŞIK (FLU) FÖN	59
3.1. Düz Karışık Fönün Tanımı	59
3.1.1. Düz Karışık (Flu) Fönün Çeşitleri	60
UYGULAMA FAALİYETİ	62
ÖLÇME VE DEĞERLENDİRME	74
MODÜL DEĞERLENDİRME	75
CEVAP ANAHTARLARI	76
KAYNAKÇA	78

AÇIKLAMALAR

KOD	815SBG041
ALAN	Güzellik ve Saç Bakım Hizmetleri
DAL/MESLEK	Alan ortak
MODÜLÜN ADI	Fön
MODÜLÜN TANIMI	Düz, dalgalı ve karışık dalgalı fön uygulamaları ile ilgili bilgi ve becerilerin verildiği bir öğrenme materyalidir.
SÜRE	40/32
ÖN KOŞUL	Saç ve Saçlı Deri Analizi, Saç Yıkama ve Saç Ayırma modüllerini başarıyla tamamlamak
YETERLİK	Saça fön uygulamak
MODÜLÜN AMACI	Genel Amaç Gerekli ortam ve araç gereç sağlandığında fön uygulamasını tekniğine uygun uygulayabileceksiniz. Amaçlar 1. Saçlara düz fön uygulayabileceksiniz. 2. Saçlara dalgalı fön uygulayabileceksiniz. 3. Saçlara karışık fön uygulayabileceksiniz.
EĞİTİM ÖĞRETİM ORTAMLARI VE DONANIMLARI	Ortam: Atölye Donanım: Fön makinesi, farklı boy fön fırçaları, canlı ya da cansız manken vb.
ÖLÇME VE DEĞERLENDİRME	Modül içinde yer alan her öğrenme faaliyetinden sonra verilen ölçme araçları ile kendinizi değerlendireceksiniz. Öğretmen modül sonunda ölçme aracı (çoktan seçmeli test, doğru-yanlış vb.) kullanarak modül uygulamaları ile kazandığınız bilgi ve becerileri ölçerek sizi değerlendirecektir.

GİRİŞ

Sevgili öğrenci,

Çeşitli araç gereç ve kozmetiklerle kişinin özelliklerine göre saça geçici olarak şekil verme olarak tanımlayabileceğimiz fön işlemi, kişinin günlük hayattaki imajının önemli bir kısmını oluşturur. Bilinçli bir kuaför tarafından oluşturulan imaj, kişiye sosyal yaşamda birçok yarar sağlayacaktır.

Öğrenme faaliyetimizin birinci kısmında düz fön tekniğini, ikinci kısmında dalgalı fön tekniğini, üçüncü kısmında ise düz, karışık fön tekniğini ele aldık.

Bu kapsamda, teknikleri özümsemiş, nitelikli, güler yüzlü elemanlar yetiştirmek önemli amaçlarımızdan birini oluşturmaktadır.

Hazırlanan bu öğretim faaliyetleri sonunda fön çekme tekniklerini en iyi şekilde kavrayıp uygulayabilir düzeye gelebileceksiniz.

ÖĞRENME FAALİYETİ-1

AMAÇ

Bu faaliyetle gerekli ortam ve araç gereç sağlandığında saçları tekniğine uygun olarak düz fönleyebileceksiniz.

ARAŞTIRMA

- Kuaför salonlarında saçlara fön çekme tekniğini gözlemleyerek elde ettiğiniz bilgileri sınıfta arkadaşlarınızla paylaşınız.
- Kuaför salonlarında saçlara fön çekme tekniği ile ilgili hijyen kurallarına uyuluyor mu? Araştırınız. Elde ettiğiniz bilgileri sınıfta arkadaşlarınızla paylaşınız.
- Fön çekmede kullanılan kozmetik ürünleri araştırınız. Elde ettiğiniz bilgileri sınıfta arkadaşlarınızla paylaşınız.

1. FÖN

1.1. Fön

1.1.1. Tanımı

Fön, su ve ısı yoluyla saçta kısa süreli biçim değişikliği anlamına gelir. Düz, kıvrıkcık, dalgalı her boyda ve çeşitli modellerde kesilmiş saçlara, fön makinesi ve fön fırçalarıyla hareketli, yumuşak ve natürel şekiller verilmesi işlemidir.



Resim 1.1: Fön

1.1.2. Önemi

Fön Almanca “Föhn” kelimesinden gelmekte olup Türkçe anlamı lodos (esinti)’tur. 70’li yıllardan bu yana tüm dünyada kullanılmaya başlanmış ve mizanplinin yerini almıştır. Mizanplinin sarılması, kurutulması fazla zaman aldığı düşünülerek fönle yapılan yumuşak hareketlerin moda olması fön uygulamalarına ilgiyi artırmıştır.

Tüm saçlar esnek ve uzayabilir niteliktedir. Saç ıslakken esnekleşir ve normal boyunun yarısı kadar uzar. Bu olay korteks içerisinde bulunan hidrojen ve tuz bağlarının kırılması sonucunda oluşur. Saç, fön makinesiyle kurutulduğunda bu bağlar yeni şeklini alarak birleşir. Geçici olarak bağları kırmak, fırça ile esnetmek ve kurutmak suretiyle kıvrıkcık ve dalgalı saçı düz, düz saçı ise dalgalı hâle getirebilir. Saçta biçim değişikliğinin dayanıklılığı;

- Saçın kalitesine
- Havanın nemine ve yağlanma düzeyine bağlıdır.

Saç şeklini koruyucu kozmetik ürünler, saç üzerinde destekleyici ve koruyucu bir tabaka oluşturduğundan saçın dayanıklılığını artırır.

Yanlış ürün seçimi ve kalitesiz ürünler,

- Saçı kurutur.
- Saçta nem kaybına yol açar.
- Saçı yağlandırır.
- Saçı ağırlaştırabilir.

Saç vereceğimiz modelini seçmeden önce yüzün şeklini dikkatle inceleyip saç modeline daha sonra karar verilmelidir. Estetik bakımında bilinmesi gereken beş önemli faktör şunlardır:

- Baş ölçüsü
- Alın durumu
- Yüz şekli
- Burnu ve kulak durumu
- Vücut ölçüleri

Yukarıda sayılan önemli estetik faktörlerden de anlaşılacağı gibi kuaförün iyi bir estetik bilgisine sahip olması çok önemlidir. Resim, heykel gibi görsel sanatlarda ve diğer bütün güzel sanatlarda "estetik" ölçü ve bilgisi her şeyden önce gelir. Kuaförlük de görsel bir süsleme sanatı olduğuna göre bizlerin de iyi bir estetik bilgisine sahip olmamız gerekir.

1.1.3. Fönün Tarihçesi

Türkiye’de bayan berberliğinin başlama tarihi olan 1917 yılında, berberlikle ilgili pek çok kelime Fransızca’ydı. O zamanlar ustalar, ısıtıp kullandıkları ince demir saç maşalarla veya saçları değişik yöntemlerle sarıp tarayarak biçimlendirme işlemlerini yapıyorlardı. 1950 ve sonraki yıllarda kuaförlük sanatındaki yeni bilgi, beceri ve teknolojik gelişmeler sayesinde özel olarak yapılmış mizanpli bigudilerine sarılıp üzerine saç filesi bağlanıp makinede kurutulduktan sonra günün modasına ve müşterinin isteğine göre saçların değişik şekillerde taranmasına mizanpli deniliyor ve uygulanıyordu. 1970’li yıllarda, mizanplinin yanı sıra elektrikli saç maşaları da kuaför salonlarında saçlara şekil vermek üzere kullanılmaya başlandı. Daha sonraki yıllarda mizanpli uygulamalarının ve maşanın yerini fön makineleri ve fön fırçaları aldı. Elektrikli maşalardan sonra bütün dünyada ve Türkiye’de fön makineleri kullanılmaktadır.

1.1.4. Fön Çeşitleri

Temel olarak üç çeşit fön tekniği vardır:

- Düz fön
- Dalgalı fön
- Düz-karışık fön

1.1.5. Fön Çekme Stilleri

Temel tekniklerin saçın yapısına, kişinin özelliklerine ve istenen modele uygun olarak kullanılmasıyla fön çekme stilleri oluşmuştur. Bunlar:

- Düz basık fön çekme stili
- Dip kısımlar kabarık, düz-karışık (flu) fön çekme stili
- Dip kısımlar kabarık, düz fön çekme stili
- Kıvrıkcık saça basık düz fön çekme stili
- Permalı saçın kurutulması fön- vigo stili

Bu fön çekme stilleri, saçın yapısına göre şu şekilde uygulanabilir:

- **Normal bir saça fön çekme stilleri**
 - Dipler kabarık, düz fön çekme
 - Dipler kabarık, düz-karışık (flu) fön çekme
 - Dipler dümdüz, basık fön çekme
 - Dipler basık, dalgalı fön çekme
 - Dipler kabarık, dalgalı fön çekme
- **Kıvrıkcık saça fön çekme stilleri**
 - Dipler basık, düz fön çekme
 - Dipler kabarık, düz fön çekme
 - Dipler kabarık (flu), fön çekme

- Dipler basık, dalgalı fön çekme
 - Dipler kabarık, dalgalı fön çekme
 - Permalı gibi saçın kurutulması
- **Düz saçta uygulanacak fön stilleri**
- Bigudilerle sarılıp hafif fön çekme
 - İnce fırça ile dipler kalkık olarak fön çekilip uçlar iyice kıvrılarak yapılan fön
 - Dipler kalkık, düz fön çekilmesi
 - Dipler basık, dalgalı fön çekme
 - Dipler kabarık, dalgalı fön çekme
 - İnce bigudilere sarılan saçın dalgalı taranması

1.2. Düz Fön

1.2.1. Tanımı

Kıvrıcık veya dalgalı olan her boydaki saça, fön makinesi ve çeşitli boydaki fırçaları kullanarak saçı geçici düzleştirme işlemine denir.

1.2.2. Çeşitleri

➤ **İçe kıvrık fön**

Fön makinesi ve kalın fön fırçası kullanarak saç uçlarının dışa dönmeyecek şekilde içe kıvrılmasıdır.



Resim 1.2: İçe kıvrık fön

➤ **Düz pırasa fön**

Fön makinesi ve kalın fön fırçası kullanarak saç uçlarının içe dışa dönmeyecek şekilde düzeltilmesidir.



Resim 1.3: Düz pırasa fön

1.2.3. Fön Uygulamasında Dikkat Edilecek Hususlar

- Fön yapılacak saçlar temiz olmalıdır.
- İyi yıkanmış bir saçla gelen müşterinin kurumuş olan saçları fön çekilmek üzere yeteri kadar su ile iyi ıslatılmalıdır.
- Saçın dolaşığı açılmalı ve düzgünce taranmalıdır.
- Islak saç nemli hâle gelene kadar kurutulmalıdır.
- Saçın iyi kesilmiş olması gereklidir. Saçta iyi bir kesim yapılmamışsa saç şekil almaz.
- Saçın kalınlığına göre fırça seçilmelidir.
- Fırçaya sarılacak saç fırçadan taşmamalıdır. Taşarsa saçlar çektiğimiz fönün üzerine düşer ve saç şekil almaz.
- Fön çekilirken çok saç gerdirilmemeli ve çok serbest bırakılmamalıdır.
- Fön ısısı yeterli miktarda olmalıdır.
- Fön fırça ile aynı hızda gitmelidir.
- Fön makinesi saça 30 cm uzaktan tutulmalıdır. Fönü uzun süre aynı bölgeye tutmamak gerekir.
- Fön uygulamasına genel olarak enseden başlanmalıdır.
- Saçın kesim modelindeki farklı saç boylarına göre kalın ve orta boy fırçalarla fön işlemi yapılmalıdır.
- Saçın fırçaya sarım yönünün saçın kesimine ve istenen modele uygun olmasına dikkat edilmelidir.
- Saçı çok sıcak fön ile yıpratmadan işlem bitirilmelidir.
- Müşterinin omzuna konulacak fön örtüsü temiz, kuru ve lekesiz olmalıdır.
- Saç fön öncesi ıslatılırken müşterinin yüzüne ve elbisesine su sıçratılmamalıdır.

1.2.4. Saç Şekillendirmede Dikkat Edilecek Hususlar

Kişiye yakışacak saç şekline karar verebilmek için müşterinin isteklerini de dikkate alarak saç, yüz ve vücut ölçüleri incelenmelidir. Bu incelemeyi en iyi şekilde yapabilmek için temel yüz şekillerinin özellikleri bilmek gerekir.

Aşağıda bununla ilgili bilgiler verilmiştir.

➤ **Faciology (Yüz Bilimi)**

Yüz şekli ve yüzdeki uzuvların değerlendirilmesi yöntemiyle kişilik özelliklerinin tespitini yapmaya çalışan fizyonomi bilimi, kuaförlük işlemlerinden birisi olan saç şekillendirmede farklı bir niteliğe sahiptir. Kişinin yüz şekli ve kemik yapısı saç şekillendirmede yüze yakışan model uygulamada en önemli ölçüttür. Ayrıca burun yapısı, alın genişliği, elmacık kemiklerinin durumu, çenenin yapısı şekillendirme uygulamalarında önemlidir.

➤ **1/8 oranı**

- İnsanların baş yükseklikleri ile boyları arasındaki oran çok önemlidir.
- Normalde bu oran 1/8'dir. Yani baş yüksekliğinin sekiz katı boyu vermelidir.
- Top modellerde bu oran 1/9'a çıkmaktadır.
- Kabarık veya uzun saçlar olduğundan daha büyük görünen bir baş görünümüne neden olur.
- Kişinin bedeni ince ve uzun değilse bu oran daha da bozulacak ve estetik bir görünüm oluşturmayacaktır.
- Kısa boylular kabarık ve hareketli saçlara sahip olmak istiyorsa topuklu ayakkabı kullanmaya dikkat etmelidir.
- 1/8 oranının bozulması kişileri olduğundan daha kısa göstermektedir.
- Saçların kısa olması ise kişiyi 1/8 orantısına en çok yaklaştıran saç şeklidir.

➤ **Saç şekillendirme ve yüz şekli**

- Oranların olabildiğince korunduğu ve yüzün oval olarak ortaya konduğu modeller estetik açıdan ideali oluşturur.
- Saç şekillendirmede ve makyaj uygulamalarında hedef aynıdır. İdeal olan oval yüz şeklini yakalamak ya da yüzü ovale yaklaştırmaktır. Bu da yüz

şeklinin iyi şekilde tespit edilmesi ile mümkündür.

- Uygun bir saç stili baş ve yüzün şeklinden etkilenir. Yetenekli bir stilist, alttaki kemik yapıya bağlı olan baş şeklini ideale yaklaştırmak için kişiye uygun saç stilini önerebilmelidir.
- Yüzün genişliği ve biçimi kemik yapısıyla belirlenir. Bu özellikler de uygun saç stilleri ile dengelenebilir. Bu yüzden stilistlerin yüz şekillerini çok iyi analiz ettikten sonra kişiye yakışacak en iyi modeli önermesi başarılarını artıracaktır.
- Küçük burunlu yüzlerde saçlar rahatlıkla geriye doğru şekillendirilebilir.
- Bombeli bir alın ve büyük burunlu yüzlerde alna ve yanlara getirilen saçlarla burnun büyüklüğü saklanabilir.
- Büyük kulakları kapatmak için saçlar kulağı göstermeyecek şekilde şekillendirmelidir. Çok kısa kesimler kulakları ortaya çıkarır.

1.2.5. Yüz Şekilleri

- **Temel yüz şekilleri**
 - Kare yüz
 - Yuvarlak yüz
 - Oval yüz
 - Üçgen yüz
- **Karışık yüz şekilleri**
 - Armut şekli
 - Elmas şekli
 - Dikdörtgen şekli
 - Kalp şekli

1.2.5.1. Kare Yüz

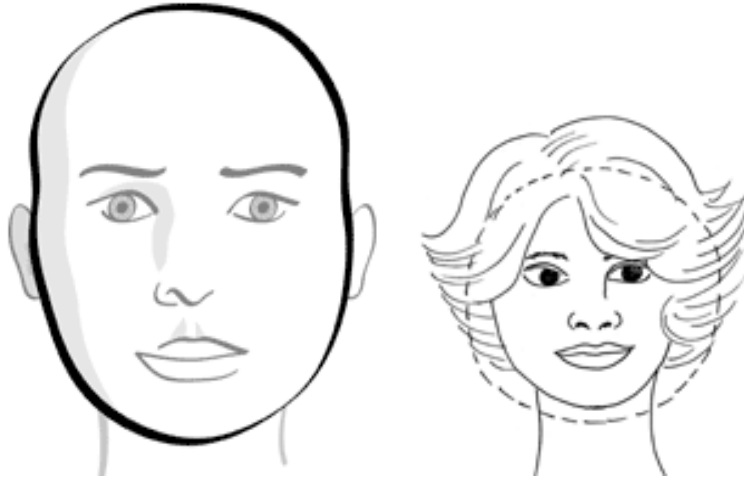
- Kare yüzün hatları sert ve belirgindir. Yüzü yumuşatmak için yüze inen saç tutamlarının olmasına dikkat edilmelidir.
- Yüze ovallik kazandırmak için ön şekillendirmelerin hareketli olmasına dikkat edilmelidir.
- Alnın açılarak yanakların saklandığı modeller tercih edilmelidir.



Şekil 1.1: Kare yüz

1.2.5.2. Yuvarlak Yüz

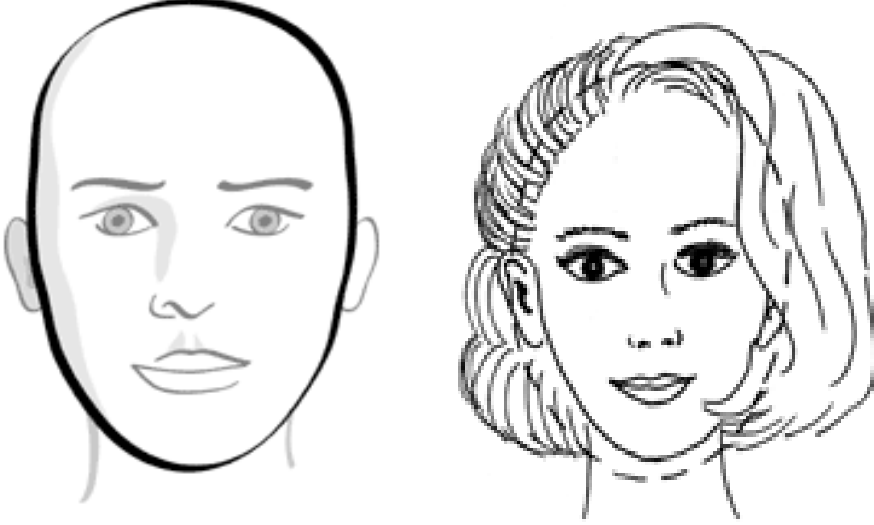
- Yüzü boydan uzun gösterecek modeller tercih edilmelidir.
- Yüz genişliğinin az görünmesi için yüksekliğe ihtiyaç duymaktadır.
- Saçın ortadan ayrılması yüz genişliğinin az görünmesine yardımcı olur.
- Alnın orta kısmını açıkta bırakan ve yanakların belirginliğini kaybeden modeller tercih edilmelidir.



Şekil 1.2: Yuvarlak yüz

1.2.5.3. Oval Yüz

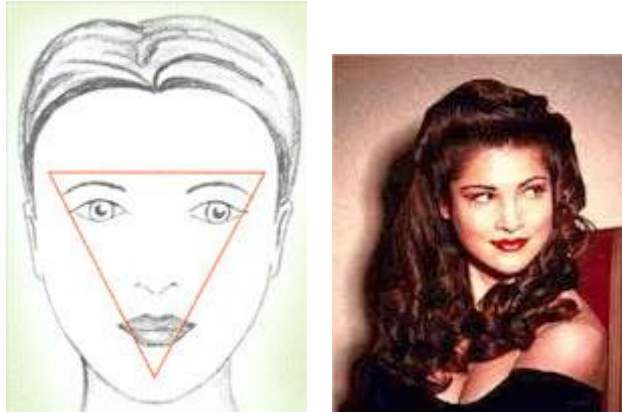
- En ideal yüz şeklidir.
- Tüm yüz şekillerinde hedef yüzü ovale yaklaştırmaktır.
- Her türlü saç modelini kullanabilecek bir yüz şeklidir.



Şekil 1.3: Oval yüz

1.2.5.4. Üçgen Yüz

- Boyun hizasında kesilen saçın uç kısımları hareketli olmalı, alnın genişliği perçem ya da kâküllerle kapatılmalıdır.
- Çok kısa kesilen saç modelleri üçgenliği ön plana çıkarır.
- Alın geniş, elmacık kemikleri çıkık, çene dardır.



Şekil 1.4: Üçgen yüz

1.2.2.5. Armudi Yüz (Düz Üçgen)

- Alın dar, çene geniştir. Çeneyi küçük gösteren alını genişleten modeller tercih edilmelidir.
- Temel yüz şekillerinden üçgen yüze uygulanan modelin tam tersi uygulanmalıdır.



Şekil 1.5: Armudi yüz (düz üçgen)

1.2.5.6. Elmas Şeklinde Yüz

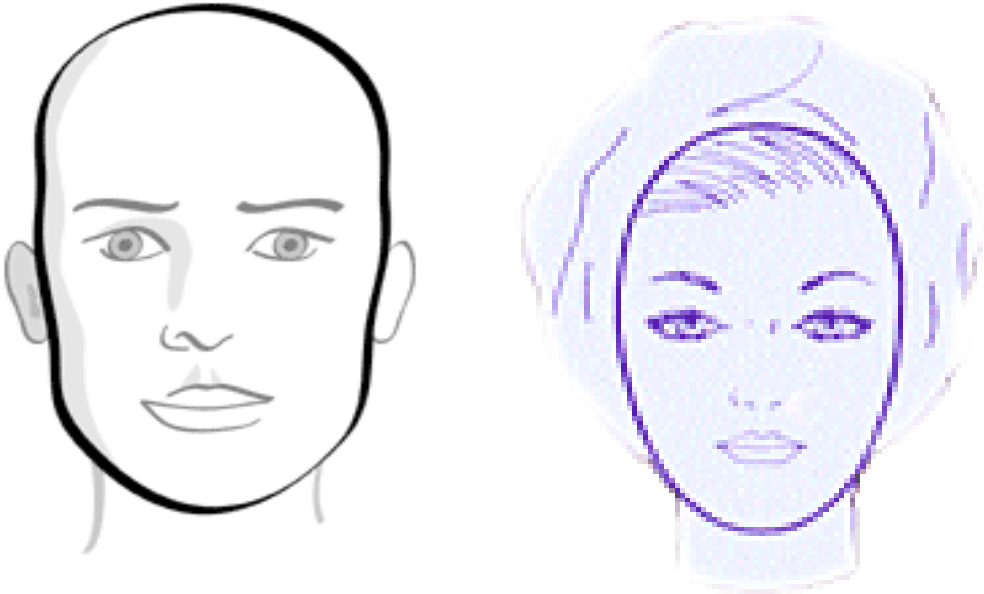
- Alınlarını daha geniş gösteren, yanak genişliğini kaybeden, çenenin inceliğini yok eden modelleri tercih etmelidir.



Şekil 1.6: Elmas şeklinde yüz

1.2.5.7. Dikdörtgen Yüz (Uzun Yüz)

- Bu yüzlerde saç, yüzün uzunluğunu kapatmak amacıyla yandan ayrılmalı, alna düşen saçlarla yüzün uzunluğu dengelenmelidir.
- Çok kısa saç kesimlerinden uzak durulmalıdır.
- Yan şekillendirmelerde volümlü saç stilleri kullanılmalıdır.



Şekil 1.7: Dikdörtgen yüz (uzun yüz)

1.2.5.8. Kalp Şeklinde Yüz

- Kalp şeklinde yüzü olan kişilerde hedef alını dar, alt çene çizgilerini geniş gösteren modeller seçmektir.
- Saç hacminin kulak altı seviyede canlı bir şekilde ortaya koyan saç modelleri hoş duracaktır.
- Üçgen yüze benzemekle beraber saçın yüzde çıkış şekli kalp şeklindedir. Bu nedenle ön kâkül kesimlerinde dikkatli olunmalı, bu bölgede aşırı kısa kesimlerden kaçınılmalıdır.



Şekil 1.8: Kalp şeklinde yüz

1.2.6. Müşteriyi Hazırlamada Dikkat Edilecek Noktalar

- Saç fön öncesi ıslatılırken müşterinin yüzüne su kaçırıp makyajının bozulmamasına ve elbisesinin ıslatılmamasına dikkat edilmelidir.
- Saçın dolaşğını açarken iri dişli tarak kullanılmalı, tarak uçları kırık olmamalıdır. Aksi hâlde saç çekiştirerek taranırsa müşterinin canı acır.
- Fön yapılacak saçların temiz olması şarttır. Bununla beraber her temiz saçın fönü de iyi netice vermez. Çünkü bazı saçlar kireçli sıcak su ve sabunla yıkandığı için yapışkan bir hâl alacağından, istenilen şeklin verilmesi mümkün olmayacaktır.
- Müşterinin omzuna fön örtüsü konulmalıdır. Bu şekilde müşterinin elbisesinin kirletilmemesi sağlanmalıdır.
- İyi yıkanmış saçla gelen müşterinin kurumuş olan saçları fön çekilmek üzere yeteri kadar su ile iyi ıslatılmalıdır. Saç kuru olarak fön çekilirse saç yıpranır, kırılır.

1.3. Fönde Kullanılan Kozmetik Ürünler

1.3.1. Briyantın

Saça parlaklık vermek ve elektriklenmeyi önlemek için kullanılan şekillendirici bir üründür (bk. Saç Kozmetikleri modülü).



Resim 1.4: Briyantın

1.3.2. Sprey

Saçlar taranıp şekil verildikten sonra çabuk bozulmasını önlemek amacıyla kullanılan bir üründür (bk. Saç Kozmetikleri modülü).

1.3.3. Köpük

Saç şekillendirmede kullanılan köpük formundaki bir üründür. (bk. Saç Kozmetikleri modülü)



Resim 1.5: Sprey



Resim 1.6: Köpük

1.3.4. Jöle

Islak, nemli, kuru saçlara biçim vermede ve verilen modeli uzun süre muhafaza etmede kullanılan krem ve köpük, kutuda ve tüplerde muhafaza edilen saç kozmetik ürünleridir.



Resim 1.7: Jöle

1.4. Fönde Kullanılan Araç Gereçler

1.4.1. Fön Makinesi

Fön makinesi bir elektrik motoruna bağlı pervanenin üflediği havanın rezistans bloğu sayesinde ısıtılarak saça yönlendirilmesidir. Saç kurutma makineleri, hareketli hava meydana getirerek çalışır. Isıtıcı elementler bir mika tabakasına veya porselen desteklere monte edilmiş yüksek dirençli nikrom (nikel-krom) tel elementinden yapılmıştır. Isıtıcı gücü 500–2000 Watt'tır. Fön makinesinin, saç kurutma makinelerinden farkı üflediği havanın basıncı ve sıcaklığıdır. Yapı olarak saç kurutma makinesi sadece saçı kurutmak için tasarlanmıştır. Bu nedenle genelde fön makinesine göre daha geniş ağızlıdır. Saç kurutma makinesinden çıkan hava saçta daha geniş yüzeye odaklanır ve sadece saçın üzerindeki nemin kurumasını hedefler.



Resim 1.8: Fön makinesi



Resim 1.9: Saç kurutma makinesi

1.4.1.1. Kullanımı

- Elektrik motoru havayı ısıtıcı element üzerine iten bir pervaneye bağlanmıştır. Hava, bir ızgara yoluyla emilerek kurutucu içine çekilir.
- Bimetal bir termostat, oluşan havanın sıcaklığını 50 °C' nin altında tutar. Koruyucu bir kapak hava çıkışını sarar.
- Saç kurutucu motor 50 w' luk düşük hızlı fonksiyonel motordur. Birçok kurutucu iki hız seçeneğindeki motora sahiptir.
 - Kontrol düğmeleri " Soğuk/ Sıcak/ Kapalı " tipinde
 - "Düşük/ Orta/ Yüksek "gibi değişken ısı kontrollü tipte olabilir.
- Saç kurutucuları ısıtıcıya akım sağlayan sıcak düğmesi ve ısıtıcı akımını kesen soğuk düğmesinden ibaret iki yollu düğmeye sahiptir.
- Elle kontrol edilebilen sıcaklık düğmesine sahiptir. En basit tipinde üç ısı düğmesi veya ısıtıcı elemente akım sağlamayı kontrol eden değişken direnç bulunur.
 - Düşük ısı ayarında elektrik, seri bağlanmış iki direnç üzerinden akar ve ısıtıcı elemente düşük bir akımın ulaşmasını sağlar.
 - Orta dereceli ısı ayarında elektrik, elemente daha büyük bir akımın ulaşmasını sağlayan bir rezistans üzerinden akar.

- Kapalı konumda dirençlerden elektrik akımı geçmez.
- Fön makinesi doğru şekilde kullanmak kaydı ile saçlara zarar vermez. Fön makinesi kullanmaya başlamadan önce saçların ıslaklığı havlu ile iyice alındığında fön makinesinin kullanım süresi azaltılır. Saç kurutma makinesi düşük üfleme hızına ayarlanmalı, tek bir noktaya sürekli ısı vermeye dikkat edilmelidir. Saç kurutma makinesini yeterli uzaklıktan bütün saç üzerinde dolaştırılmalıdır.

1.4.1.2. Kullanımında Dikkat Edilecek Noktalar

Saçı fön makinesiyle kuruttuğunuz zaman saç telleri arasındaki fazla su buharlaşır. Bu aşamada saçın ısısı düşük bir seviyededir. Saç telleri arasındaki fazla su tamamen buharlaştıktan sonra saç ısınmaya başlar. Bu sırada, saç kökleri de fön makinesinden gelen kuru ve sıcak havaya adapte olabilmek için gereğinden fazla nem kaybeder. Fön makinesi kapatıldığında saç daha yüksek bir nem oranıyla karşılaşır. Saç kökü sadece ıslaktan kuruya geçme süreci içinde nem kazanabilir yani nemli bir ortamdan ihtiyacı olan nemi alamıyor. Bu da doğal olarak saçların daha kolay kurumalarını sağlar. Sonuç olarak saç sıradan birkaç fön makinesiyle kurutulursa doğal nemini kaybeder. Saçınız aşırı kurduğunda elastikiyeti ve parlaklığını kaybeder.

Bu durumları önlemek için;

- Kurutma işlemi boyunca, saçın sıcaklığını takip eden bir fön makinesi kullanılırsa bu işlemi kontrol edebilir, saçın aşırı kuruma riski ortadan kaldırılabılır. Bunun için sensörü olan özel bir fön makinesi kullanılması önerilebilir. Böyle bir sistemde, fön makinesindeki sensör saçın sıcaklığını sürekli olarak takip eder. Saç, kurumaya başladığı anda, sensör saçta bir sıcaklık değişikliği kaydeder ve üflenen havanın sıcaklığını kademeli olarak azaltır. Üflenen hava soğudukça saçtan daha az nem buharlaşır ve saçın aşırı kuruma riski ortadan kalkar. Tam tersine saç kademeli olarak nem kaybedeceği için optimum ve doğal nem oranı korunmuş olur.
- Fön ısısı, saçtaki ısı hasarından veya deri yanıklarından kaçınmak için 50 °C'lik sıcaklığı geçmemelidir. Uygulayıcı, fön işlemi süresince aşırı ısınmaya karşı uyanık olmalıdır.
- Fön makinelerinin arkalarında, içlerinde birikmiş bulunan toz ve tüylerin düzenli olarak temizlenmesi gereken birer hava giriş ızgarası bulunmaktadır. Bu temizlik yapılmazsa cihazlar tehlikeli duruma gelecek ve aşırı ısınacaklardır.
- Düğmeye ıslak elle dokunulmamalı, fön makinesi su borularının yakınında veya banyoda kullanılmamalıdır.
- Makine kablosu ve prizinin daima emniyetli olduğundan emin olunmalıdır. Yıpranmış kablo ve gevşemiş fişler bulunup bulunmadığı kontrol edilmelidir.
- Tüm fişlerin prizlere doğru takıldığından emin olunmalıdır.
- Isı ayarı ve hız kontrollerini daima makineyle föne başlamadan önce gözden geçirilmelidir.

1.4.2. Fırçaları

1.4.2.1. Tanımı

Fırçalar, saçın şampuanlama öncesinde ve sonrasında dolaşıklığını açmak ve fön uygulamasında saça şekil vermek amacıyla kullanılan araçtır.



Resim 1.10: Fön fırçası

1.4.2.2. Fön fırçaları

Saçlara ısı yardımıyla şekil verilmek amacıyla kullanılan araçtır. İri dalgalar yaratmak ve çok kıvrıcık ya da kısa saçları düzleştirmek için bu fırçadan yararlanılır. Kıvrımlı bir etki yaratması için uygundur. Fırça ne kadar küçük olursa elde edilecek olan kıvrımlar o kadar sık olacaktır. Saç ince ve kırılmaya meyilli ise o zaman küçük bir yuvarlak fırça tercih edilmelidir. Değişik çeşitleri vardır.

➤ Çeşitleri

Kullanılacak fön fırçalarının saç yapısına, uzunluğuna ve uygulanacak modele göre seçilmesi fön uygulamasının başarısını artıran önemli etkenlerdendir.

- **Kalın boy fırçalar:** İri dalgalı, kabarık ve gür saçlara natürel şekiller vermede kullanılır.



Resim 1.11: Kalın boy fırça

- **Orta boy fırçalar:** Normal, kıvrıcık ve dalgalı saçlarda bukleli şekiller vermede kullanılır.



Resim 1.12: Orta boy fırça

- **İnce boy fırçalar:** Seyrek, düz ve normal dalgalı saçlara kıvrıcık şekiller vermede kullanılır.



Resim 1.13: İnce boy fırça

1.4.2.3. Kullanımında Dikkat Edilecek Noktalar

- Doğal kıldan yapılmış saç fırçalarının tercih edilmesinde fayda vardır çünkü bunlar saça daha az zarar verir. Bu kurala uymayan tek durum saçın çok kalın telli olduğu durumlardır. Çünkü doğal kıldan yapılmış bir saç fırçası, saça nüfuz etmek için fazla yumuşak kalabilir. Bu durumda naylon ve doğal kıl karışımı fırçaları tercih edilmelidir.
- Kullanılacak fırçaların mutlaka tahtadan, doğal ve yumuşak bir fırça olmasına özen gösterilmelidir.
- Yanlış fırça kullanma saçı elektrikleştirir. Aynı zamanda metal saç fırçalarını kullanmak ve saçı kuru kuru fırçalamakta saçın elektrikleşmesine neden olur.
- Eskimiş fırçalar kullanılmamalı, aksi hâlde saçı kopartarak ve çekerek istenilen şeklin verilmesini zorlaştırır. Muhakkak yenisiyle değiştirilmelidir.
- Saçın en zayıf olduğu zaman ıslak olduğu zamandır. Bu nedenle saç ıslakken fırça kullanmak saça zarar verebilir. Mümkünse saç hafif şekilde kurutulduktan sonra fırça kullanılmalıdır.
- Saçın fırçalanma miktarı arttıkça saçta yağlanma artar, fırçalama sayısı azaltılmalıdır.

1.4.3. Taraklar

Taraklar saçtaki dolaşıkları gidermek, saçı ayırmak ve şekillendirmek için kullanılan araçtır. Fön uygulamasında ayırma tarağı, saç açma tarağı ve krepe tarağı kullanılır.

UYGULAMA FAALİYETİ-1

Düz fön uygulaması için ön hazırlık yapınız.

İşlem Basamakları	Öneriler
<ul style="list-style-type: none">➤ Kişisel temizliğinizi yapınız (bk. Kişisel Hazırlık ve Hijyen modülü).➤ Çalışma yerinin temizliğini yapınız (bk. Salon Hazırlığı ve Hijyeni modülü).➤ Fönde kullanılacak araç ve gereçlerin dezenfeksiyonu ve sterilizasyonunu yapınız.➤ Fönde kullanacağınız araç ve gereçleri düzenli bir şekilde çalışma sehpasına hazırlayınız.➤ Çalışma alanının fiziki ortamını düzenleyiniz (bk. Salon Hazırlığı ve Hijyeni modülü).➤ Müşteriyi karşılayınız (bk. Müşteri Karşılama ve Uğurlama modülü).➤ Müşteriyle ön görüşme yapınız (bk. Müşteri Karşılama ve Uğurlama modülü).	<ul style="list-style-type: none">➤ Kişisel temizliğinize önem gösteriniz.➤ Çalışma sehpasının temiz ve düzenli olmasına özen gösteriniz.➤ Saç fön uygulamasında dezenfeksiyon ve sterilizasyonun çok önemli olduğunu unutmayınız.➤ İyi bir saç fön uygulaması için müşterinin rahat ve konforlu bir ortamda olması gerektiğini unutmayınız.➤ Müşteriyi doğru karşılamamanın önemini unutmayınız.➤ Müşteriyle doğru ve dikkatli bir şekilde ön görüşme yapmanın önemini unutmayınız.

KONTROL LİSTESİ

➤ **Düz fön uygulaması için ön hazırlık yapınız.**

Bu faaliyet kapsamında aşağıda listelenen davranışlardan kazandığınız beceriler için **Evet**, kazanamadıklarınız için **Hayır** kutucuklarına (X) işareti koyarak kontrol ediniz.

Değerlendirme Ölçütleri	Evet	Hayır
1. Kişisel temizliğinizi yaptınız mı?		
2. Çalışma yerinin temizliğini yaptınız mı?		
3. Fönde kullanılacak araç ve gereçlerin dezenfeksiyon ve sterilizasyonunu yaptınız mı?		
4. Fönde kullanacağınız araç ve gereçleri düzenli bir şekilde çalışma sehpasına hazırladınız mı?		
5. Çalışma alanını düzenlediniz mi?		
6. Müşteriyi karşıladınız mı?		
7. Müşteriyle ön görüşme yaptınız mı?		
Düzenli ve kurallara uygun çalışma		
1. Kişisel temizliğinize önem gösterdiniz mi?		
2. Fön uygulamasında dezenfeksiyon ve sterilizasyonun çok önemli olduğunu unutmamaya özen gösterdiniz mi?		
3. Çalışma sehpasının temiz ve düzenli olmasına özen gösterdiniz mi?		
4. İyi bir fön uygulaması için müşterinin rahat ve konforlu bir ortamda olması gerektiğini unutmamaya özen gösterdiniz mi?		
5. Müşteriyi doğru karşılamamanın önemini unutmamaya özen gösterdiniz mi?		
6. Müşteriyle doğru ve dikkatli bir şekilde ön görüşme yapmanın önemine dikkat ettiniz mi?		

UYGULAMA FAALİYETİ-2

Düz fön için çalışma tezgâhını hazırlayınız.

İşlem Basamakları	Öneriler
<ul style="list-style-type: none">➤ Çalışma tezgâhını ve koltuğunu hazırlayınız.➤ Fön fırçalarını hazırlayınız.➤ Fön makinesini hazırlayınız.➤ Fön makinesinin fişini prize takınız.➤ Fön uygulaması için tarakları hazırlayınız.➤ Fön penuarını hazırlayınız.➤ Pens ve su kabını hazırlayınız.  <p>Resim 1.14: Çalışma tezgâhı</p>  <p>Resim 1.15: Çalışma koltuğu</p>	<ul style="list-style-type: none">➤ Dikkatli olunuz.➤ Çalışma tezgâhının temizliğini kontrol ediniz.➤ Temiz ve düzenli olunuz.➤ Fön makinesinin çalışıp çalışmadığını kontrol ediniz.➤ Makinelerin fişini prizden çıkarırken kablodan değil, fişin baş kısmındaki tutma kısmından tutmaya özen gösteriniz.➤ Elleriniz ıslakken elektrik prize dokunmayınız.

KONTROL LİSTESİ




➤ **Fön için çalışma tezgâhını hazırlayınız.**

Bu faaliyet kapsamında aşağıda listelenen davranışlardan kazandığınız beceriler için **Evet**, kazanamadıklarınız için **Hayır** kutucuklarına (X) işareti koyarak kontrol ediniz.

Değerlendirme Ölçütleri	Evet	Hayır
1. Çalışma tezgâhını ve koltuğunu hazırladınız mı?		
2. Fön fırçalarını hazırladınız mı?		
3. Fön makinesini hazırladınız mı?		
4. Fön makinesinin fişini prize taktınız mı?		
5. Fön için tarakları hazırladınız mı?		
6. Fön penuarını hazırladınız mı?		
7. Pens ve su kabını hazırladınız mı?		
Düzenli ve kurallara uygun çalışma		
1. Dikkatli oldunuz mu?		
2. Çalışma tezgâhının temizliğini kontrol ettiniz mi?		
3. Temiz ve düzenli oldunuz mu?		
4. Fön makinesinin çalışıp çalışmadığını kontrol ettiniz mi?		

UYGULAMA FAALİYETİ-3

Fön uygulaması için müşteriyi hazırlayınız.

İşlem Basamakları	Öneriler
<ul style="list-style-type: none">➤ Müşteriyi yıkama bölümüne alınız.➤ Saç kirli ise yıkayınız.➤ Saç temiz ise ıslatınız.➤ Saçı havluya sarınız.➤ Müşteriyi çalışma koltuğuna alınız.➤ Havlu ile saçın fazla suyunu alınız.➤ Saçın dolaşımını saç uçlarından tarayamaya başlayarak dibe doğru yavaş yavaş açınız.➤ Tekrar saçın ıslaklığını alınız.➤ Fön penuarını müşterinin omzuna koyunuz.➤ Yeterli miktarda köpük ya da jöleyi avuç içinde yayarak saç uçlarına sürünüz.➤ Saç kurutma makinesiyle kurutarak saçın ıslaklığını nemli hâle getiriniz.➤ Uçlu tarak yardımıyla saçı dört eşit parçaya ayırınız.➤ Her parçayı kelebek tokayla tutturunuz.	<ul style="list-style-type: none">➤ Güler yüzlü olunuz.➤ Saygılı olunuz.➤ Saçı ıslatırken kuru yer kalmamasına özen gösteriniz.➤ Müşterinin kıyafetini ıslatmamaya dikkat ediniz.➤ Müşteri beklerken okuması için dergi veriniz.   

KONTROL LİSTESİ

➤ **Fön uygulaması için müşteriye hazırlayınız.**

Bu faaliyet kapsamında aşağıda listelenen davranışlardan kazandığınız beceriler için **Evet**, kazanamadıklarınız için **Hayır** kutucuklarına (X) işareti koyarak kontrol ediniz.

Değerlendirme Ölçütleri	Evet	Hayır
1. Müşteriyi yıkama bölümüne aldınız mı?		
2. Saç kirli ise yıkadınız mı?		
3. Saç temiz ise ıslattınız mı?		
4. Saçı havluyla sardınız mı?		
5. Müşteriyi çalışma koltuğuna aldınız mı?		
6. Fön penuarı taktınız mı?		
7. Havlu ile saçın fazla suyunu aldınız mı?		
8. Saçın dolaşğını saç uçlarından tarayamaya başlayarak dibe doğru yavaş yavaş açtınız mı?		
9. Tekrar saçın ıslaklığını aldınız mı?		
10.Köpük ya da jöleyi avuç içinde yayarak saç uçlarına sürdünüz mü?		
11.Saç kurutma makinesiyle kurutarak saçı nemli hâle getirdiniz mi?		
12.Uçlu tarak yardımıyla saçı dört eşit parçaya ayırdınız mı?		
13.Her parçayı kelebek tokayla tutturdunuz mu?		
Düzenli ve kurallara uygun çalışma		
1. Güler yüzlü oldunuz mu?		
2. Saygılı oldunuz mu?		
3. Saçı ıslatırken kuru yer kalmamasına özen gösterdiniz mi?		
4. Müşterinin kıyafetini ıslatmamaya dikkat ettiniz mi?		
5. Müşteri beklerken okuması için dergi verdiniz mi?		

UYGULAMA FAALİYETİ-4

Düz fön uygulayınız.

İşlem Basamakları	Öneriler
<ul style="list-style-type: none">➤ Ensedeki parçadan uçlu tarak yardımıyla 2 cm kalınlığında yatay tutam ayırınız.	<ul style="list-style-type: none">➤ Temiz ve düzenli olunuz.➤ Hijyen kurallarına uyunuz.➤ Ayrımların düzgün ayırmasına dikkat ediniz.  
<ul style="list-style-type: none">➤ Saçın uzunluğuna ve yapısına uygun fırça seçiniz.➤ Sağ elle fırçayı sapından kavrayınız.➤ Küçük tutamı sol elle kavrayınız.➤ Fırçayı saçın dibine yerleştiriniz.➤ Saç tutamını fırçaya düzgün sarınız.➤ Fön makinesinin açma düğmesine basınız.➤ Fönün ısınısını kontrol ediniz.➤ Fırçayı dipten başlayarak uca doğru fönle beraber ileri geri hareketlerle saçın	

dalgasını açınız.

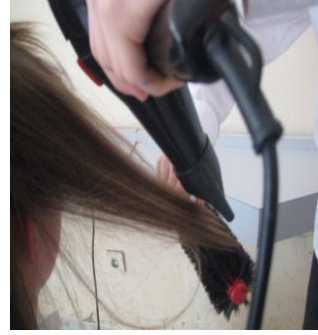
- Saç ısı verilerek içe ve yukarı doğru saç birkaç kez fönleyiniz.
- Saçın tümünü bu şekilde fönleyiniz.
- Saçın yanlarına geçiniz.
- Tüm yan ve ön saçlar aynı şekilde fönleyiniz.
- İstenilen düz föne uygun saç şekillendiriniz.
- Saçın elektriklenmemesi için müşterinin isteğine göre saç bryantin veya sprey sürünüz.



Resim 1.20: Fön ve fırça kullanımı



Resim 1.21: Fön ısısını altan verme



- İnce saplı tarakla çalışırken dikkatli olunuz.
- Saçı düzgün taramaya özen gösteriniz.
- Fön makinesini müşterinin kafa derisine çok yakın tutmayınız.
- Fön makinesini saça paralel tutunuz.
- Fön makinesini saç ve saçlı deriye dik tutmamaya özen gösteriniz.
- Fırçayı saça sararken saçı dolaştırmayınız.
- Fönü baş derisine 30 cm uzaklıkta tutunuz.
- Temiz ve düzenli çalışınız.
- Sakin ve güler yüzlü olunuz.
- Saçı yakmayınız.
- Saçın arkasını aynayla müşteriye gösteriniz.

KONTROL LİSTESİ

➤ **Düz fön uygulaması yapınız.**

Bu faaliyet kapsamında aşağıda listelenen davranışlardan kazandığınız beceriler için **Evet**, kazanamadıklarınız için **Hayır** kutucuklarına (X) işareti koyarak kontrol ediniz.

Değerlendirme Ölçütleri	Evet	Hayır
1. Ensedeki parçadan uçlu tarak yardımıyla 2 cm kalınlığında yatay tutam ayırdınız mı?		
2. Saçın uzunluğu ve yapısına uygun fırça seçtiniz mi?		
3. Sağ elle fırçayı sapından kavradınız mı?		
4. Küçük tutamı sol elle kavradınız mı?		
5. Fırçayı saçın dibine yerleştirdiniz mi?		
6. Saç tutamını fırçaya düzgün sardınız mı?		
7. Fön makinesini fişini prize taktınız mı?		
8. Fön makinesinin açma düğmesine bastınız mı?		
9. Fönün ısısını kontrol ettiniz mi?		
10. Fırçayı dipten başlayarak uca doğru fönle beraber ileri geri hareketlerle saçın dalgasını açtınız mı?		
11. Saça ısı verilerek içe ve yukarı doğru birkaç kez fönleydiniz mi?		
12. Saçın tümü bu şekilde fönlediniz mi?		
13. Saçın yanlarına geçtiniz mi?		
14. Aynı şekilde tüm yan ve ön saçları aynı şekilde fönlediniz mi?		
15. İstenilen düz föne uygun olarak saçı şekillendirdiniz mi?		
16. Saçın elektriklenmemesi için müşterinin isteğine göre saç bryantin veya sprey sürdünüz mü?		
Düzenli ve kurallara uygun çalışma		
1. Çalışma tezgâhında lekeler kalmayacak şekilde temizlediniz mi?		
2. Müşteri koltuğunda saç kırpıntıları kalmayacak şekilde temizlediniz mi?		

3. Uygun araç gereci seçtiniz mi?		
4. Fırçayı doğru tuttunuz mu?		
5. Bilek hareketleriyle fırçayı kullandınız mı?		
6. Saçı fırçadan düşürmemeye dikkat ettiniz mi?		
7. Saçı çekiştirmeden düzleştirdiniz mi?		
8. Saçta fırça izi oluşturmamaya dikkat ettiniz mi?		
9. Saçı, yüz şekline uygun olarak şekillendirdiniz mi?		
10. Aynadan takip ettiniz mi?		
11. Sabitleyiciyi doğru püskürttünüz mü?		
12. Sunum aynasını tuttunuz mu?		
13. Temiz ve düzenli oldunuz mu?		
14. Sakin ve güler yüzlü oldunuz mu?		
15. Hijyen kurallarına uydunuz mu?		
16. Müşteriye ikramda bulundunuz mu?		

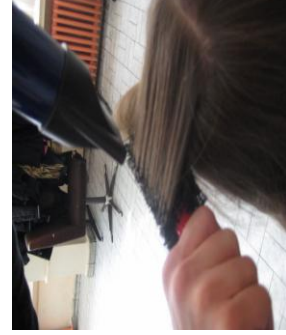
UYGULAMA FAALİYETİ-5

Saç diplerine basık veya kabarık fön çekme tekniği çalışınız.

İşlem Basamakları	Öneriler
<p>Saç dibinin bombeli fönlenmesi;</p> <ul style="list-style-type: none">➤ Saçı tarayınız.➤ Fön fırçasını baş derisine dik açıda yerleştiriniz.➤ Saçı baş derisine dik açı olacak şekilde fönleyiniz.➤ Saç diplerinde istenen bombelik oluşur.	<ul style="list-style-type: none">➤ Güler yüzlü olunuz.➤ Saygılı olunuz. 

Saç diplerinin basık fönlemesi;

- Fön fırçası saça dar açı yapacak şekilde baş derisine yerleştiriniz.
- Fönü ısısını vererek dar açıda saçı fönleyiniz.



- Saçı ıslatırken kuru yer kalmamasına özen gösteriniz.
- Müşterinin kıyafetini ıslatmamaya dikkat ediniz.
- Müşteri beklerken okuması için dergi veriniz.

KONTROL LİSTESİ

➤ Saç diplerine basık veya kabarık fön çekme

Değerlendirme Ölçütleri	Evet	Hayır
Saç dibinin bombeli fönlenmesi;		
1. Saçı taradınız mı?		
2. Fön fırçasını baş derisine dik açıda yerleştirdiniz mi?		
3. Saçı baş derisine dik açı olacak şekilde fönlediniz mi?		
4. Saç diplerin de istenen bombelik oluştu mu?		
Saç diplerinin basık fönlemesi;		
1. Fön fırçası saça dar açı yapacak şekilde baş derisine yerleştirdiniz mi?		
2. Fönü ısısını vererek dar açıda saçı fönlediniz mi?		
Düzenli ve Kurallara Uygun Çalışma		
1. Çalışma tezgâhında lekeler kalmayacak şekilde temizlediniz mi?		
2. Müşteri koltuğunda saç kırpıntıları kalmayacak şekilde temizlediniz mi?		
3. Uygun araç gereci seçtiniz mi?		
4. Fırçayı doğru tuttunuz mu?		
5. Bilek hareketleriyle fırçayı kullandınız mı?		
6. Saçı fırçadan düşürmemeye dikkat ettiniz mi?		
7. Saçı çekiştirmeden düzleştirdiniz mi?		
8. Saçta fırça izi oluşturmamaya dikkat ettiniz mi?		
9. Saçı, yüz şekline uygun olarak şekillendirdiniz mi?		
10. Aynadan takip ettiniz mi?		
11. Sabitleyiciyi doğru püskürttünüz mü?		
12. Sunum aynasını tuttunuz mu?		

13. Temiz ve düzenli oldunuz mu?		
14. Sakin ve güler yüzlü oldunuz mu?		
15. Hijyen kurallarına uydunuz mu?		
16. Müşteriye ikramda bulundunuz mu?		

UYGULAMA FAALİYETİ-6

Fön sonrası ortamı düzenleyiniz.

İşlem Basamakları	Öneriler
<ul style="list-style-type: none">➤ Kullanılmış fön araç gereçlerini iyice temizleyiniz.➤ Kalın dişli tarak yardımıyla fırça içerisinde biriken saçları temizleyiniz.➤ Temizlediğiniz fırçaları sabunlu su ile yıkayarak dezenfekte ediniz.➤ Aletleri dezenfektan losyonlarla steril ediniz.➤ Çalışma tezgâhını temizleyiniz.➤ Araç gereçleri çalışma sehпасına düzgün yerleştiriniz.➤ Yerleri temizleyiniz.➤ Ellerinizi yıkayıp kurulayınız.	<ul style="list-style-type: none">➤ Bütün kutuları kapalı ve etiketli olarak saklayınız.➤ Kutuları kuru ellerle tutunuz ve taşıyınız.➤ Fön makinelerinin kablolarını aralıklarla kontrol ediniz.➤ Gazlı spreylere yüze ve göze doğru sıkmayınız.➤ Gazlı spreylere ısıcağa maruz bırakmayınız.➤ Gazlı spreylere sivri aletlerle delmeyiniz.➤ Ortamın temizliğini ve düzenini kontrol ediniz.➤ Islak elle prizlere dokunmamaya dikkat ediniz.➤ Dağınık ve kirli ortamların müşteriye itici geldiğini unutmayınız.

KONTROL LİSTESİ

➤ Düz fön sonrası ortamı düzenleyiniz.

Bu faaliyet kapsamında aşağıda listelenen davranışlardan kazandığınız beceriler için **Evet**, kazanamadıklarınız için **Hayır** kutucuklarına (X) işareti koyarak kontrol ediniz.

Değerlendirme Ölçütleri	Evet	Hayır
1. Kullanılmış fön aletlerini iyice temizlediniz mi?		
2. Aletleri dezenfektan losyonlarla steril ettiniz mi?		
3. Aletleri sterilizatör kabineye yerleştirdiniz mi?		
4. Çalışma tezgâhını temizlediniz mi?		
5. Araç gereçleri çalışma sehpasına düzgün yerleştirdiniz mi?		
6. Yerleri temizlediniz mi?		
7. Ellerinizi yıkayıp kuruladınız mı?		
Düzenli ve kurallara uygun çalışma		
1. Bütün kutuları kapalı ve etiketli sakladınız mı?		
2. Kutuları kuru ellerle tutup taşıdınız mı?		
3. Fön makinelerinin kablolarını aralıklarla kontrol ettiniz mi?		
4. Gazlı spreylere yüze ve göze sıkılmamaya dikkat ettiniz mi?		
5. Gazlı spreylere sıcağa maruz bırakılmamaya dikkat ettiniz mi?		
6. Gazlı spreylere sivri aletlerle delmemeye dikkat ettiniz mi?		
7. Ortamın temizliğini ve düzenini kontrol etmeyi alışkanlık hâline getirdiniz mi?		
8. Islak elle prizlere dokunmamaya dikkat ettiniz mi?		

DEĞERLENDİRME

Değerlendirme sonunda “Hayır” şeklindeki cevaplarınızı bir daha gözden geçiriniz. Kendinizi yeterli görmüyorsanız öğrenme faaliyetini tekrar ediniz. Bütün cevaplarınız “Evet” ise bir sonraki öğrenme faaliyetine geçiniz.

ÖLÇME VE DEĞERLENDİRME

Aşağıdaki soruları dikkatlice okuyunuz ve doğru seçeneği işaretleyiniz.

1. Aşağıdakilerden hangisi düz fönde kullanılan fırça çeşitlerinden değildir?
A) Yuvarlak fırça
B) Düz geniş fırça
C) Oval fırça
D) Kare fırça
2. Aşağıdakilerden hangisi fönde kullanılan kozmetik ürünlerden değildir?
A) Maske
B) Briyantın
C) Köpük
D) Jöle
3. Aşağıdakilerden hangisi düz fön uygulamasında dikkat edilecek noktalardan değildir?
A) Fön yapılacak saçlar temiz olmalıdır.
B) Eskimiş fırçalarla fön çekilmelidir.
C) Fönlenecek saç iyi ıslatılmalıdır.
D) Fön yapılmaya enseden başlanmalıdır.
4. Aşağıdakilerden hangisi düz fönde kullanılan tarak çeşitlerinden biridir?
A) Oval tarak
B) Ayırma tarağı
C) Düz geniş tarak
D) Dar dikdörtgen tarak
5. Aşağıdakilerden hangisi araç gereçlerin hazırlanmasında dikkat edilecek noktalardan değildir?
A) Kullanılacak havlunun temiz ve kuru olması
B) Kullanılacak fırçanın tahtadan, doğal ve yumuşak olması
C) Eskimiş ve paslanmış tokaların kullanılmaması
D) Fön makinesinin hava giriş ızgarasının temizlenmemesi

DEĞERLENDİRME

Cevaplarınızı cevap anahtarıyla karşılaştırınız. Yanlış cevap verdiğiniz ya da cevap verirken tereddüt ettiğiniz sorularla ilgili konuları faaliyete geri dönerek tekrarlayınız. Cevaplarınızın tümü doğru ise bir sonraki “Uygulamalı Test”e geçiniz.

ÖĞRENME FAALİYETİ-2

AMAÇ

Bu faaliyetle gerekli ortam ve araç gereç sağlandığında dalgalı fönü tekniğine uygun uygulayabileceksiniz.

ARAŞTIRMA

- Kuaför salonlarında dalgalı fön çekme tekniğini gözlemleyerek elde ettiğiniz bilgileri sınıfta arkadaşlarınızla tartışınız.
- Kuaför salonlarında fön çekme ile ilgili hijyen kurallarına uyuluyor mu? Araştırmanız elde ettiğiniz bilgileri sınıfta arkadaşlarınızla paylaşınız.

2. DALGALI FÖN

2.1. Dalgalı Fönün Tanımı

Kıvrıkcık veya dalgalı olan her boydaki saça, fön makinesi ile birlikte fön fırçası kullanarak saça dalga verme işlemine denir.



Resim 2.1: Dalgalı fön

2.1.1. Dalgalı Fönün Çeşitleri

- **Hafif dışa dönük fön**

Saç uçlarının doğal bir görüntü oluşturması amacıyla orta boy fırça kullanarak hafif dışa döndürülmesidir.



Resim 2.2: Hafif dışa dönük fön

➤ **İri dalgalı fön**

Saç uçlarına kalın orta boy fırçalarla iri dalgalar yapılmasıdır.



Resim 2.3: İri dalgalı fön

➤ **Kıvrıkcık dalgalı fön**

Saç uçlarına ince ve orta boy fırçalarla ince bukleler yapılmasıdır.



Resim 2.4: Kıvrıkcık dalgalı fön

UYGULAMA FAALİYETİ-1

Dalgalı fön uygulaması için ön hazırlık yapınız.

İşlem Basamakları	Öneriler
<ul style="list-style-type: none">➤ Kişisel temizliğinizi yapınız (bk. Kişisel Hazırlık ve Hijyen modülü).➤ Çalışma yerinin temizliğini yapınız (bk. Salon Hazırlığı ve Hijyeni modülü).➤ Fönde kullanılacak araç ve gereçlerin dezenfeksiyonu ve sterilizasyonunu yapınız.➤ Fönde kullanacağınız araç ve gereçleri düzenli bir şekilde çalışma sehpasına hazırlayınız.➤ Çalışma alanının fiziki ortamını düzenleyiniz (bk. Salon Hazırlığı ve Hijyeni modülü).➤ Müşteriyi karşılayınız (bk. Müşteri Karşılama ve Uğurlama mdülü).➤ Müşteriyle ön görüşme yapınız (bk. Müşteri Karşılama ve Uğurlama modülü)	<ul style="list-style-type: none">➤ Kişisel temizliğinize önem gösteriniz.➤ Çalışma sehpasının temiz ve düzenli olmasına özen gösteriniz.➤ Saç fön uygulamasında dezenfeksiyon ve sterilizasyonun çok önemli olduğunu unutmayınız.➤ İyi bir fön uygulaması için müşterinin rahat ve konforlu bir ortamda olması gerektiğini unutmayınız.➤ Müşteriyi doğru karşılamanın önemini unutmayınız.➤ Müşteriyle doğru ve dikkatli bir şekilde ön görüşme yapmanın önemini unutmayınız.

KONTROL LİSTESİ

➤ **Dalgalı fön uygulaması için ön hazırlık yapınız.**

Bu faaliyet kapsamında aşağıda listelenen davranışlardan kazandığınız beceriler için **Evet**, kazanamadıklarınız için **Hayır** kutucuklarına (X) işareti koyarak kontrol ediniz.

Değerlendirme Ölçütleri	Evet	Hayır
1. Kişisel temizliğinizi yaptınız mı?		
2. Çalışma yerinin temizliğini yaptınız mı?		
3. Fönde kullanılacak araç ve gereçlerin dezenfeksiyonu ve sterilizasyonunu yaptınız mı?		
4. Fönde kullanacağınız araç ve gereçleri düzenli bir şekilde çalışma sehpasına hazırladınız mı?		
5. Çalışma alanını düzenlediniz mi?		
6. Müşteriyi karşıladınız mı?		
7. Müşteriyle ön görüşme yaptınız mı?		
Düzenli ve kurallara uygun çalışma		
1. Kişisel temizliğinize önem gösterdiniz mi?		
2. Fön uygulamasında dezenfeksiyon ve sterilizasyonun çok önemli olduğunu unutmamaya özen gösterdiniz mi?		
3. Çalışma sehpasının temiz ve düzenli olmasına özen gösterdiniz mi?		
4. İyi bir fön uygulaması için müşterinin rahat ve konforlu bir ortamda olması gerektiğini unutmamaya özen gösterdiniz mi?		
5. Müşteriyi doğru karşılamamanın önemini unutmamaya özen gösterdiniz mi?		
6. Müşteriyle doğru ve dikkatli bir şekilde ön görüşme yapmanın önemine dikkat ettiniz mi?		

UYGULAMA FAALİYETİ-2

Dalgalı fön için çalışma tezgâhını hazırlayınız.

İşlem Basamakları	Öneriler
<ul style="list-style-type: none">➤ Çalışma tezgâhını ve koltuğunu hazırlayınız.➤ Fön fırçalarını hazırlayınız.➤ Fön makinesini hazırlayınız.➤ Fön makinesinin fişini prize takınız.➤ Fön için tarakları hazırlayınız.➤ Fön penuarını hazırlayınız.➤ Pens ve su kabını hazırlayınız.	<ul style="list-style-type: none">➤ Dikkatli oldunuz.➤ Çalışma tezgâhının temizliğini kontrol ediniz.➤ Temiz ve düzenli olunuz.➤ Fön makinesinin çalışıp çalışmadığını kontrol ediniz.

KONTROL LİSTESİ

➤ **Dalgalı fön için çalışma tezgâhını hazırlayınız.**

Bu faaliyet kapsamında aşağıda listelenen davranışlardan kazandığınız beceriler için **Evet**, kazanamadıklarınız için **Hayır** kutucuklarına (X) işareti koyarak kontrol ediniz.

Değerlendirme Ölçütleri	Evet	Hayır
1. Çalışma tezgâhını ve koltuğunu hazırladınız mı?		
2. Fön fırçalarını hazırladınız mı?		
3. Fön makinesini hazırladınız mı?		
4. Fön makinesinin fişini prize taktınız mı?		
5. Fön için tarakları hazırladınız mı?		
6. Fön penuarını hazırladınız mı?		
7. Pens ve su kabını hazırladınız mı?		
Düzenli ve kurallara uygun çalışma		
1. Dikkatli oldunuz mu?		
2. Çalışma tezgâhının temizliğini kontrol ettiniz mi?		
3. Temiz ve düzenli oldunuz mu?		
4. Fön makinesinin çalışıp çalışmadığını kontrol ettiniz mi?		

UYGULAMA FAALİYETİ-3

Dalgalı fön uygulaması için müşteriye hazırlayınız.

İşlem Basamakları	Öneriler
<ul style="list-style-type: none">➤ Müşteriyi yıkama bölümüne alınız.➤ Saç kirli ise yıkayınız.➤ Saç temiz ise ıslatınız.➤ Saçı havluya sarınız.➤ Müşteriyi çalışma koltuğuna alınız.➤ Havlu ile saçın fazla suyunu alınız.➤ Saçın dolaşğını saç uçlarından tarayamaya başlayarak dibe doğru yavaş yavaş açınız.➤ Tekrar saçın ıslaklığını alınız.➤ Fön penuarını müşterinin omzuna koyunuz.➤ Köpük ya da jöleyi avuç içinde yayarak saç uçlarına sürünüz.➤ Saç kurutma makinesiyle kurutarak saçın ıslaklığını nemli hâle getiriniz.➤ Uçlu tarak yardımıyla saçı dört eşit parçaya ayırınız.➤ Her parçayı kelebek tokayla tutturunuz.	<ul style="list-style-type: none">➤ Güler yüzlü olunuz.➤ Saygılı olunuz.➤ Saçı ıslatırken kuru yer kalmamasına özen gösteriniz.➤ Müşterinin kıyafetini ıslatmamaya dikkat ediniz.➤ Müşteri beklerken okuması için dergi veriniz.

KONTROL LİSTESİ



➤ **Dalgalı fön uygulaması için müşteriyi hazırlayınız.**

Bu faaliyet kapsamında aşağıda listelenen davranışlardan kazandığınız beceriler için **Evet**, kazanamadıklarınız için **Hayır** kutucuklarına (X) işareti koyarak kontrol ediniz.

Değerlendirme Ölçütleri	Evet	Hayır
1. Müşteriyi yıkama bölümüne aldınız mı?		
2. Saç kirli ise yıkadınız mı?		
3. Saç temiz ise ıslattınız mı?		
4. Saçı havluyla sardınız mı?		
5. Müşteriyi çalışma koltuğuna aldınız mı?		
6. Fön penuarı taktınız mı?		
7. Havlu ile saçın fazla suyunu aldınız mı?		
8. Saçın dolaşımını saç uçlarından tarayamaya başlayarak dibe doğru yavaş yavaş açtınız mı?		
9. Tekrar saçın ıslaklığını aldınız mı?		
10. Köpük ya da jöleyi avuç içinde yayarak saç uçlarına sürdünüz mü?		
11. Saç kurutma makinesiyle kurutarak saçın ıslaklığını nemli hâle getirdiniz mi?		
12. Uçlu tarak yardımıyla saçı dört eşit parçaya ayırdınız mı?		
13. Her parçayı kelebek tokayla tutturdunuz mu?		
Düzenli ve kurallara uygun çalışma		
1. Güler yüzlü oldunuz mu?		
2. Saygılı oldunuz mu?		
3. Saçı ıslatırken kuru yer kalmamasına özen gösterdiniz mi?		
4. Müşterinin kıyafetini ıslatmamaya dikkat ettiniz mi?		
5. Müşteri beklerken okuması için dergi verdiniz mi?		

UYGULAMA FAALİYETİ-4

Dalgalı fön uygulayınız.

İşlem Basamakları	Öneriler
<ul style="list-style-type: none">➤ Fön makinesini fişini prize takınız.➤ Fön makinesinin açma düğmesine basınız.➤ Fönün ısınısını kontrol ediniz.➤ Ensedeki parçadan uçlu tarak yardımıyla 2 cm kalınlığında yatay tutam ayırınız.➤ Saçın uzunluğuna ve yapısına uygun fırça seçiniz.➤ Sağ elle fırçayı sapından kavrayınız.➤ Küçük tutamı sol elle kavrayınız.	<ul style="list-style-type: none">➤ Temiz ve düzenli olunuz.➤ Hijyen kurallarına uyunuz.  <ul style="list-style-type: none">➤ Ayrımların düzgün ayırmasına dikkat ediniz. 
<ul style="list-style-type: none">➤ Fırçayı saçın dibine yerleştiriniz.➤ Saç tutamını fırçaya düzgün sarınız.	
<ul style="list-style-type: none">➤ Fön makinesi ve fırçayı birbirine paralel olarak tutup birlikte hareket ettiriniz.	

- Saçın dalgası açılıncaya kadar birkaç kez fönleyiniz.
- Saç uçları fırçanın orta kısmına gelecek şekilde yerleştiriniz.
- Fırçayı ısı vererek saç dibine kadar sarınız.
- Bu işlemi birkaç kez tekrarlayarak saçın şekil almasını sağlayınız.



Resim 2.8: Fön ısısını alttan tutma

- İnce saplı tarakla çalışırken dikkatli olunuz.
- Saçı düzgün taramaya özen gösteriniz.



Resim 2.9: Saçı fırçaya sarma

- Fırçadan açılan saçları parmağınıza dolayınız.
- Baş derisine kadar dışa doğru sarınız.
- Bukleleri pensle tutturunuz.
- Aynı işlemi tüm saça uygulayınız.
- Başın yan ve ön saçlarını da aynı şekilde fönleyiniz.



- Pensleri saçtan açınız. Saçı fırçalayarak modele uygun şekillendiriniz.
- Gerekliyorsa krepe atınız.
- Sprey sıkınız.
- Saçın elektriklenmemesi için müşterinin isteğine göre saça bryantin veya sprey sürünüz.

- Fön makinesini direk müşterinin kafasına tutmayınız.



- Saçın arkasını aynayla müşteriye gösteriniz.



- Saç uçlarının kırılmamasına özen gösteriniz.

KONTROL LİSTESİ

➤ **Dalgah fön uygulayınız.**


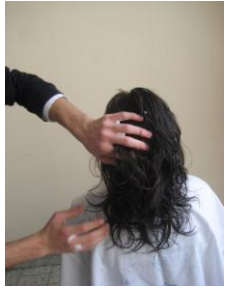

Bu faaliyet kapsamında aşağıda listelenen davranışlardan kazandığınız beceriler için **Evet**, kazanamadıklarınız için **Hayır** kutucuklarına (X) işareti koyarak kontrol ediniz.

Değerlendirme Ölçütleri	Evet	Hayır
1. Ensedeki parçadan uçlu tarak yardımıyla 2 cm kalınlığında yatay tutam ayırdınız mı?		
2. Saçın uzunluğuna ve yapısına uygun fırça seçtiniz mi?		
3. Sağ elle fırçayı sapından kavradınız mı?		
4. Küçük tutamı sol elle kavradınız mı?		
5. Fırçayı saçın dibine yerleştirdiniz mi?		
6. Saç tutamını fırçaya düzgün sardınız mı?		
7. Fön makinesinin fişini prize taktınız mı?		
8. Fön makinesinin açma düğmesine bastınız mı?		
9. Fönün ısısını kontrol ettiniz mi?		
10.Fön fırçasını saça yerleştirdiniz mi?		
11.Fırçayı dipten başlayarak uca doğru fönle beraber ileri geri hareketlerle saçın dalgasını açtınız mı?		
12.Saçı içe ve yukarı doğru saç birkaç kez fönlediniz mi?		
13.Saçı fön fırçasına sardınız mı?		
14.Tüm saçı sarıp pensle tutturdunuz mu?		
15.Saçın tümünü bu şekilde fönlediniz mi?		
16.Saçın yanlarına geçtiniz mi?		
17.Aynı şekilde tüm yan ve ön saçları aynı şekilde fönlediniz mi?		
18.İstenilen düz föne uygun saçı şekillendirdiniz mi?		
19.Saçın elektriklenmemesi için müşterinin isteğine göre saça bryantin veya sprey sürdünüz mü?		

Düzenli ve kurallara uygun çalışma		
1. Çalışma tezgâhında lekeler kalmayacak şekilde temizlediniz mi?		
2. Müşteri koltuğunda saç kırpıntıları kalmayacak şekilde temizlediniz mi?		
3. Uygun araç gereci seçtiniz mi?		
4. Fırçayı doğru tuttunuz mu?		
5. Bilek hareketleriyle fırçayı kullandınız mı?		
6. Saçı fırçadan düşürmemeye dikkat ettiniz mi?		
7. Saçı çekiştirmeden düzleştirdiniz mi?		
8. Saçta fırça izi oluşturmamaya dikkat ettiniz mi?		
9. Saçı, yüz şekline uygun olarak şekillendirdiniz mi?		
10. Aynadan takip ettiniz mi?		
11. Sabitleyiciyi doğru püskürttünüz mü?		
12. Sunum aynasını tuttunuz mu?		
13. Temiz ve düzenli oldunuz mu?		
14. Sakin ve güler yüzlü oldunuz mu?		
15. Hijyen kurallarına uydunuz mu?		
16. Müşteriye ikramda bulundunuz mu?		

UYGULAMA FAALİYETİ-5

Permalı saç yöntemiyle saç kurutunuz.

İşlem Basamakları	Öneriler
<ul style="list-style-type: none">➤ Saçı tarayınız. ➤ Köpük ya da jöleyi avuç içinde yayarak saç uçlarına sürünüz.➤ Şekillendiriciyi tüm saça eşit olarak dağıtınız.➤ Saça parmaklarımızla şekil veriniz.	<ul style="list-style-type: none">➤ Güler yüzlü olunuz.➤ Saygılı olunuz.➤ Saçı ıslatırken kuru yer kalmamasına özen gösteriniz.   

- Fönün ağzına vigoyu takınız.
- Fönün açma düğmesini açınız.
- Isıyı kontrol ediniz.
- Saçı vigo içine yerleştiriniz.
- Saçın kuruması için bekleyiniz.
- Saça şekil vererek kurutunuz.



Resim 2.17: Saçın genel görünüşü



- Müşterinin kıyafetini ıslatmamaya dikkat ediniz.
- Müşteri beklerken okuması için dergi veriniz.
- Saçla fazla oynayarak saçın dalgalarını bozmayınız.

KONTROL LİSTESİ

➤ **Saçı permalı şekilde kurutunuz.**

Bu faaliyet kapsamında aşağıda listelenen davranışlardan kazandığınız beceriler için **Evet**, kazanamadıklarınız için **Hayır** kutucuklarına (X) işareti koyarak kontrol ediniz.

Değerlendirme Ölçütleri	Evet	Hayır
1. Saçı taradınız mı?		
2. Köpük ya da jöleyi avuç içinde yayararak saç uçlarına sürdünüz mü?		
3. Şekillendiriciyi tüm saça eşit olarak dağıttınız mı?		
4. Saça parmaklarınızla şekil verdiniz mi?		
5. Fönün ağzına vigo taktınız mı?		
6. Fönün açma düğmesini açtınız mı?		
7. Isıyı kontrol ettiniz mi?		
8. Saçı vigo içine yerleştirdiniz mi?		
9. Saçın kuruması için beklediniz mi?		
10. Saça şekil vererek kuruttunuz mu?		
Düzenli ve kurallara uygun çalışma		
1. Güler yüzlü oldunuz mu?		
2. Saygılı oldunuz mu?		
3. Saçı ıslatırken kuru yer kalmamasına özen gösterdiniz mi?		
4. Müşterinin kıyafetini ıslatmamaya dikkat ettiniz mi?		
5. Müşteri beklerken okuması için dergi verdiniz mi?		
6. Saçla fazla oynayarak saçın dalgalarını bozmamaya özen gösterdiniz mi?		

UYGULAMA FAALİYETİ-6

Dalgalı fön sonrası ortamı düzenleyiniz.

İşlem Basamakları	Öneriler
<ul style="list-style-type: none">➤ Kullanılmış fön aletlerini iyice temizleyiniz.➤ Aletleri dezenfektan losyonlarla steril ediniz.➤ Çalışma tezgâhını temizleyiniz.➤ Araç gereçleri çalışma sehpasına düzgün yerleştiriniz.➤ Yerleri temizleyiniz.➤ Ellerinizi yıkayıp kurulayınız.	<ul style="list-style-type: none">➤ Bütün kutuları kapalı ve etiketli saklayınız.➤ Kutuları kuru ellerle tutun ve taşıyınız.➤ Fön makinelerinin kablolarını aralıklarla kontrol ediniz.➤ Gazlı spreylere yüze ve göze sıkmayınız.➤ Gazlı spreylere sıcağa maruz bırakmayınız.➤ Gazlı spreylere sivri aletlerle delmeyiniz.➤ Ortamın temizliğini ve düzenini kontrol ediniz.➤ Islak elle prizlere dokunmamaya dikkat ediniz.➤ Dağınık ve kirli ortamların müşteriye itici geldiğini unutmayınız.

KONTROL LİSTESİ

➤ **Dalgalı fön sonrası ortamı düzenleyiniz.**

Değerlendirme Ölçütleri	Evet	Hayır
1. Kullanılmış fön aletlerini iyice temizlediniz mi?		
2. Aletleri dezenfektan losyonlarla steril ettiniz mi?		
3. Aletleri sterilizatör kabineye yerleştirdiniz mi?		
4. Çalışma tezgâhını temizlediniz mi?		
5. Araç gereçleri çalışma sehпасına düzgün yerleştirdiniz mi?		
6. Yerleri temizlediniz mi?		
7. Ellerinizi yıkayıp kuruladınız mı?		
Düzenli ve kurallara uygun çalışma		
1. Bütün kutuları kapalı ve etiketli sakladınız mı?		
2. Kutuları kuru ellerle tutup taşıdınız mı?		
3. Fön makinelerinin kablolarını aralıklarla kontrol ettiniz mi?		
4. Gazlı spreylere yüze ve göze sıkılmamaya dikkat ettiniz mi?		
5. Gazlı spreylere ısıya maruz bırakılmamaya dikkat ettiniz mi?		
6. Gazlı spreylere sivri aletlerle delmemeye dikkat ettiniz mi?		
7. Ortamın temizliğini ve düzenini kontrol ettiniz mi?		
8. Islak elle prizlere dokunmamaya dikkat ettiniz mi?		

DEĞERLENDİRME

Değerlendirme sonunda “Hayır” şeklindeki cevaplarınızı bir daha gözden geçiriniz. Kendinizi yeterli görmüyorsanız öğrenme faaliyetini tekrar ediniz. Bütün cevaplarınız “Evet” ise bir sonraki öğrenme faaliyetine geçiniz.

ÖLÇME VE DEĞERLENDİRME

Aşağıda verilen cümlelerde boş bırakılan yerlere doğru sözcükleri yazınız.

1. Düz, kıvrıkcık, dalgalı her boydaki saçlara fön fırçalarıyla yumuşak şekil verilmesi işlemine.....denir.
2. Dalgalı fönde buklelerin havalı ve esnek olabilmesi için.....ve.....gerekir.
3. Saçları ayırma işleminde.....kullanılır.
4. Fön makinesi..... sürece saçta zarar vermez.
5. Dalgalı fönde saç diplerinin bombeli olması için fön çekilen tutam saç derisine derece açıyla tutulmalıdır.

DEĞERLENDİRME

Cevaplarınızı cevap anahtarıyla karşılaştırınız. Yanlış cevap verdiğiniz ya da cevap verirken tereddüt ettiğiniz sorularla ilgili konuları faaliyete geri dönerek tekrarlayınız. Cevaplarınızın tümü doğru ise bir sonraki “Uygulamalı Test”e geçiniz.

ÖĞRENME FAALİYETİ-3

AMAÇ

Bu faaliyetle gerekli ortam ve araç gereç sağlandığında düz, karışık fönü tekniğine uygun uygulayabileceksiniz.

ARAŞTIRMA

- Kuaför salonlarında karışık dalgalı fön tekniğini gözlemleyerek elde ettiğiniz bilgileri sınıfta arkadaşlarınızla paylaşınız.
- Kuaför salonlarında karışık dalgalı fön ile ilgili hijyen kurallarına uyuluyor mu? Araştırınız. Elde ettiğiniz bilgileri sınıfta arkadaşlarınızla paylaşınız.

3. DÜZ KARIŞIK (FLU) FÖN

3.1. Düz Karışık Fönün Tanımı

Kıvrıkcık veya dalgalı olan her boydaki saçta, fön makinesi ile birlikte fön fırçası kullanarak hareketli şekiller verme işlemine denir.



Resim 3.1: Düz karışık fön

3.1.1. Düz Karışık (Flu) Fönün Çeşitleri

➤ **İçe doğru düz karışık (flu) fön**

Saç uçlarına kalın fırça ile içe doğru fön çekilerek saç uçlarında hafif hareket verilmesi işlemine denir.



Resim 3.2: İçe doğru flu fön

➤ **Dışa dönük düz karışık (flu) fön**

Saç uçlarına kalın fırça yardımı ile dışa doğru fön çekilerek saç uçlarında hafif hareket verilmesi işlemine denir.



Resim 3.3: Dışa doğru flu fön

- **Kırık fön :** Maşanın verdiği ağır, abartılı dalgayı yumuşatmak ve saça doğal bir görüntü kazandırmak amacı ile fön makinesi ve havalı fırça yardımı ile saçın kendi dönüş yönünde doğal dalgalar yaratma işlemine kırık fön denir .



Resim 3.4: Kırık fön

UYGULAMA FAALİYETİ-1

Düz karışık (flu) fön uygulaması için ön hazırlık yapınız.

İşlem Basamakları	Öneriler
<ul style="list-style-type: none">➤ Kişisel temizliğinizi yapınız (bk. Kişisel hazırlık ve Hijyen modülü).➤ Çalışma yerinin temizliğini yapınız (bk. Salon Hazırlığı ve Hijyeni modülü).➤ Fönde kullanılacak araç ve gereçlerin dezenfeksiyon ve sterilizasyonunu yapınız.➤ Fönde kullanacağınız araç ve gereçleri düzenli bir şekilde çalışma sehpasına hazırlayınız.➤ Çalışma alanının fiziki ortamını düzenleyiniz (bk. Salon Hazırlığı ve Hijyeni modülü)➤ Müşteriyi karşılayınız (bk. Müşteri Karşılama ve Uğurlama modülü)➤ Müşteriyle ön görüşme yapınız (bk. Müşteri Karşılama ve Uğurlama modülü)	<ul style="list-style-type: none">➤ Kişisel temizliğinize önem gösteriniz.➤ Çalışma sehpasının temiz ve düzenli olmasına özen gösteriniz.➤ Fön uygulamasında dezenfeksiyon ve sterilizasyonun çok önemli olduğunu unutmayınız.➤ İyi bir saç fön uygulaması için müşterinin rahat ve konforlu bir ortamda olması gerektiğini unutmayınız.➤ Müşteriyi doğru karşılamamanın önemini unutmayınız.➤ Müşteriyle doğru ve dikkatli bir şekilde ön görüşme yapmanın önemini unutmayınız.

KONTROL LİSTESİ

➤ **Düz karışık (flu) fön uygulaması için ön hazırlık yapınız.**

Bu faaliyet kapsamında aşağıda listelenen davranışlardan kazandığınız beceriler için Evet, kazanamadıklarınız için Hayır kutucuklarına (X) işareti koyarak kontrol ediniz.

Değerlendirme Ölçütleri	Evet	Hayır
1. Kişisel temizliğinizi yaptınız mı?		
2. Çalışma yerinin temizliğini yaptınız mı?		
3. Fönde kullanılacak araç gereçlerin dezenfeksiyonu ve sterilizasyonunu yaptınız mı?		
4. Fönde kullanacağınız araç gereçleri düzenli bir şekilde çalışma sehpasına hazırladınız mı?		
5. Çalışma alanını düzenlediniz mi?		
6. Müşteriyi karşıladınız mı?		
7. Müşteriyle ön görüşme yaptınız mı?		
Düzenli ve kurallara uygun çalışma		
1. Kişisel temizliğinize önem gösterdiniz mi?		
2. Fön uygulamasında dezenfeksiyon ve sterilizasyonun çok önemli olduğunu unutmamaya özen gösterdiniz mi?		
3. Çalışma sehpasının temiz ve düzenli olmasına özen gösterdiniz mi?		
4. İyi bir fön uygulaması için müşterinin rahat ve konforlu bir ortamda olması gerektiğini unutmamaya özen gösterdiniz mi?		
5. Müşteriyi doğru karşılamamanın önemini unutmamaya özen gösterdiniz mi?		
6. Müşteriyle doğru ve dikkatli bir şekilde ön görüşme yapmanın önemine dikkat ettiniz mi?		

UYGULAMA FAALİYETİ-2

Düz karışık (flu) fön için çalışma tezgâhını hazırlayınız.

İşlem Basamakları	Öneriler
<ul style="list-style-type: none">➤ Çalışma tezgâhını ve koltuğunu hazırlayınız.➤ Fön fırçalarını hazırlayınız.➤ Fön makinesini hazırlayınız.➤ Fön makinesinin fişini prize takınız.➤ Fön için tarakları hazırlayınız.➤ Fön penuarını hazırlayınız.➤ Pens ve su kabını hazırlayınız.	<ul style="list-style-type: none">➤ Dikkatli olunuz.➤ Çalışma tezgâhının temizliğini kontrol ediniz.➤ Temiz ve düzenli olunuz.➤ Fön makinesinin çalışıp çalışmadığını kontrol ediniz.

KONTROL LİSTESİ


➤ **Düz karışık (flu) fön için çalışma tezgâhını hazırlayınız.**

Bu faaliyet kapsamında aşağıda listelenen davranışlardan kazandığınız beceriler için Evet, kazanamadıklarınız için Hayır kutucuklarına (X) işareti koyarak kontrol ediniz.

Değerlendirme Ölçütleri	Evet	Hayır
1. Çalışma tezgâhını ve koltuğunu hazırladınız mı?		
2. Fön fırçalarını hazırladınız mı?		
3. Fön makinesini hazırladınız mı?		
4. Fön makinesinin fişini prize taktınız mı?		
5. Fön için tarakları hazırladınız mı?		
6. Fön penuarını hazırladınız mı?		
7. Pens ve su kabını hazırladınız mı?		
Düzenli ve kurallara uygun çalışma		
1. Dikkatli oldunuz mu?		
2. Çalışma tezgâhının temizliğini kontrol ettiniz mi?		
3. Temiz ve düzenli oldunuz mu?		
4. Fön makinesinin çalışıp çalışmadığını kontrol ettiniz mi?		

UYGULAMA FAALİYETİ-3

Düz karışık (flu) fön uygulaması için müşteriye hazırlayınız.

İşlem Basamakları	Öneriler
<ul style="list-style-type: none">➤ Müşteriyi yıkama bölümüne alınız.➤ Saç kirli ise yıkayınız.➤ Saç temiz ise ıslatınız.➤ Saçı havluya sarınız.➤ Müşteriyi çalışma koltuğuna alınız.➤ Havlu ile saçın fazla suyunu alınız.➤ Saçın dolaşımını saç uçlarından tarayamaya başlayarak dibe doğru yavaş yavaş açınız.➤ Tekrar saçın ıslaklığını alınız.➤ Fön penuarını müşterinin omzuna koyunuz.➤ Köpük ya da jöleyi avuç içinde yayarak saç uçlarına sürünüz.➤ Saç kurutma makinesiyle kurutarak saçın ıslaklığını nemli hâle getiriniz.➤ Uçlu tarak yardımıyla saçı dört eşit parçaya ayırınız.➤ Her parçayı kelebek tokayla tutturunuz.	<ul style="list-style-type: none">➤ Güler yüzlü olunuz.➤ Saygılı olunuz.➤ Saçı ıslatırken kuru yer kalmamasına özen gösteriniz.➤ Müşterinin kıyafetini ıslatmamaya dikkat ediniz.➤ Müşteri beklerken okuması için dergi veriniz. 

KONTROL LİSTESİ

➤ **Düz karışık (flu) fön uygulaması için müşteriye hazırlayınız.**

Bu faaliyet kapsamında aşağıda listelenen davranışlardan kazandığınız beceriler için Evet, kazanamadıklarınız için Hayır kutucuklarına (X) işareti koyarak kontrol ediniz.

Değerlendirme Ölçütleri	Evet	Hayır
1. Müşteriyi yıkama bölümüne aldınız mı?		
2. Saç kirli ise yıkadınız mı?		
3. Saç temiz ise ıslattınız mı?		
4. Saçı havluyla sardınız mı?		
5. Müşteriyi çalışma koltuğuna aldınız mı?		
6. Fön penuarı taktınız mı?		
7. Havlu ile saçın fazla suyunu aldınız mı?		
8. Saçın dolaşğını saç uçlarından tarayamaya başlayarak dibe doğru yavaş yavaş açtınız mı?		
9. Tekrar saçın ıslaklığını aldınız mı?		
10.Köpük ya da jöleyi avuç içinde yayarak saç uçlarına sürdünüz mü?		
11.Saç kurutma makinesiyle kurutarak saçın ıslaklığını nemli hâle getirdiniz mi?		
12.Uçlu tarak yardımıyla saçı dört eşit parçaya ayırdınız mı?		
13.Her parçayı kelebek tokayla tutturdunuz mu?		
Düzenli ve kurallara uygun çalışma		
1. Güler yüzlü oldunuz mu?		
2. Saygılı oldunuz mu?		
3. Saçı ıslatırken kuru yer kalmamasına özen gösterdiniz mi?		
4. Müşterinin kıyafetini ıslatmamaya dikkat ettiniz mi?		
5. Müşteri beklerken okuması için dergi verdiniz mi?		

UYGULAMA FAALİYETİ-4

Düz karışık (flu) fön uygulayınız.

İşlem Basamakları	Öneriler
<ul style="list-style-type: none">➤ Ensedeki parçadan uçlu tarak yardımıyla 2 cm kalınlığında yatay tutam ayırınız.➤ Saçın uzunluğuna ve yapısına uygun fırça seçiniz.➤ Sağ elle fırçayı sapından kavrayınız.➤ Küçük tutamı sol elle kavrayınız.➤ Fırçayı saçın dibine yerleştiriniz.➤ Saç tutamını fırçaya düzgün sarınız.➤ Fön makinesini fişini prize takınız.➤ Fön makinesinin açma düğmesine basınız.➤ Fönün ısınısını kontrol ediniz.➤ Fön ısınısını saça tutunuz.➤ Fırça ve fön aynı anda hareket ettiriniz.➤ Saçı içe dışa olarak fönleyiniz.➤ Saç uçlarına gelince fırçayı saça ısı vererek döndürünüz.➤ Saç uçlarında hafif hareket elde edinceye kadar devam ediniz.	<ul style="list-style-type: none">➤ Temiz ve düzenli olunuz.➤ Hijyen kurallarına uyunuz.    <ul style="list-style-type: none">➤ Ayrımların düzgün olmasına dikkat ediniz.➤ İnce saplı tarakla çalışırken dikkatli olunuz.

- Tüm saçı aynı teknikte fönleyiniz.
- Modele uygun şekillendiriniz.
- Gerekliyse krepe atınız.
- Sprey sıkınız.



- Saçı düzgün taramaya özen gösteriniz.



- Fön makinesini müşterinin saçlı derisine yakın tutmayınız.
- Isıyı saç altında ve üstünden tutmayı unutmayınız.
- Fönü saça yapıştırmayınız, saçı yakarsınız.
- Sıcak fönü saç dibine uzun süre tutmayınız. Saçı yağlandırınız.

KONTROL LİSTESİ

➤ **Düz karışık (flu) fön uygulaması yapınız.**

Bu faaliyet kapsamında aşağıda listelenen davranışlardan kazandığınız beceriler için Evet, kazanamadıklarınız için Hayır kutucuklarına (X) işareti koyarak kontrol ediniz.

Değerlendirme Ölçütleri	Evet	Hayır
1. Fön makinesini fişini prize taktınız mı?		
2. Fön makinesinin açma düğmesine bastınız mı?		
3. Fönün ısısını kontrol ettiniz mi?		
4. Küçük tutamı sol elle kavradınız mı?		
5. Fırçayı saçın dibine yerleştirdiniz mi?		
6. Saç tutamını fırçaya düzgün sardınız mı?		
7. Ensedeki parçadan uçlu tarak yardımıyla 2 cm kalınlığında yatay tutam ayırdınız mı?		
8. Saçın uzunluğuna ve yapısına uygun fırça seçtiniz mi?		
9. Sağ elle fırçayı sapından kavradınız mı?		
10.Fön fırçasını saça yerleştirdiniz mi?		
11.Fön ısısını saça tuttunuz mu?		
12.Fırça ve fön aynı anda hareket ettirdiniz mi?		
13.Saçı içe, dışa olarak fönlediniz mi?		
14.Saç uçlarına gelince fırçayı saçta, ısı vererek döndürdünüz mü?		
15.Saç uçlarında hafif hareket elde edinceye kadar devam ettiniz mi?		
16.Tüm saçı aynı teknikte fönlediniz mi?		
17.Modele uygun şekillendirdiniz mi?		
18.Gerekliyorsa krepe attınız mı?		
19.Saçın elektriklenmemesi için müşterinin isteğine göre saça bryantin veya sprey sürdünüz mü?		

Düzenli ve kurallara uygun çalışma		
1. Çalışma tezgâhında lekeler kalmayacak şekilde temizlediniz mi?		
2. Müşteri koltuğunda saç kırpıntıları kalmayacak şekilde temizlediniz mi?		
3. Uygun araç gereci seçtiniz mi?		
4. Fırçayı doğru tuttunuz mu?		
5. Bilek hareketleriyle fırçayı kullandınız mı?		
6. Saçı fırçadan düşürmemeye dikkat ettiniz mi?		
7. Saçı çekiştirmeden düzleştirdiniz mi?		
8. Saçta fırça izi oluşturmamaya dikkat ettiniz mi?		
9. Saçı, yüz şekline uygun olarak şekillendirdiniz mi?		
10. Aynadan takip ettiniz mi?		
11. Sabitleyiciyi doğru püskürttünüz mü?		
12. Sunum aynasını tuttunuz mu?		
13. Temiz ve düzenli oldunuz mu?		
14. Sakin ve güler yüzlü oldunuz mu?		
15. Hijyen kurallarına uydunuz mu?		
16. Müşteriye ikramda bulundunuz mu?		

UYGULAMA FAALİYETİ-5

Düz karışık (flu) fön sonrası ortamı düzenleyiniz.

İşlem Basamakları	Öneriler
<ul style="list-style-type: none">➤ Kullanılmış fön aletlerini iyice temizleyiniz.➤ Aletleri dezenfektan losyonlarla steril ediniz.➤ Çalışma tezgâhını temizleyiniz.➤ Araç gereçleri çalışma sehpasına düzgün yerleştiriniz.➤ Yerleri temizleyiniz.➤ Ellerinizi yıkayıp kurulayınız.	<ul style="list-style-type: none">➤ Bütün kutuları kapalı ve etiketli saklayınız.➤ Kutuları kuru ellerle tutup taşıyınız.➤ Fön makinelerinin kablolarını aralıklarla kontrol ediniz.➤ Gazlı spreylere yüze ve göze sıkmayınız.➤ Gazlı spreylere ısıya maruz bırakmayınız.➤ Gazlı spreylere sivri aletlerle delmeyiniz.➤ Ortamın temizliğini ve düzenini kontrol ediniz.➤ Islak elle prizlere dokunmamaya dikkat ediniz.➤ Dağınık ve kirli ortamların müşteriye itici geldiğini unutmayınız.

KONTROL LİSTESİ

➤ Düz karışık (flu) fön sonrası ortamı düzenleyiniz.

Bu faaliyet kapsamında aşağıda listelenen davranışlardan kazandığınız beceriler için Evet, kazanamadıklarınız için Hayır kutucuklarına (X) işareti koyarak kontrol ediniz.

Değerlendirme Ölçütleri	Evet	Hayır
1. Kullanılmış fön aletlerini iyice temizlediniz mi?		
2. Aletleri dezenfektan losyonlarla steril ettiniz mi?		
3. Aletleri sterilazör kabineye yerleştirdiniz mi?		
4. Çalışma tezgâhını temizlediniz mi?		
5. Araç gereçleri çalışma sehpasına düzgün yerleştirdiniz mi?		
6. Yerleri temizlediniz mi?		
7. Ellerinizi yıkayıp kuruladınız mı?		
Düzenli ve kurallara uygun çalışma		
1. Bütün kutuları kapalı ve etiketli sakladınız mı?		
2. Kutuları kuru ellerle tutup taşıdınız mı?		
3. Fön makinelerinin kablolarını aralıklarla kontrol ettiniz mi?		
4. Gazlı spreylere yüze ve göze sıkılmamaya dikkat ettiniz mi?		
5. Gazlı spreylere sıcağa maruz bırakmamaya dikkat ettiniz mi?		
6. Gazlı spreylere sivri aletlerle delmemeye dikkat ettiniz mi?		
7. Ortamın temizliğini ve düzenini kontrol etmeye dikkat ettiniz mi?		
8. Islak elle prizlere dokunmamaya dikkat ettiniz mi?		

DEĞERLENDİRME

Değerlendirme sonunda “Hayır” şeklindeki cevaplarınızı bir daha gözden geçiriniz. Kendinizi yeterli görmüyorsanız öğrenme faaliyetlerini tekrar ediniz. Bütün cevaplarınızı “Evet” ise “Modül Değerlendirme”ye geçiniz.

ÖLÇME VE DEĞERLENDİRME

Aşağıdaki soruları dikkatlice okuyunuz ve doğru seçeneği işaretleyiniz.

1. Aşağıdakilerden hangisi karışık dalgalı fön çeşitlerinden değildir?
A) İri bukleli karışık fön
B) Karışık fön
C) İnce bukleli karışık fön
D) Düz fön
2. Aşağıdakilerden hangisi saç biçiminde önemli olan yüz faktörlerinden değildir?
A) Baş ölçüsü
B) Göz rengi
C) Alın durumu
D) Vücut ölçüleri
3. Aşağıdakilerden hangisi tarakların kullanımında dikkat edilecek kurallardan değildir?
A) Saçın tipine en uygun tarak seçilmeli
B) Tarak dişleri kırık olmamalı
C) Yanlış tarama yapılmamalı
D) Taraklar plastikten yapılmamalı
4. Aşağıdakilerden hangisi firkete çeşitlerinden değildir?
A) Topuzlu siyah tel firkete
B) Siyah kalın firkete
C) Sarı kıl firkete
D) Sarı kalın firkete
5. Aşağıdakilerden hangisi tarak çeşitlerinden değildir?
A) Ayırma tarağı
B) Saç kesim tarağı
C) Yuvarlak tarak
D) Saç örme tarağı

DEĞERLENDİRME

Cevaplarınızı cevap anahtarıyla karşılaştırınız. Yanlış cevap verdiğiniz ya da cevap verirken tereddüt ettiğiniz sorularla ilgili konuları faaliyete geri dönerek tekrarlayınız. Cevaplarınızın tümü doğru ise “Modül Değerlendirmeye” geçiniz.

MODÜL DEĞERLENDİRME

Aşağıda verilen cümlelerde boş bırakılan yerlere doğru sözcükleri yazınız.

1. () Fön kelimesinin esas adı Türkçede lodos (esinti) demektir.
2. () Fön yapılacak saçlar temiz olmalıdır.
3. () Briyantın ve sprey fönde kullanılan kozmetik ürünlerdendir.
4. () İnce boy fırça düz şekiller vermede kullanılır.
5. () Yanlış fırça kullanma saçı elektrikleştirir.
6. () Saçın fırçalanma miktarı arttıkça saçta yağlanma azalır.
7. () Saçtaki dolaşıkları gidermek için tarak kullanılır.
8. () Saçları toparlamada ve sabitlemede toka kullanılır.
9. () Eskimiş ve paslanmış saç tokalarının kullanılmasında sakınca yoktur.
10. () Dalgalı fön işleminde alınan saç tutamı fırçaya içe doğru sarılır.
11. () Buklelerin havalı olabilmesi için saçın sağlıklı ve doğru kesimli olması gerekir.
12. () Saçı çok sıcak fön ile yıpratmadan işlem bitirilmelidir.
13. () Fön makinesi doğru şekilde kullanılırsa saça zarar vermez.
14. () Fön yapılmaya genel olarak enseden başlanır.
15. () Plastik taraklar sayesinde saç diplerine masaj yapılır.

DEĞERLENDİRME

Cevaplarınızı cevap anahtarıyla karşılaştırınız. Yanlış cevap verdiğiniz ya da cevap verirken tereddüt ettiğiniz sorularla ilgili konuları faaliyete geri dönerek tekrarlayınız. Cevaplarınızın tümü doğru ise bir sonraki modüle geçmek için öğretmeninize başvurunuz.

CEVAP ANAHTARLARI

ÖĞRENME FAALİYETİ-1'İN CEVAP ANAHTARI

1	D
2	A
3	B
4	D
5	D

ÖĞRENME FAALİYETİ -2'NİN CEVAP ANAHTARI

1	Fön
2	Sağlıklı-Doğru Kesimli Olması
3	Ayırma Tarağı
4	Isısı Doğru Ayarlanması
5	90

ÖĞRENME FAALİYETİ -3'ÜN CEVAP ANAHTARI

1	D
2	B
3	D
4	A
5	D

MODÜL DEĞERLENDİRMENİN CEVAP ANAHTARI

1	D
2	D
3	D
4	Y
5	D
6	Y
7	D
8	D
9	Y
10	Y
11	D
12	D
13	D
14	D
15	D

KAYNAKÇA

- ALPMEN Bayraktar, **Kozmetik Preparatlar**, İstanbul, 1978.
- ERKAN Ahmet, İ. GÜNGÖR, **Modern Kuaförlük Sanatında Eğitim**, Ankara, 1992.
- EATON Ann, F. Openshaw, **Kozmetik Makyaj ve Manikür**, İstanbul, 2000.
- HENDERSON Stephanie, **Temel Kuaförlük Bilimi**, Ankara, 1995.
- KILGOUR Ofg, M. McGarry, **Tüm Kuaförlük Bilimi**, Ankara, 1995.
- MEREDITH Bronwen, **Vogue Vücut ve Güzellik**, İstanbul, 1978.
- ŞENOL Aysel, H.GÜLAY, **Kozmetiğe Giriş**, Kocaeli, 2002.
- www.sausem.sakarya.edu.tr.