
**T.C.
MİLLÎ EĞİTİM BAKANLIĞI**

GÜZELLİK VE SAÇ BAKIM HİZMETLERİ

**SAÇ BOYAMA TEKNİKLERİ
815SBG050**

Ankara, 2011

-
- Bu modül, mesleki ve teknik eğitim okul/kurumlarında uygulanan Çerçeve Öğretim Programlarında yer alan yeterlikleri kazandırmaya yönelik olarak öğrencilere rehberlik etmek amacıyla hazırlanmış bireysel öğrenme materyalidir.
 - Millî Eğitim Bakanlığınca ücretsiz olarak verilmiştir.
 - **PARA İLE SATILMAZ.**

İÇİNDEKİLER

AÇIKLAMALAR	5
GİRİŞ	6
ÖĞRENME FAALİYETİ-1	7
1.SAÇLARI BOYAMA	7
1.1.Tanım	7
1.2.Tarihçesi	7
1.3. Saç Boyaları	8
1.3.1. Bitkisel Saç Boyaları	8
1.3.2. Geçici Saç Boyaları	9
1.3.3.Yarı Kalıcı Saç Boyaları	10
1.3.4.Kalıcı Saç Boyaları (Oksidasyon Boyalar)	10
1.4.Saç Boyalarının Olası Yan Etkileri	12
1.5.Saç Boyama Sıklığı	13
1.6.Saç Boyama Nedenleri	13
1.7.Müşteri Çeşitleri	14
1.8.Müşteri Kartları	14
1.9.Kimyasalların Kullanımında Dikkat Edilecek Hususlar	15
1.9.1.Kimyasal Atıkların Giderilmesi	16
1.9.2.Kimyasal Maddelerin Depolanması	16
1.10.Renk Kitapçığı (Katalogu)	16
1.11.Saçtaki Doğal Renk Vericilerin Bileşimi ve Özellikleri	17
1.12.Saç Boyamada Renklerin Birbirleri Üzerine Etkileri.....	18
1.12.1.Ana Renkler.....	19
1.12.2.Yansıma Renkler	20
1.13. Saç Renginin Saptanması	21
1.13.1. Renk Saptamada Işığın Etkisi	22
1.14.Boyamada Saçın Yapısı	22
1.14.1.Saç Gözenekliği.....	22
1.14.2.Saç Teli Kalınlığı	23
1.15.Krem Oksidanın (H2O2) Seçimi	25
1.16.Bekleme Süresi ve Isı	26
1.16.1.Uç Bekleme Süresi	26
1.16.2.Dip Bekleme Süresi.....	27
1.17.Boya Numaralarının Anlamları	27
1.18.Boyanın Sürülmesi	28
1.19.Boya Uygulamasında Oluşan Hata ve Nedenleri	29
1.19.1.Bu Sonuçlar Nasıl Engellenir	29
1.20.Saç Boyamada Kullanılan Araçlar Gereçler	30
1.20.1.Araçlar	30
1.20.2.Gereçler	33

UYGULAMA FAALİYETİ.....	34
ÖLÇME VE DEĞERLENDİRME.....	36
ÖĞRENME FAALİYETİ-2	37
2.DOĞAL SAÇLARI BOYAMA.....	37
2.1.Doğal Saçları Açık Renge Boyama.....	37
2.2.Doğal Saçları Koyu Renge Boyamak.....	38
UYGULAMA FAALİYETİ.....	39
ÖLÇME VE DEĞERLENDİRME.....	53
ÖĞRENME FAALİYETİ-3	54
3.DİP BOYA UYGULAMAK.....	54
3.1.Tanımı	54
3.2.Saç Renginin Tespiti	54
3.3.Boyalı Saçlarda Dip Boyama	54
3.4.Röfleli ve Meçli Saçlarda Dip Boyama.....	55
UYGULAMA FAALİYETİ.....	56
ÖLÇME VE DEĞERLENDİRME.....	65
ÖĞRENME FAALİYETİ-4	66
4.BEYAZ SAÇLARA BOYA UYGULAMAK	66
4.1.Tanımı	66
4.2.Saç Renginin Saptanması	66
4.3.Saçta Beyazlaşma Derecesi	66
4.3.1. Saçtaki Beyaz Miktarına Göre Ana Renk ve Moda Rengin Kullanılma Ölçüleri.....	67
4.3.2.H ₂ O ₂ Yoğunluğunu Beyaz Miktarına Göre Belirleme.....	67
4.4.Ön Renklendirme (Pigmentasyon)	68
4.5.Beyaz Saça Boya Sürmek	68
UYGULAMA FAALİYETİ.....	69
ÖLÇME VE DEĞERLENDİRME.....	72
ÖĞRENME FAALİYETİ-5	73
5.PERMANANTLI SAÇLARA BOYA UYGULAMAK	73
5.1.Tanımı	73
5.2.Boya ve Kalıcı Dalga	73
5.2.1. Boyadan Sonra Kalıcı Dalga Uygulamasının Yapılması	73
5.2.2.Boyadan Önce Kalıcı Dalga Uygulamasının Yapılması	73
5.2.3.Aynı Gün Boya ve Kalıcı Dalga Uygulama.....	74
5.3.H ₂ O ₂ Yoğunluğunun Belirlenmesi	74
UYGULAMA FAALİYETİ.....	75
ÖLÇME VE DEĞERLENDİRME.....	77
ÖĞRENME FAALİYETİ-6	78
6.FANTEZİ RENK BOYA UYGULAMAK.....	78
6.1.Tanımı	78
6.2.İki Aşamalı Yöntem	78

6.2.1.İki Aşamalı Yönteme Uygun Saçlar.....	78
6.3.Saç Gözenekliliği	79
6.4.H2O2 Yoğunluğunu Belirleme	79
6.5.Ön Renklendirme	79
6.6.Boya Sürmek	79
6.7.Düzeltici Saç Boyama İşlemi(Rötuş)	80
6.8.Parlak (Mix) Renkler.....	80
UYGULAMA FAALİYETİ.....	81
ÖLÇME VE DEĞERLENDİRME.....	83
MODÜL DEĞERLENDİRME	84
CEVAP ANAHTARLARI.....	86
KAYNAKÇA	89

AÇIKLAMALAR

KOD	815SBG050
ALAN	Güzellik ve Saç Bakımı Hizmetleri
DAL/MESLEK	Saç Bakımı /Kuaför
MODÜLÜN ADI	Saç Boyama Teknikleri
MODÜLÜN TANIMI	Saç boyama, doğal saçları boyama, dip boyama, beyaz saçları boyama, permanantlı saçları boyama, fantezi renk boyama konuları bilgilerinin verildiği öğrenme materyalidir.
SÜRE	40/32
ÖN KOŞUL	Saç ve Saçlı Deri Analizi, Saç Yıkama ve Saç Ayırma, Saç Bakımı Kozmetikleri modüllerini başarı ile tamamlamak
YETERLİK	Saçlara boya uygulamak
MODÜLÜN AMACI	Genel Amaç Gerekli ortam ve araç gereç sağlandığında saç renklendirme tekniklerini uygulayabileceksiniz. Amaçlar 1. Saç boyama hakkında temel bilgileri öğrenebileceksiniz. 2. Doğal saçları tekniğine uygun boyayabileceksiniz. 3. Dip boyasını tekniğine uygun boyayabileceksiniz. 4. Beyaz saçları tekniğine uygun boyayabileceksiniz. 5. Permanantlı saçları tekniğine uygun boyayabileceksiniz. 6. Fantezi renk boyama uygulamalarını tekniğine uygun yapabileceksiniz
EĞİTİM ÖĞRETİM ORTAMLARI VE DONANIMLARI	Ortam: Atölye ortamı, kuaför salonu Donanım: Belirlenen programa uygun araç gereçler
ÖLÇME VE DEĞERLENDİRME	Modülün içinde yer alan, her faaliyetten sonra verilen ölçme araçları ile kazandığınız bilgileri ölçerek kendi kendinizi değerlendireceksiniz. Öğretmen, modülün sonunda, size ölçme aracı (test, çoktan seçmeli, doğru-yanlış, vb.) kullanarak modül uygulamaları ile kazandığınız bilgi ve becerileri ölçerek değerlendirecektir.

GİRİŞ

Sevgili Öğrenci,

İnsanođlu yüzyıllar boyu genç ve güzel görünmek arzusuyla sürekli dış görünüşünde deđişiklik yapmıştır. Şüphesiz dış görünüşü en çok deđiştiren de saç olmuştur. Bu arzuyla kimi rengini deđiştirmiştir kimi şeklini. Bunların içinde en zor ve karmaşık olanı kuşkusuz saçın renginin deđiştirilmesidir.

Saç renklendirme işleminde saçın yapısı, dođal saç rengi, saçtaki beyaz oranı, istenilen renk, boyanın hazırlanmasında ve uygulanmasında farklılıklar göstermektedir. Bilgi, dikkat ve belirli bir estetik görüş gerektiren saç renklendirme uygulamalarında kullanılan tehlikeli kimyasal maddeler işin ciddiyetini daha fazla artırmaktadır. Bu nedenle saç renklendirme uygulamalarında bilgi ve beceriyi bir arada kullanmak uygulamanın başarısı açısından oldukça önemlidir.

Öğrenme faaliyetlerinde saç boyama hakkında teknik bilgiler, dođal saçlara boya, dip boya, beyaz saçlara boya, permanantlı saçlara boya, fantezi renk boya uygulamaları ele alınmıştır.

Hazırlanan öğrenme faaliyetleri sonunda her türlü saçta boya uygulayacak düzeye gelebileceksiniz.

ÖĞRENME FAALİYETİ-1

AMAÇ

Bu faaliyet ile saç boyama hakkında teknik bilgileri öğrenebileceksiniz.

ARAŞTIRMA

- Saç boyalarının tarihçesini ve çeşitlerini araştırınız.
- Saç boyalarının yan etkilerini araştırınız.
- Boya katalogları hakkında bilgi toplayınız.
- Bilgilerinizi arkadaşlarınızla ve öğretmeninizle paylaşınız.

1.SAÇLARI BOYAMA

1.1.Tanım

Rengi açılmış, beyazlamış saçı boyayarak daha genç bir görünüm sağlamak, saçın rengini değiştirerek moda uygun hâle getirmek ve güzelleşmek amacıyla çeşitli kozmetik ürünler(saç boyaları)kullanılarak yapılan işleme denir.

1.2.Tarihçesi

İnsanların hayatında, güzelleşmenin önemli unsurlarından birisi de gür ve biçimli saçlara sahip olmaktır. Saç renginin de güzel olması ve beyazlaşan saçların boyanması da bir gereksinimdir.

Çok eski çağlardan beri insanlar, beyazlaşan saçlarını gizleyip göstermemeye çalışmışlar ve boyayı kapatmak ihtiyacını duymuşlardır. Eski Mısırlılar ve Antik Yunanlılar zamanında insanların saç kestirip biçimlendirme ve peruka kullanmaları gibi saç boyama gelenekleri de vardı.

Geçtiğimiz yüzyılda, saç boyamada kullanılan ilk boya maddesi kurşun sülfat olmuştur. Sirkenin içine batırılan kurşun, tarakla saçlar tarandığı zaman bu iki maddenin birleşimiyle meydana gelen tuz tabakası, saçları az çok belirli şekilde renklendirmekteydi. Daha sonra gümüş nitrat, amonyum sülfat tesiriyle saçlar boyanmaktaydı. Sonraları kına ve madeni tuzlarla yapılan boyaların denemesi yapıldı. Fakat zaman geçtikçe bu uygulamanın da başarılı olmadığı görüldü.

1860 yılında, **Hoffman** adında bir kimyager tarafından "**Parafelinen Diyatnin**" isminde saça renk verici bir madde bulunmuş ve 1883 yılına kadar bu madde saç boyamada kullanılmıştır. Bu konudaki araştırmalar bir yandan devam ederken 1900 yılları başında Avrupa'da kuaförlerin kullandıkları saç boyaları "**metal**" boyalardı.

1950'li yıllara kadar Türkiye'de saç boyası olarak metal ve taş boyalar ile kına, rastık gibi nebati maddeler saç boyamada kullanılırdı. Avrupa'da geliştirilip kullanılmakta olan saç boyaları 1950'den sonra patenti alınarak Türkiye'de de imal edilip kullanılmaya başlanmıştır.

Bugün artık saç kozmetik ürünleri alanında yapılan araştırmalar, gelişen bilim ve teknolojik yeniliklerle kurulan büyük tesislerde, saç boyaları ve diğer kozmetik ürünler imal edilmekte ve hemen hepsi de Türkiye'de kuaförlerin hizmetine sunulmaktadır.

1.3. Saç Boyaları

1.3.1. Bitkisel Saç Boyaları

Bilinen en eski boyalardır. Bu amaçla kullanılan bitkisel boyalardan en yaygın olanı kınadır. Kına, lawsonia alba, lawsonia spinozen veya lawsonia inermis bitkisinin kurutulmuş yapraklarının toz hâline getirilmesiyle elde edilir. Saçta kırmızı-turuncu bir renk sağlar. Kına özellikle koyu renklere kırmızı parlaklığı vermesiyle çok hoş bir görüntü yaratmaktadır. Ancak beyaz saçlarda oluşturduğu doğal olmayan renk için aynı durum söz konusu değildir.

Kına içine metalik saç boyalarının ilave edilmesiyle daha geniş bir renk yelpazesi elde edilebilir. Bugün sentetik kına türü ürünler ile kumral kahverengiden sarıya kadar, değişebilen tonda saç rengi elde edilmektedir. Genel olarak kına boyaları olarak adlandırılan bu boyalar, doğal saç renginin daha koyu hâle getirilmesinde daha başarılı sonuçlar vermektedir. Çivit bitkisinin kuru ve toz yapraklarından elde edilen boya, mavimsi renk tonları verir. Bunun kına ile karışımından açık kahverengiden siyaha kadar tonlar elde edilir. Bitkinin su ile teması sonucu asidik özellikteki renk verici maddeler(hapthoquinone) oluşur.

Diğer bitkisel boyalar, saç boyama amacıyla çok az kullanılmaktadır. Papatya, somak, ceviz ve meşe kabuğu karışım oranına, yoğunluğuna ve bekleme süresine göre sarı, kahverengi ve koyu renkler verir. Bunlar içinde en bilineni, renk verici etkisi azulen maddesinden kaynaklanan papatya çiçeğidir.

Kınanın cilt üzerinde tahriş edici etkisi yoktur ve saçın yapısına zarar vermez. Ayrıca tane içerikleri sayesinde saçtaki gözenekleri sıkıştırıcı bir etkiye sahiptir. Ancak elde edilen renk tonunun sınırlı olması ve kullanımının çok ayrıntılı olması kullanımlarını kısıtlamaktadır.

➤ Uygulama basamakları

- Genişçe plastik kaba kına veya papatyaya koyunuz.
- Kına veya papatyaya sıcak su ilave ediniz.
- Saça sürülecek kıvamda boya fırçasıyla bulamaç hâline getiriniz.
- Saçı dörde ayırınız.
- Enseden başlayarak bulamacı dip-uç yöntemiyle saça sürünüz.
- Sürme işlemi bittikten sonra iri dişli tarakla enseden tarayınız.
- Bütün saçı tepede toplayınız.
- Boyanın saça kolay işleyebilmesi için saça plastik başlık takınız.
- 60 dakika bekletiniz.
- Saçtan kınayı akıtınız.
- Saçı şampuanlayınız.
- Saçı asitli çalkalayıcılar ile durulayınız.

1.3.2. Geçici Saç Boyaları

Saçı renklendirme işlemi, asit ve bazik yapıdaki boya taneciklerinin saç teli üzerinde birikmesi esasına dayanır. Bu tanecikler kütikül pulcuklarından geçemeyecek kadar büyüktür. Bu nedenle saça zarar vermez. Tek yıkamayla kolaylıkla saçtan arındırılan boyalardır.

Geçici saç boyalarının kimyasal işlem görmüş veya kütikül pulcukları yıpranmış saça uygulanması, boyanın saçta kalıcılık durumunu etkiler. Bu tip saçlarda geçici boya birkaç yıkamaya kadar saçta kalabilir. Saç rengi terleme veya yağmur suyuyla giysilere bulaşabilir.

➤ Uygulama basamakları

- Saçları yıkayınız.
- Saçı havlu ile kurutarak nemli hâle getiriniz.
- Boya kâsesinin içine boyayı yeter miktarda koyunuz.
- Saçı dörde ayırınız.
- Enseden başlayarak boyayı dip-uç yöntemiyle saça sürünüz.
- Sürme işlemi bittikten sonra iri dişli tarakla enseden tarayınız.
- Bütün saçı tepede toplayınız.
- Boyanın saça kolay işleyebilmesi için saça plastik başlık takınız.
- 40 dakika bekletiniz.
- Boyayı, saçtan çalkalayarak arındırınız.
- En son asitli durulama yapınız.

1.3.3.Yarı Kalıcı Saç Boyaları

Yarı kalıcı saç boyaları, 6 ile 8 yıkamaya dayanabilen saç boyalarıdır. Sık yıkama ile boya saçtan uzaklaşabilir. Ayrıca H_2O_2 kullanımına gerek olmadan renk değişimi meydana getirebilmektedir. Bu boyalarla boyama işlemi sırasında herhangi bir kimyasal reaksiyon oluşmamaktadır. Düşük tanecik ağırlığına sahip renk verici tanecikler, saç kütikül pulcuklarından geçip kısmen korteks liflerine yerleşir. Bu nedenle bu tip boyaların saçta verdiği zarar kalıcı saç boyalara göre yok denecek kadar azdır.

Bu boyalar saçın rengini açmaz. Bu nedenle saçın doğal renginden daha açık renk elde edilemez. Ayrıca boyama aralarının sık olması gereklidir. Bu boyalar %30 oranından daha az beyazı olan kişiler için çok uygundur. Renk seçiminde doğal saç renginden daha açık bir renk seçilmemelidir. Bu durumda boya tanecikleri hem ağarmış hem de ağarmamış saçlara işler. Böylelikle beyazlaşmış saç boyanırken doğal saçın renginde de bir değişiklik olmayacaktır. Yarı kalıcı saç boyaları ile saç rengini üç tondan daha koyu bir renge boyamak mümkün değildir.

Yarı kalıcı saç boyalarının uygulanması “geçici saç boyaları” ile aynıdır.

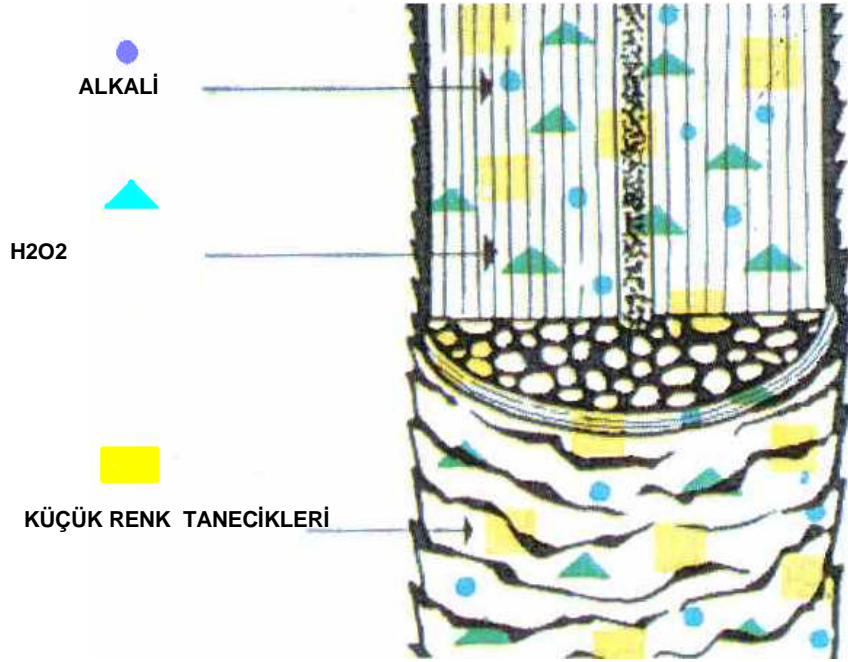
1.3.4.Kalıcı Saç Boyaları (Oksidasyon Boyalar)

Kalıcı saç boyaları boya ön maddesi olarak adlandırılan ve saç teli içinde H_2O_2 ile reaksiyona girerek renkli taneciklere dönen kimyasal yapıları içerir. Boya ön maddesi saçta ilgisi çok olan ve alkali pH sayesinde şişmiş saç teline, kolayca girebilen maddelerdir. Bunlar bugün kullanılan oksidasyon boyalarındaki renk oluşturucuların en bilinen örneği ‘paratolüendiamin’dir. Bu arada benzen türevlerinden (aromatik aminler ve aminofenoller) bir sürü sentetik renk oluşturucusu ortaya çıkmıştır. Değişik renkte boyaları karıştırma ile sarıdan siyaha kadar arzu edilen her renk elde edilebilir.

Bunlar kolay kullanılabilir olduklarından, beyaz saç bile iyi örttüğünden ve diğer kimyasal işlemlerin (örneğin permanent) yapılmasına olanak verdiklerinden, bitki ve metal boyaların yerini almıştır. Bunlar daha çok oksidasyon boyaları içerdiklerinden H_2O_2 ile işlenmek zorundadır. Renk oluşum tepkimesinin oluşması için pH’ın 9 ile 9.5 arasında olması gerekir.

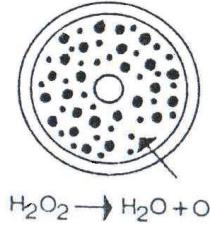
Kalıcı Boyaların Saç Üzerindeki İşlevi

Boyadaki alkali (amonyak) maddelerle şişirilen saçın, kütikül pulcukları açılır ve küçük renk verici tanecikler hidrojen peroksit ile aynı anda saçta girerek korteks liflerine yerleşir.



Resim 1.1: Boya oluřturucuların saça girmesi

Bu arada H_2O_2 atomer oksijeni ayırır. Bu oksijen korteks liflerindeki küçük renk verici tanecikleri birbirleriyle kenetleyerek daha büyük renk verici tanecikler hâline getirir.



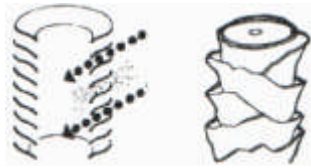
Őekil 1.2: Hidrojen peroksidin suya ve pigmentleri okside eden atomer oksijene parçalanması

Korteks liflerinde oluřan büyük tanecikli renk vericiler saçın kütikül pulcuklarından çıkamayarak hapsolür. Bunlar saydam kütikül pulcuklarının altından rahatlıkla görölür.

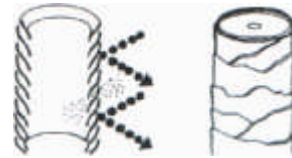


Resim 1.3: Büyük renk oluşturucu tanecikler

Boya maddesinin alkalitesi yüzünden saçın açılan keratin pulcuklarını kapatan ve alkali atıklarını etkisizleştiren asitli çalkalayıcılar ile son bir işlem yapmak gereklidir.



Şekil 1.4: Açık kütikül pulcukları



Şekil 1.5: Kapalı kütikül pulcukları

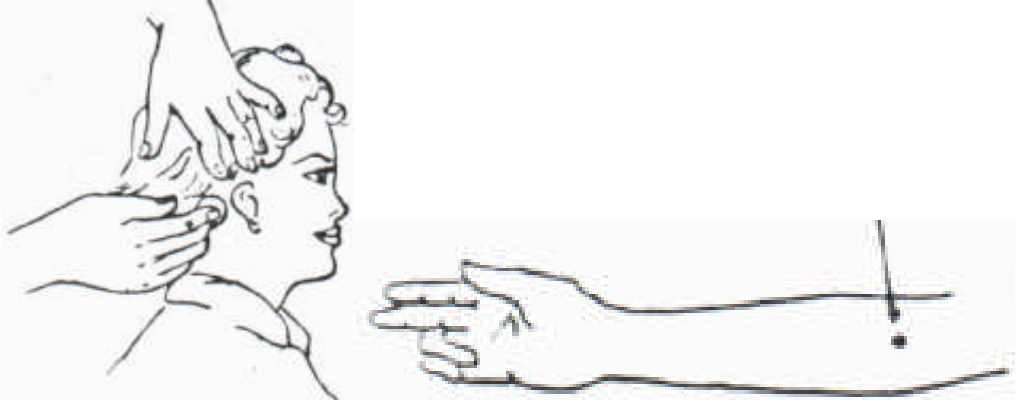
1.4.Saç Boyalarının Olası Yan Etkileri

Saç boyalarına karşı oluşan alerjik deri tepkileri, kozmetik ürünler nedeniyle oluşan tepkilerin yaklaşık %7'sini oluşturur. Bunlar, kulak ve saç diplerinde görülen orta şiddetteki eritemden başlayıp tıbbi müdahale gerektiren göz kapaklarının ve yüzün şişmesine kadar değişmektedir. Kalıcı olmayan saç boyaları iritan ve alerjik kontakt dermatite neden olabilmektedir. Ancak yarı kalıcı saç boyalarının para boyaları içermesi nedeniyle alerjik kontakt dermatite neden olacağı özellikle vurgulanmaktadır.

Metalik boyalarda kullanılan kurşun asetat temas dermatite neden olabilir. Saç renginin açılması sırasında kullanılan karışımın, saça verdiği hasarın yanı sıra, deride irritasyona, alerjik hassasiyete ve saç dökülmesine neden olduğu vurgulanmaktadır. Özellikle saç renginin açılmasında H_2O_2 'le beraber kullanılan amonyum persülfatın, alerjik kontakt dermatite neden olduğu belirtilmektedir. Bu nedenle saç ve saçlı deri sağlığı için saç boyaları gereğinden fazla saçta bekletilmemelidir. Buna önemle dikkat edilmelidir.

Her kimyasalın alerjik bir reaksiyonu söz konusu olabilir. Özellikle ilk kez boya uygulaması yaptıracak kişiye mutlaka alerji testi yapılmalıdır.

- Alerji testinde kullanılacak kimyasaldan bir miktar sıvı kulak arkasına veya dirseğin iç kısmına sürülür. En az 24-48 saat bekletilerek reaksiyon gözlenir.



Resim 1.6: Alerji testinin kulak arkası ve dirsek iç kısmına uygulanması

- Kimyasal maddeler cilt üzerinde kaşınma, kızarıklık, su kabarcıkları, kanama vb. görüntüler ortaya çıkarabilir.
- İstenmeyen reaksiyonlar gözleendiğinde bol su ile yıkanarak kimyasal madde uzaklaştırılmalıdır.

1.5.Saç Boyama Sıklığı

Her boyama işlemi saçı yıprandırır. Bu nedenle boyama aralıklarının mümkün olduğunca uzun olması gerekir. Saça daha az hasar verecek formülasyonlar da vardır. Ancak bunlar daha düşük pH'da hazırlandıkları için renk oluşumu da daha azdır.

Kalıcı saç boyalarının her ne kadar kalıcı olduğu söylense de elde edilen rengin zaman içinde solacağı bilinmelidir. Bunun nedeni saç teli içindeki renk vericilerin zamanla güneş, yıkama, havuz gibi etmenlerle kimyasal değişime uğramasıdır. Sonuçta bu boyalar kırmızımsı sarı bir renge döner. Bu durumda yarı kalıcı saç boyaları tekrar boyama işlemine kadar bu rengi örtmek amacıyla kullanılabilir.

1.6.Saç Boyama Nedenleri

Yaşı, mesleği, yaşantısı ne olursa olsun insanlar, bakımlı ve güzel olmayı ister. Bildiğince ve elinden geldiğince bakımlı olmaya gayret gösterir. İnsanlar değişik nedenlerle saçlarını boyatırlar.

Bunlar, ařađıda sıralanmıřtır:

- Saçtaki beyazları kapatma
- Saç rengini deđiřtirmek ve farklı renk tonları sađlamak
- Trendleri uygulama
- Bakımlı ve genç görünme arzusu

1.7.Müřteri Çeřitleri

Saçını boyatan hanımların pek çođu, saç renginin kař, göz, cilt rengi ile uyumlu, kiřiliđine uygun dođal renklerde olmasını istemekle birlikte deđiřik düřüncede olan müřteriler de vardır. Bunlar:

- Saç boyama konusunda hiçbir fikri olmayan kararı, sanatına güvendiđi kuaförüne bırakanlardır.
- Saçını boyatmak istediđi hâlde, kendisinin hiçbir fikri olmadığı gibi kuaförünü dinlemeyip ondan yardım istemeyen, saçının hangi renge boyanmasına karar veremeyenlerdir.
- Aynaya baktıđı zaman kendisini hayranlık duyduđu kiřiye benzeten ve saçlarını onunki gibi boyatmak isteyenler. Daha sonra bu rengin kendisine yakıřmadıđını görünce benzediđi kiři ile arasındaki fiziki farklılıđı görmezlikten gelerek kuaförünü kusurlu bulanlardır.
- Bir yandan renk kitapçıđında istediđi rengi belirleyip o anda TV'deki bir sanatçının saç rengini örnek gösterirken o sırada salonda bulunana saç boyanmıř hanımın saç rengini gösterip "İřte böyle bir renk istiyorum." diyerek her dakika fikir deđiřtiren kararsızlardır.
- Saç sađlığını düřünmeyen, kuaförünün de tavsiyelerini dinlemeyerek yıpranmıř saçına zarar verecek uygulamalarda ısrar edenlerdir.

Bu tip müřterilerle karřılařan kuaför, müřterisine sabırla yaklařmalı, onu bilgi ve deneyimi ile ikna etmeye çalıřmalıdır. Bu anlamda düřündüğümüzde iyi bir uzman önce dinlemeyi bilmeli ve buna paralel olarak da yapılacak iřlemi karřı tarafa anlatabilmelidir.

1.8.Müřteri Kartları

Müřteriye ait bilgilerin ve daha önce yapılan uygulamaların kaydedildiđi bilgilendirici kartlardır. Bu kartlar önceki uygulamaların hatırlanmasında uzmana yardımcı olacađı gibi sonraki uygulamalar hakkında da uzmanı fikir sahibi yapacaktır. Her müřteri için ayrı tutulan kartlarda müřterinin mesleđi, saçın yapısı, önceki ve sonraki uygulamalar, müřteri memnuniyeti gibi ayrıntılar yer alır.

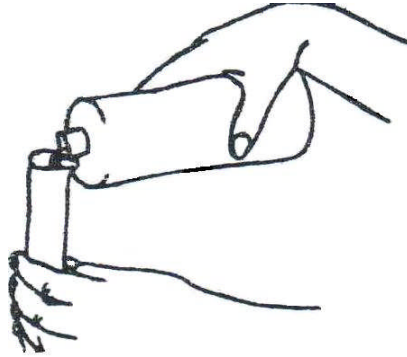
Hazırlanan boyanın marka, numara, yođunluk(volüm) ve ölçüleri ile uygulamadaki teknik ön bilgilerin akılda tutulması zordur. Bu bilgiler kaydedilirse müřteri her geldiđinde karta bakılarak aynı boya hazırlanır, deđilse farklı uygulama planı yapılır. Kartların yararlarını řöyle sıralayabiliriz:

- Ön bilgiler sayesinde yaptığımız işlerden iyi netice alacağımızı bilmeniz size rahat, huzurlu ve güvenli bir çalışma ortamı yaratacaktır.
- Bu bilgiler ışığında hazırlanacak karışımların ölçüleri önceden bilineceği için malzeme ve zamandan tasarruf edilecektir.
- Yapılan işlerden her zaman istenilen neticenin alınması, müşterinin güven duygusunu ve memnuniyetini artıracaktır.
- Sizin salonda bulunmadığınız durumlarda yerinize bakan kişiye yardımcı olacaktır.

1.9.Kimyasalların Kullanımında Dikkat Edilecek Hususlar

Kimyasal maddelerle çalışma özel dikkat gerektirir. Bu kimyasal maddeler doğru ve bilinçli bir şekilde kullanılmazsa geriye dönüşü mümkün olmayan sonuçlar ortaya çıkabilir. Bu durumdan hem müşteriniz hem de siz zararlı çıkarsınız. Uygun olmayan kullanma ve denemeler sonunda malzemede israf olabilir ve insan sağlığında önemli zararlar meydana getirebilirsiniz. Bu sebeple aşağıdaki kuralları çok iyi bilmenizde fayda vardır:

- Kendinizi ve giysilerinizi uygun iş önlüğü ile koruyunuz.
- Kimyasal maddeleri rastgele kullanmayınız. Sizin bilmediğiniz kimyasal tepkimeler sağlığınızı tehlikeye sokar.
- Şişeleri ve diğer kapları elinizle sıkıca tutunuz ve vücudunuzdan belirli uzaklıkta çalışınız.



Resim 1.7: Sıvının doldurulması

- Çalışmalarınızda şişelerin ve diğer kapların ağzını kendinize ve diğer kişilere yöneltmeyiniz.
- Şişe içindeki kimyasalları koklamayınız, çıkan buhardan mümkün olduğunca kendinizi ve müşterinizi koruyunuz.
- Renk değiştirici maddeler ve benzer diğer kimyasallar kullanılmadığı zamanlar müşteriden uzak yerde ve ağızları kapatılarak muhafaza edilmelidir.

1.9.1.Kimyasal Atıkların Giderilmesi

- Bir uygulamadan arta kalan atıklar, hiçbir zaman tekrar malzemenin kendi şişesine veya kabına geri konmamalı, atılmalıdır.
- Malzeme deposunda bulunan ve uzun süre beklemiş kimyasalların atılması gereklidir.
- Kuaförlerde ortaya çıkan ürün ve kimyasal madde atıklarının hemen hepsi suda çözünür oldukları için bunlar, bol miktarda su ilavesi ile lavaboya boşaltılır. Az miktarda katı yağlarda aynı şekilde lavaboya boşaltılır.

1.9.2.Kimyasal Maddelerin Depolanması

Kimyasal maddelerin depolanmasında da belli kurallara kesinlikle uymak gerekir. Aksi hâlde istenen etki azalabilir veya beklenmedik durumlarla karşılaşılabilir(Şişelerin patlaması, spreyleerin infilak etmesi vs.).

- Genel olarak kimyasal maddeler ağızları sıkı kapatılmış şekilde, serin ve kuru yerde, saklanmalıdır.
- Peroksit ihtiva eden (H_2O_2 ürünleri ve genellikle permanant fiksatörleri) ürünler açığa çıkan oksijenin bir üst basınç oluşturmasını önlemek için malzeme dolabına konmadan önce kapların boşaltma ağzının ucu (varsa) kesilmeli ve kapak gevşek olarak kapatılmalıdır.
- Kimyasal madde bilgisi olmayanların ve özellikle çocukların ulaşamayacağı yerlerde saklanmalıdır.
- Kimyasal maddeler hiçbir zaman etiketsiz kaplarda saklanmaz. Yeni bir kaba bir madde koyulmuş ise yeni kabın üzerine maddenin adı hemen yazılmalıdır. Buna rağmen bilinmeyen içi dolu etiketsiz şişeler ve kaplar atılmalıdır.

1.10.Renk Kitapçığı (Katalogu)

Boya katalogu, tüm saç renklendirme işlemlerini öğrenme ve uygulamada değerli bir araçtır.

Renkleri sınıflandırıp numaralandırarak gösteren boya katalogları her marka tarafından farklı hazırlanmıştır. Bu markalar ürettikleri boyalara kendilerine has numara verip isimlendirir. Bu nedenle aynı rengin değişik markalarca farklı isimlendirmelerine rastlanmaktadır. Doğal beyaz saçın boyanması ile hazırlanan renk tutamları, isimlendirdikleri boyanın rengini tam yansıtır.

Her insan değişik saç rengine sahiptir. Aynı renge saçlarını boyatmak isteyen değişik saç renklerine sahip müşteriler için boya karışımları farklı hazırlanır. Bu nedenle boya karışımı hazırlarken çok iyi derecede renk bilgisi gerekir. Böylelikle renklerin birbiri üzerine ve değişik saç rengi üzerine etkileri kolaylıkla tahmin edilebilir.

Usta bir kuaför deęişik markaların boya numaralarını bilmeli ve numarası söylenen boyanın rengini hemen hatırlamalıdır. Renk kitapçığının arka sayfasındaki boya kutularının içindeki kullanma kılavuzları, dikkatle okunmalı ve tavsiyelere uyulmalıdır.

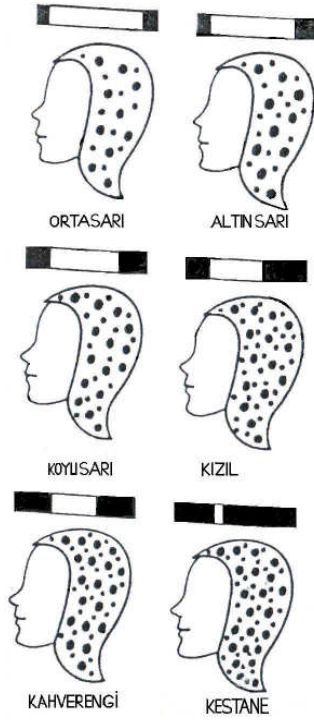
Birçok imalatçı firma, renk seçimi için hazırlanmış bulunan, numaralı sistem olan uluslararası renk çizelge sistemini(1.10.1.Uluslararası Renk Çizelgesi (ICC) kullanmaktadır. Uzmanların renkleri titizlikle seçebilmeleri amacıyla hazırlanmıştır. Örneğin, kırmızı hakkındaki fikriniz koyu kumral olabilir ancak kişinin aklındaki kırmızı ise açık bakır tonu olabilir. Doğru rengi tespit etmek istiyorsak mutlaka renk çizelgesinden faydalanmak gerekmektedir.

1.11.Saçtaki Doğal Renk Vericilerin Bileşimi ve Özellikleri

Melanositler tarafından oluşturulan renkler, kalıtıma baęlı olarak ve enzimlerin etkisi altında farklı kimyasal deęişiklikler gösterir (oksidlenir). Böylelikle oldukça farklı renkler ortaya çıkar. Bu farklı renklerin saç keratini ile bileşiminden mat-koyu renklerden oluşan bir karışım ortaya çıkar. Siyah veya kahverenginin nedeni eumelanin, kırmızı veya sarı rengin nedeni ise pheomelanin pigmentleridir.

- **Eumelanin:** Koyu renkli doğal renk vericilerin (pigment) tümü için kullanılan genel bir ifadedir. Siyah ve kahverengi saç renginin oluşumundan sorumludur. Yapılarındaki kükürt oranı pheomelaninden azdır.
- **Pheomelanin:** Saçtaki sarı ve kırmızı tonları oluşturan doğal renk vericilerdir. %10-12 arasında renk verici içerir. Bu nedenle sahip oldukları rengin kimyasal işlemle açılması eumelaninlerden daha zordur. Kırmızı saçların kahverengi saçlardan daha zor açılmasının sebebi budur.
- **Oxymelanin:** Oxymelanin olarak bilinen dięer bir renk verici sarı veya kırmızı renkte olup rengi açılmış eumelanin olarak tanımlanır. Yapısında kükürt bulunmaz.

Sarı-kırmızı ve mat-koyu renkler saçta farklı oksidasyon kademeleri yoluyla oluşur. Renk, eumelanin renk vericisinin tanecik boyutuna ve saç içindeki dağılım yoğunluęuna baęlıdır. Toplam melanin miktarı ile eumelanin ve pheomelanin oranları saçın rengini belirler. Koyu renkli saç, açık renkli saçta göre daha fazla melanin içerir. Siyah renkli saç yaklaşık % 4 oranında melanin içermektedir. Saç rengini etkileyen dięer bir etkende yaşıdır. Yaşlanmayla birlikte melanin renk vericileri yok olur ve saç beyazlaşır.

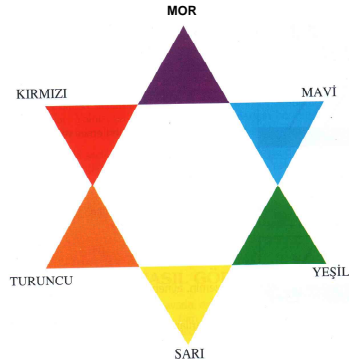


Resim 1.8: Renk vericilerin (pigmentlerin) saçtaki karışım oranları

1.12.Saç Boyamada Renklerin Birbirleri Üzerine Etkileri

Güneşin görünen ışığı belli bir dizi renk içerir. Buradaki üç ana hâkim renge temel (ana renk) renkler denir. Bunlar mavi, kırmızı ve sarıdır.

Renk çemberinde bulunan ana renkler ve ara renkler, birbirlerine karşıt gelen renklerle karıştırıldıklarında gri-kahverengi bir renk elde edilir. Yani bu renkler karşılıklı olarak birbirlerinin etkilerini yok eder ve hafifletir.



Resim 1.9: Renk çemberi

Bir ana rengin tamamlayıcısı olan bir ara rengi elde etmek için diğer iki ana renk karıştırılır. Buna göre,

- Mavinin tamamlayıcı ara rengi, kırmızı ve sarının karışımı olan **turuncudur**.
- Sarının tamamlayıcı ara rengi, mavi kırmızının karışımı olan **mordur**.
- Kırmızının tamamlayıcı ara rengi, sarı ve mavinin karışımı olan **yeşildir**.

Bir ana renk ve onun tamamlayıcısı olan ara renk birbirlerine karşıttır ve birbirinin etkisini yok eder. Saç boya işlemleri sırasında, bazen ortaya istenmeyen sarı ya da kırmızı tonlar çıkabilir. İstenmeyen renklerin renk çemberinde karşıt renklerle etkileri giderilebilir. Sarımsı izler mor ile kırmızımsı izler yeşil ile turuncumsu izler ise mavi (kül) ile yok edilebilir. Çok mat ve külsü tonlar kırmızı tonlarla canlandırılabilir ama saç renginin başka bir renk tonu ile düzeltimi yoluyla daha koyu bir renk aldığı unutulmamalıdır.

1.12.1. Ana Renkler

Saç renkleri ana renk ve yansıma renge göre belirlenir. Bu renkler en açık sarıdan siyaha kadar uzanır. Renk miktarı özellikle eumelanin (mat-koyu) miktarı tarafından belirlenir. Yansıma renk ise pheomelanin (sarı-kırmızı) miktarına, yani renklerin karışım oranına bağlıdır. Ana renk aynı olmasına rağmen çok sayıda yansıma renk vardır.

Ana renk: Yansıma renk dikkate alınmaksızın saçta hâkim olan renktir. Çarpıcı karakteri olmayan örtücü renkler verir. Bu renkler beyaz saç boyamada rahatlıkla kullanılır. Ayrıca yansıma renklerle karıştırılarak kullanılır. Beyaz saçları boyarken bir miktar saçın kendi doğal renginden konulmalıdır ki kolaylıkla beyaz saçlar kapanabilsin.

Ana renkler

- Siyah
- Koyu kahverengi
 - Orta kahverengi
 - Açık kahverengi
- Sarı
 - Koyu sarı
 - Orta sarı
 - Açık sarı
 - Işıklı sarı
 - Fildişi

Numara	X Markası	X Markası	Numara	X Markası
10	Açık sarı, beyaz ya da platin	Platin sarı	10 9½	Işık sarı Fildişi
9	Sarı-----bej-----açık	Çok açık sarı	9	Çok açık sarı
8	Koyu sarı-----ana	Açık sarı	8	Açık sarı
7	Kumral -----açık-----renkler	Sarı	7	Orta sarı
6	Koyu kumral---kestane-----orta	Koyu sarı	6	Koyu sarı
5	Açık kestane-----ana	Açık kahverengi	5	Açık kestane
4	Kestane-----kestane-----renkler	Kahverengi	4	Orta kestane
3	Koyu kestane -----koyu	Koyu kahverengi	3	Koyu kestane
2	Kahverengi-----koyu-----ana	Çok koyu kahverengi	-	
1	Siyah-----kestane-----renkler	Siyah	1	Siyah

Tablo 1.1: Çeşitli markalar tarafından ana renklerin adlandırılması

1.12.2.Yansıma Renkler

Yansıma renk hâkim rengin dışındaki yansıma yapan renktir. Örneğin bir saç, külsü, kızıl ya da bakır yansımaları renkte olabilir. Yansımaların en basit tanımı “Renk çemberindeki ana ve ara renk olan altı renkten (tüm bileşim renkleri olan ‘gri’) türetilen renklerdir.” şeklinde yapılabilir. Beyaz, kapatma özelliğine sahip değildir, ana renge yansıma verir.

- **Küllü renkler:** Mavimsi tepki verir. Buna ‘sandre’ de denir.
- **Mat renkler:** Yeşil renkler içerir ve kırmızı tonları örtmek için kullanılır.
- **Kırmızı renkler:** Canlı, parlak yansımalar verir.
- **Bakır renkler:** Sıcak, genç yansımalar verir.
- **Pastel renkler:** Açık, ince yansımalar verir. İlk rengin çok açık olmasını gerektirir. Bu nedenle saçta saratma (renk açma) yapılmalıdır.

Yansıma Renkler	Kül	Mat	Dore	Bakır	Akaju	Mor	Kızıl
Ana Renk Koyu Sarı	Koyu	Koyu	Koyu	Koyu	Koyu	Koyu	Koyu
	Sarı	Sarı	Sarı	Sarı	Sarı	Sarı	Sarı
	Küllü	Mat	Dore	Bakır	Akaju	Mor	Kızıl
Ana Renk Orta Sarı	Orta	Orta	Orta	Orta	Orta	Orta	Orta
	Sarı	Sarı	Sarı	Sarı	Sarı	Sarı	Sarı
	Küllü	Mat	Dore	Bakır	Akaju	Mor	Kızıl

Tablo 1.2: Ana renk ile yansıma rengin beraber okunması

Ara rengi yansıma renkten ayırmada kullanılan işaretler				Nu.:	Yansıma Renkler	Sınıflandırma
,	-	.	;	1	Küllü: Mavi	Soğuk yansıma renkleri
,	-	.	;	2	İrise: Mor	
,	--	.	;	3	Dore: Sarı (altın)	Sıcak yansıma renkleri
,	-	.	;	4	Bakır: Turuncu	
,	-	.	;	5	Akaju: Kırmızı	
,		.	;	6	Turuncu Kırmızı: Saf Kırmızı	
,	-	.	;	7	Yeşil: Mat	

Tablo 1.3: Yansıma renkleri

1.13. Saç Renginin Saptanması

- Saç rengini değiştiren işlem yapılmadan önce saçın o an sahip olduğu renk durumu saptanmalıdır. Önce saçın doğal çıkış rengi tespit edilmelidir. Bu amaçla renk katalogundaki tutamlar saçın oldukça yakınına getirilip karşılaştırılarak, saçın renk tespiti yapılır.
- Özellikle ile boyamalarda müşterinin kesin bir renk fikri yoktur. Müşterinin renk arzusu sorulduktan sonra arzu ettiği renk, renk katalogu ile tespit edilmelidir. Çünkü anlatma ile hangi renk tonu olduğu çoğunlukla anlaşılmaz. Arzu ettiği rengin değişik markalarca değişik adları vardır. En iyisi kuşku durumlarda istenilen rengi bir kademe (ton) açık seçmektir. Çünkü açık renk,

koyu boyamalardan daha kolay düzeltilebilir. Çok koyu renklerin düzeltilmesi zordur.



Resim 1.10: Saç renginin renk kitapçığı ile belirlenmesi

- Müşterinin yaşı, mesleği, göz rengi renk seçiminde önemlidir. Ama en önemlisi müşterinin ten rengidir. Çünkü doğa gereği saç ve ten rengi arasında bir uyum vardır. Koyu canlı renkler, soluk yüz rengine gitmez. Işıklı kırmızı renkler de kırmızımsı tene uygun değildir.
- Doğal rengin yansıma rengi göz önüne alınmalıdır. Kullanılan yansıma renk ne kadar açık ise boyamayla yeni oluşacak renk, doğal sarı-kırmızı renk vericilerden o kadar çok etkilenir.

1.13.1. Renk Saptamada Işığın Etkisi

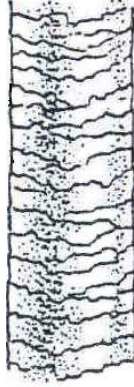
- Renk tespitinde ışık kaynağının türü, çevrenin renkleri, kütikula pulcuklarının özelliği ve saçın olası yağ, ter, sprey ile kirlenmeleri renk izlenimini ve saçın parlaklığını etkiler. Çok yağlı saç, renk tonunu daha koyu gösterir ve bu yüzden doğru rengin saptanması zorlaşır.
- Renkler, yalnızca aydınlatma yeterli olduğunda renklerini tam olarak yansıtır. En iyi aydınlatma yeterli gün ışığıdır. Yapay aydınlatma ise gün ışığına olabildiğince yakın olmalıdır. Floresans aydınlatmalar, renkleri daima külsü ve mat gösterir. Ampul aydınlatmalar, kızıl ve altın kırmızısı yansıma renkleri, kuvvetlendirerek verir.

1.14. Boyamada Saçın Yapısı

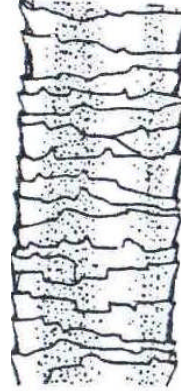
1.14.1. Saç Gözenekliği

Saç alkalili işlemler ve oksidasyon işlemleri nedeniyle gözenekleşir. Bunda saçtaki kuruma ve hava şartları da etkilidir. Gözenekli saçın emicilik oranı arttığı için daha çok boya

emer. Böylelikle boyamayla beklenen renkten daha koyu bir renk elde edilebilir. Saçın gözeneklilik durumu, saçın bekleme süresini belirler.



Resim 1.11: Sağlıklı saç



Resim 1.12: Gözenekli emici saç

1.14.2.Saç Teli Kalınlığı

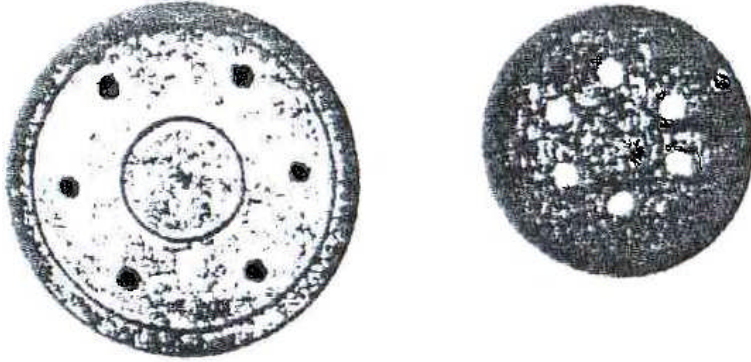
Baş derisi yakınındaki kimyasal işlem görmemiş saça dokunarak saç kalınlığının ince, orta ve kalın olup olmadığı saptanabilir. Boyamada saç kalınlığının göz önüne alınması gereklidir. Çünkü yapay renk vericilerin değişik kalınlıktaki renk yoğunluğu farklıdır. Boya maddeleri orta kalınlıktaki saçlara göre üretilir.

Hazırladığımız bir boyayı farklı kalınlıktaki saçlar için uyguladığımızda;

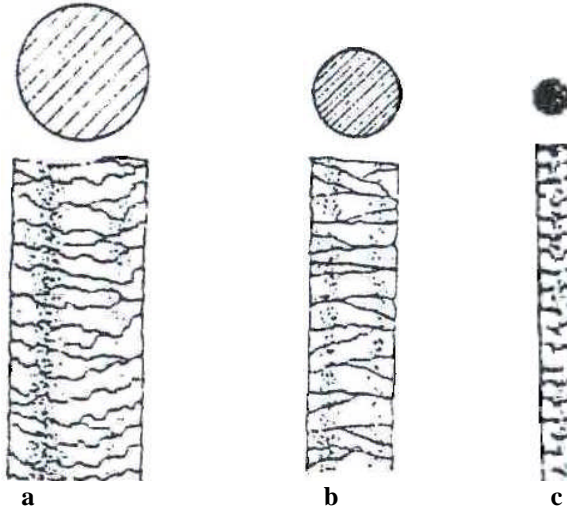
- İnce telli saçlara, koyu renk verir.
- Orta telli saçlara, istenilen rengi verir.
- Kalın telli saçlara, açık renk verir. Bu durumlarda şunlar yapılmalıdır:
- Boya içindeki renk vericiler kalın telli saçta daha fazla dağıldığından saçta istenilen renkten daha açık bir renk oluşturur. Kalın telli saçta boya seçerken istenilen renkten ½ veya 1 ton koyu seçilmelidir ya da H₂O₂ yoğunluğu düşük tutulmalıdır (Örneğin 30 volümün yerine 25 ya da 20 volüm kullanmak).
- Boya içindeki renk vericiler, ince telli saçta daha fazla yoğunlaşarak saçta istenilen renkten daha koyu renk oluşturur. İnce telli saçta boya seçerken istenilen renkten bir ton açık seçilmelidir ya da H₂O₂ yoğunluğu yüksek tutulmalıdır (Örneğin, 20 volümün yerine 25 ya da 30 volüm kullanmak). Ancak yüksek H₂O₂ yoğunluğu saçı yıprandığından bu yöntem tercih edilmemelidir.

- Boya içindeki renk vericiler orta telli saçta normal şekilde dağıldığından saçta istenilen rengi verir. Orta telli saçta boya seçerken istenilen renkte seçilmeli, H_2O_2 yoğunluğu normal tutulmalıdır.

İhtiyaç yoksa birden fazla boya birbirine karıştırılmamalıdır. Saç beş tondan daha açık renge boyanacak ise saçtan boyanın akmaması için saç rengi istenilen renkten 1 ton koyuya boyanmalıdır. Ayrıca doğal bir saç beş ton ve üstünde daha açık bir renge boyanacaksa bu işlem oksidasyon boya ile değil toz açıcıyla gerçekleştirilir.



Resim 1.13: Farklı saç kalınlığının renk tonuna etkisi



Resim 1.14 (a-b-c): Renk vericilerin değişik kalınlıktaki saçta yoğunlaşması

1.15.Krem Oksidanın (H₂O₂) Seçimi

Formülasyondaki H₂O₂ miktarı çok önemlidir. Krem oksidan karışım içinde %12'ye kadar varan oranda hidrojen peroksit bulunur. H₂O₂'in bir kısmı renk vericilerin renklerinin açılmasında, bir kısmı ise renk oluşum tepkimesinde kullanılır. Doğal saç rengine yakın boyamalarda, H₂O₂'nin ve ön boya maddelerinin yoğunluğu öyle ayarlanmıştır ki saç renginin çok fazla açılması söz konusu değildir.

Yüksek yoğunlukta H₂O₂ kullanıldığında saç teli içinde oluşmuş boyar (indio) maddeler değişime uğrayarak boyanın renk şiddetinde azalmaya neden olabilir. Bu durumda istenen renk ancak bir ikinci boyama ile elde edilmektedir. Yüksek yoğunlukta H₂O₂ kullanmak saçın yapısında yıpranmalara neden olduğundan gereğinden yüksek yoğunlukta H₂O₂ kullanılmamalıdır.

Çıkış rengi ile arzu edilen rengin arasındaki fark H₂O₂ yoğunluğunun seçimini belirleyicidir. Ana kural şudur:

- İstenen renk, doğal renkten daha koyu ise **%3'lük H₂O₂ ile boyama (10 volüm)** ile işlemi gerçekleştirilmelidir.
- İstenen renk doğal renk ile aynı / 1-2 ton açık ise **%6'lık H₂O₂ ile boyama (20 volüm)** ile işlemi gerçekleştirilmelidir.
- İstenen renk doğal renkten 2-3 renk daha açık ise **%9'lük H₂O₂ ile açık renge boyama (30 volüm)** ile işlemi gerçekleştirilmelidir.
- İstenen renk doğal renkten 3-4 renkten daha açık ise **%12'lik H₂O₂ ile boyama (40 volüm)** ile işlemi gerçekleştirilmelidir.
- 5 ton ve daha açık renk isteniyorsa **toz açıcı** ile işlem gerçekleştirilmelidir.
- **% 10 Volüm:** Saçtaki beyaz telleri %100 boyar. Ana rengi açmaz. Saçı sarartma işleminden sonraki boyamalarda kullanılır. Pastel renkli veya daha koyu boyamalarda kullanılır.
- **% 20 Volüm:** Saçtaki beyaz telleri %100 boyar. Aynı ton boyamalarda veya saç 1-2 ton kırmalarda kullanılır. Bu beyazların oranına göre ½ ton değişebilir. Ana renk ve ana renge yakın renkler kullanılmalıdır. Ana rengi 1-2 tona kadar açar. Ana renk kestaneden daha koyu ise açma derecesini ½ ton düşürür.
- **% 30 Volüm:** Beyaz oranı %50'den az saçları boyamada kullanılır. Ana rengi 2-3 tona kadar açar. Ana renk kestaneden daha koyu ise açma derecesini ½ ton düşürür. Canlı renk boyanmasında kullanılır.

- **% 40 Volüm:** Beyaz oranı çok az saçlarda kullanılır. Ana rengi 3-4 tona kadar açar. Ana renk kestaneden daha koyu ise açma derecesini ½ ton düşürür. Açık renk boyamalarda kullanılır.

1.16. Bekleme Süresi ve Isı

Vücut ısısı boyanın kimyasal tepkimesini hızlandırdığından saç diplerini etkilediğinden saç dipleri, orta kısımdan ve uçlardan daha çabuk renklenir. Saçın orta kısmı ve uç kısmı vücut ısısından daha az etkilendiğinden boyanın saça işlemesi dip kısımdan daha zordur.

Gereğinden az bekleme süresi sonunda, saç daha az renklenir ve beyaz saçlar iyi kapanamaz. Her iki durumda da saçta renk kademeleri oluşur. Bu nedenle boya sürme işlemleri birçok kademede yapılmalıdır.

Saçta buhar vererek veya saçta plastik başlık (bone) takılarak artırılan ısı ilavesi ile bekleme süreleri yarıya indirilebilir. Açık renk boyamalarda boyama işlemi zamanından önce bitirilirse saçta daha açık renkler elde edilir. Bunun nedeni ise hidrojen peroksitin temel görevi saçta bulunan pigmentleri ağartmaktır. Bekleme süresi kısa tutulursa ağaran pigmentlere, yüklenmesi gereken suni pigmentler yeteri derecede rengi veremez. Sonuçta istenilen renk tam oluşmadan önce işlem bitirilirse saçlar istenilen renkten daha açık çıkar. Bu yüzden ilk 15–20 dakikada saçlar çok açılıyor diye işlemi bitirmek hatalıdır. Rengin iyi derecede oluşması için boya gereken süre saçta bırakılmalıdır.

Bekleme süresi uzun olduğunda özellikle ana renkler daha koyulaşır. 40 dakikadan sonra renkte bir değişim olmaz. H₂O₂ ancak belirli bir sıcaklığın üstünde çalışır. Boya uygulaması yapılan ortamın en az +20 derece olması gerekir. Bu nedenle kuaför salonu en az + 20 derece ısıda olması gerekir.

1.16.1.Uç Bekleme Süresi

- **Koyu boyama**
 - Isı ilavesiz (10-20 dakika)
 - Isı ilaveli (5-10 dakika)
- **Açık renge boyama**
 - Isı ilavesiz (30-40 dakika)
 - Isı ilaveli (15-20 dakika)
- **Daha açık renge boyama**
 - Isı ilavesiz (50 dakika)
 - Isı ilaveli (25 dakika)

1.16.2.Dip Bekleme Süresi

- **Koyu boyama**
 - Isı ilavesiz (30-35 dakika)
 - Isı ilaveli (15 dakika)
- **Açık renge boyama**
 - Isı ilavesiz (35-45 dakika)
 - Isı ilaveli (15-20 dakika)
- **Daha açık renge boyama**
 - Isı ilavesiz (45-50 dakika)
 - Isı ilaveli (25 dakika)

1.17.Boya Numaralarının Anlamları

- Yansıması küllü olan bir ana renk, her zaman ana renge göre daha koyudur.

➤ 9.1, 9 göre daha koyudur.	➤ 8. 3 göre 9 daha açık
➤ 8.1, 8 göre daha koyudur.	➤ 7. 3 göre 8 daha açık

Örnek 1) 8.31

- Birinci sayı ana renk: 8
- İkinci sayı kuvvetli yansıma renk: 8,3
- Üçüncü sayı destek yansıma: 8.31

Örnek 2) 8.33

- Noktadan sonraki sayı kendini tekrarlıyor ise yani 8.33, yansıma renk daha yoğundur.

Örnek 3) 8.0

- Noktadan sonraki sayı sıfır ise ve başka sayı yoksa yani 8.0, ton açılmış demektir.

Örnek 4) 8.03

- Noktadan sonraki sıfır, destek yansımanın önünde ise yani 8.03, yansımanın az olduğunu gösterir.

Örnek 5) 8.30

- Noktadan sonraki sıfır kuvvetli yansımanın arkasında ise yani 8.30, yansımanın fazlalığını gösterir.
- 8 ve 8'den sonraki boyalar beyaz kapatma özelliğine sahip değildir.
- Yansıma renkleri beyaz kapatma özelliğine sahip değildir. Bu nedenle beyaz saçlar renklendirilirken yansımaları renkleri seçilmiş ise seçilen rengin içine

- mutlaka seçilen rengin karşılığına gelen ana ton, beyaz oranına göre ilave edilmelidir.
- Örneğin, katalogdan seçilen renk 8.3 ise bu boyaya uygun miktarda 8.0 eklenmelidir. Saç % 100 beyaz ise bir ölçü 8.3, iki ölçü 8.0 konulmalıdır. %50 beyaz ise bir ölçü 8.3, bir ölçü 8.0 konulmalıdır.
 - Soğuk yansımali renkler ana renk ile desteklenmelidir.
 - 7.1 + 7
 - 8.1 + 8
 - 5.12 + 5
 - Sıcak yansımali renkler, sarı (doreli) yansımali renklerle desteklenir.
 - 8.30 + 8.3
 - 7.43 + 7.3
 - 6.46 + 6.3

1.18.Boyanın Sürülmesi

Boya aynı oranda saç telinin kütikül pulcuklarının yönünde, pulcuklara zarar vermeden sürülmelidir. Yani dip tarafından uç yönüne doğru hareketlerle saç boyanmalıdır. Çok yavaş çalışıldığında, önce boyanmış kısımlar çok canlı renk alabilir. Bu da saçta istenmeyen renk kademelerine neden olur.

Renk farklılığının olmaması için boya tutamlara eşit sürülmelidir. Boya fırçasına gereğinden az boya almak tutamlara yeteri kadar boyaya sürülemediğinden saçta ton farklılıkları oluşturur. Boya fırçasına gereğinden fazla boya almak boyanın çevreye damlamasına ve sürülen yerde boya yığılmasına neden olur.

1.19.Boya Uygulamasında Oluşan Hatalar ve Nedenleri

Gözlem	Olası Nedenler
➤ Çok koyu boyama sonucu	➤ Renk çok koyu seçilmiş. Çok az H ₂ O ₂ yoğunluğu olup çok ince telli saçtır.
➤ Çok açık boyama sonucu	➤ Renk çok açık seçilmiş. H ₂ O ₂ yoğunluğu çok fazla ve bekleme süresi kısadır.
➤ Renk saçı örtmemiş	➤ Çok fazla kül rengine sahiptir. Boyayı az sürme çok kalın saçtır.
➤ Çok külsü renk	➤ Yanlış yansıma renk seçimi yapılmış ve saç çok gözeneklidir.
➤ Çok canlı renk	➤ Yanlış boya rengi seçimi yapıp yüksek H ₂ O ₂ yoğunluğu vardır. Beyaz saç oranı fazladır.
➤ Lekeli saç	➤ Çok az boya sürülmüştür. Boya yığılmaları, çok farklı saç kalitesi, boyanın iyi karıştırılmaması, tutamın kalın alınması, uygulamanın yavaş yapılması sonucudur.
➤ Samansı, mat saç	➤ Yetersiz asit çalkalaması yapıp çok renk fazla açılmıştır. Ortam ısısı fazladır.
➤ Cilt tahrişleri	➤ Aşırı hassasiyet (alerji)vardır. Boyayı saçta gereğinden fazla bekletmedir.

Tablo1.5: Boya uygulamasında oluşan hata ve nedenleri

1.19.1.Bu Sonuçlar Nasıl Engellenir

- Daha açık bir renk seçersek çok parlak boyanmayı önleriz. Boya nemli saçlara sürülürse saçın emme gücü azaltılabilir.
- Yeşil renk tepkimelerini aşağıdaki önlemlerle engelleyebiliriz. Kırmızı boya rengi ile yapılan ön renklendirme ile yapay renk vericiler yeterli ölçüde saçta depolanarak kırmızının etkisini yok eder. Boya istenilen renge uygun renkte seçilmelidir. Yansıma renk istenilen renkten daima daha açık olmalıdır.
- Saçın gözenekli kısımlarına ön renklendirme yapılır. Az sarartılmış kısımlarda boyamadan bir süre sonra kırmızı renkler ortaya çıkar. 5-15 dakika bekletildikten sonra su ile çalkalanır ve sonunda uygun bir renk ile boyanabilir.
- Sarartılmış saç çok emicidir. Bu nedenle renk anında istenilenden fazla koyulaşabilir. Burada önlem olarak daha açık renkler seçilmelidir ve saç önceden ıslatılmalıdır.

- Kırmızımsı renkler saçtan kolayca akabilir. Saç gri-yeşil bir renge dönüşür. Burada önlem olarak külsü ve mat renkler kullanılmalıdır.
- Kırmızımsı renkler saçtan kolayca akabilir. Saça verilecek rengin tonu ön renklendirme ile artırılır ya da hazırlanan boya karışımına kırmızı yansıma renkler katılır.

1.20.Saç Boyamada Kullanılan Araçlar Gereçler

1.20.1.Araçlar

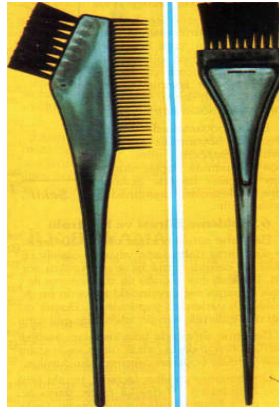
Boya uygulamasında kullanılan bütün araçlar plastik cam, seramik olmalıdır. Metal araçlar, boya ve krem oksidanı okside ederek bozar. Ayrıca kullanılan araçlar üzerinde boya kalıntısı kalmayacak şekilde yıkanmalıdır. Her iki durumda da istenmeyen renk oluşumları meydana gelir.

- **Boya kabı:** Boya karışımlarının hazırlanabilmesi için plastik, cam veya porselenden yapılmış, derin ölçekli kaplardır.



Resim 1.15: Boya kabı

- **Çalkalama şişesi:** Boya kabının yerine kullanılan ağzı kapaklı şişedir.
- **Boya fırçası:** Hazırlanan boya karışımının saçta sürülmesini sağlayan, orta sertlikte, kılları olan, plastikten yapılmış fırçadır.



Resim 1.16: Boya fırçası

- **Boya sıkma maşası:** Tüp içindeki boyayı sıkmaya yarayan yardımcı araçtır.
- **Boya sehpası:** Saç boyama sırasında uygulamayı daha rahat yapabilmek için gerekli olan malzemelerin konulduğu, kolay temizlenebilen sehpadır.
- **Uçlu tarak:** Boyanın saça sürülmesini ve saç tutamlarının düzgünce ayrılmasını sağlayan, plastikten yapılmış ayıca başka amaçlar için de kullanılan taraktır.



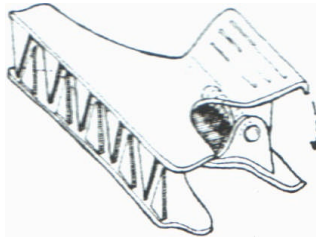
Şekil 1.17: Uçlu tarak

- **Boya tarağı:** Boya karışımı saça tamamen sürüldükten sonra saçın kolay taranmasını sağlayan, uçlu tarağa göre daha geniş dişli, plastik taraktır.



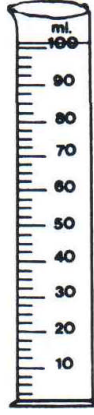
Şekil 1.18: Boya tarağı

- **Kelebek toka:** Saçı tuturmaya yarayan tutturaçtır.



Şekil 1.19: Kelebek toka

- **Boya havlusu:** Suyu kolay emebilen, temizliđi kolay, renkli pamuklu kumařtır.
- **Boya örtüsü:** Uygulama sırasında müřterinin giysilerini boya lekelerinden korumak amacıyla kullanılan tek kullanımlık örtüdür.
- **Sıvıölçer (mezür):** Krem oksidan (H_2O_2) miktarını ölçmeye yarayan silindirik ölçü kabıdır.



Şekil 1.20: Sıvıölçer

- **Klimazon (ısı yansıtıcı):** Saç boyama uygulamalarında süreyi kısaltmak amacıyla kullanılan, ısıyı yansıtarak veren, ortamın ısısını artırarak kimyasal tepkimeyi hızlandıran cihazdır.



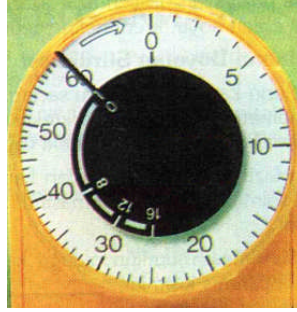
Şekil 1.21: Klimazon

- **Eldiven:** Saç boyama uygulamalarında elleri kimyasallardan koruyan aynı zamanda ellerin boyanmasını önleyen plastik veya naylon eldivendir.
- **Plastik başlık (bone) :** Klimazonun bulunmadığı durumlarda baştaki ısıyı artırmak ve uygulama süresini kısaltmak amacıyla kullanılan plastik başlıktır.



Resim 1.22: Plastik başlık

- **Çalar saat:** Saç boyama uygulamalarında sürenin bitimini haber veren saattir.



Resim 1.23: Çalar saat

1.20.2.Gereçler

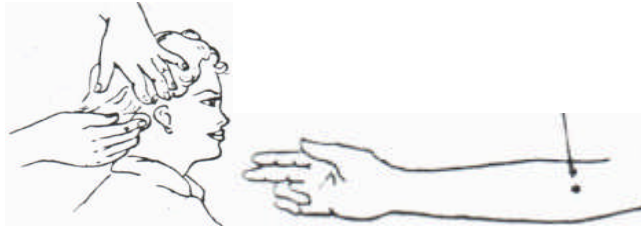
- **Tüp boya:** Saçta, kalıcı renk değişikliği yapan boyar kimyasal maddedir.
- **Krem oksidan:** Çeşitli yoğunluklarda hazırlanmış, boya maddesindeki kimyasal tepkimeyi başlatan yarı akışkan maddedir.
- **Pamuk:** Boya lekelerini silmeye yarar.
- **Vazelin:** Saç kenarlarının leke olmaması için saç bitiminden başlayarak saçsız bölgeye sürülen yağlı maddedir.
- **Şampuan:** Saçtaki kimyasal ve biyolojik atıkları arındırmaya yarayan arındırıcı maddedir.
- **Asitli çalkalayıcılar:** Saçın açılan kütikül pulcuklarını kapatan, boyanın saçta kalma süresini artıran, sitrik asit içeren kozmetik üründür.
- **Leke çıkarıcı:** Ciltteki boya lekelerini çıkaran kimyasal sıvıdır. Ciltte tahriş yapma özelliği olduğundan dikkatli kullanılmalıdır.

UYGULAMA FAALİYETİ

Saç boyama uygulaması için ön hazırlık, ön görüşme, saç ve saçlı deri analizi ve alerji testi yapınız.

İşlem Basamakları

- **Ön hazırlık yapınız.**
 - Ortamı hazırlayınız.
 - Kişisel hijyeninizi yapınız.
 - İş önlüğü giyiniz.
 - Araç-gereçlerin hijyenini yapınız.
 - Araç gereçleri düzenli şekilde yerleştiriniz.
- **Ön görüşme yapınız.**
 - Müşteriye renk arzusunu sorunuz.
 - Renk katalogundan istediği rengi tespit ediniz.
 - Saçı doğal ışıklı ortamda renk katalogundaki tutamların yakınına getirerek saçın doğal rengi ve yansıma rengini tespit ediniz.
 - İstenilen rengi kararlaştırınız.
 - Saçta kına, rastık gibi boyaların olup olmadığını sorunuz.
- **Saç ve saçlı deriyi analiz ediniz.**
 - Saçı ayırarak saçlı deride ben, yara, gibi oluşumlara bakınız.
 - Belirgin saç dökülmelerine bakınız.
- **Alerji testi yapınız.**
 - Her boyamadan önce alerji testi yapınız.
 - Flasterin iki merceğinden birine kullanıma hazır boya damlatınız.
 - Diğerine su damlatarak kolun iç kısmına veya kulak arkasına yapıştırınız.



Şekil 1.24: Alerji testi

- 24-48 saat sonra kızarma ve şişme yoksa alerji yoktur, boyama uygulamasına geçiniz.
- Kuşku durumlarda hekime başvurulmasını tavsiye ediniz.

KONTROL LİSTESİ

Bu faaliyet kapsamında aşağıda listelenen davranışlardan kazandığınız beceriler için **Evet**, kazanamadıklarınız için **Hayır** kutucuklarına (X) işareti koyarak kontrol ediniz.

Değerlendirme Ölçütleri	Evet	Hayır
Ön hazırlık yaptınız mı?		
1. Ortamı hazırladınız mı?		
2. Kişisel hijyeninizi yaptınız mı?		
3. İş önlüğü giydiniz mi?		
4. Araç gereçlerin hijyenini yaptınız mı?		
5. Araç gereçleri düzenli şekilde yerleştirdiniz mi?		
Ön görüşme yaptınız mı?		
1. Müşteriye renk arzusunu sordunuz mu?		
2. Renk kataloğundan istediği rengi tespit ettiniz mi?		
3. Doğal saç ışıklılı ortamda, renk kataloğundaki tutamların yakınına getirerek saçın doğal rengi ve yansıma rengini tespit ettiniz mi?		
4. İstenilen rengi kararlaştırdınız mı?		
5. Saçta kına, rastık gibi boyaların olup olmadığını sordunuz mu?		
Saç ve saçlı deriyi analiz ettiniz mi?		
1. Saçı ayırarak saçlı deride ben, yara, gibi oluşumlara baktınız mı?		
2. Belirgin saç dökülmelerine baktınız mı?		
Alerji testi yaptınız mı?		
1. İlk boyamadan önce alerji testi yaptınız mı?		
2. Flasterin iki merceğinden birine kullanıma hazır boya damlattınız mı?		
3. Diğerine su damlatarak kolun iç kısmına veya kulak arkasına yapıştırdınız mı?		
4. Tepkimeyi kontrol edip boyama uygulamasına geçtiniz mi?		
5. Kuşku durumlarda hekime başvurulmasını tavsiye ettiniz mi?		

DEĞERLENDİRME

Değerlendirme sonunda “Hayır” şeklindeki cevaplarınızı bir daha gözden geçiriniz. Kendinizi yeterli görmüyorsanız öğrenme faaliyetini tekrar ediniz. Bütün cevaplarınız “Evet” ise bir sonraki “Ölçme ve Değerlendirme”ye geçiniz.

ÖLÇME VE DEĞERLENDİRME

Aşağıdaki soruları dikkatlice okuyarak doğru seçeneği işaretleyiniz.

1. Yüksek yoğunlukta H_2O_2 kullanmak saçın yapısındaneden olduğundan gereğinden yüksek yoğunlukta H_2O_2 kullanılmamalıdır.
2. Çok koyu bir saç, açık tona boyamak için açık renk boya içerisine toz açıcı konulmamalıdır. Bu uygulama boyadaki yok ederek boyanıngörevini engeller.
3. Boyayı gereğinden fazla saçta bekletmek,sağlığı için sakıncalıdır.
4. Boyamayla açılmış kütikül pulcuklarıkapatılmalıdır.
5. Yansıma renk daima ana renktenrenkte seçilmelidir.
6. Boya uygulamasında kullanılan araçlar..... olmalıdır.

DEĞERLENDİRME:

Cevaplarınızı cevap anahtarıyla karşılaştırınız. Yanlış cevap verdiğiniz ya da cevap verirken tereddüt ettiğiniz sorularla ilgili konuları faaliyete geri dönerek tekrarlayınız. Cevaplarınızın tümü doğru ise bir sonraki öğrenme faaliyetine geçiniz.

ÖĞRENME FAALİYETİ-2

AMAÇ

Bu faaliyet ile gerekli ortam ve araç gereç sağlandığında, doğal saçları, tekniğine uygun boyayabileceksiniz.

ARAŞTIRMA

- Saç bakım salonlarında hizmet veren ustalara doğal saçların boyanmasında müşteriye ne gibi soruların sorulduğunu, krem oksidanın seçiminde nelere dikkat edildiğini, ilk boyamada nasıl bir yöntem uygulandığını sorarak gözlemleyiniz ve öğrendiklerinizi sınıfta arkadaşlarınıza sununuz.

2. DOĞAL SAÇLARI BOYAMA

2.1. Doğal Saçları Açık Renge Boyama

➤ H₂O₂ Yoğunluğunun Belirlenmesi

İstenen renk, doğal saç renginin 4–5 renk açığı ise saç rengi boya ile açılabilir. Daha fazla açmalarda toz açıcı ile sarartılmalıdır. Boya ile açmalarda hedeflenen renk, H₂O₂ yoğunluğuna ve açık olarak seçilmiş boya rengine bağlıdır. Normal boyamalardan daha yüksek olan H₂O₂ yoğunluğu kullanılır. Bu da oksidasyon yoluyla doğal renk vericileri daha fazla açar. Bazı durumlarda fazla açık renge boyamalarda H₂O₂ payı yükseltilebilir. Hatta % 12-18'lik yoğunluktaki H₂O₂, belli renklerle karıştırılabilir.

➤ Rengi açılmaya elverişli saçlar

- Moda renkleri daha ışıklıdır. Siyah, orta kahverengi, kızılımsı renkteki saçlar, daha açık renge boyamaya pek elverişli değildir. Çünkü bu renklerin açılması zordur. Buna karşın sarı tonlar daha kolay açılır.
- Çok koyu bir saç, boya ile açık tona boyamak için açık renk boya içerisine toz açıcı konulmamalıdır. Bu uygulama boyadaki yapay renk vericileri yok ederek boyanın renk verme görevini engeller.

➤ Saç boyama yöntemi

- Saç ilk kez kendi doğal renginden daha açık (örneğin, üç ton açığı) renge boyanacak kısa saç ise önce uç daha sonra dip kısım boyanır.
- Saç ilk kez kendi doğal renginden daha açık (örneğin üç ton açığı) renge boyanacak uzun saç ise ilk önce saçın uç kısmı, sonra orta kısım, en sonda dip kısmı boyanmalıdır.

- Vücut ısısı boyanın kimyasal tepkimesini hızlandırdığından saç diplerini etkilediğinden saç dipleri, orta kısımdan ve uçlardan daha çabuk renklenir. Boyanın saç dibine en son sürülmesinin nedeni budur.
- Fiziksel hasara uğramış saçların uç kısımları daha gözenekli ve yıpranmış durumdadır. Saçın uç kısmı boyayı, orta kısımlara oranla daha çabuk alır. Bu tip uygulamalarda boyayı önce orta kısma sonra uç kısımlara en son olarak da dip kısımlara sürmek gerekir.

Doğal Sarı Renklerin Açılması

Açma	H ₂ O ₂ Yoğunluğu	Renk Seçimi
2-3 renk	%9'luk	Ana renkten 1-2 kademe daha açık
3-4 renk	%12-18	Çok açık sarı

Tablo2.1: Doğal sarı renklerin açılması

2.2.Doğal Saçları Koyu Renge Boyamak

Saç ilk kez boyanacak ise saç boyu istenilen renk boyama yöntemini etkilemektedir. Doğal saçlar düşük yoğunlukta H₂O₂ kullanılarak koyu renge boyanabilir.

- Saç kendi doğal rengine boyanacak kısa saç ise bir kerede dipten uca doğru boyanabilir.
- Saç kendi doğal rengine boyanacak uzun saç ise ilk önce saçın orta kısmı, sonra uç kısmı, en son dip kısmı boyanmalıdır

UYGULAMA FAALİYETİ

Doğal renk bir saça boyama işlemi yapınız.

İşlem Basamakları

- **Ön hazırlığa geçiniz.(Bk. Öğrenme Faaliyeti -1:Uygulama Faaliyeti)**
- **Ön görüşmeye geçiniz. (Bk. Öğrenme Faaliyeti -1:Uygulama Faaliyeti)**
- **Saç ve saçlı deri analizine geçiniz.(Bk. Öğrenme Faaliyeti-1:Uygulama Faaliyeti)**
- **Alerji testine geçiniz.(Bk. Öğrenme Faaliyeti -1:Uygulama Faaliyeti)**
- **Boyadan önce saç yıkamaya geçiniz.**
 - Saç çok yağlı ise veya saçta sabitleyici maddeler varsa saçlı deriye masaj yapmadan hafifçe yıkayınız.
 - Saç kurutma makinesi ile saçı kurutunuz.
 - Saçı iri dişli tarakla tarayınız.
- **Müşteri hazırlamaya geçiniz.**
 - Kullanılacak araç gereçleri çalışma tezgâhına koyarak ortamı hazırlayınız.
 - Müşterinin yakası varsa içine kıvrınız.
 - Müşterinin omzuna boya havlusu koyarak yakayı havlunun içine alınız.
 - Havlunun üstüne boya örtüsü takınız. Müşterinin cildinin boya lekesi olmaması için saça değdirmeden, saç çevresindeki deriye yağlı krem sürünüz.



Resim 2.1: Saç çerçevesine yağlı kremin sürülmesi

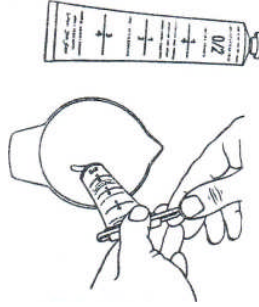
- **H₂O₂ yoğunluğunun ve boya renginin saç yapısına göre belirlenmesine geçiniz.**
 - H₂O₂ yoğunluğunu belirlemek için saça dokunarak gözeneklilik durumuna bakınız.

- Boyanın rengini belirlemek için saça dokunarak kalınlığına bakınız.
- Hazırlanacak boyanın miktarını belirlemek için saç elin içinde toplayarak yoğunluğuna bakınız.
- İstenilen ana renge uygun boya seçiniz.
- İstenilen yansıma renge uygun boya seçiniz.
- Saç yapısına ve istenilen renge uygun H₂O₂ yoğunluğunu seçiniz.

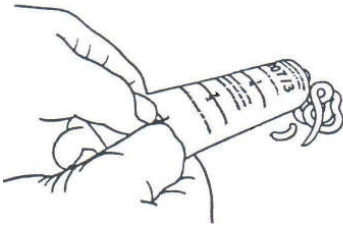
➤ **Boya karışımının hazırlanmasına geçiniz.**

Boya Ölçme

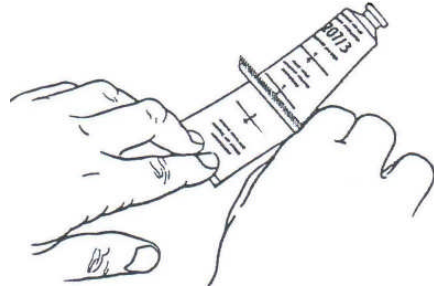
- Tüpün arka kısmına, tüp anahtarını yerleştiriniz.
- 120 ml'lik bir karışımı 1/1 oranında hazırlayınız.
- Boya tüpünün üzerindeki 15 ml, 30 ml, 45 ml, 60 ml bölümlerinden, 60 ml işaretine kadar boyayı dikkatle boya kabına sıkınız.



Resim 2.2: Tüp anahtarıyla boyanın sıkılması



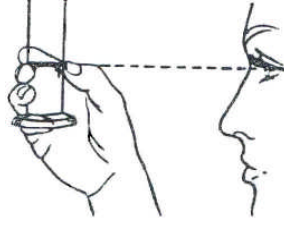
Resim 2.3: Parmaklar ile boyanın sıkılması



Resim 2.4: Boyanın tüp içinden sıyrılması

H₂O₂ Ölçme

- Başparmak tırnağınızı sıvıölçerin 60 ml çizgisi üzerine koyunuz.
- Diğer parmağınızla sıvıölçeri sıkıca tutunuz.
- Sıvıölçeri tam dikey olarak yaklaşık göz hizasında tutunuz.
- Krem oksidan miktarını kontrollü şekilde 60 ml hizasına kadar koyunuz.



Resim 2.5: Krem oksidanın ölçülmesi

Karıştırma

- Sıkılan boyaları fırça ile iyice karıştırınız.
- Sonra ölçülmüş H_2O_2 miktarını azar azar boya kabına koyarak karıştırmaya devam ediniz.
- H_2O_2 ile boya karışımını granül kalmayacak şekilde karıştırınız.
- Boya kabını, boya sehпасına koyunuz.

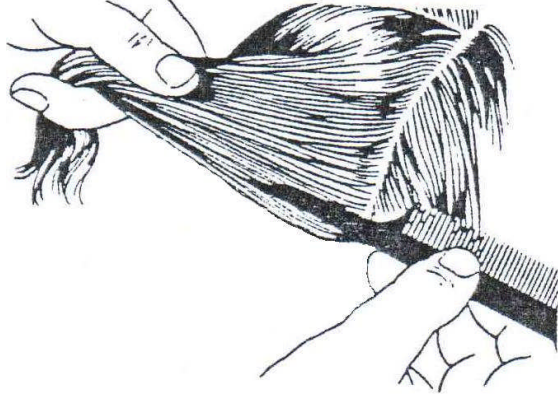
➤ **Saçı tutamlara ayırmaya geçiniz (Bk. 'Saç Ayırma' modülü).**

- Uçlu tarakla saçı dört parçaya ayırınız.



Resim 2.6: Dört parçaya ayrılmış saç

- Boya sehпасını sağ tarafınıza gelecek şekilde koyunuz.
- Boya eldiveni giyiniz.
- Uçlu tarağın dişli tarafını sağ elin avuç içinde küçük ve yüzük parmak ile tutunuz.
- Müşterinin arka sol tarafında yerinizi alınız.
- Boyamaya baş arkasının sol parçasından başlayınız.
- Baş arkası sol parça kısmından 2 cm kalınlığında, 7 cm genişliğinde tutam ayırınız.



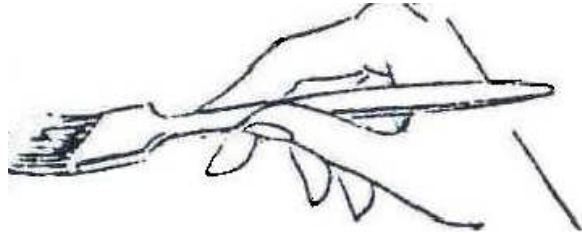
Resim 2.7: Tutamın ayrılması

- Ayırdığınız tutamı sol el ile başparmak arasında tutunuz.



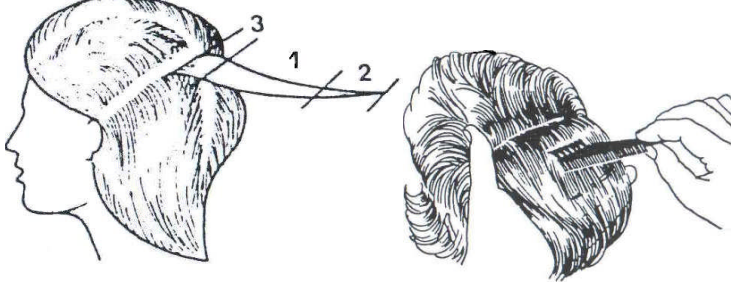
Resim 2.8: Tutamın elde tutuluşu

- Ayırılmış tutamı sol elle yukarı kaldırınız ve kendinize doğru yatay olarak tutunuz.
- **Saçın orta kısmını boyamaya geçiniz.**
- Sağ elin başparmak, işaret ve ortaparmakları ile boya fırçasını tutunuz.



Resim 2.9: Boya fırçasının tutuluşu

- Tutamlara eşit miktarda boya sürmek için fırçaya boyayı eşit miktarda alınız.
- Fırçanın bir kenarındaki boyayı, boya tasının kenarına sıyırınız.
- Sürmeye baş derisinin 3 cm uzağından başlayınız.



Resim 2.10: Boyanacak 1 numaralı orta kısım

Resim 2.11: Saçın uca doğru boyanması

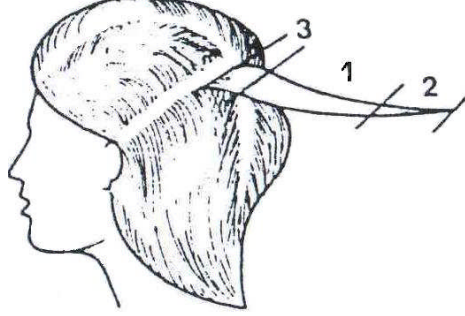
- Tutamın (numara 1) orta kısmını uca doğru fırça hareketleriyle boyayınız.
- Avuç içindeki kısmı boyadıktan sonra bir taraftan da saçı elinizle ovuşturarak boyayı dağıttınız.



Resim 2.12: Boyanın avuç içinde dağıtılması

- Bu hareketleri saç ucu kısmına 5 cm kalacak şekilde yapınız.
- Baş arkası sol, parçasının tamamının orta kısmını aynı işlem ile boyayınız.
- Baş arkası sağ parçaya geçiniz ve aynı işlemle bu parçayı boyayınız.
- Baş önü sol parçasına geçiniz.
- Baş önü sol parçasının üstünden tutam ayırınız.
- Tutamı aynı şekilde boyayınız.
- Boyadığımız tutamı sağ baş önü parçasının üstüne koyunuz. Bütün parçayı bu şekilde boyayınız.
- Baş önü sağ parçasına geçiniz ve aynı şekilde boyayınız.
- Saç ucu kısmına geçiniz.
- Orta kısmı boyamayı 5 dakikada bitiriniz.

➤ **Saçın uç kısmını boyamaya geçiniz.**



Resim 2.13: Boyanacak 2 numaralı uç kısım

- Müşterinin baş arkası sol kısmına geçiniz.
- Saçı orta kısmının boyanma sırasını takip ederek saç ucu kısmını aynı şekilde boyayınız.
- Bütün sürümü 2 dakikada bitiriniz.
- Çalar saati uç bekleme süresine ayarlayınız.
- İri dişli boya tarağı ile saçın boyalı kısımlarını, ensedeki saç uçlarından başlayarak yıpratmadan tarayınız.

➤ **Renk kontrolüne geçiniz.**

- Tarak sırtı veya sapı ile boyayı saçtan sıyırınız.

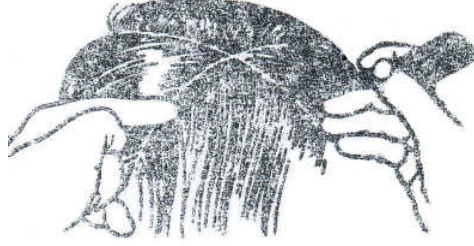


Resim 1.14: Boyanın saçtan sıyırılması

- Bu uygulamayı saçın değişik yerlerinde yapınız.
- Islak saçın daima biraz koyu göründüğünü unutmayınız.
- Bazı kısımlar istenen renge daha önce ulaşmış ise kâğıt peçete ile veya ıslak bir pamukla saçtaki boyayı sıyırınız.
- Saç istenen renge ulaşmış ise dip boyamaya geçiniz.
- Süre sonunda aynı karışım ölçülerinde tekrar boya hazırlayınız.

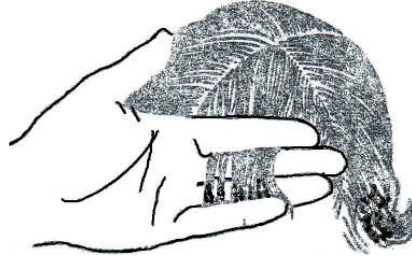
➤ **Dip boyamaya geçiniz.**

- Boyamaya baş arkası sol parçadan başlayınız.
- Baş arkası sol parçanın üstünden 2 cm kalınlığında 7 cm genişliğinde saç tutamı ayırınız.



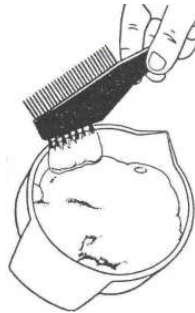
Resim 2.15: Tutamın ayrılması

- Ayrılmış tutamı sol elle yukarı kaldırınız ve kendinize doğru yatay olarak tutunuz.



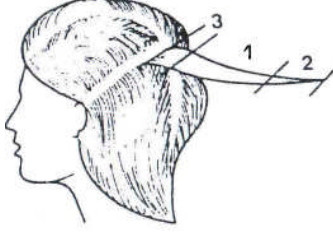
Resim 2.16: Ayrılan tutamın elde tutuluşu

- Boya fırçasının 1/3 'ünü boya bulamacına batırınız ve bir tarafındaki boyayı boya kabına sıyırınız.

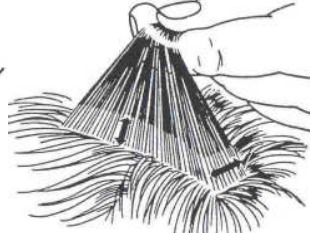


Resim 2.17: Boyanın fırçaya ayrılması

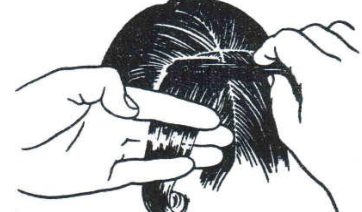
- Boya fırçasının kılları baş derisine dik gelecek şekilde saç ucu yönünde boyayı, boyasız dip kısmına sürünüz.



**Resim 2.18: Boyanacak
3 numaralı dip kısım**

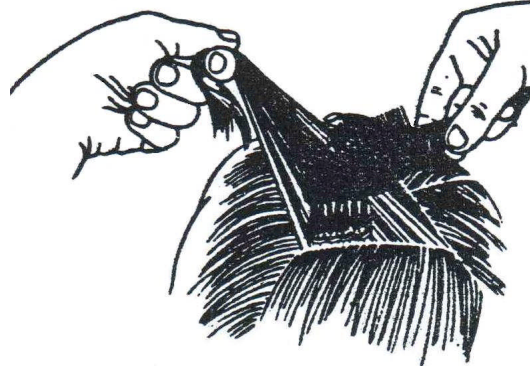


Resim 2.19: Boyasız kısım



**Resim 2.20: Tutam üstüne
boya sürülmesi**

- Sonra tutamı yukarı kaldırınız ve alt dibine yine saç ucu yönünde boya sürünüz.



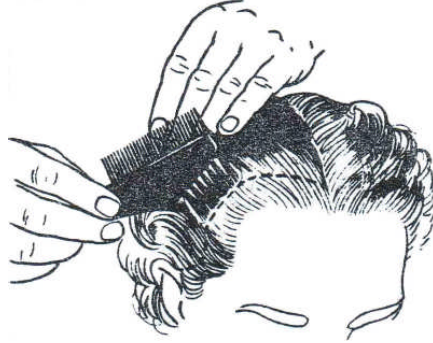
Resim 2.21: Tutam altına boya sürülmesi

- Boyanmış tutamı, daha önce boyanmış tutamın üstüne koyunuz.
- Tüm baş arkasını aynı şekilde boyayınız.
- Aynı şekilde baş önünü, sol ve sağ parçalarını boyayınız.



Resim 2.22: Baş öni parçalarının boyanması

- En son saç çerçevesine boya sürünüz.



Resim 2.23: Boyanın saç çerçevesine sürülmesi

- Çalar saati dip bekleme süresine kurunuz.
 - Dipteki saçlar boyanın rengini almaya başladıktan sonra hafif masajla saçtaki boyayı karıştırınız.
 - Bütün saçı tepe bölgesinde toplayınız.
 - Islak pamukla yüze bulaşmış boya lekelerini siliniz.
- **Son renk kontrolüne geçiniz.**
- Saçın rengini alma derecesini kontrol etmek için başın değişik yerlerindeki boyayı saçtan tarak yardımıyla sıyırınız.
 - Saçın dip ve uç rengi aynı olmamış ise 5 dakika bekledikten sonra tekrar kontrol ediniz.
- **Boyalı saçı yıkamaya geçiniz (Bk. Saç Yıkama ve Ayırma modülü)**
- İstenilen renk oluştuktan sonra yıkama lavabosuna alınan müşterinin saçına yavaş yavaş su tutarak ıslatınız.
 - Su verilmiş boyalı saçı elle karıştırarak boyayı gevşetiniz.
 - Gevşetilmiş saçtan bir tutam alınız.
 - Saç çerçevesindeki boya lekelerine fazla baskı uygulamadan sürtünüz.
 - Lekeleri iyice çıkartınız.
 - Saçtaki boyayı bol su ile akıtınız.
 - Saç şampuanlı iken yağlı krem uygulanan yere saç tutamlarını sürerek boya lekelerini çıkartınız.
 - Saça tek şampuan yapınız.
 - Boyayı sabitlemek ve kütikül pulcuklarını kapatmak için asitli çalkalama yapınız(saç kremi, sirke, limon suyu). Saçı durulayınız.

-
- **Saç biçimlendirmeye geçiniz.**
 - Yüz şekline göre saçı biçimlendiriniz.
 - Yapılan işi aynadan takip ediniz.
 - Son biçim hakkında müşterinin fikrini alınız.
 - Fikir doğrultusunda saça son şeklini veriniz.
 - Yüze koruyucu maske tutunuz.
 - Saça uzaktan sabitleyici püskürtünüz.
 - Sunum aynasını tezgâh aynasına yansıtacak şekilde, müşterinin baş arkasının sağ, sol, üst tarafına tutunuz.
 - Boyalı saçın bakımı hakkında müşteriye tavsiyelerde bulununuz.
 - Müşteriye iyi dileklerde bulununuz.
 - Müşteriyi kapıya kadar uğurlayınız.

 - **Kullanılan araç gereçlerin sterilizasyonuna geçiniz.**
 - Çalışma tezgâhını siliniz.
 - Yerleri süpürünüz.
 - Ortamı yeni bir uygulama için düzenleyiniz.
 - Örtüleri katlayınız.
 - Kirlileri, kirlili sepetine atınız.
 - Boya fırçası ve boya kabını yıkayınız.

KONTROL LİSTESİ

Bu faaliyet kapsamında aşağıda listelenen davranışlardan kazandığınız beceriler için **Evet**, kazanamadıklarınız için **Hayır** kutucuklarına (X) işareti koyarak kontrol ediniz.

Değerlendirme Ölçütleri	Evet	Hayır
Boyadan önce saç yıkamaya geçiniz.		
1. Saç çok yağlı ise veya saçta sabitleyici maddeler varsa saçlı deriye masaj yapmadan hafifçe yıkadınız mı?		
2. Saç kurutma makinesi ile saçı kuruttunuz mu?		
3. Saçı iri dişli tarakla taradınız mı?		
Müşteri hazırlamaya geçiniz.		
1. Kullanılacak araç gereçleri çalışma tezgâhına koyarak ortamı hazırladınız mı?		
2. Müşterinin yakası varsa içine kıvırdınız mı?		
3. Omuza boya havlusu koyarak yakayı havlunun içine aldınız mı?		
4. Havlunun üstüne boya örtüsü taktınız mı? Müşterinin cildinin boya lekesi olmaması için saçta deşirmeden, saç çevresindeki deriye yağlı krem sürdünüz mü?		
H₂O₂ yoğunluğunun ve boya renginin saç yapısına göre belirlenmesine geçiniz.		
1. H ₂ O ₂ yoğunluğunu belirlemek için saçta dokunarak gözeneklilik durumuna baktınız mı?		
2. Boyanın rengini belirlemek için saçta dokunarak kalınlığına baktınız mı?		
3. Hazırlanacak boyanın miktarını belirlemek için saçı elin içinde toplayarak yoğunluğuna baktınız mı?		
4. İstenilen ana renge uygun boya seçtiniz mi?		
5. İstenilen yansıma renge uygun boya seçtiniz mi?		
6. Saç yapısına ve istenilen renge uygun H ₂ O ₂ yoğunluğunu seçtiniz mi?		
Boya karışımının hazırlanmasına geçiniz.		
Boya Ölçme		
1. Tüpün arka kısmına, tüp anahtarını yerleştirdiniz mi?		
2. Karışımı 1/1 oranında hazırladınız mı?		
3. Saç yoğunluğuna uygun miktarda, boyayı dikkatle boya kabına sıktınız mı?		

H₂O₂ Ölçme		
1. Başparmak tırnağınızı sıvıölçerin kullanmanız gereken çizgisi üzerine koydunuz mu?		
2. Diğer parmağınızla sıvıölçeri sıkıca tuttunuz mu?		
3. Sıvıölçeri tam dikey olarak yaklaşık göz hizasında tuttunuz mu?		
4. Krem oksidan miktarını kontrollü şekilde kullanmanız gereken miktar kadar koydunuz mu?		
Karıştırma		
1. Sıkılan boyaları fırça ile iyice karıştırdınız mı?		
2. Sonra ölçülmüş H ₂ O ₂ miktarını, azar azar boya kabına koyarak karıştırmaya devam ettiniz mi?		
3. H ₂ O ₂ ile boya karışımını granül yapı kalmayana kadar karıştırdınız mı?		
4. Boya kabını, boya sehпасına koydunuz mu?		
Saçı tutamlara ayırmaya geçiniz.		
1. Uçlu tarakla saçı dört parçaya ayırdınız mı?		
2. Boya sehпасını sağ tarafınıza gelecek şekilde koydunuz mu?		
3. Boya eldiveni giydiniz mi?		
4. Uçlu tarağın dişli tarafını sağ elin avuç içinde küçük ve yüzük parmak ile tuttunuz mu?		
5. Müşterinin arka sol tarafında yerinizi aldınız mı?		
6. Boyamaya baş arkası sol parçasından başladınız mı?		
7. Baş arkası sol parça kısmından 2 cm kalınlığında, 7 cm genişliğinde tutam ayırdınız mı?		
8. Ayırdığınız tutamı sol el ile başparmak arasında tuttunuz mu?		
9. Ayrılmış tutamı sol elle yukarı kaldırıp kendinize doğru yatay olarak tuttunuz mu?		
Saçın orta kısmını boyamaya geçiniz.		
1. Sağ elin başparmak, işaret ve ortaparmakları ile boya fırçasını tuttunuz mu?		
2. Tutamlara eşit miktarda boya sürmek için fırçaya boyayı eşit miktarda aldınız mı?		
3. Fırçanın bir kenarındaki boyayı, boya tasının kenarına sıyırdınız mı?		
4. Sürmeye baş derisinin 3 cm uzağından başladınız mı?		
5. Tutamın (numara 1) orta kısmını uca doğru fırça hareketleriyle boyadınız mı?		
6. Avuç içindeki kısmı boyadıktan sonra, bir taraftan elinizi ovuşturarak boyayı dağıttınız mı?		
7. Bu hareketleri saç ucu kısmına 5 cm kalacak şekilde yaptınız mı?		
8. Baş arkası sol parçasının tamamının orta kısmını aynı işlem ile boyadınız mı?		
9. Baş arkası sağ parçaya geçiniz ve aynı işlemle bu parçayı boyadınız mı?		
10. Baş önu sol parçasına geçtiniz mi?		
11. Baş önu sol parçasının üstünden tutam ayırdınız mı?		

12. Tutamı aynı şekilde boyadınız mı?		
13. Boyadığınız tutamı sağ baş önu parçasının üstüne koydunuz mu? Bütün parçayı bu şekilde boyadınız mı?		
14. Baş önu sağ parçasına geçip aynı şekilde boyadınız mı?		
15. Saç uç kısma geçtiniz mi?		
16. Orta kısmı boyamayı 5 dakikada bitirdiniz mi?		
Saçın uç kısmını boyamaya geçiniz.		
1. Müşterinin baş arkası sol kısmına geçtiniz mi?		
2. Saçın orta kısmının boyanma sırasını takip ederek saç ucu kısmını aynı şekilde boyadınız mı?		
3. Bütün sürümü 2 dakikada bitirdiniz mi?		
4. Çalar saati uç bekleme süresine ayarladınız mı?		
5. İri dişli boya tarağı ile saçın boyalı kısımlarını, ensedeki saç uçlarından başlayarak yıpratmadan taradınız mı?		
Renk kontrolüne geçiniz.		
1. Tarak sırtı veya sapı ile boyayı saçtan sıyırdınız mı?		
2. Bu uygulamayı saçın değişik yerlerinde yaptınız mı?		
3. Farklı yerlerdeki renk oluşumlarını kontrol ettiniz mi?		
4. Bazı kısımlar istenen renge daha önce ulaşmış ise kâğıt peçete ile veya ıslak bir pamukla saçtaki boyayı sıyırdınız mı?		
5. Saç istenen renge ulaşmış ise dip boyamaya geçtiniz mi?		
6. Süre sonunda aynı karışım ölçülerinde tekrar boya hazırladınız mı?		
Dip boyamaya geçiniz.		
1. Boyamaya baş arkası sol parçadan başladınız mı?		
2. Baş arkası sol parçanın üstünden 2 cm kalınlığında, 7 cm genişliğinde saç tutamı ayırdınız mı?		
3. Ayrılmış tutamı sol elle yukarı kaldırıp kendinize doğru yatay olarak tutunuz mu?		
4. Ayrılmış tutamı sol elle yukarı kaldırdınız ve kendinize doğru yatay olarak tutunuz mu?		
5. Boya fırçasının 1/3'ünü boya bulamacına batırıp bir tarafındaki boyayı sıyırdınız mı?		
6. Boya fırçasının kılları baş derisine dik gelecek şekilde, saç ucu yönünde boyayı, boyasız dip kısmına sürdünüz mü?		
7. Sonra tutamı yukarı kaldırıp alt dibine yine saç ucu yönünde boya sürdünüz mü?		
8. Boyanmış tutamı, daha önce boyanmış tutamın üstüne koydunuz mu?		
9. Tüm baş arkasını aynı şekilde boyadınız mı?		
10. Aynı şekilde baş önünü, sol ve sağ parçalarını boyadınız mı?		
11. En son saç çerçevesine boya sürdünüz mü?		
12. Çalar saati dip bekleme süresine ayarladınız mı?		
13. Dipteki saçlar boyanın rengini almaya başladıktan sonra hafif masajla saçtaki boyayı karıştırdınız mı?		
14. Bütün saçı tepe bölgesinde topladınız mı?		

15. Islak pamukla yüze bulaşmış boya lekelerini sildiniz mi?		
Son renk kontrolüne geçiniz.		
1. Saçın rengini alma derecesini kontrol etmek için başın değişik yerlerindeki boyayı saçtan tarak yardımıyla sıyırdınız mı?		
2. Saçın dip ve uç rengi aynı olmamış ise 5 dakika bekledikten sonra tekrar kontrol ettiniz mi?		
Boyalı saçı yıkamaya geçiniz.		
1. İstenilen renk oluşuktan sonra yıkama lavabosuna alınan müşterinin saçına yavaş yavaş su tutarak ıslattınız mı?		
2. Su verilmiş boyalı saçı elinizle karıştırarak boyalı saçı gevşettiniz mi?		
3. Gevşetilmiş saçtan bir tutam aldınız mı?		
4. Saç çerçevesindeki boya lekelerine fazla baskı uygulamadan sürttünüz mü?		
5. Lekeleri iyice çıkarttınız mı?		
6. Saçtaki boyayı bol su ile akıttınız mı?		
7. Saç şampuanlı iken yağlı krem uygulanan yere saç tutamlarını sürerek boya lekelerini çıkarttınız mı?		
8. Saça tek şampuan yaptınız mı?		
9. Boyayı sabitlemek ve kütikül pulcuklarını kapatmak için asitli çalkalamalarla (saç kremi, sirke, limon suyu) saçı duruladınız mı?		
Saç biçimlendirmeye geçiniz.		
1. Yüz şekline göre saçı biçimlendirdiniz mi?		
2. Yapılan işi aynadan takip ettiniz mi?		
3. Son biçim hakkında müşterinin fikrini aldınız mı?		
4. Fikir doğrultusunda saça son şeklini verdiniz mi?		
5. Yüze koruyucu maske tuttunuz mu?		
6. Saça uzaktan, sabitleyici püskürttünüz?		
7. Sunum aynasını, tezgâh aynasına yansıtacak şekilde, müşterinin baş arkasının sağ, sol, üst tarafına tuttunuz mu?		
8. Boyanan saçın bakımı hakkında müşteriye tavsiyelerde bulundunuz mu?		
9. Müşteriye iyi dileklerde bulundunuz mu?		
10. Müşteriyi kapıya kadar uğurladınız mı?		
Kullanılan araç gereçlerin sterilizasyonuna geçiniz.		
1. Çalışma tezgâhını sildiniz mi?		
2. Yerleri süpürdünüz mü?		
3. Ortamı yeni bir müşteri için düzenlediniz mi?		
4. Örtüleri katladınız mı?		
5. Kirlileri, kirli sepetine attınız mı?		
6. Boya fırçası ve boya kabını yıkadınız mı?		

DEĞERLENDİRME

Değerlendirme sonunda “Hayır” şeklindeki cevaplarınızı bir daha gözden geçiriniz. Kendinizi yeterli görmüyorsanız öğrenme faaliyetini tekrar ediniz. Cevaplarınızın tümü doğru ise “Ölçme ve Değerlendirmeye geçiniz.

ÖLÇME VE DEĞERLENDİRME

ÖLÇME VE DEĞERLENDİRME

Aşağıdaki soruları dikkatlice okuyarak doğru seçeneği işaretleyiniz.

1. Saç ilk kez boyanıyorsatesti yapılmalıdır.
2. Boyalı saçaçmaz, mutlaka toz açıcı ile açılmalıdır.
3. Doğal saçlar boya ilekademeye kadar açılabilir, daha fazla açmalarda.....
..... kullanılmalıdır.
4. İlk kez boyanacak saç uzun ise bakır, kırmızı, mor yansımali renkler, önce
.....kısmı, sonra..... kısma, en son dakısına sürülmelidir.
5. Saç kütikül pulcukları yönünde boyanmalıdır. Yaniyönüne doğru
boya sürülmelidir.
6. Saçın uzun kısımları boyandıktan sonra mutlakaile taranmalıdır.

DEĞERLENDİRME:

Cevaplarınızı cevap anahtarıyla karşılaştırınız. Yanlış cevap verdiğiniz ya da cevap verirken tereddüt ettiğiniz sorularla ilgili konuları faaliyete geri dönerek tekrarlayınız. Cevaplarınızın tümü doğru ise bir sonraki öğrenme faaliyetine geçiniz.

ÖĞRENME FAALİYETİ-3

AMAÇ

Bu faaliyet ile gerekli ortam ve araç gereç sağlandığında saçı dip boyama tekniğine uygun boyayabileceksiniz.

ARAŞTIRMA

Saç bakım salonlarında hizmet veren ustalara dip boyamalarda nelere dikkat edildiğini, saç uçlarına boya karışımını nasıl hazırladıklarını sorarak gözlemleyiniz ve öğrendiklerinizi sınıfta arkadaşlarınıza sununuz.

3.DİP BOYA UYGULAMAK

3.1.Tanımı

Daha önceden boyanmış saçın dibinden uzamış 1-2 cm'lik doğal renkteki saçlarını daha önce boyanmış uçtaki renge uygun boyama işlemine **dip boyama** denir.

3.2.Saç Renginin Tespiti

- Önce saçın doğal çıkış rengi tespit edilmelidir. Boyanmış saçın ana rengi ve yansıma rengi saç renk kitapçığı (katalog) ile kesin olarak belirlenmelidir. Bu amaçla renk katalogundaki tutamlar saçın oldukça yakınına getirilip karşılaştırılarak boyalı kısmın renk tespiti yapılır.
- Saçın genellikle gözenekli, ortası tam boynuzsulaşmış sağlıklı kısmı, uçları tam boynuzsulaşmamış yumuşak kısmı ise saç dibini oluşturur. Bu nedenle saç telinin her yeri farklı olabilir. Göze çarpan bu farklılıklar, renk tespitinde dikkate alınmalıdır.
- Bir baştaki saç kalitesi farklı kısımlarda başka başka olabilir. Örneğin, uçlar, dipten daha gözeneklidir. Bu nedenle boyaya tepkileri farklıdır. Çoğunlukla uzun yerleri ve uçları, dipteki renge uydurmak gerekir. Çünkü daha önce boyanmış kısımların renkleri dış etkenlerin etkisiyle solacağından canlandırılması gerekecektir. Bu nokta göz önünde bulundurularak dip boya rengini belirlemekte fayda vardır.

3.3.Boyalı Saçlarda Dip Boyama

Dip boyamadan önce saçta üç farklı renk vardır.

- Yeni uzamış doğal renkteki dip kısım,
- Daha önce boyanmış rengi uçlara göre düzgün, sağlıklı orta kısım,
- Daha önce boyanmış solmuş uç kısımdır.

Boyanmış saçın boyasız dip kısımları boyanırken önce dipler boyanır. Boya sürülürken boyanmış kısma taşar ise taşan kısmın rengi koyulaşarak saçta hat oluşturacaktır. Bekleme süresinden sonra solmuş uç kısımların rengini, dip rengine dengelemek amacıyla tekrar aynı renkte boya hazırlanır. Uç kısımlar için hazırlanan boyanın içine düşük yoğunlukta H_2O_2 konularak hazırlanır veya sadece su katılarak hazırlanır. Çünkü daha önceden boyanmış bu kısımlar H_2O_2 ile yeteri kadar yıpranmıştır. Fazla yoğunlukta H_2O_2 kullanmak saçın daha fazla yıpranmasına neden olacaktır.

3.4.Röfleli ve Meçli Saçlarda Dip Boyama

Röfleli, meçli yeni yapılmış saçlarda dip boyama yapılırken taşırmamaya dikkat edilmelidir boyanın röfle ve meçe taşması bu kısımların rengini kapatabilir. Buna bağlı olarak da müşterinin röfleli, meçli saçını kullanım süresi azalacaktır. Röfle ve meçli saçların uç kısımlarına boya sürülmeyeceğinden tekrar boya hazırlamaya gerek yoktur.

UYGULAMA FAALİYETİ

İşlem Basamakları

- **Ön hazırlığa geçiniz (Bk. Saçları Boyama Öğrenme Faaliyeti-1).**
- **Saç ve saçlı deri analizine geçiniz (Bk. Saçlı Deri Analizi modülü).**
- **Müşteri hazırlamaya geçiniz (Bk. Saçları Boyama Öğrenme Faaliyeti-1).**
- **H₂O₂ Yoğunluğunun ve boya renginin saç yapısına göre belirlenmesine geçiniz.**
 - Boyanın rengini belirlemek için saç dokunarak kalınlığına bakınız.
 - Hazırlanacak boyanın miktarını belirlemek için saç elin içinde toplayarak saçın yoğunluğuna bakınız.
 - Önceden boyanmış uçtaki renge uygun boya seçiniz.
 - Önceden boyanmış uçtaki yansıma renge uygun boya seçiniz.
 - Uçtaki renge uygun H₂O₂ yoğunluğunu seçiniz.
- **Boya karışımının hazırlanmasına geçiniz (Bk. Doğal Saçları Boyamak Öğrenme Faaliyeti-2).**
- **Saçı tutamlara ayırmaya geçiniz.**
 - Uçlu tarakla saçı dörde ayırınız.



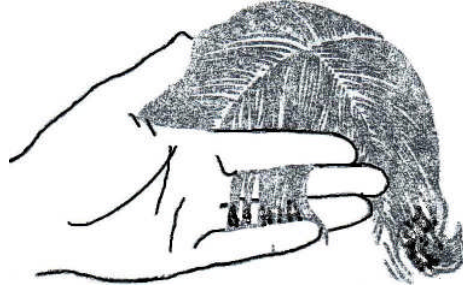
Resim 3.1: Saçın dört parçaya ayrılması

- Müşterinin baş arkası sol kısmına geçiniz.
- Boya sehpasını sağ tarafınıza gelecek şekilde koyunuz.
- Boya eldiveni giyiniz.
- Uçlu tarağın dişli tarafını sağ elin avuç içine sıkıştırarak küçük ve yüzük parmak ile tutunuz.
- Baş arkası sol parçasının üstünden 2 cm kalınlığında, 7 cm genişliğinde tutama ayırınız.



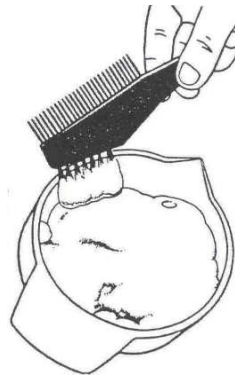
Resim 3.2: Tutamın ayrılması

- Ayrılmış tutamı sol elle yukarı kaldırınız ve kendinize doğru yatay olarak tutunuz.



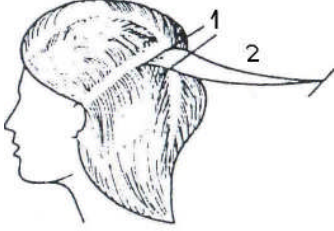
Resim 3.3: Tutamın el içinde tutulması

- **Boyanın saç dibine sürülmesine geçiniz.**
 - Boya fırçasının 1/3'ünü boya karışımına batırınız ve bir tarafındaki boyayı sıyırınız.

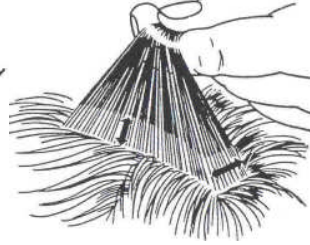


Resim 3.4: Fırçaya boyanın alınması

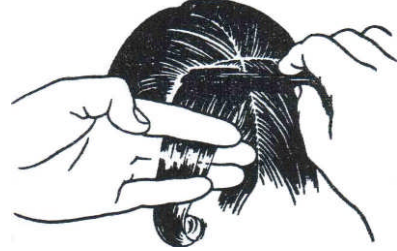
- Boya fırçasının kılları baş derisine dik gelecek şekilde saç ucu yönünde boyayı önce boyasız 1 numaralı dip kısma sürünüz.



Resim 3.5: Boyanacak 1 numaralı dip kısma boyanın sürülmesi

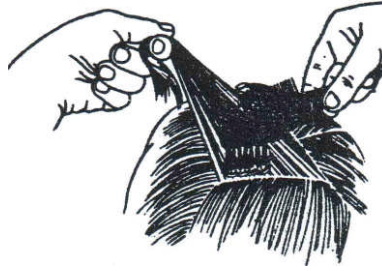


Resim 3.6: Boyasız kısma boyanın sürülmesi



Resim 3.7: Tutamın üstüne boyanın sürülmesi

- Sonra tutamı yukarı kaldırınız ve alt dibine yine saç ucu yönünde boyayı sürünüz.



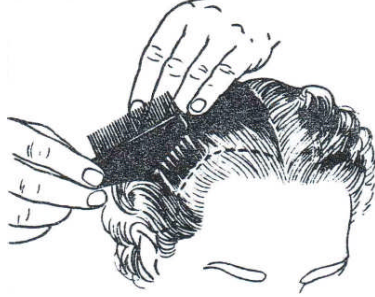
Resim 3.8: Boyanın tutamın altına sürülmesi

- Boyanmış tutamı boyanmamış tutamın üstüne gevşek olarak koyunuz.
- Baş arkası sol ve sağ parçasını aynı şekilde boyayınız.
- Üst üste gevşek olarak koyduğunuz boyanmış tutamları, boyanmadan önceki yerine enseden başlayarak koyunuz.
- Baş önü parçasına geçiniz.
- Başın ön orta ayırımından sürmeye başlayınız.



Resim 3.9 (a-b): Kulak önü saç parçalarının boyanması

- Sağ kulak önü saç parçasından yatay olarak ayırdığınız tutamları sol tarafa atarak saç diplerini boyayınız.



Resim 3.10: Saç çerçevesinin boyanması

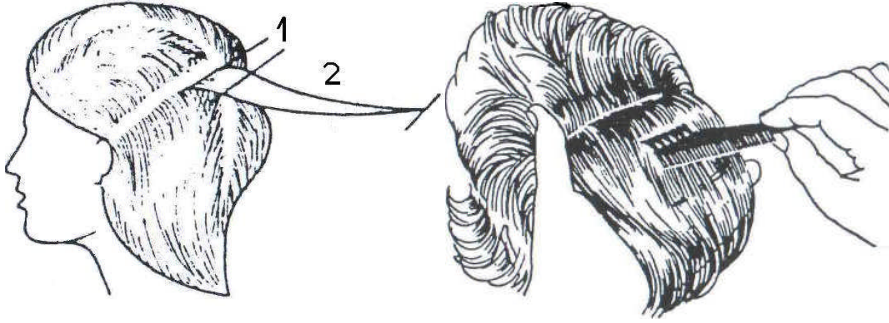
- En son boya hamlesini dipten tepeye doğru saç çerçevesini boyayarak yapınız.
- Dip bekleme süresini belirleyerek çalar saati kurunuz.
- Boya sürümü bittikten sonra sürülen yerlerin üstünden tekrar fırça ile geçilerek, sürülmeyen yerleri bu şekilde kontrol ediniz.
- Isı yığılmasıyla oluşabilecek renk farklılığını önlemek için boya sürme işlemi bitince saçı, uçlu tarağın uç kısmı ile boyalı saçı hafifçe yukarı kaldırınız.
- Bu uygulamayı başın her tarafında yapınız.

➤ **Renk kontrolüne geçiniz.**

- Rengin tutma derecesini kontrol için saçın değişik yerlerindeki boyayı tarak sapıyla sıyırınız.
- Renk tutmamış ise 5 dakika bekledikten sonra tekrar kontrol ediniz.
- İstenen renk elde edilmiş ise saçın orta ve uç kısımlarını boyamaya geçiniz.

➤ **Saçın orta ve uç kısımlarını boyamaya geçiniz.**

- Dip boyamada kullanılan boya aynı miktarda boya kâsesine sıkınız.
- İçine düşük yoğunlukta H₂O₂ koyunuz veya sadece su ile hazırlayınız.
- Müşterinin sol arka kısmında yerinizi alınız.
- Sürmeye ense kısmından başlayınız.
- Baş arka kısmının sol parçasından ense tutamı ayırınız ve sol elin avuç içine alınız.
- Sürmeye boyasız 2 numaralı kısımdan başlayınız.



Resim 3.11: Boyanacak 2 numaralı kısım

Resim 3.12: Saçın uca doğru boyanması

- Tutamı, uca doğru fırça hareketleriyle boyayınız.
- Avuç içindeki kısmı boyadıktan sonra bir taraftan saçı elinizle ovuşturarak boyayı dağıttınız ve elinizi uca kadar kaydırarak bir taraftan da boyamaya devam ediniz.



Resim 3.13: Elin uca doğru kaydırılarak boyanın avuç içinde dağıtılması

- Baş arkası sağ saç parçasını da aynı uygulama ile boyayınız.
- Baş önüne sol saç parçasına geçiniz.
- Enine ayrığa (orta ayrığa) paralel olarak saçları aynı şekilde tutamlara ayırıp boyayınız.
- Boyadığınız tutamları baş önü sol saç parçasının üstüne koyunuz.
- Baş önü sol saç parçasının boyamasını bitirdikten sonra boyanan tutamları önceki yerine en son sürülen tutamdan başlayarak koyunuz.
- Baş önü sağ saç parçasını da baş önü sol saç parçası gibi boyayınız.
- Uç bekleme süresine çalar saati ayarlayınız.
- Dipteki boyayı almadan saçları dipten uca doğru boya tıraşıyla tarayınız.

-
- Son renk kontrolüne geçiniz (Bk. Doğal Saçları Boyamak Öğrenme Faaliyeti-2).
 - Boyalı saçı yıkamaya geçiniz (Bk. Doğal Saçları Boyamak Öğrenme Faaliyeti-2).
 - Saç biçimlendirmeye geçiniz (Bk. Doğal Saçları Boyamak Öğrenme Faaliyeti-2).
 - Kullanılan araç gereçlerin sterilizasyonuna geçiniz(Bk. Doğal Saçları Boyamak Öğrenme Faaliyeti-2).

KONTROL LİSTESİ

Bu faaliyet kapsamında aşağıda listelenen davranışlardan kazandığınız beceriler için **Evet**, kazanamadıklarınız için **Hayır** kutucuklarına (X) işareti koyarak kontrol ediniz.

Değerlendirme Ölçütleri	Evet	Hayır
Ön hazırlık yaptınız mı?		
Ön görüşmeye geçtiniz mi?		
Saç ve saçlı deri analizine geçtiniz mi?		
Müşteri hazırlamaya geçtiniz mi?		
H₂O₂ yoğunluğunun ve boya renginin saç yapısına göre belirlenmesine geçtiniz mi?		
1. Boyanın rengini belirlemek için saçta dokunarak kalınlığına baktınız mı?		
2. Hazırlanacak boyanın miktarını belirlemek için saçı elin içinde toplayarak yoğunluğuna baktınız mı?		
3. Önceden boyanmış uçtaki renge uygun boya seçtiniz mi?		
4. Önceden boyanmış uçtaki yansıma rengine uygun boya seçtiniz mi?		
5. Uçtaki renge uygun H ₂ O ₂ yoğunluğunu seçtiniz mi?		
Boya karışımının hazırlanmasına geçtiniz mi?		
Saçı tutamlara ayırmaya geçtiniz mi?		
1. Uçlu tarakla saçı dörde ayırdınız mı?		
2. Müşterinin baş arkası sol kısmına geçtiniz mi?		
3. Boya sehpasını sağ tarafınıza gelecek şekilde koydunuz mu?		
4. Boya eldiveni giydiniz.		
5. Uçlu tarağın dişli tarafını sağ elin avuç içine sıkıştırarak küçük ve yüzük parmak ile tutunuz mu?		
6. Baş arkası sol parçanın üstünden 2 cm kalınlığında, 7 cm genişliğinde tutama ayırdınız mı?		
7. Ayrılmış tutamı sol elle yukarı kaldırıp kendinize doğru yatay olarak tutunuz mu?		
Boyanın saç dibine sürülmesine geçtiniz mi?		
1. Boya fırçasının 1/3 ünü boya karışımına batırıp bir tarafındaki boyayı sıyırdınız mı?		
2. Boya fırçasının kılları baş derisine dik gelecek şekilde saç ucu yönünde boyayı önce boyasız 1 numaralı dip kısma sürdünüz mü?		
3. Sonra tutamı yukarı kaldırıp alt dibine yine saç ucu yönünde boyayı sürdünüz mü?		
4. Boyanmış tutamı boyanmamış tutamın üstüne gevşek olarak koydunuz mu?		
5. Baş arkası sol ve sağ parçasını aynı şekilde boyadınız mı?		
6. Üst üste gevşek olarak koyduğunuz boyanmış tutamları, boyanmadan önceki yerine enseden başlayarak koydunuz mu?		
7. Baş önü parçasına geçtiniz mi?		

8. Bařın ön orta ayırımından sürmeye bařladınız mı?		
9. Saę kulak önü saę parçasından yatay olarak ayırdığınız tutamları sol tarafa atarak saę diplerini boyadınız mı?		
10. En son boyayı, dipten tepeye doęru saę çerçevesini boyayarak yaptınız mı?		
11. Dip bekleme süresini belirleyerek çalar saati kurdunuz mu?		
12. Boya sürümü bittikten sonra sürülen yerlerin üstünden tekrar fırça ile geçerek sürülmeyen yerleri bu şekilde kontrol ettiniz mi?		
13. Isı yığılmasıyla oluşabilecek renk farklılığını önlemek için boya sürme işlemi bitince saçı, uçlu taraęın uç kısmı ile boyalı saçı hafifçe yukarı kaldırdınız mı?		
14. Bu uygulamayı bařın her tarafında yaptınız mı?		
15. Renk kontrolüne geçiniz		
16. Rengin tutma derecesini kontrol için saçın deęişik yerlerindeki boyayı tarak sapıyla sıyırdınız mı?		
17. Renk tutmamış ise 5 dakika bekledikten sonra tekrar kontrol ettiniz mi?		
18. İstenen renk elde edilmiş ise saçın orta ve uç kısımlarını boyamaya geçtiniz mi?		
19. Saçın orta ve uç kısımlarını boyamaya geçiniz.		
1. Dip boyamada kullanılan boyaları aynı miktarda boya kâsesine sıktınız mı?		
2. İçine düşük yoğunlukta H ₂ O ₂ koydunuz veya sadece su ile hazırladınız mı?		
3. Müşterinin sol arka kısmında yerinizi aldınız mı?		
4. Sürmeye ense kısmından bařladınız mı?		
5. Bař arka kısmının sol parçasından ense tutamı ayırıp sol elin avuç içine aldınız mı?		
6. Sürmeye boyasız 2 numaralı kısımdan bařladınız mı?		
7. Tutamı, uca doęru fırça hareketleriyle boyadınız mı?		
8. Avuç içindeki kısmı boyadıktan sonra, bir taraftan saçı elinizle ovuşturarak boyayı daęıtıp ve elinizi uca kadar kaydırarak bir taraftan da boyamaya devam ettiniz mi?		
9. Bař arkası saę saę parçasını da aynı uygulama ile boyadınız mı?		
10. Bař önüne sol saę parçasına geçtiniz mi?		
11. Enine ayrıęa (orta ayrıęa) paralel olarak saçları aynı şekilde tutamlara ayırıp boyadınız mı?		
12. Boyadığınız tutamları bař önü sol saę parçasının üstüne koydunuz mu?		
13. Bař önü sol saę parçanın boyamasını bitirdikten sonra boyanan tutamları önceki yerine en son sürülen tutamdan bařlayarak koydunuz mu?		

14. Bař önü sađ sađ parçasını da bař önü sol sađ parçası gibi boyadınız mı?		
15. Uç bekleme süresine çalar saati kurdunuz mu?		
16. Dipteki boyayı almadan saçları dipten uca dođru boya tarađıyla taradınız mı?		
Son renk kontrolüne geçtiniz mi?		
Boyalı saçı yıkamaya geçtiniz mi?		
Saç biçimlendirmeye geçtiniz mi?		
Kullanılan araçların gereçlerin sterilizasyonuna geçtiniz mi?		

DEĐERLENDİRME

Deđerlendirme sonunda “Hayır” şeklindeki cevaplarınızı bir daha gözden geçiriniz. Kendinizi yeterli görmüyorsanız öğrenme faaliyetini tekrar ediniz. Bütün cevaplarınız “Evet” ise “Ölçme ve Deđerlendirme”ye geçiniz.

ÖLÇME VE DEĞERLENDİRME

Aşağıdaki soruları dikkatlice okuyarak doğru seçeneği işaretleyiniz.

1. Dip boyamada saçların boyanmasına başbaşlanır.
2. Dip boyamada en son boyanan yer saç
3. Boyalı saça yapılan dip boyamalarda, boyalı kısma taşırmadan boya sürülmelidir. Aksi takdirde taşan kısımda oluşabilir.
4. Röfleli ve meçli saça yapılan dip boyamalarda, röfle ve meçli kısımlara sürülmelidir. Aksi takdirde röfleli ve meçli kısımların kullanım süreleri azalır.
5. Dip boya sürümü bittikten sonra sürülen yerlerin üstünden tekrarile geçilerek, sürülmeyen yerler kontrol edilmelidir.
6. Dip boyamada saç uçlarına yoğunlukta H₂O₂ ile boya hazırlanmalıdır.

DEĞERLENDİRME:

Cevaplarınızı cevap anahtarıyla karşılaştırınız. Yanlış cevap verdiğiniz ya da cevap verirken tereddüt ettiğiniz sorularla ilgili konuları faaliyete geri dönerek tekrarlayınız. Cevaplarınızın tümü doğru ise sonraki öğrenme faaliyetine geçiniz.

ÖĞRENME FAALİYETİ-4

AMAÇ

Bu faaliyet ile gerekli ortam ve araç gereç sağlandığında, beyaz saçları, tekniğine uygun boyayabileceksiniz

ARAŞTIRMA

Saç bakım salonlarında hizmet veren ustalara beyaz saçları boyamada nelere dikkat edildiğini, H₂O₂ yoğunluğunu belirlemede nelere dikkat edildiğini; sorarak gözlemleyiniz ve öğrendiklerinizi sınıfta arkadaşlarınıza sununuz.

4.BEYAZ SAÇLARA BOYA UYGULAMAK

4.1.Tanımı

Kısmen veya tamamen beyazlaşmış saçları boyamaya denir. Beyaz saçların renk alması zor olduğundan, bazı özel uygulamalar gerekmektedir.

4.2.Saç Renginin Saptanması

- Beyazlaşma payı saçın çeşitli yerlerinde farklılık gösterebilir. Bu etken, boyamada dikkate alınmalıdır. Ağarmış saçın görünümü, ağarmamış saçtan daha açık ve biraz külsü görünür. Bu yüzden ana renk ve yansıma renk yalnızca ağarmamış saçlarda saptanabilir. Beyaz saçın değerlendirmeyi etkilememesine dikkat edilmelidir.
- Beyaz saçlar ilk kez boyandığında, müşteri yeni rengi çok koyu bulabilir. Aynı zamanda çok koyu renkler sert etki yapar ve bu durum özellikle çok yaşlı bayanlarda göze çarpar. Bu nedenle beyaz saçları boyamada çok koyu renklerden kaçınılmalıdır.

4.3.Saçta Beyazlaşma Derecesi

Renk verme için bir tonlamanın yeterli ya da boyamanın gerekli olup olmadığı, saçtaki beyaz miktarına bağlıdır. Beyazlaşma derecesi, ağarmış ve ağarmamış saçların miktarını ifade eder. %40'lık bir ağarma derecesi saçın 40'ının ağarmış, 60'nın ağarmamış olduğunu gösterir. Beyazlaşma çok olduğunda bunu en iyi boyama kapatır.

Beyaz saçlar daha zor boyanır. Çünkü saçtaki doğal renk verici pigmentler fonksiyonlarını kaybetmişlerdir. Bu durum boyamayla sonradan saçta verilen yapay renk vericilerin saçta tutunmasını zorlaştırır. İmalatçı firma boyanın bileşimi nedeniyle beyaz

miktarını göz önüne almaya gerek olmadığını belirtmediği sürece aşağıdaki ana kurallardan yola çıkılarak boya karışımı hazırlanabilir.

4.3.1. Saçtaki Beyaz Miktarına Göre Ana Renk ve Moda Rengin Kullanılma Ölçüleri

- Beyaz payı % 100 =2 ölçü ana renk + 1 ölçü kül ya da moda renk
- Beyaz payı % 50 =1 ölçü ana renk+1 ölçü kül ya da moda renk
- Beyaz payı % 20 =istenilen renk moda renk ise ana ton kullanmaya gerek yoktur.

Saçtaki beyazlaşma miktarı, renklerin birbiriyle karıştırılıp karıştırılmayacağını belirler. Beyazlaşma payı yüksek olduğunda doğal renkler mat görünürken moda renkler ve kırmızı yansımaları daha canlı ve ışıklı bir etki yapar. Doğal kül renkleri, beyaz miktarı fazla olduğunda, değişik renklerle karıştırılmadan kullanılabilir. Beyazlaşma ne kadar fazlaysa ana renk miktarı karışma o kadar fazla konur.

4.3.2.H₂O₂ Yoğunluğunu Beyaz Miktarına Göre Belirleme

Saç %100 beyazlaşmış ise saç istenilen renge düşük H₂O₂ ile boyayabilirsiniz. Saç %50 beyazlaşmış ise saç koyu renge düşük H₂O₂ ile boyayabilirsiniz. Açık renge boyarken koyu renkteki doğal saçların rengini açmak için yoğunluğu % 30 olan H₂O₂ kullanılmalıdır.

Saçtaki Beyaz Payı	Koyu Boyama	Açık Boyama
Beyaz payı % 100	10 volüm ve daha düşük	10 volüm H ₂ O ₂
Beyaz payı % 75	10 volüm H ₂ O ₂	20 volüm H ₂ O ₂
Beyaz payı % 50	20 volüm H ₂ O ₂	30 volüm H ₂ O ₂
Beyaz payı % 20	10 volüm H ₂ O ₂	40 volüm H ₂ O ₂

4.4.Ön Renklendirme (Pigmentasyon)

Ön renklendirme, yeterli miktarda doğal ve yapay renk vericiler bulunmayan saçlara esas boyama yapılmadan önce yapay renk vericilerin saçta yüklenmesidir.

Beyazlaşmış veya çok fazla kimyasal işlem görmüş saçlarda, doğal renk vericilerin tamamen yok olmasından dolayı esas boyamayla saçta istenilen renk tam oluşmaz. Tutmuş gibi görünse bile birkaç yıkamayla saçtan kolaylıkla akar. Böyle saçlarda ön renklendirme yapılmalıdır ki esas boyama ile verilen yapay renk pigmentlerini saç kolaylıkla kabul etsin.

Ön renklendirme için hazırlanan boyanın içine H_2O_2 katılmaz veya % 2'lik gibi çok düşük yoğunlukta katılır. Genellikle su ile hazırlanır. Su ile karıştırılarak bulamaç hâlinde hazırlanmış boya karışımı, ihtiyacı olan kısımlara sürülür. H_2O_2 'siz boyanın yapay renk verici tanecikleri hâlen küçüktür ve saçın kütikül pulcuklarından kolaylıkla geçerek korteks liflerine yerleşir. Daha sonra yapılan esas boyama ile kütikül pulcuklarından geçen yapay renk verici tanecikler, ön renklendirme ile daha önce geçen renk tanecikleriyle birleşir. Bunlar korteks liflerinde büyük tanecikler hâline gelir ve orada hapsoldüklerinden yıkamayla kolaylıkla saçtan akmaz. Zor boyanan saçlar hakkında markaların tavsiyelerine uymakta yarar vardır.

➤ **Ön renklendirme aşağıdaki hâllerde saçta uygulanmalıdır:**

- Toz açıcı ile rengi sarartılmış saçlarda,
- Tamamen beyazlaşmış saçlarda,
- Beyazı belirli bölgede toplanmış saçlarda,
- Renk farklılığı bulunan dengesiz boyanmış saçlarda,
- Daha önceden boyanmış saçların uç kısımlarında,
- Fiziksel hasar sonucu uç kısımları gözenekli hâle gelmiş saçlarda yapılmak istenen rengin 1 ton koyusu ile ön renklendirme yapılır. Kızıl renkler 1 ölçü boya miktarına 1 ölçü su (1/1) karıştırılarak hazırlanır. Koyu kumral, kestane, küllü renkler 1 ölçü boya miktarına 3 ölçü su (3/1) konularak hazırlanır ve sürülür. 15 dakika beklendikten sonra esas boyamaya geçilir.

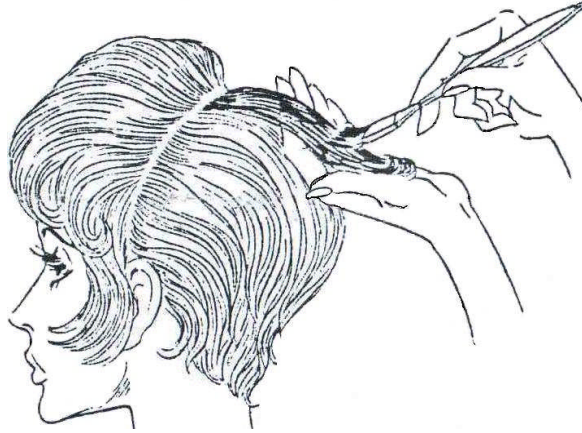
4.5.Beyaz Saça Boya Sürmek

Genel olarak beyaz saçların boyanmasında temel kural beyazın yoğun olduğu yerlerden uygulamaya başlamaktır. Ancak beyaz saçları daha açık renge boyarken saçın koyu renkli yerinden boyamaya başlanır. Beyaz saçları koyu renge boyarken saçın açık renkli yerinden boyamaya başlanır.

UYGULAMA FAALİYETİ

İşlem Basamakları

- **Ön hazırlığa geçiniz.**
(Bk. Saçlara Boya Uygulama Öğrenme Faaliyeti-1)
- **Saç ve saçlı deri analizine geçiniz (Bk. Saç ve Cilt Analizi modülü).**
(Bk. Saçlara Boya Uygulama Öğrenme Faaliyeti-1)
- **Müşteri hazırlamaya geçiniz.**
(Bk. Saçlara Boya Uygulama Öğrenme Faaliyeti-1)
- **Ön renklendirmeye geçiniz.**
 - Hazırlanacak ön renklendirme miktarı için saçtaki beyaz miktarını tespit ediniz.
 - İstenilen renge uygun boya seçiniz.
 - İstenilen yansıma renge göre boya seçiniz.
 - Ana rengi ve yansıma rengi beyaz miktarına göre boya kabının içine sıkınız.
 - Boya fırçası ile boyaları karıştırınız.
 - Boyanın içine azar azar su katınız.
 - Bir taraftan boya fırçasıyla boyayı karıştırarak bulamaç hâline getiriniz.
 - Beyaz olan bölgelere, boyayı dip- uç yöntemiyle çabuk hareketlerle sürünüz.



Resim 4.1: Saçın dip uç boyanması

- 10–15 dakika bekletiniz.
- Saçı yıkamadan esas boyamaya geçiniz.

-
- **H₂O₂ yoğunluğunun ve boya renginin saç yapısına göre belirlenmesine geçiniz.**
(Bk. Doğal Saçlara Boya Uygulama Öğrenme Faaliyeti-2)
 - **Boya karışımının hazırlanmasına geçiniz.**
(Bk. Doğal Saçlara Boya Uygulama Öğrenme Faaliyeti-2)
 - **Beyaz saçların boyanmasına geçiniz.**
(Bk. Doğal Saçlara Boya Uygulama Öğrenme Faaliyeti-2)
 - **Son renk kontrolüne geçiniz.**
(Bk. Doğal Saçlara Boya Uygulama Öğrenme Faaliyeti-2)
 - **Boyalı saçı yıkamaya geçiniz.**
(Bk. Doğal Saçlara Boya Uygulama Öğrenme Faaliyeti-2)
 - **Saç biçimlendirmeye geçiniz.**
(Bk. Doğal Saçlara Boya Uygulama Öğrenme Faaliyeti-2)
 - **Kullanılan araç gereçlerin sterilizasyonuna geçiniz.**
(Bk. Doğal Saçlara Boya Uygulama Öğrenme Faaliyeti-2)

KONTROL LİSTESİ

Bu faaliyet kapsamında aşağıda listelenen davranışlardan kazandığınız beceriler için **Evet**, kazanamadıklarınız için **Hayır** kutucuklarına (X) işareti koyarak kontrol ediniz.

Değerlendirme Ölçütleri	Evet	Hayır
Ön hazırlık yaptınız mı?		
1. Ortamı hazırladınız mı?		
2. Kişisel hijyeninizi yaptınız mı?		
3. İş önlüğü giydiniz mi?		
4. Araç gereçlerin hijyenini yaptınız mı?		
5. Araç gereçleri düzenli şekilde yerleştirdiniz mi?		
Ön görüşmeye geçtiniz mi?		
Saç ve saçlı deri analizine geçtiniz mi?		
Müşteri hazırlamaya geçtiniz mi?		
1. Hazırlanacak ön renklendirme miktarı için, saçtaki beyaz miktarını tespit ettiniz mi?		
2. İstenilen renge uygun boya seçtiniz mi?		
3. İstenilen yansıma renge göre boya seçtiniz mi?		
4. Ana rengi ve yansıma rengi beyaz miktarına göre boya kabının içine sıktınız mı?		
5. Boya fırçası ile boyaları karıştırdınız mı?		
6. Boyanın içine azar azar su kattınız mı?		
7. Bir taraftan boya fırçasıyla boyayı karıştırarak, bulamaç hâline getirdiniz mi?		
8. Beyaz olan bölgelere, boyayı hızlı hareketlerle sürdünüz mü?		
9. 10-15 dakika beklettiniz mi?		
10. Saçı yıkamadan esas boyamaya geçtiniz mi?		
11. H ₂ O ₂ yoğunluğunun ve boya renginin saç yapısına göre belirlenmesine geçtiniz mi?		
12. Boya karışımının hazırlanmasına geçtiniz mi?		
13. Beyaz saçların boyanmasına geçtiniz mi?		
14. Son renk kontrolüne geçtiniz mi?		
15. Boyalı saçı yıkamaya geçtiniz mi?		
16. Saç biçimlendirmeye geçtiniz mi?		
17. Kullanılan araç gereçlerin sterilizasyona geçtiniz mi?		

DEĞERLENDİRME

Değerlendirme sonunda “Hayır” şeklindeki cevaplarınızı bir daha gözden geçiriniz. Kendinizi yeterli görmüyorsanız öğrenme faaliyetini tekrar ediniz. Bütün cevaplarınız “Evet” ise “Ölçme ve Değerlendirme” ye geçiniz.

ÖLÇME VE DEĞERLENDİRME

Aşağıdaki cümlelerde bazı kelimelerin yerleri boş bırakılmıştır. Boş bırakılan yerlere doğru kelimeleri yazınız.

1. Beyazları kapatmak için H_2O_2 kullanılmalıdır. Yüksek yoğunluktaki H_2O_2 'in beyaz kapatma özelliği yoktur.
2. Beyazların kapanması için mutlaka boya karışımının içine beyaz yoğunluğuna görerenğinde boya sıkılmalıdır.
3. Saçta beyaz miktarı yüksek ise saç boyanmadan önce mutlakayapılmalıdır.
4. Saç daha açık renge boyanacak ise saçınyerinden daha koyu boyanacak ise saçınyerinden boyamaya başlanır.
5. Yeterli miktarda doğal ve yapay renk vericiler bulunmayan saçlara esas boyama yapılmadan önce saçta önceden yapay renk vericilerin yüklenmesinedenir.
6. Ön renklendirme, toz açıcı ile rengisaçlarda, tamamensaçlarda, beyazıbölgede toplanmış saçlarda, renkbulunan dengesiz boyanmış saçlarda esas boyadan önce yapılır.

DEĞERLENDİRME:

Cevaplarınızı cevap anahtarıyla karşılaştırınız. Yanlış cevap verdiğiniz ya da cevap verirken tereddüt ettiğiniz sorularla ilgili konuları faaliyete geri dönerek tekrarlayınız. Cevaplarınızın tümü doğru ise bir sonraki öğrenme faaliyetine geçiniz.

ÖĞRENME FAALİYETİ-5

AMAÇ

Bu faaliyet ile gerekli ortam ve araç gereç sağlandığında, permanantlı saçları tekniğine uygun boyayabileceksiniz.

ARAŞTIRMA

Saç bakım salonlarında hizmet veren ustalara permanantlı saçları boyamada nelere dikkat edildiğini, H₂O₂ yoğunluğunu belirlemede nelere dikkat edildiğini sorarak gözlemleyiniz ve öğrendiklerinizi sınıfta arkadaşlarınıza sununuz.

5.PERMANANTLI SAÇLARA BOYA UYGULAMAK

5.1.Tanımı

Kalıcı dalga uygulanmış saçları renklendirme uygulamalarıdır.

5.2.Boya ve Kalıcı Dalga

5.2.1. Boyadan Sonra Kalıcı Dalga Uygulamasının Yapılması

Kalıcı dalga boyalı saçlarda hafif renk açıklığına neden olabilir. Çünkü boya ve kalıcı dalga işlemleri karşıt kimyasal olaylara dayanırlar ve kısa süreli aralıklarla yapıldıklarında birbirlerini etkiler. Böyle rengi açılan saçlara tonlama yapmak, saç renklerini canlandırılabilir.

5.2.2.Boyadan Önce Kalıcı Dalga Uygulamasının Yapılması

Boya kalıcı dalgadan sonra yapılırsa saçın emme oranının kalıcı dalga nedeniyle arttığı ve bu nedenden boya maddesini daha kolay aldığı unutulmamalıdır. Sonuçta ortaya daha koyu bir renk çıkar ve saçın dalgasında biraz azalma olur. Bu durumlarda,

- Dalga daha sık yapılmalıdır.
- Daha açık bir renk seçilmelidir.
- Boyanın bekleme süresinin kısaltılması gibi önlemler alınarak başarı artırılabilir.

5.2.3. Aynı Gün Boya ve Kalıcı Dalga Uygulama

İki işlemde mutlaka aynı gün yapılacak ise boya uygulaması, kalıcı dalgadan sonra yapılır. Yalnızca dip boya yapılacak ise kalıcı dalga uygulaması boya uygulamasından sonra yapılır. Bu durumda saç renginin biraz açılacağı unutulmamalıdır.

5.3. H₂O₂ Yoğunluğunun Belirlenmesi

Kalıcı dalga yapılmış saçta boya uygulanacak ise mutlaka H₂O₂ yoğunluğu dikkatle belirlenmelidir. Çünkü kalıcı dalgadan sonra saçtaki kütikül pulcuları zarar gördüğünden saçtaki emilim oranı artmıştır. Saçın daha fazla yıpranmaması için H₂O₂ yoğunluğu düşük tutulmalıdır.

Sıra	Dalga Etkileme	Renk Etkileme	Önlemler
Önce boya, sonra kalıcı dalga	Dalga güçlenir.	Renk daha açık ve canlı olur	Kalıcı dalga sıvısının bekleme süresini kısaltma, saçta tonlama uygulama
Önce kalıcı dalga, sonra boya	Dalga azalır.	Renk daha çabuk oluşur ve koyulaşır.	Boyanın bekleme süresini kısaltma, daha açık renk seçme, daha kıvrımlı dalga yapma

Tablo 5.1: Boya- perma uygulama sırasında oluşan farklılıklar

UYGULAMA FAALİYETİ

İşlem Basamakları

➤ **Ön hazırlığa geçiniz.**

(Bk. Saçları Boya Uygulama Öğrenme Faaliyeti-1)

➤ **Saç ve saçlı deri analizine geçiniz (Bk. Saçlı Deri Analizi modülü).**

➤ (Bk. Saçları Boya Uygulama Öğrenme Faaliyeti-1)

➤ **Müşteriyi hazırlamaya geçiniz.**

➤ (Bk. Saçları Boya Uygulama Öğrenme Faaliyeti-1)

➤ **H₂O₂ yoğunluğunun ve boya renginin saç yapısına göre belirlenmesine geçiniz.**

(Bk. Doğal Saçlara Boya Uygulama Öğrenme Faaliyeti-2)

➤ **Boya karışımının hazırlanmasına geçiniz.**

(Bk. Doğal Saçlara Boya Uygulama Öğrenme Faaliyeti-2)

➤ **Permanantlı saçları boyanmasına geçiniz.**

- Saç ilk kez boyanacak ise doğal saçları boyanmasındaki sırayı takip ederek boyayınız(Bk. Doğal Saçlara Boya Uygulama Öğrenme Faaliyeti-1).
- Saç daha önce boyanmış ise saçlara sadece dip boyama yapılacak ise dip boyamadaki sırayı takip ederek boyayınız.

(Bk. Dip Boya uygulama Öğrenme Faaliyeti-3)

➤ **Boyalı saç yıkamaya geçiniz.**

(Bk. Doğal Saçlara Boya Uygulama Öğrenme Faaliyeti-2)

➤ **Saç biçimlendirmeye geçiniz.**

(Bk. Doğal Saçlara Boya Uygulama Öğrenme Faaliyeti-2)

➤ **Kullanılan araç gereçlerin sterilizasyonuna geçiniz.**

(Bk. Doğal Saçlara Boya Uygulama Öğrenme Faaliyeti-2)

KONTROL LİSTESİ

Bu faaliyet kapsamında aşağıda listelenen davranışlardan kazandığınız beceriler için **Evet**, kazanamadıklarınız için **Hayır** kutucuklarına (X) işareti koyarak kontrol ediniz.

Değerlendirme Ölçütleri	Evet	Hayır
Ön hazırlık yaptınız mı?		
1. Ortamı hazırladınız mı?		
2. Kişisel hijyeninizi yaptınız mı?		
3. İş önlüğü giydiniz mi?		
4. Araç gereçlerin hijyenini yaptınız mı?		
5. Araç gereçleri düzenli şekilde yerleştirdiniz mi?		
Ön görüşmeye geçtiniz mi?		
Saç ve saçlı deri analizine geçtiniz mi?		
Müşteri hazırlamaya geçtiniz mi?		
H₂O₂ yoğunluğunun ve boya renginin saç yapısına göre belirlenmesine geçtiniz mi?		
Boya karışımının hazırlanmasına geçtiniz mi?		
Permanantlı saçları boyanmasına geçtiniz mi?		
Saç ve saçlı deri analizine geçtiniz mi?		
1. Saç ilk kez boyanacak ise doğal saçları boyanmasındaki sırayı takip ederek boyadınız mı?		
2. Saç daha önce boyanmış ise saçlara sadece dip boyama yapılacak ise dip boyamada ki sırayı takip ederek boyadınız mı?		
Boyalı saçı yıkamaya geçtiniz mi?		
Saç biçimlendirmeye geçtiniz mi?		
Kullanılan araç gereçlerin sterilizasyonuna geçtiniz mi?		

DEĞERLENDİRME

Değerlendirme sonunda “Hayır” şeklindeki cevaplarınızı bir daha gözden geçiriniz. Kendinizi yeterli görmüyorsanız öğrenme faaliyetini tekrar ediniz. Bütün cevaplarınız “Evet” ise “Ölçme ve Değerlendirme”ye geçiniz.

ÖLÇME VE DEĞERLENDİRME

Aşağıda verilen cümlelerde boş bırakılan yerlere doğru sözcükleri yazınız.

Aşağıdaki cümlelerde bazı kelimelerin yerleri boş bırakılmıştır. Boş bırakılan yerlere doğru kelimeleri yazınız.

1. Boyamadan önce leke oluşumunu engellemek için saç çerçevesinin saçsız dip kısımlarınasürülür.
2. Kalıcı dalga boyalı saçlarda hafif renkneden olabilir.
3. Boya kalıcı dalgadan sonra yapılırsa dalga dahayapılıp dahabir renk seçilir ve boyarken bekleme süresi..... önlem alınır.
4. Kalıcı dalga ve boya mutlaka aynı gün yapılacak ise boya uygulaması, kalıcı dalgadanyapılır.
5. Kalıcı dalga yapılmış saç gözenekli olduğundan H_2O_2 yoğunluğututulmalıdır.

DEĞERLENDİRME:

Cevaplarınızı cevap anahtarıyla karşılaştırınız. Yanlış cevap verdiğiniz ya da cevap verirken tereddüt ettiğiniz sorularla ilgili konuları faaliyete geri dönerek tekrarlayınız. Cevaplarınızın tümü doğru ise bir sonraki öğrenme faaliyetine geçiniz.

ÖĞRENME FAALİYETİ-6

AMAÇ

Bu faaliyet ile gerekli ortam ve araç gereç sağlandığında saç, fantezi boyama tekniğine uygun boyayabileceksiniz.

ARAŞTIRMA

Saç bakım salonlarında hizmet veren ustalara fantezi renkleri saçları boyamada nelere dikkat edildiğini, H₂O₂ yoğunluğunu belirlemede nelere dikkat edildiğini sorarak gözlemleyiniz ve öğrendiklerinizi sınıfta arkadaşlarınıza sununuz.

6.FANTEZİ RENK BOYA UYGULAMAK

6.1.Tanımı

Açık renk doğal saçları veya rengi toz açıcı ile sarartılmış saçları, çarpıcı parlak renklere boyamaya denir.

6.2. İki Aşamalı Yöntem

İki aşamalı yöntem, saçın rengini önce sarartmak sonra da boyama yöntemidir. Bu yöntemin saçlara hasar verici yöntem olduğu şüphe götürmeyen bir gerçektir. Saç bakım kremleri bu yöntemle zarar görmüş saçlar üzerinde çok az iyileştirici etki oluşturur. Boyanın sık sık uygulanmaması ise en akıllıca iştir. Dipten uzayan saçların renginin boyalı kısım ile arasındaki renk ayrılığını giderebilmek için ise yarı kalıcı saç boyaları tercih edilmelidir.

6.2.1.İki Aşamalı Yönteme Uygun Saçlar

İki aşamalı yöntem, doğal saç rengi koyu olan ve saçının % 60'ından fazlası beyazlaşmış kişiler için uygun sonuçlar vermektedir. Bu durumda olan kişiler, saçların rengini ya doğal saç rengine çok yakın bir renge boyamak veya ağarmamış saçların rengini açmak gibi bir ikilemde kalabilir. Saçların doğal saç rengine yakın bir renge boyanmasına karar verilirse yaşın ilerlemesi ile saç teli sayısında bir azalma olacağı ve kafa derisinin koyu renk saçlarla zıtlık oluşturacağı unutulmamalıdır. Ayrıca saçlar uzadıkça dipten gelen saçların renginin de beyaz olması daha da dikkat çekici olacaktır. Bu nedenle bu durumdaki kişilerin saçlarının rengini buldukları renkten iki ton daha açığa boyamaları tavsiye edilmelidir.

6.3.Saç Gözenekliliği

Sarartılmış saçların gözenekliliğinden ortaya çıkan iki noktaya dikkat etmeliyiz. Sarartılmış saç daha emicidir. Gözenekliliğin daha fazla olduğu sarartılmış saçlarda boya yıkamayla kolayca saçtan akar. Nedeni ise kütikül pulcuklarının yıpranmadan dolayı açık olması ve boya taneciklerinin korteks liflerinde tutunamamasıdır. Artmış emme kapasitesi boyama işlemi sırasında dengelenmelidir. Bunun için şu önlemler alınabilir:

- Daha açık bir renk kullanılmalıdır.
- Bazı kısımlar önceden ıslatılmalıdır.
- Boya oluşumu sürekli kontrol etmelidir.
- Özellikle uçlar için daha kısa süre beklenmelidir.

6.4.H₂O₂ Yoğunluğunu Belirleme

Sarartılmış saçların kütikül pulcukları yıprandığından saçlar gözeneklidir. Bu gibi saçlara % 10 yoğunlukta ve daha düşük H₂O₂ kullanılması gerekmektedir. Yüksek yoğunluktaki H₂O₂ bu saçları daha da yıpratarak saçları koparır. Ayrıca sarartılma işlemiyle hassaslaşmış saçlı deri daha az tahriş olur.

6.5. Ön Renklendirme

Sarartılmış saçlardaki doğal renk vericiler yok olduğundan boyamayla sonradan yüklenen yapay renk vericileri saç kolay kabul etmez. Bu nedenle saça boya yapmadan önce ön renklendirme yapılmalıdır. Bu işlem istenilen rengin daha kalıcı olmasını sağlayarak ve saçta oluşan rengin daha uzun kullanılmasına olanak verir.

6.6.Boya Sürmek

Sarartılmış saç gözenekli olduğundan emicidir. Bu nedenle sürülen boyayı çok çabuk emerek renk çok hızlı bir şekilde oluşacaktır. Boya sürülürken çok hızlı olunmalı, mümkünse iki kişi beraber çalışmalıdır. Yavaş sürülürse önce sürülen yerler çabucak renklenerek son sürülen yerden daha koyu olacaktır.

Sarartılma işlemiyle hassaslaşan saç boyarken özenli olunmalı ve boyamadan önce saç, havlu kuruluğunda ıslatılmalıdır. Islatılmış saç sürme işlemine daha dayanıklı olacak ve boyama daha hızlı yapılacaktır. Aynı zamanda saçın çabuk renk alması engellenecektir. Daha önce renk alan kısımlar ıslak pamuk veya ıslak kâğıt peçeteyle silinerek renk oluşumu durdurulmalıdır. Sürme işlemi bittikten sonra saç, boya tarağı ile dikkatle taranmalıdır. Rengi iyi tutmamış açık kısımlara düzeltici saç boyama işlemi (rötuş) uygulaması yapılarak renk dengelenmelidir.

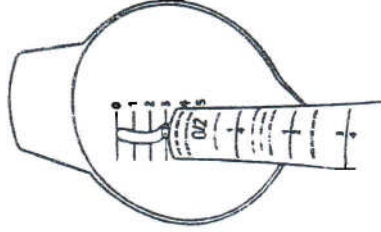
6.7.Düzeltilici Saç Boyama İşlemi(Rötuş)

Saçtaki renk farklılığı olan kısımların esas boyadan sonra kısmen veya tamamen boyayla renk verilip düzeltilmesi işlemine denir.

Boyama sırasında istenilen rengin tam tutmadığı ya da beyazların tam kapanmadığı durumlarda başvurulan bir düzeltme tekniğidir.

6.8.Parlak (Mix) Renkler

Bazı renklerin yoğunlaştırılmasında bazı renklerin ise etkilerinin azaltılmasında kullanılır. Beyaz kapatma özelliği yoktur. Tek başlarına sarartılmış saçlarda kullanıldıklarında kalıcılıkları neredeyse yok gibidir. Açık renkli saçlarda yansıma verir. Koyu saçlarda yansıma vermez. Santimetre hesabıyla kullanılır. Saç koyu renk ise daha çok sıkılır, açık renk ise daha az sıkılır. Bu tip boyaların karışıma giren diğer boyaların içinde iyice karışmasına dikkat edilmelidir. Aksi takdirde karışıma girmeyen küçük bir tanecik, saçta farklı renk verir. Yoğunlaştırıcılar genelde parlak kırmızı renklerde destek olarak kullanılırken hafifleticiler ise özellikle saç rengini açma sonucunda ortaya çıkan istenmeyen renk oluşumlarını gidermede kullanılır.



Resim 6.1: Parlak boyanın cm hesabıyla ölçülmesi

Örneğin, X marka serisindeki 0.88, kızıl yansımanın yoğun olduğu renktir. 0.88 numaralı boyada yoğun kızıl rengi bulunur. Örneğin, 6.87 sayılı boya 0.88 sayılı boya ile desteklendiğinde ortaya daha canlı ve parlak bir kızıl çıkar.

UYGULAMA FAALİYETİ

İşlem Basamakları

- **Ön hazırlığa geçiniz.**
(Bk. Saçları Boyama Öğrenme Faaliyeti-1)
- **Saç ve saçlı deri analizine geçiniz. (Bk. Saçlı Deri Analizi modülü)**
(Bk. Saçları Boyama Öğrenme Faaliyeti-1)
- **Müşteri hazırlamaya geçiniz.**
(Bk. Saçları Boyama Öğrenme Faaliyeti-1)
- **Ön renklendirmeye geçiniz.**
(Bk. Beyaz Saçlara Boya Uygulama Öğrenme Faaliyeti-5)
- **H₂O₂ yoğunluğunun ve boya renginin saç yapısına göre belirlenmesine geçiniz.**
(Bk. Doğal Saçlara Boya Uygulama Öğrenme Faaliyeti-2)
- **Boya karışımının hazırlanmasına geçiniz.**
(Bk. Doğal Saçlara Boya Uygulama Öğrenme Faaliyeti-2)
- **Fantezi renk boyamaya geçiniz**
(Bk. Doğal Saçlara Boya Uygulama Öğrenme Faaliyeti-2)
- **Boyalı saç yıkamaya geçiniz.**
(Bk. Doğal Saçlara Boya Uygulama Öğrenme Faaliyeti-2)
- **Cilaya geçiniz.**
 - Fantezi boyamada renk farklılığı oluşmuş ise tonlama için saç yıkayınız.
 - Daha önce fantezi boyama kullandığınız boyaların aynısını boya kabına sıkınız.
 - Sıkılan boya karıştırınız.
 - Boyayı %5'lik gibi düşük yoğunlukta H₂O₂ kullanarak sıvı şekilde hazırlayınız.
 - Müşteriyi yıkama lavabosuna alınız.
 - Tonlama boyasının sürülmesine rengin açık olduğu yerden ve boyanın zor tutacağı yerden başlayınız.
 - Tonlama boyasını sürerken hızlı olunuz.
 - Saçı sık sık kontrol ederek renk oluştuğu anda saç çalkalayınız.
 - Saç yıkanacak ise çok az şampuan kullanarak yıkayınız.
 - Saça en son asitli çalkalama yapınız.
- **Saç biçimlendirmeye geçiniz.**
(Bk. Doğal Saçlara Boya Uygulama Öğrenme Faaliyeti-2)
- **Kullanılan araç gereçlerin sterilizasyonuna geçiniz.**
(Bk. Doğal Saçlara Boya Uygulama Öğrenme Faaliyeti-2)

KONTROL LİSTESİ

Bu faaliyet kapsamında aşağıda listelenen davranışlardan kazandığınız beceriler için **Evet**, kazanamadıklarınız için **Hayır** kutucuklarına (X) işareti koyarak kontrol ediniz.

Değerlendirme Ölçütleri	Evet	Hayır
Ön hazırlık yapınız mı?		
1. Ortamı hazırladınız mı?		
2. Kişisel hijyeninizi yaptınız mı?		
3. İş önlüğü giydiniz mi?		
4. Araç gereçlerin hijyenini yaptınız mı?		
5. Araç gereçleri düzenli şekilde yerleştirdiniz mi?		
Ön görüşmeye geçtiniz mi?		
Saç ve saçlı deri analizine geçtiniz mi?		
Müşteri hazırlamaya geçtiniz mi?		
Ön renklendirmeye geçtiniz mi?		
H₂O₂ yoğunluğunun ve boya renginin saç yapısına göre belirlenmesine geçtiniz mi?		
Boya karışımının hazırlanmasına geçtiniz mi?		
Permanantlı saçları boyanmasına geçtiniz mi?		
Fantezi renk boyamaya geçtiniz mi?		
Boyalı saç yıkamaya geçtiniz mi?		
Cilaya geçtiniz mi?		
1. Fantezi boyamada renk farklılığı oluşmuş ise tonlama için saç yıkadınız mı?		
2. Daha önce fantezi boyama kullandığınız boyaların aynısını boya kabına sıktınız mı?		
3. Sıkılan boyaları karıştırdınız mı?		
4. Boyayı düşük yoğunlukta H ₂ O ₂ kullanılarak sıvı şekilde hazırladınız mı?		
5. Müşteriyi yıkama lavabosuna aldınız mı?		
6. Tonlama boyasının sürülmesine rengin açık olduğu yerden ve boyanın zor tutacağı yerden başladınız mı?		
7. Tonlama boyasını sürerken hızlı oldunuz mu?		
8. Saçı sık sık kontrol ederek renk oluştuğu anda saç çalkaladınız mı?		
9. Şampuan kullanarak yıkadınız mı?		
10. Saça en son asitli çalkalama yaptınız mı?		
Saç biçimlendirmeye geçtiniz mi?		
Kullanılan araç gereçlerin sterilizasyonuna geçtiniz mi?		

DEĞERLENDİRME

Cevaplarınızı cevap anahtarıyla karşılaştırınız. Yanlış cevap verdiğiniz ya da cevap verirken tereddüt ettiğiniz sorularla ilgili konuları faaliyete geri dönerek tekrarlayınız. Cevaplarınızın tümü doğru ise “Ölçme ve Değerlendirmeye” geçiniz.

ÖLÇME VE DEĞERLENDİRME

Aşağıda verilen cümlelerde boş bırakılan yerlere doğru sözcükleri yazınız.

1. 1/1 oranında 120 ml miktarında hazırlanacak boya karışımının içineboya + konur.
2. Toz açıcı ile sarartılmış veya kalıcı dalga yapılmış saçlar....., boyandığında diğer saçlara nazaran daha çabuk
3. Parlak (mix) renklerhesabıyla kullanılmalıdır.
4. Tonlama boyası sürme işlemi çok hızlı yapılmalıdır. Aksi takdirde saçta renkrastlanabilir.
5. Fantezi boyamada kullanılan H_2O_2 yoğunluğuolmalıdır.
6. Fantezi boyamalarda erken renklenen kısımların boyasıpamukla silinerek alınmalıdır.
7. Saçtaki renk farklılığı olan kısımların esas boyamadan sonra kısmen veya tamamen boyayla renk verilip düzeltilmesi işleminedenir.
8. Gözenekli saçları boyarken erken renklenmeyi önlemek için dahabir rengin kullanılması, bazı kısımların önceden....., boya oluşumunun sürekliedilmesi, özellikle uçlar için dahasüre beklenilmesi gibi önlemler alınmalıdır.

DEĞERLENDİRME:

Cevaplarınızı cevap anahtarıyla karşılaştırınız. Yanlış cevap verdiğiniz ya da cevap verirken tereddüt ettiğiniz sorularla ilgili konuları faaliyete geri dönerek tekrarlayınız. Cevaplarınızın tümü doğru ise “Modül Değerlendirme”ye geçiniz.

MODÜL DEĞERLENDİRME

Aşağıda verilen cümlelerde boş bırakılan yerlere doğru sözcükleri yazınız.

1. Yüksek yoğunlukta H_2O_2 kullanmak saçın yapısındaneden olduğundan gereğinden yüksek yoğunlukta H_2O_2 kullanılmamalıdır.
2. Çok koyu bir saç, boya ile açık tona boyayacağım diye açık renk boya içerisine toz açıcı konulmamalıdır. Bu uygulama boyadaki yok ederek boyanıngörevini engeller.
3. Boyamayla açılmış kütikül pulcuklarıkapatılmalıdır.
4. İlk kez boyanacak saç uzun ise bakır, kırmızı, mor yansımali renkler, öncekısmı, sonrakısmı, en sondakısmına sürülmelidir.
5. Saç kütikül pulcukları yönünde boyanmalıdır. Yaniyönüne doğru boya sürülmelidir.
6. Dip boyamada, saçların boyanmasına başbaşlanır.
7. Boyalı saç yapılan dip boyamalarda, boyalı kısma taşırmadan boya sürülmelidir. Aksi takdirde taşan kısımdahat oluşabilir.
8. Dip boya sürümü bittikten sonra sürülen yerlerin üstünden tekrarile geçilerek, sürülmeyen yerler kontrol edilmelidir.
9. Beyazları kapatmak için H_2O_2 kullanılmalıdır. Yüksek yoğunlukta H_2O_2 'in beyaz kapatma özelliği yoktur.
10. Saçta beyaz miktarı yüksek ise saç boyanmadan önce mutlakayapılmalıdır.
11. Saç daha açık renge boyanacak ise saçınyerinden daha koyu boyanacak ise saçınyerinden boyamaya başlanır.
12. Ön renklendirme, toz açıcı ile rengisaçlarda, tamamensaçlarda, beyazıbölgede toplanmış saçlarda, renkbulunan dengesiz boyanmış saçlarda esas boyadan önce yapılır.
13. Yeterli miktarda doğal ve yapay renk vericiler bulunmayan saçlara esas boyama yapılmadan önce saçta önceden yapay renk vericilerin yüklenmesinedenir.
14. Boya kalıcı dalgadan sonra yapılırsa dalga daha..... yapılır dahabir renk seçilir ve boyarken bekleme süresiönlem alınır.
15. Kalıcı dalga ve boya mutlaka aynı gün yapılacak ise boya uygulaması, kalıcı dalgadan yapılır.
16. 1/1 oranında 120 ml miktarında hazırlanacak boya karışımın içineboya + H_2O_2 konur.
17. Toz açıcı ile sarartılmış veya kalıcı dalga yapılmış saçlar..... Boyandığında diğer saçlara nazaran daha çabuk.....
18. Fantezi boyamalarda erken renklenen kısımların boyasıpamukla silinerek alınmalıdır.
19. Saçtaki renk farklılığı olan kısımların esas boyamadan sonra kısmen veya tamamen boyayla renk verilip düzeltilmesi işleminedenir.

-
20. Gözenekli saçları boyarken erken renklenmeyi önlemek için dahabir rengin kullanılması, bazı kısımların önceden....., boya oluşumunun sürekliedilmesi, özellikle uçlar için dahasüre beklenilmesi gibi önlemler alınmalıdır.

DEĞERLENDİRME

Cevaplarınızı cevap anahtarıyla karşılaştırınız. Yanlış cevap verdiğiniz ya da cevap verirken tereddüt ettiğiniz sorularla ilgili konuları faaliyete geri dönerek tekrarlayınız. Cevaplarınızın tümü doğru ise bir sonraki modüle geçmek için öğretmeninize başvurunuz.

CEVAP ANAHTARLARI

ÖĞRENME FAALİYETİ-1'İN CEVAP ANAHTARI

1.	yıpranmalara
2.	yapay renk vericileri- renk verme
3.	saç ve saçlı deri
4.	asit çalkalamalarıyla
5.	açık
6.	plastik cam, seramik

ÖĞRENME FAALİYETİ-2'NİN CEVAP ANAHTARI

1	alerji
2	boya
3	3 kademeye- toz açıcı
4	orta-uç-dip
5	saç ucu
6	boya tarağı

ÖĞRENME FAALİYETİ-3'ÜN CEVAP ANAHTARI

1	arkasından
2	cerçevesidir
3	koyu hat
4	taşırmadan
5	boya fırçası
6	düşük

ÖĞRENME FAALİYETİ-4'ÜN CEVAP ANAHTARI

1	düşük yoğunlukta
2	saçın doğal
3	ön renklendirme
4	açık, açık
5	pigmentasyon
6	sarartılmış- beyazlaşmış- belirli-farklılığı

ÖĞRENME FAALİYETİ -5'İN CEVAP ANAHTARI

1	yađlı krem
2	açıklıđına
3	sık-açık-kısaltılarak
4	sonra
5	düşük

ÖĞRENME FAALİYETİ -6'NİN CEVAP ANAHTARI

1	60 ml boya + 60 ml H ₂ O ₂
2	gözeneklidir-koyulaşır
3	cm
4	kademelerine
5	çok düşük
6	ıslak
7	rötuş
8	açık-ıslatılması-kontrol-kısa

MODÜL DEĞERLENDİRME CEVAP AHAHTARI

1	yıpranmalara
2	yapay renk vericileri- renk verme
3	asit çalkalamalarıyla
4	orta-uç-dip
5	saç ucu
6	arkasından
7	koyu
8	boya fırçası
9	düşük yoğunlukta
10	ön renklendirme
11	açık
12	sarartılmış- beyazlaşmış- belli-farklılığı
13	ön renklendirme
14	sık-açık-kısaltılarak
15	sonra
16	60 ml boya + 60 ml H ₂ O ₂
17	gözeneklidir-koyulaşır
18	ıslak
19	rötuş
20	açık-ıslatma-kontrol-kısa

KAYNAKÇA

- HENDERSON Stephanie, **Temel Kuaförlük Bilimi**, Devlet Kitapları MEB Basımevi, 2 Baskı, İstanbul, 2000.
- ERKAN Ahmet, İ. GÜNGÖR, **Modern Kuaförlük Sanatında Eğitim**, Frapan Yayıncılık, 2. Baskı, Ankara, 1996.
- 'Kieser' Çeviren DÖVENLER, C. ŞÖHRET, **Saç ve Cilt Bakımı Esasları ve Teknolojisi**, Kuaförlük Alanında Çeviriler Dizisi 2, MEB Basımevi.
- OCAK Figen, **Saç Boyaları**, Eczacı Dergisi Ankara Eczacı Odası Bülteni İlaç Formu, 2003.



