

**T.C  
MİLLİ EĞİTİM BAKANLIĞI**

**GÜZELLİK VE SAÇ BAKIM HİZMETLERİ**

**SAÇIN RENGİNİ AÇMA TEKNİKLERİ  
815SBG049**

**Ankara, 2011**

- Bu modül, mesleki ve teknik eğitim okul/kurumlarında uygulanan Çerçeve Öğretim Programlarında yer alan yeterlikleri kazandırmaya yönelik olarak öğrencilere rehberlik etmek amacıyla hazırlanmış bireysel öğrenme materyalidir.
- Millî Eğitim Bakanlığınca ücretsiz olarak verilmiştir.
- **PARA İLE SATILMAZ.**

# İÇİNDEKİLER

AÇIKLAMALAR .....	ii
GİRİŞ .....	1
ÖĞRENME FAALİYETİ-1 .....	3
1. BOYA İLE SAÇ RENGİNİ AÇMAK .....	3
1.1. Tanım .....	3
1.2. Boya ile Saç Rengini Açmanın Çeşitleri.....	3
1.2.1. Müşteri Hazırlama ( Bk. Saç Boyama Teknikleri Modülü).....	3
1.2.2. Renk Bilgisi ( Bk. ‘Saç Boyama Teknikleri Modülü) .....	3
1.2.3. Araç Gereç Hazırlama ( Bk. ‘Saç Boyama Teknikleri ‘Modülü) .....	3
1.2.4. Kimyasal Maddeleri Saklamada Dikkat Edilecek Noktalar .....	4
1.2.5. Kullanımında Dikkat Edilecek Noktalar.....	4
1.2.6. Saç Analizi Yapma (Bk. ‘Saç ve Saçlı Deri Analizi’ Modülü). .....	4
1.2.7. Boya (Bk. Saç Boyama Teknikleri ve Saç Bakım Kozmetikleri Modülü) .....	4
1.3. Boya ile Saç Rengini Açma Yöntemleri .....	4
1.3.1. Bütün Saçın Açılması .....	4
1.3.2. Yeniden Uzayan Saçın Açılması (Dip Boyama) .....	5
1.4. Boya ile Saçların Rengini Açma Uygulamasında Dikkat Edilecek Noktalar .....	5
UYGULAMA FAALİYETİ .....	6
ÖLÇME VE DEĞERLENDİRME .....	17
ÖĞRENME FAALİYETİ- 2 .....	23
2. TOZ E KREM AÇICI İLE SAÇ RENGİNİ AÇMAK .....	23
2.1. Tanım .....	23
2.2. Saçın Açılma Dereceleri .....	23
2.2.1. Gözle Göremediğimiz Açılma Sıralaması .....	23
2.2.2. Gözle Görebildiğimiz Açılma Sıralaması.....	23
2.3. Çeşitleri .....	24
2.3.1. Alkali Çıkarıcılar .....	24
2.3.2. Asitli Çıkarıcılar (İndirgeyiciler).....	24
2.4. İçeriği .....	25
2.5. Saç Analizine Göre Saçları Toz Ve Krem Açıcılarla Açma .....	25
2.4. Krem Oksidan .....	25
2.5. Toz Açıcılarla Saçın Rengini Açma Yöntemleri .....	25
2.6. Toz Açıcılarla Saçın Rengini Açmada Dikkat Edilecek Noktalar .....	25
UYGULAMA FAALİYETİ .....	26
ÖLÇME VE DEĞERLENDİRME .....	36
MODÜL DEĞERLENDİRME .....	42
CEVAP ANAHTARLARI .....	43
KAYNAKLAR.....	44

# AÇIKLAMALAR

<b>KOD</b>	<b>815SBG049</b>
<b>ALAN</b>	<b>Güzellik ve Saç Bakımı Hizmetleri</b>
<b>DAL/MESLEK</b>	<b>Kuaförlük</b>
<b>MODÜLÜN ADI</b>	<b>Saçın Rengini Açma Teknikleri</b>
<b>MODÜLÜN TANIMI</b>	Saç rengini açma teknikleri konuları bilgilerinin verildiği öğrenme materyalidir.
<b>SÜRE</b>	40/40+40
<b>ÖN KOŞUL</b>	Kozmetik ve temel bakım derslerinde ve saç boyama teknikleri modülünde başarılı olmak.
<b>YETERLİK</b>	Saç rengini Açma Teknikleri yapmak.
<b>MODÜLÜN AMACI</b>	<b>Genel Amaç</b> Gerekli ortam ve araç gereç sağlandığında saç rengini açabileceksiniz. <b>Amaçlar</b> <b>1.</b> Boya ile saç rengini tekniğine uygun açabileceksiniz. <b>2.</b> Toz ve krem acıcı ile saç rengini tekniğine uygun açabileceksiniz.
<b>EĞİTİM ÖĞRETİM ORTAMLARI VE DONANIMLARI</b>	Belirlenen programa uygun araç-gereçler.
<b>ÖLÇME VE DEĞERLENDİRME</b>	Her öğrenme faaliyeti sonunda verilen çoktan seçmeli, boşluk doldurma soruları ve uygulama faaliyetleri ile kendinizi değerlendirebileceksiniz. Yaptığınız uygulamaların sonunda performans testi ile kendinizi değerlendirebileceksiniz. Modül sonunda ise kazandığınız bilgi ve becerileri ölçmek amacıyla öğretmeniniz tarafından hazırlanacak ölçme araçları ile değerlendirileceksiniz.

# GİRİŞ

## **Sevgili Öğrenci,**

Kuaförlük hizmetleri içerisinde en renkli uygulamalardan biri de saç rengini açma uygulamasıdır. Saçın rengini açma tekniklerinin doğru uygulanması önem taşımaktadır. Kuaförlük sektöründe uygulanan saçın rengini açma tekniklerinin amaçları doğrultusunda, gerekli yeterlikleri kazanmanız amacı ile bu öğrenme materyalini hazırlamış bulunuyoruz.

Öğrenme faaliyetimizin birinci kısmında boya ile saçın rengini açma, ikinci kısmında toz ve krem açıcı ile saç rengini açma konuları işlenmiştir. Saç Boyama Teknikleri modülünün bu modüle kaynaklık edeceği unutulmamalıdır.

Hazırlanan bu öğrenme faaliyetleri sonunda, saçın rengini açma tekniklerini en iyi şekilde uygulayabilir düzeye gelebileceksiniz.



# ÖĞRENME FAALİYETİ-1

## AMAÇ

Bu faaliyetle ilgili gerekli ortam ve araç gereç sağlandığında, boya ile saç rengini açma tekniklerini doğru uygulayabileceksiniz.

## ARAŞTIRMA

- Kuaför salonlarına giderek boya ile saç rengini açma tekniğinin nasıl yapıldığını gözlemleyiniz, Öğrendiğiniz bilgileri sınıfınızdaki arkadaşlarınızla paylaşınız.

## 1. BOYA İLE SAÇ RENGİNİ AÇMAK

### 1.1. Tanım

Her yapıdaki doğal saç renginin çeşitli kimyasal maddeler ve yöntemlerle daha açık renge boyanmasıdır

### 1.2. Boya ile Saç Rengini Açmanın Çeşitleri

- Dip boyama
- Tüm boyama
- Parçalı boyama

#### 1.2.1. Müşteri Hazırlama ( Bk. Saç Boyama Teknikleri Modülü)

#### 1.2.2. Renk Bilgisi ( Bk. ‘Saç Boyama Teknikleri Modülü)

#### 1.2.3. Araç Gereç Hazırlama ( Bk. ‘Saç Boyama Teknikleri ‘Modülü)

- Boyalar
- Katologlar
- Boya numaraları
- Ana renkler
- Ara renkler
- Toz açıcı
- Krem dekolore
- Sıvı açıcılar
- Krem oksidan
- Volüm

#### **1.2.4. Kimyasal Maddeleri Saklamada Dikkat Edilecek Noktalar**

- Kuru ve nemli olmayan yerde saklanmalıdır.
- Işıktan korunmalıdır.
- Üzerindeki etiketi korunmalıdır.

#### **1.2.5. Kullanımında Dikkat Edilecek Noktalar**

- Üretici firmanın uyarıları dikkate alınmalıdır.
- Kullanım bilgisine sahip olunması gereklidir.

#### **1.2.6. Saç Analizi Yapma (Bk. 'Saç ve Saçlı Deri Analizi' Modülü).**

- Saçın rengi
- Beyaz oranı
- Ten rengi
- Kaş, göz rengi
- Saçın dokusu
- Saçın cinsi
- Saçın durumu
- Saçlı deri analizi yapmak.
- Cilt hastalığı
- Yara, sivilce, et beni
- Müşterinin alerji durumu

#### **1.2.7. Boya (Bk. Saç Boyama Teknikleri ve Saç Bakım Kozmetikleri Modülü)**

- Tanımı
- Çeşitleri
- İçeriği
- Özellikleri
- Kullanımı
- Kullanım amacı
- Hazırlama
- Hazırlamada dikkat edilecek noktalar

### **1.3. Boya ile Saç Rengini Açma Yöntemleri**

#### **1.3.1. Bütün Saçın Açılması**

Saç analizi yapılarak boya rengi ve volüm tespit edilir. Karışım hazırlanır. Saç boyu uzun ise boya sürme tekniğine uygun olarak, yani önce orta-uç-dip kısım olarak boyanır. Burada dikkat edilecek nokta her bir kısmın rengini almaya başladıktan sonra diğer kısmın boyanmasına geçilmelidir. Dip boyama yapıldıktan sonra sık kontrol yapılmalı, saçın ve saçlı derinin hasar görmesi engellenmelidir. Saç boyu 5 cm kadar olan saçların tamamı boyanarak işlem tek aşamada bitirilir.



### 1.3.2. Yeniden Uzayan Saçın Açılması (Dip Boyama)

Saçın daha önceki boyanan rengi ve volümü tespit edilerek karışım hazırlanır. Saç diplerine sürülür. Boyanan saç dipleri rengini aldıktan sonra saç taranarak tüm saç boyunun aynı rengi alması sağlanır.

### 1.4. Boya ile Saçların Rengini Açma Uygulamasında Dikkat Edilecek Noktalar

- Üretici firmanın kullanım kılavuzuna uyulmasına
- Tüm boyama ürünlerinin ölçümüne
- Gözenek, esneklik, uyumsuzluk, cilt testleri gibi sonradan lazım olacak testlerin tamamlanmasına
- Boyama işlemine başlamadan önce son seçilen renk hususunda müşteri ile aynı fikirde olmaya
- Boyanın, müşterinin kıyafetlerinde leke oluşturmaması için önlük giydirilmesine
- Renklendirme veya renk açma işleminden önce müşterinin saç sınır çizgisine (saçlarına değil) koruyucu krem sürülmesine
- Saç rengini açma sırasında koruyucu eldiven kullanımına
- Saç rengini açmada ürün yüz ya da göze temas ettiğinde bol su ile durulanmasına
- Kullanımdan sonra kayıt kartlarının tamamlanmasına
- Uygulamanın sık sık kontrol edilmesine
- Saçın her bir kısmında renk açma işleminin uygulandığına
- Müşterinin cildine renk açıcının sıçramamış olduğuna
- İşlem süresinin kontrol edilmesine, dikkat edilmelidir.

## UYGULAMA FAALİYETİ

### İşlem Basamakları

#### Ön Hazırlığa Geçiniz

- Ortamı hazırlayınız. ( Bk. Ön Hazırlık Modülü).
- Kişisel hijyeninizi yapınız. (Bk.Ön Hazırlık Modülü).
- İş önlüğü giyiniz.
- Araç-gereçlerin hijyenini yapınız. (Bk.Ön Hazırlık Modülü).
- Araç-gereçleri düzenli şekilde yerleştiriniz.

#### Ön Görüşmeye Geçiniz (Bk. Saç Boyama Teknikleri)

- Müşteriye renk arzusunu sorunuz.
- Renk kitapçığından istediği rengi tespit ediniz.
- Doğal saçı, ışıklı ortamda, renk kitapçığındaki tutamların yakınına getirerek saçın doğal rengi ve yansıma rengini tespit ediniz.
- İstenilen rengi kararlaştırınız.
- Saçta kına, rastık gibi boyaaların olup olmadığını sorunuz.

#### Saç ve Saçlı Deri Analizine Geçiniz (Bk. Saç ve Saçlı Deri Analizi)

- Saçı ayırarak saçlı deride ben, yara gibi oluşumlara bakınız.
- Belirgin saç dökülmelerine bakınız.

#### Alerji Testine Geçiniz

- İlk boyamadan önce alerji testi yapınız.
- Flasterin iki merceğinden birine kullanıma hazır boya damlatınız.
- Diğerine su damlatarak kolun iç kısmına veya kulak arkasına yapıştırınız.



Resim 1.1: Boyanın pamuklu çubuk ile kol içine sürülmesi



**Resim 1. 2: Karışımın etkisini bekleme ve kontrol**

- Kol derisi iki el ile gerilerek alerji olup olmadığı kontrol edilir.
- 24-48 saat sonra kızarma ve şişme yoksa alerji yoktur, boyama uygulamasına geçiniz.
- Kuşku durumlarda hekime başvurulmasını tavsiye ediniz.

### **Boyadan Önce Saç Yıkamaya Geçiniz**

- Saç çok yağlı ise veya saçta sabitleyici maddeler varsa saçlı deriye masaj yapmadan hafifçe yıkayınız.
- Saç kurutma makinesi ile saçı kurutunuz.
- Saçın dolaşğını iri dişli tarakla açınız.

### **Müşteri Hazırlamaya Geçiniz**

- Kullanılacak araç-gereçleri çalışma tezgâhına koyarak ortamı hazırlayınız.
- Müşterinin varsa yakasını içine kıvrınız.
- Omza boya havlusu koyarak yakayı havlunun içine alınız.
- Havlunun üstüne boya örtüsü takınız. Müşterinin cildinin boya lekesi olmaması için saçta değıdirmeden saç çevresindeki deriye yağlı krem sürünüz.



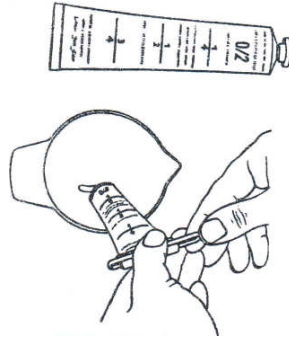
**Resim1. 3: Saç çerçevesine yağlı kremin sürülmesi**

## **$H_2O_2$ Yoğunluğunun ve Boya Renginin Saç Yapısına Göre Belirlenmesine Geçiniz**

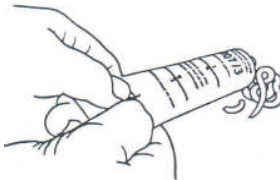
- $H_2O_2$  yoğunluğunu belirlemek için saça dokunarak gözeneklilik durumuna bakınız.
- Boyanın rengini belirlemek için saça dokunarak kalınlığına ve gözeneklilik durumuna bakınız.
- Hazırlanacak boyanın miktarını belirlemek için saçı elin içinde toplayarak yoğunluğuna bakınız.
- İstenilen ana renge uygun boya seçiniz.
- İstenilen yansıma renge uygun boya seçiniz.
- Saç yapısına ve istenilen renge uygun  $H_2O_2$  yoğunluğunu seçiniz.

## **Boya Karışımının Hazırlanmasına Geçiniz**

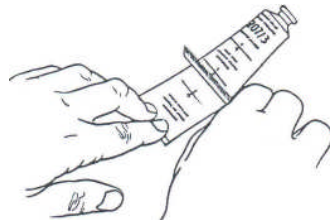
- **Boya Ölçme**
  - Tüpün arka kısmına, tüp anahtarını yerleştiriniz.
  - 120 ml'lik bir karışımı 1/1oranında hazırlayınız.
  - Boya tüpünün üzerindeki 15 ml, 30 ml, 45 ml, 60 ml bölümlerinden, 60 ml işaretine kadar boyayı dikkatle boya kabına sıkınız.



**Şekil 1.1: Tüp anahtarıyla boyanın sıkılması**

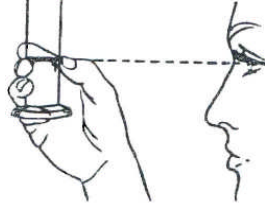


**Şekil 1.2 : Parmaklar ile boyanın sıkılması**



**Şekil 1.3: Boyanın tüp içinden sıyılması**

- $H_2O_2$  Ölçme
- Başparmağınızın tırnağını sıvıölçerin 60 ml çizgisi üzerine koyunuz.
  - Diğer parmağınızla sıvı ölçeri sıkıca tutunuz.
  - Sıvıölçeri tam dikey olarak yaklaşık göz hizasında tutunuz.
  - Krem oksidan miktarını kontrollü şekilde 60 ml hizasına kadar koyunuz.



Şekil 1.4: Krem oksidanın ölçülmesi

- Karıştırma
- Sıkılan boyaları fırça ile iyice karıştırınız.
  - Sonra ölçülmüş  $H_2O_2$  miktarını, azar azar boya kabına koyarak karıştırmaya devam ediniz.
  - $H_2O_2$  ile boya karışımını bulamaç hâline getiriniz.
  - Boya kabını, boya sehпасına koyunuz.

### Saçı Tutamlara Ayırmaya Geçiniz (Bk. ‘Saç Ayırma’ Modülü.)

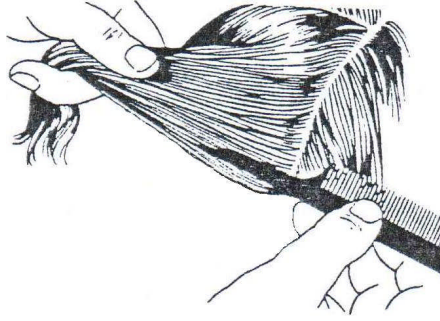
- Uçlu tarakla saçı dört parçaya ayırınız.



Resim 1.4: Dört parçaya ayrılmış saç

- Boya sehпасını sağ tarafınıza gelecek şekilde koyunuz.
- Boya eldivenini giyiniz.

- Uçlu tarağın dişli tarafını, sağ elin avuç içinde küçük parmak ve yüzük parmak ile tutunuz.
- Müşterinin arka sol tarafında yerinizi alınız.
- Boyamaya baş arkası sol parçasından başlayınız.
- Baş arkası sol parça kısmından 2 cm kalınlığında, 7 cm genişliğinde tutam ayırınız.



**Şekil 1.5: Tutamın ayrılması**

- Ayırdığınız tutamı sol el ile başparmak arasında tutunuz.

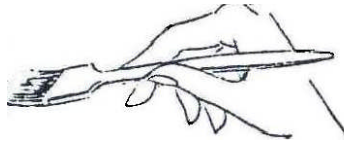


**Şekil 1.6: Tutamın elde tutuluşu**

- Ayrılmış tutamı sol elle yukarı kaldırınız. ve kendinize doğru yatay olarak tutunuz

### **Saçın Orta Kısımını Boyamaya Geçiniz**

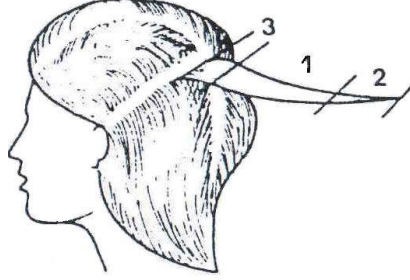
- Sağ elin başparmak, işaret ve orta parmakları ile boya fırçasını tutunuz



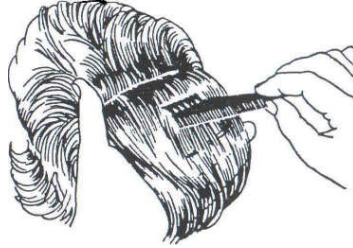
**Şekil 1.7: Boya Fırçasının tutuluşu**

- Tutamlara eşit miktarda boya sürmek için, fırçaya boyayı eşit miktarda alınız.

- Fırçanın bir kenarındaki boyayı, boya tasının kenarına sıyırınız.
- Boyayı sürmeye baş derisinin 3 cm uzağından başlayınız.



**Şekil 1. 8: Boyanacak 1 numaralı orta kısım**



**Şekil 1.9: Saçın uca doğru boyanması**

- Tutamın (numara 1) orta kısmını uca doğru fırça hareketleriyle boyayınız.



**Resim 1.5: Saçın orta kısmının boyanmış hali**

- Avuç içindeki kısmı boyadıktan sonra, bir taraftan elinizi ovuşturarak boyayı dağıttınız.



**Şekil 1.10: Boyanın avuç içinde dağıtılması**

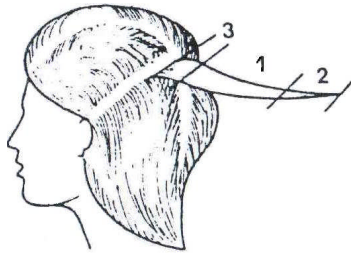
- Bu hareketleri saç ucu kısmına 5 cm kalacak şekilde yapınız.
- Baş arkası sol, parçasının tamamının orta kısmını aynı işlem ile boyayınız.



**Resim 1.6: Baş arkası sağ parçasının boyanması**

- Baş arkası sağ parçaya geçiniz ve aynı işlemle bu parçayı boyayınız.
- Baş önü sol parçasına geçiniz.
- Baş önü sol parçasının üstünden tutam ayırınız.
- Tutamı aynı şekilde boyayınız.
- Boyadığınız tutamı sağ baş önü parçasının üstüne koyunuz. Bütün parçayı bu şekilde boyayınız.
- Baş önü sağ parçasına geçiniz ve aynı şekilde boyayınız.
- Saç ucu kısmına geçiniz.
- Orta kısmı boyamayı 5 dakikada bitiriniz.

### **Saçın Uç Kısımını Boyamaya Geçiniz**



**Şekil 1.11 a Resim 1.7 b : Boyanacak 2 numaralı uç kısım**



- Müşterinin baş arkası sol kısmına geçiniz.
- Saçı orta kısmının boyanma sırasını takip ederek saç ucu kısmını aynı şekilde boyayınız.
- Bütün sürümü 2 dakikada bitiriniz.
- Çalar saati uç bekleme süresine ayarlayınız.
- İri dişli boya tarağı ile saçın boyalı kısımlarını, ensedeki saç uçlarından başlayarak yıpratmadan tarayınız.

### Renk Kontrolüne Geçiniz

- Tarak sırtı veya sapı ile boyayı saçtan sıyırınız.

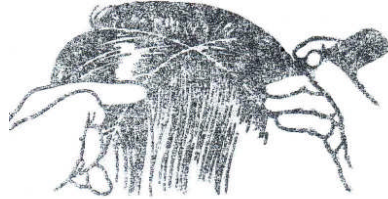


Şekil 1. 12: Boyanın saçtan sıyırılması

- Bu uygulamayı saçın değişik yerlerinde yapınız.
- Islak saçın daima biraz koyu görüldüğünü unutmayınız.
- Bazı kısımlar istenen renge daha önce ulaşmış ise kağıt peçete ile veya ıslak bir pamukla saçtaki boyayı sıyırınız.
- Saç istenen renge ulaşmış ise dip boyamaya geçiniz.
- Bu süre sonunda aynı karışım ölçülerinde tekrar boya hazırlayınız.

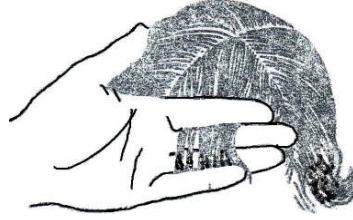
### Dip Boyamaya Geçiniz

- Boyamaya baş arkası sol parçadan başlayınız.
- Baş arkası sol parçanın üstünden 2 cm kalınlığında, 7 cm genişliğinde saç tutamı ayırınız.



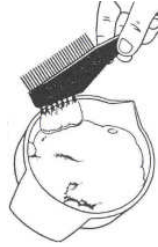
Şekil 1.13 : Tutamın ayrılması

- Ayrılmış tutamı sol elle yukarı kaldırınız ve kendinize doğru yatay olarak tutunuz.



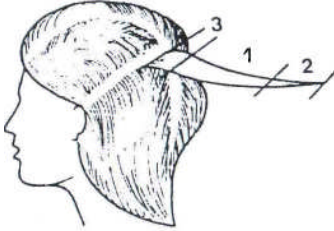
Şekil 1.14 :Ayrılan tutamın elde tutuluşu

- Boya fırçasının 1/3 'ünü boya bulamacına batırınız ve bir tarafındaki boyayıboya kabına sıyrınız.

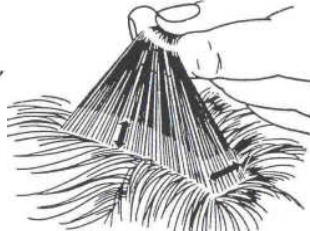


Şekil 1.15: Boya fazlasının fırçadan ayrılması

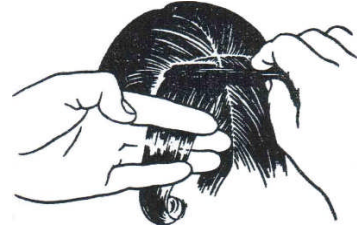
- Boya fırçasının kılları baş derisine dik gelecek şekilde, saç ucu yönünde boyayı, boyasız dip kısmına sürünüz.



Şekil 1.16 : Boyanacak 3 numaralı dip kısım

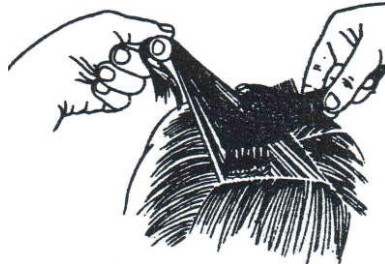


Şekil 1.17 : Boyasız kısım



Şekil 1.18: Tutam üstüne boya sürülmesi

- Sonra tutamı yukarı kaldırınız ve alt dibine yine saç ucu yönünde boya sürünüz.



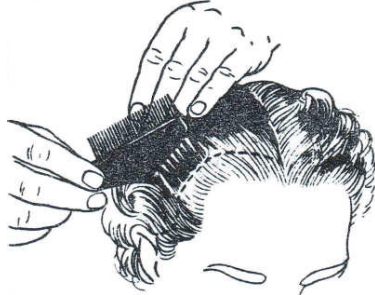
Şekil 1.19 : Tutam altına boya sürülmesi

- Boyanmış tutamı, daha önce boyanmış tutamın üstüne koyunuz.
- Tüm baş arkasını aynı şekilde boyayınız.
- Aynı şekilde baş önünü, sol ve sağ parçalarını boyayınız.



**Şekil 1.20- a Resim 1.8-b: Baş öñü parçalarının boyanması**

- En son saç çerçevesine boya sürünüz.



**Şekil 1.21: Boyanın saç çerçevesine sürülmesi**

- Çalar saati dip bekleme süresine kurunuz.
- Dipteki saçlar boyanın rengini almaya başladıktan sonra hafif masajla saçtaki boyayı karıştırınız.
- Bütün saçı tepe bölgesinde toplayınız.
- Islak pamukla yüze bulaşmış boya lekelerini siliniz.

### **Son Renk Kontrolüne Geçiniz**

- Saçın rengini alma derecesini kontrol etmek için başın değişik yerlerindeki boyayı saçtan tarak yardımıyla sıyırınız.
- Saçın dip ve uç rengi aynı olmamış ise 5 dakika bekledikten sonra tekrar kontrol ediniz.

### **Boyalı Saçı Yıkamaya Geçiniz (Bk. Saç Yıkama Modülü.)**

- İstenilen renk oluştuktan sonra yıkama lavabosuna alınan müşterinin saçına yavaş yavaş su tutarak ıslatınız.
- Su verilmiş boyalı saçı ellerle karıştırılarak boyayı gevşetiniz.
- Gevşetilmiş saçtan bir tutam alınız.
- Saç çerçevesindeki boya lekelerine fazla baskı uygulamadan sürünüz.
- Lekeleri iyice çıkartınız.
- Saçtaki boyayı bol su ile akıtınız.
- Saç şampuanlı iken yağlı krem uygulanan yere saç tutamlarını sürerek boya lekelerini çıkartınız.

- Saça tek şampuan yapınız.
- Boyayı sabitlemek ve kütikül pulcuklarını kapatmak için asitli çalkalamalarla (saç kremi, sirke, limon suyu) saçı durulayınız.

### **Saç Biçimlendirmeye Geçiniz**

- Yüz şekline göre saçı biçimlendiriniz.
- Yapılan işi aynadan takip ediniz.
- Son biçim hakkında müşterinin fikrini alınız.
- Fikir doğrultusunda saça son şeklini veriniz.
- Yüze koruyucu maske tutunuz.
- Saça uzaktan, sabitleyici püskürtünüz.
- Sunum aynasını, tezgâh aynasına yansıyacak şekilde, müşterinin baş arkasının sağ, sol, üst tarafına tutunuz.
- Boyanan saçın bakımı hakkında müşteriye tavsiyelerde bulununuz.
- Müşteriye iyi dileklerde (sağlıklı olsun, sıhhatler olsun) bulununuz.
- Müşteriyi kapıya kadar uğurlayınız.

### **Kullanılan Araç Gereçlerin Sterilizasyona Geçiniz**

- Çalışma tezgâhını siliniz.
- Yerleri süpürünüz.
- Ortamı yeni bir müşteri için düzenleyiniz.
- Örtüleri katlayınız.
- Kirlileri, kirli sepetine atınız.
- Boya fırçası ve boya kabını yıkayınız.
- Kullanılan araç ve gereçleri dezenfekte ediniz.

## ÖLÇME VE DEĞERLENDİRME

### ÖLÇME SORULARI

Bu faaliyette kazanmış olduğunuz bilgileri, aşağıda verilen soruları cevaplandırarak değerlendiriniz.

**Açıklama:** Aşağıdaki cümlelerde bazı kelimelerin yerleri boş bırakılmıştır. Boş bırakılan yerlere doğru kelimeleri yazınız.

1. Her yapıdaki doğal saçların çeşitli kimyasal maddelerle ve yöntemlerle açık renge boyanması işlemine ..... denir.
2. Boya ile saçların rengi ..... boyama, ..... boyama, ..... boyama olarak çeşitlendirilebilir.
3. Renkler cisimlerin üzerine düşen ..... bir kısmının yansımından oluşur.
4. Müşterinin ve kuaförün renk seçimini yapmasına yarayan gereçler ..... olarak değerlendirilir.
5. Pudra şeklinde ve kuvvetli renk açıcı olarak bilinen açıcılar ..... açıcı olarak bilinir.
6. Boya çeşitleri ....., ....., ..... olarak üç çeşit olarak incelenir.

### DEĞERLENDİRME

Cevaplarınızı cevap anahtarıyla karşılaştırınız ve doğru cevap sayınızı belirleyerek kendinizi değerlendiriniz. Yanlış cevapladığınız konularla ilgili öğrenme faaliyetlerini tekrarlayınız. Tamamı doğru ise bir sonraki faaliyete geçebilirsiniz.

## DEĞERLENDİRME ÖLÇEĞİ

Bu faaliyet kapsamında aşağıda listelenen davranışlardan kazandığınız becerileri “Evet” ve “Hayır” kutucuklarına ( x ) işareti koyarak kendinizi değerlendiriniz.

İşlem Nu	Değerlendirme Ölçütleri	Evet	Hayır
1	<b>Ön Hazırlık</b>		
	Ortamı hazırladınız mı?		
	Kişisel hijyeninizi yaptınız mı?		
	İş önlüğü giydiniz mi?		
	Araç-gereçlerin hijyenini yaptınız mı?		
	Araç-gereçleri düzenli şekilde yerleştirdiniz mi?		
2	<b>Ön Görüşmeye Geçiniz</b>		
	Müşteriye renk arzusunu sordunuz mu?		
	Renk kitapçığından istediği rengi tespit ettiniz mi?		
	Doğal saç ışıklı ortamda, renk kitapçığındaki tutamların yakınına getirerek saçın doğal rengi ve yansıma rengini tespit ettiniz mi?		
	İstenilen rengi kararlaştırdınız mı?		
	Saçta kına, rastık gibi boyaların olup olmadığını sordunuz mu?		
3	<b>Saç ve Saçlı Deri Analizine Geçiniz</b>		
	Saçı ayırarak saçlı deride ben, yara, gibi oluşumlara baktınız mı?		
	Belirgin saç dökülmelerine baktınız mı?		
4	<b>Alerji Testine Geçiniz</b>		
	İlk boyamadan önce alerji testi yaptınız mı?		
	Flasterin iki merceğinden birine kullanıma hazır boya damlattınız mı?		
	Diğerine su damlatarak kolun iç kısmına veya kulak arkasına yapıştırdınız mı?		
	24-48 saat sonra kızarma ve şişme yoksa (alerji yoksa) boyama uygulamasına geçtiniz mi?		
	Kuşkulu durumlarda hekime baş vurulmasını tavsiye ettiniz mi?		
5	<b>Boyadan Önce Saç Yıkamaya Geçiniz</b>		
	Saç çok yağlı ise veya saçta sabitleyici maddeler varsa saçlı deriye masaj yapmadan hafifçe yıkadınız mı?		
	Saç kurutma makinesi ile saçı kuruttunuz mu?		
	Saçın dolaşğını iri dişli tarakla açtınız mı?		
6	<b>Müşteri Hazırlamaya Geçiniz</b>		
	Kullanılacak araç-gereçleri çalışma tezgâhına koyarak ortamı hazırladınız mı?		

Müşterinin varsa yakası içine kıvırdınız mı?		
--	--	--

	Omuza boya havlusu koyarak yakayı havlunun içine aldınız mı?		
	Havlunun üstüne boya örtüsü taktınız mı? Müşterinin cildinin boya lekesi olmaması için saçta deđdirmeden, saç çevresindeki deriye yağlı krem sürdünüz mü?		
7	<b><math>H_2O_2</math> Yoęunluęunun Ve Boya Renginin Saç Yapısına Göre Belirlenmesine Geçiniz</b>		
	$H_2O_2$ yoęunluęunu belirlemek için saçta dokunarak gözeneklilik durumuna baktınız mı?		
	Boyanın rengini belirlemek için saçta dokunarak kalınlıęına ve gözeneklilik durumuna baktınız mı?		
	Hazırlanacak boyanın miktarını belirlemek için, saçı elin içinde toplayarak yoęunluęuna baktınız mı?		
	İstenilen ana renge uygun boya seçtiniz mi?		
	İstenilen yansıma renge uygun boya seçtiniz mi?		
	Saç yapısına ve istenilen renge uygun $H_2O_2$ yoęunluęunu seçtiniz mi?		
8	<b>Boya Karışımının Hazırlanmasına Geçiniz</b>		
	<b>Boya Ölçme</b>		
	Tüpün arka kısmına, tüp anahtarını yerleřtirdiniz mi?		
	120 ml'lik bir karışımı 1/1 oranında hazırladınız mı?		
	Boya tüpünün üzerinde ki 15 ml, 30 ml, 45 ml, 60 ml bölümlerinden, 60 ml işaretine kadar, boyayı dikkatle boya kabına sıktınız mı?		
	<b><math>H_2O_2</math> Ölçme</b>		
	Başparmaęınızın tırnaęını sıvı ölçerin 60 ml. çizgisi üzerine koydunuz mu?		
	Dięer parmaęınızla sıvıölçeri sıkıca tuttunuz mu?		
	Sıvı ölçeri tam dikey olarak yaklaşık göz hizasında tuttunuz mu?		
	Krem oksidan miktarını kontrollü şekilde 60 ml hizasına kadar koydunuz mu?		
	<b>Karıştırma</b>		
	Sıkılan boyaları fırça ile iyice karıştırdınız mı?		
	Sonra ölçülmüş $H_2O_2$ miktarını, azar azar boya kabına koyarak karıştırmaya devam ettiniz mi?		
	$H_2O_2$ ile boya karışımını bulamaç hâline getirdiniz mi?		
Boya kabını, boya sehпасına koydunuz mu?			
9	<b>Saçı Tutamlara Ayırmaya Geçiniz</b>		
	Uçlu tarakla saçı dört parçaya ayırdınız mı?		
	Boya sehпасını sağ tarafınıza gelecek şekilde koydunuz mu?		
	Boya eldiveni giydiniz mi?		
	Uçlu taraęın dişli tarafını sağ elin avuç içinde küçük parmak ve yüzük parmak ile tuttunuz mu?		

	Müşterinin arka sol tarafında yerinizi aldınız mı?		
	Boyamaya baş arkası sol parçasından başladınız mı?		
	Baş arkası sol parça kısmından 2 cm kalınlığında, 7 cm genişliğinde tutam ayırdınız mı?		
	Ayırdığınız tutamı sol el ile başparmak arasında tuttunuz mu?		
	Ayrılmış tutamı sol elle yukarı kaldırıp kendinize doğru yatay olarak tuttunuz mu?		
	<b>Saçın Orta Kısmını Boyamaya Geçiniz</b>		
	Sağ elin başparmak, işaret ve orta parmakları ile boya fırçasını tuttunuz mu?		
	Tutamlara eşit miktarda boya sürmek için, fırçaya boyayı eşit miktarda aldınız mı?		
	Fırçanın bir kenarındaki boyayı, boya tasının kenarına sıyırdınız mı?		
	Sürmeye baş derisinin 3 cm uzağından başladınız mı?		
	Tutamın (numara 1) orta kısmını uca doğru fırça hareketleriyle boyadınız mı?		
	Avuç içindeki kısmı boyadıktan sonra, bir taraftan elinizi ovuşturarak boyayı dağıttınız mı?		
10	Bu hareketleri saç ucu kısmına 5 cm kalacak şekilde yaptınız mı?		
	Baş arkası sol parçasının tamamının orta kısmını aynı işlem ile boyadınız mı?		
	Baş arkası sağ parçaya geçip aynı işlemle bu parçayı boyadınız mı?		
	Baş önü sol parçasına geçtiniz mi?		
	Baş önü sol parçasının üstünden tutam ayırdınız mı?		
	Tutamı aynı şekilde boyadınız mı?		
	Boyadığınız tutamı sağ baş önü parçasının üstüne koydunuz mu?		
	Bütün parçayı bu şekilde boyadınız mı?		
	Baş önü sağ parçasına geçip, aynı şekilde boyadınız mı?		
	Saç ucu kısmına geçtiniz mi?		
	Orta kısmı boyamayı 5 dakikada bitirdiniz mi?		
	<b>Saçın Uç Kısmını Boyamaya Geçiniz</b>		
	Müşterinin baş arkası sol kısmına geçtiniz mi?		
	Saçı orta kısmının boyanma sırasını takip ederek saç ucu kısmını aynı şekilde boyadınız mı?		
11	Bütün sürümü 2 dakikada bitirdiniz mi?		
	Çalar saati uç bekleme süresine ayarladınız mı?		
	İri dişli boya tarağı ile saçın boyalı kısımlarını, ensedeki saç uçlarından başlayarak yıpratmadan taradınız mı?		



12	<b>Renk Kontrolüne Geçiniz</b>		
	Tarak sırtı veya sapı ile boyayı saçtan sıyırdınız mı?		
	Bu uygulamayı saçın değişik yerlerinde yaptınız mı?		
	Islak saçın daima biraz koyu göründüğünü unutmadınız değil mi?		
	Bazı kısımlar istenen renge daha önce ulaşmış ise kağıt peçete ile veya ıslak bir pamukla saçtaki boyayı sıyırdınız mı?		
	Saç istenen renge ulaşmış ise, dip boyamaya geçtiniz mi?		
	Süre sonunda aynı karışım ölçülerinde tekrar boya hazırladınız mı?		
13	<b>Dip Boyamaya Geçiniz</b>		
	Boyamaya baş arkası sol parçadan başladınız mı?		
	Baş arkası sol parçanın üstünden 2 cm kalınlığında, 7 cm genişliğinde saç tutamı ayırdınız mı?		
	Ayrılmış tutamı sol elle yukarı kaldırıp kendinize doğru yatay olarak tuttunuz mu?		
	Boya fırçasının 1/3'ünü boya bulamacına batırıp, bir tarafındaki boyayı sıyırdınız mı?		
	Boya fırçasının kılları baş derisine dik gelecek şekilde, saç ucu yönünde boyayı, boyasız dip kısmına sürdünüz mü?		
	Sonra tutamı yukarı kaldırıp, alt dibine yine saç ucu yönünde boya sürdünüz mü?		
	Boyanmış tutamı, daha önce boyanmış tutamın üstüne koydunuz mu?		
	Tüm baş arkasını aynı şekilde boyadınız mı?		
	Aynı şekilde baş önünü, sol ve sağ parçalarını boyadınız mı?		
	En son saç çerçevesine boya sürdünüz mü?		
	Çalar saati dip bekleme süresine kurdunuz mu?		
	Dipteki saçlar boyanın rengini almaya başladıktan sonra hafif masajla saçtaki boyayı karıştırdınız mı?		
Bütün saçı tepe bölgesinde topladınız mı?			
Islak pamukla yüze bulaşmış boya lekelerini sildiniz mi?			
14	<b>Son Renk Kontrolüne Geçiniz</b>		
	Saçın rengini alma derecesini kontrol etmek için başın değişik yerlerindeki boyayı saçtan tarak yardımıyla sıyırdınız mı?		
	Saçın dip ve uç rengi aynı olmamış ise 5 dakika bekledikten sonra tekrar kontrol ettiniz mi?		

15	<b>Boyalı Saçı Yıkamaya Geçiniz</b>		
	İstenilen renk oluştuktan sonra yıkama lavabosuna alınan müşterinin saçına yavaş yavaş su tutarak ıslattınız mı?		
	Su verilmiş boyalı saçı ellerle karıştırarak boyayı gevşettiniz mi?		
	Gevşetilmiş saçtan bir tutam aldınız mı?		
	Saç çerçevesindeki boya lekelerine fazla baskı uygulamadan sürttünüz mü?		
	Lekeleri iyice çıkarttınız mı?		
	Saçtaki boyayı bol su ile akıttınız mı?		
	Saç şampuanlı iken yağlı krem uygulanan yere saç tutamlarını sürerek boya lekelerini çıkarttınız mı?		
	Saça tek şampuan yaptınız mı?		
	Boyayı sabitlemek ve kütikül pulcuklarını kapatmak için asitli çalkalamalarla (saç kremi, sirke, limon suyu) saçı duruladınız mı?		
16	<b>Saç Biçimlendirmeye Geçiniz</b>		
	Yüz şekline göre saçı biçimlendirdiniz mi?		
	Yapılan işi aynadan takip ettiniz mi?		
	Son biçim hakkında müşterinin fikrini aldınız mı?		
	Fikir doğrultusunda saç son şeklini verdiniz mi?		
	Yüze koruyucu maske tuttunuz mu?		
	Saça uzaktan, sabitleyici püskürttünüz mü?		
	Sunum aynasını, tezgah aynasına yansıtacak şekilde, müşterinin baş arkasının sağ, sol, üst tarafına tuttunuz mu?		
	Boyanan saçın bakımı hakkında müşteriye tavsiyelerde bulundunuz mu?		
	Müşteriye iyi dileklerde (sağlıklı olsun, sıhhatler olsun) bulundunuz mu?		
17	Müşteriyi kapıya kadar uğurladınız mı?		
	<b>Kullanılan Araç Gereçlerin Sterilizasyonuna Geçiniz</b>		
	Çalışma tezgâhını sildiniz mi?		
	Yerleri süpürdünüz mü?		
	Ortamı yeni bir müşteri için düzenlediniz mi?		
	Örtüleri katladınız mı?		
	Kirlileri, kirli sepetine attınız mı?		
	Boya fırçası ve boya kabını yıkadınız mı?		
Kullanılan araç ve gereçleri dezenfekte ettiniz mi ?			

## DEĞERLENDİRME

Yaptığınız değerlendirme sonunda “Hayır” şeklindeki cevaplarınızı bir daha gözden geçiriniz. Kendinizi yeterli görmüyorsanız öğrenme faaliyetini tekrar ediniz. Eksikliklerinizi araştırarak ya da öğretmeninizden yardım alarak tamamlayabilirsiniz.

Cevaplarınızın tamamı “Evet” ise bir sonraki faaliyete geçiniz.

# ÖĞRENME FAALİYETİ- 2

## AMAÇ

Bu faaliyetle ilgili gerekli ortam ve araç gereç sağlandığında, saçın rengini toz ve krem açıcılar kullanarak, tekniğine uygun olarak açabileceksiniz.

## ARAŞTIRMA

- Kuaför salonlarına giderek saçın renginin toz ve krem açıcılarla nasıl açıldığını gözlemleyiniz, öğrendiğiniz bilgileri sınıfınızdaki arkadaşlarınızla paylaşınız.

## 2. TOZ E KREM AÇICI İLE SAÇ RENGİNİ AÇMAK

### 2.1. Tanım

Saçtaki doğal ya da suni pigmentleri uzaklaştırmaya yarayan çok kuvvetli renk gidericilerdir. Boyalı saçlar çok açık renge boyanacak ise , doğal saçlarda 3 tondan daha fazla açık renk isteniyorsa bu açıcılar kullanılır. Çünkü boya boyayı açmadığı gibi doğal saçları da 3 tondan daha fazla açması mümkün olmayabilir.

### 2.2. Saçın Açılma Dereceleri

#### 2.2.1. Gözle Göremediğimiz Açılma Sıralaması

1. Siyah
2. Koyu kahverengi
3. Orta kırmızı kahverengi
4. Açık sıcak kahverengi
5. Açık altın kahverengi
6. Orta altın sarı
7. Açık sarı
8. Çok açık sarı
9. Beyaz (bölünme-kopma)

#### 2.2.2. Gözle Görebildiğimiz Açılma Sıralaması

1. }
  2. }
  3. }
- KIZIL**

4. Turuncu kızıl
5. Turuncu
6. Sarı turuncu
7. Sarı
8. Orta sarı
9. 10.Çok açık sarı

## 2.3. Çeşitleri

### 2.3.1. Alkali Çıkarıcılar

En önemli bileşenleri alkali (amonyak) ve  $H_2O_2$  (oksidasyon maddeleri) olan toz veya pudra halinde bulunan renk çıkarıcılar olarak adlandırılabilir. Oksidasyon olayı ile doğal ve yapay pigmentlerin renkleri açılır. Alkalik çıkarıcıların avantajı, asıl renk tonunun ötesindeki renk açmalara olanak vermesidir. Ama saç yapısına zarar verme gibi dezavantajı da vardır.

Alkali açıcılar  $H_2O_2$  ile çabuk tepkimeye girerler. Müşteri hazırlandıktan hemen sonra saça sürülmelidir. Aksi durumda saç açma gücü azalabilir, hacim olarak artarak şişme meydana gelebilir ve saça sürülmesi zorlaşabilir.. Az miktarlarda hazırlanmalıdır. Etkisini kaybetmiş ve hacmi şişerek artmış açıcılara  $H_2O_2$  katmak saç sağlığını olumsuz etkileyebilir. Kullanırken dikkat edilmeli, saç açılması istenen renge dönüştüğünde hemen yıkanmalıdır. Ayrıca karışım hazırlarken toz olduklarından müşteri ve kullanıcıya zarar verebileceği düşünülerek nefes yollarına temasından kaçınılmalıdır.

### 2.3.2. Asitli Çıkarıcılar (İndirgeyiciler)

İki bileşenden oluşurlar. Bu bileşim, karışım gerekmeden kullanıma hazırdır. Emülsiyon, krem, jel ve yağ olarak da adlandırılabilirler. Bu bileşenlerin neden olduğu indirgeme olayı yolu ile yalnızca yapay pigmentler indirgenir. Yani doğal saç rengine geri dönüştürürler. Bu karışım doğal pigment ve yansıma boya maddelerini de hiç değiştirmez. Bekleme süresi sona erince saç iyice durulanmalı ve yıkanmalıdır ki çözülmüş boya maddeleri saçtan uzaklaştırılsın. Yoksa, havanın oksijeni ikinci bir oksitlenmeye ve rengin koyulaşmasına neden olabilir. Saçta arta kalan boya artıklarını yeniden oksitleyen durum meydana geldiğinde %2' lik  $H_2O_2$  çözeltisi ile yapılan kontrol durulaması, açılmanın hangi dereceye ulaştığını gösterir. Asitli çıkarıcılar, yalnızca sınırlı bir renk açımına olanak verir. Kolayca kırmızı- turuncu tonlarda oluşurlar. Bu yüzden bu işlemden sonra yeni bir boyama yapılabilir. Avantajı, asitli çıkarmanın birçok kez tekrarlanabilmesidir. Bu durum, istenen renk açıklığına ilk işlemde ulaşılmadıysa geçerlidir.

## 2.4. İçeriği

Alkaleleştirme maddeleri, tampon maddeleri, sarartma yağları, sarartma tozları, sarartma güçlendiricileri, koruyucu maddeler, koyulaştırma maddeleri, boya ilaveleri, optik açıcılar bulunur. Koyulaştırıcı maddeler, açıcının rengi açılmaması gereken bölgelere akmasını engeller. Koruyucu maddeler saç yapısının görebileceği zararları azaltır. Nemlendiriciler, saçın aynı oranda ıslatılmasını sağlar ve açıcı maddenin saça işlemlerini teşvik eder. Boya ilaveleri, istenmeyen sarı-turuncu tonların oluşumunu önler ya da bu renk oluşumunu zayıflatır. Tek tuzlar  $H_2O_2$  ile birleşerek ek oksijeni açığa çıkarır ve böylece açma olayının süresinin artmasına yol açar.

## 2.5. Saç Analizine Göre Saçları Toz Ve Krem Açıcılarla Açma

Doğal kıvrıkcık saçlara düz fön çekilerek saçın renginin açılması işlemi kolaylaştırılabilir. Röfle-meçli saçların açılmasında daha önceden açılan saçlar paketlenerek açıcıların olumsuz etkilerinden korunabilir. Boyalı saçların açılmasında istenen renge dönüşene kadar açılma kontrol edilmeli ve uygun  $H_2O_2$  kullanılmalıdır. Doğal saçların açılmasında kullanılan açıcılar özenle seçilmeli özellikle dip saçların açılmasında derinin ısısı göz önüne alınmalıdır. Defrizeli ve permalı saçların diğer kimyasallara göre daha fazla hasar vermesinden dolayı kullanılan  $H_2O_2$  volümü bu durum dikkate alınarak ayarlanmalıdır. Aksi durumda defrizeli saçlarda kopmalar meydana gelebilir. Permali saçlara düz fön çekilerek de saçın rengi açılabilir.

## 2.4. Krem Oksidan

% 6-12 arasındaki, nadir olarak da % 18'lik bir konsantrasyonda olan hidrojen peroksittir. Oksidasyon yoluyla saç rengini açma işlemini sağlar. Ancak açıcılarla birlikte kullanımında % 12'lik üzerindeki konsantrasyonlar kullanılmamalıdır.

## 2.5. Toz Açıcılarla Saçın Rengini Açma Yöntemleri

- Bütün saçın açılması
- Yeniden uzayan saçın açılması(dip boyama)

## 2.6. Toz Açıcılarla Saçın Rengini Açmada Dikkat Edilecek Noktalar

- Üretici firmanın kullanım kılavuzuna uyulmadığında tehlikeli sonuçlar doğabilir.
- Boyama ürünlerinin ölçümüne dikkat edilmediğinde istenen kıvam oluşamayabilir. Karışım ya çok akışkan ya da çok koyu kıvamda olabileceğinden sağlıklı ölçü oranları değişebilecektir.
- Saç rengini açma işlemine başlamadan önce seçilen renk hususunda müşteri ile aynı fikirde olunması müşteri memnuniyetini artırabilir.
- Boyanmış saç tutamlarının birbirine yapışması saç renginin dip kısımlarının fazla açılmasına neden olabilir. Böylelikle saç dipleri daha açık renge kadar açılabilir.
- Saç tutamları boyandıktan sonra taranmadığında renk farklılıkları doğabilir.

## UYGULAMA FAALİYETİ

### İŞLEM BASAMAKLARI

#### Ön Hazırlığa Geçiniz

- Ortamı hazırlayınız. ( **Bk. Ön Hazırlık Modülü.**)
- Kişisel hijyeninizi yapınız. (**Bk.Ön Hazırlık Modülü**)
- İş önlüğü giyiniz.
- Araç-gereçlerin hijyenini yapınız. (**Bk.Ön Hazırlık Modülü** )
- Araç-gereçleri düzenli şekilde yerleştiriniz.

#### Ön Görüşmeye Geçiniz (Bk. Boya ile Saç )

- Müşteriye renk arzusu sorunuz.
- Renk kitapçığından istediği rengi tespit ediniz.
- Doğal saç ışıklık ortamda, renk kitapçığındaki tutamların yakınına getirerek saçın doğal rengi ve yansıma rengini tespit ediniz.
- İstenilen rengi kararlaştırınız.
- Saçta kına, rastık gibi boyaların olup olmadığını sorunuz.

#### Saç ve Saçlı Deri Analizine Geçiniz (Bk. Saç ve Saçlı Deri Analizi)

- Saçı ayırarak saçlı deride ben, yara, gibi oluşumlara bakınız.
- Belirgin saç dökülmelerine bakınız.

#### Alerji Testine Geçiniz (Bk. Boya ile Saç Rengini Açmak Öğrenme Faaliyeti 1)

#### Boyadan Önce Saç Yıkamaya Geçiniz

- Saç çok yağlı ise veya saçta sabitleyici maddeler varsa saçlı deriye masaj yapmadan hafifçe yıkayınız. Burada saçı yıkmadaki amacın sadece saçtaki atıkların uzaklaşmasını sağlamak olduğunu unutmayınız.
- Saç kurutma makinesi ile saçı kurutunuz.
- Saçın dolaşğını iri dişli tarakla açınız.

#### Müşteri Hazırlamaya Geçiniz

- Kullanılacak araç-gereçleri çalışma tezgâhına koyarak ortamı hazırlayınız.
- Müşterinin yakası varsa içine kıvrınız.
- Omza boya havlusu koyarak yakayı havlunun içine alınız.
- Havlunun üstüne boya örtüsü takınız. Müşterinin cildinin tahriş olmaması için saça değdirmeden saç çevresindeki deriye yağlı krem sürünüz.



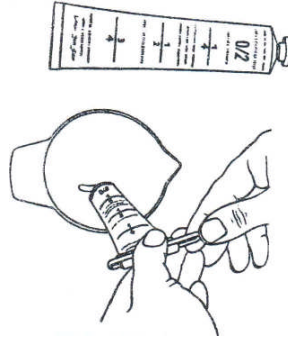
Şekil 2.1: Saç çerçevesinin tahriş olmaması için yağlı kremin sürülmesi

### $H_2O_2$ Yoğunluğunun Saç Yapısına Göre Belirlenmesine Geçiniz

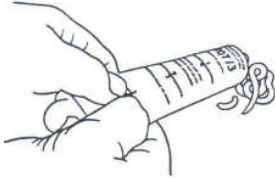
- $H_2O_2$  yoğunluğunu belirlemek için saça dokunarak gözeneklilik ve esneklik durumuna, saçın kalınlığına ve saça daha önceden yapılmış kimyasal uygulamalar olup olmadığına bakınız.
- Hazırlanacak karışımın miktarını belirlemek için, saçı elin içinde toplayarak yoğunluğuna bakınız.
- Saç yapısına ve istenilen renge uygun  $H_2O_2$  yoğunluğunu seçiniz.

### Karışımın Hazırlanmasına Geçiniz

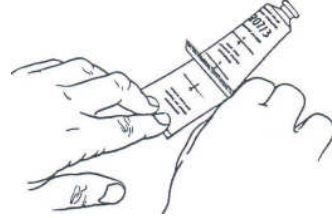
- **Krem Açıcıları Ölçme**
  - Tüpün arka kısmına, tüp anahtarını yerleştiriniz.
  - 120 ml'lik bir karışımı 1/1 oranında hazırlayınız (Üretici firma talimatına göre bu oran değişebilir).
  - Boya tüpünün üzerindeki 15 ml, 30 ml, 45 ml, 60 ml, 75 ml bölümlerinden 75 ml işaretine kadar krem açıcıyı dikkatle boya kabına sıkınız



Şekil 2.2: Tüp anahtarıyla krem açıcının sıkılması



Şekil2. 2a : Parmaklar ile boyanın sıkılması



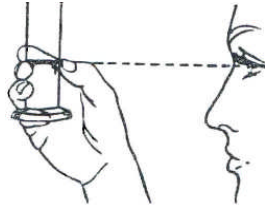
Şekil 2.3: Boyanın tüp içinden sıyılması

➤ **Toz Açıcıların Ölçülmesi**

- Kutu içerisindeki açıcının kapağını yavaşça açınız.
- İçindeki şeffaf ölçme kaşığı ile alınız.
- Boya kabına tozmadan yavaşça koyunuz.

➤  **$H_2O_2$  Ölçme**

- Başparmağınızın tırnağını sıvıölçerin belirlenen ölçüsünün ml. çizgisi üzerine koyunuz.
- Diğer parmağınızla sıvı ölçeri sıkıca tutunuz.
- Sıvıölçeri tam dikey olarak yaklaşık göz hizasında tutunuz.
- Krem oksidan miktarını kontrollü şekilde belirlenen ölçünün ml. hizasına kadar koyunuz.



Şekil 2.4 : Krem oksidanın ölçülmesi

➤ **Krem Açıcının Karıştırılması**

- Sıkılan krem açıcıyı fırça ile iyice karıştırınız.
- Sonra ölçülmüş  $H_2O_2$  miktarını, azar azar boya kabına koyarak karıştırmaya devam ediniz.
- $H_2O_2$  ile boya karışımını bulamaç haline getiriniz.
- Boya kabını, boya sehпасına koyunuz.

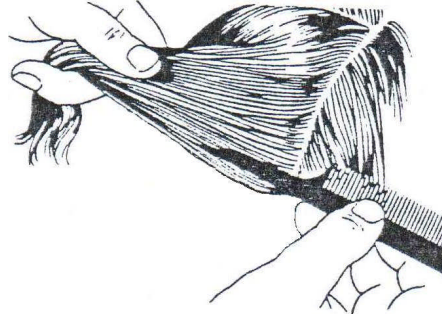


➤ **Toz Açının Karıştırılması**

- Toz açıcıyı boya kabına yavaşça koyunuz.
- Sonra ölçülmüş  $H_2O_2$  miktarını, azar azar boya kabına koyarak tozmadan karıştırmaya devam ediniz.
- $H_2O_2$  ile toz açıcıyı boya karışımı hâline getiriniz.
- Boya kabını, boya sehpasına koyunuz.

**Saçı Tutamlara Ayırmaya Geçiniz (Bk. Boya ile Saç Rengini Açmak Öğrenme Faaliyeti .1)**

- Boya sehpasını sağ tarafınıza gelecek şekilde koyunuz.
- Boya eldiveni giyiniz.
- Uçlu tarağın dişli tarafını sağ elin avuç içinde küçük parmak ve yüzük parmak ile tutunuz.
- Müşterinin arka sol tarafında yerinizi alınız.
- Boyamaya baş arkası sol parçasından başlayınız.
- Baş arkası sol parça kısmından 1-1.5 cm kalınlığında, 7 cm genişliğinde tutam ayırınız.



**Şekil 2.5: Tutamın ayrılması**

- Ayırdığınız tutamı sol el ile başparmak arasında tutunuz.

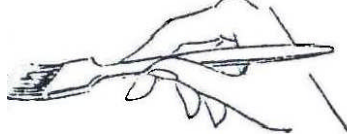


**Şekil 2.6: Tutamın elde tutuluşu**

- Ayrılmış tutamı sol elle yukarı kaldırınız. ve kendinize doğru yatay olarak tutunuz.

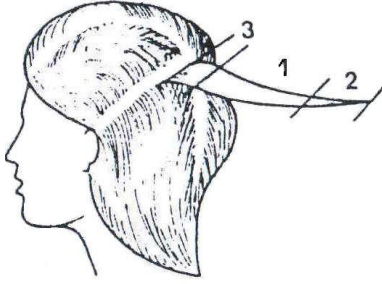
## Saçın Orta Kısımını Boyamaya Geçiniz

- Sağ elin başparmak, işaret ve orta parmakları ile boya fırçasını tutunuz.

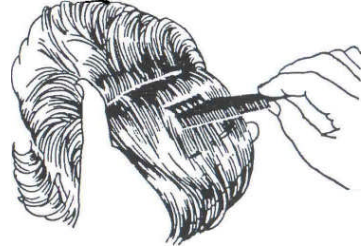


Şekil 2.7: Boya fırçasının tutuluşu

- Tutamlara eşit miktarda boya sürmek için, fırçaya karışımı eşit miktarda alınız.
- Fırçanın bir kenarındaki karışımı, boya tasının kenarına sıyırınız.
- Sürmeye baş derisinin 3 cm uzağından başlayınız.



Şekil 2. 8: Boyanacak 1 numaralı orta kısım



Şekil2. 9 : Saçın uca doğru boyanması

- Tutamın (numara 1) orta kısmını uca doğru fırça hareketleriyle boyayınız.
- Avuç içindeki kısmı boyadıktan sonra, bir taraftan elinizi ovuşturarak karışımı dağıttınız.

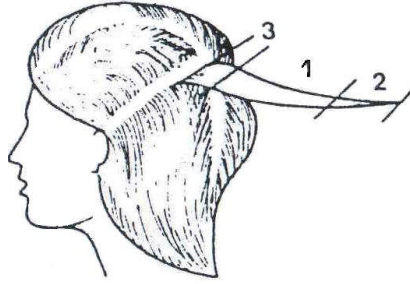


Şekil 2.10: Boyanın avuç içinde dağıtılması

- Bu hareketleri, saç ucu kısmına 5 cm kalacak şekilde yapınız.
- Baş arkası sol parçasının tamamının orta kısmını aynı işlem ile boyayınız.
- Baş arkası sağ parçaya geçiniz ve aynı işlemle bu parçayı boyayınız.
- Baş önü sol parçasına geçiniz.
- Baş önü sol parçasının üstünden tutam ayırınız.
- Tutamı aynı şekilde boyayınız.

- Boyadığınız tutamı sağ baş önü parçasının üstüne koyunuz. Parçalar arasının hava almasına (birbirine yapışmamasına) özen göstererek bütün parçayı bu şekilde boyayınız.
- Baş önü sağ parçasına geçiniz ve aynı şekilde boyayınız.
- Saç ucu kısmına geçiniz.
- Orta kısmı boyamayı 5 dakikada bitiriniz.

### Saçın Uç Kısmını Boyamaya Geçiniz



Şekil 2.11: Boyanacak 2 numaralı uç kısım

- Müşterinin baş arkası sol kısmına geçiniz.
- Saçı orta kısmının boyanma sırasını takip ederek saç ucu kısmını aynı şekilde boyayınız .
- Bütün sürümü 2 dakikada bitiriniz
- Çalar saati uç bekleme süresine ayarlayınız
- İri dişli boya tarağı ile saçın boyalı kısımlarını, ensedeki saç uçlarından başlayarak yıpratmadan tarayınız.

### Renk Kontrolüne Geçiniz

- Tarak sırtı veya sapı ile karışımı saçtan sıyırınız.

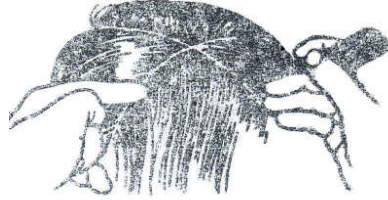


Şekil 2. 12: Boyanın saçtan sıyırılması

- Bu uygulamayı saçın değişik yerlerinde yapınız.
- Saçın karışım sürülen yerlerinin aynı rengi almasına özen gösteriniz.
- Islak saçın daima biraz koyu görüldüğünü unutmayınız.
- Bazı kısımlar istenen renge daha önce ulaşmış ise kağıt peçete ile veya ıslak bir pamukla saçtaki karışımı sıyırınız.
- Saç istenen renge kadar açılmış ise, dip boyamaya geçiniz.
- Süre sonunda aynı karışım ölçülerinde tekrar boya hazırlayınız.

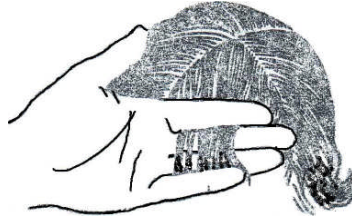
### **Dip Boyamaya Geçiniz**

- Boyamaya baş arkası sol parçadan başlayınız.
- Baş arkası sol parçanın üstünden 1-1.5 cm kalınlığında, 7 cm genişliğinde saç tutamı ayırınız.



**Şekil 2.13: Tutamın ayrılması**

- Ayrılmış tutamı sol elle yukarı kaldırınız ve kendinize doğru yatay olarak tutunuz.



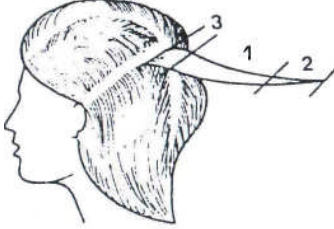
**Şekil 2.14: Ayrılan tutamın elde tutuluşu**

- Boya fırçasının 1/3 'ünü boya bulamacına batırınız.

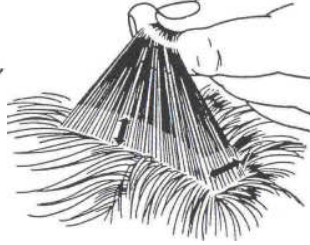


**Şekil 2.15: Boyanın fırçaya ayrılması**

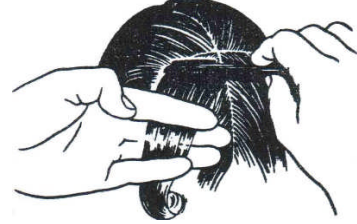
- Boya fırçasının kılları baş derisine dik gelecek şekilde, saç ucu yönünde boyayı, boyasız dip kısmına sürünüz. Sürerken saçlı deriye temas etmesinden kaçınınız



Şekil 2.16 : Boyanacak  
3 numaralı dip kısım

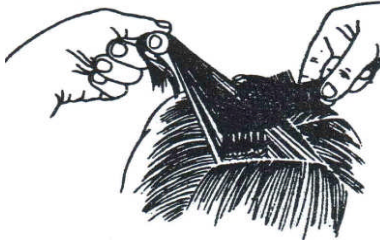


Şekil 2.17 : Boyasız kısım



Şekil 2.18: Tutam üstüne  
boya sürülmesi

- Sonra tutamı yukarı kaldırınız ve alt dibine yine saç ucu yönünde karışımı sürünüz.



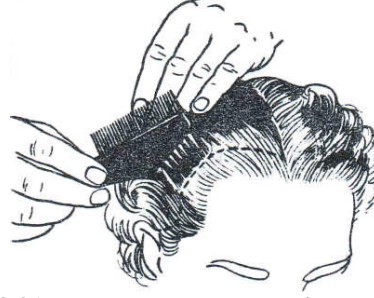
Şekil 2.19: Tutam altına boya sürülmesi

- Boyanmış tutamı, daha önce boyanmış tutamın üstüne koyunuz.
- Tutamların yapışmamasına özen gösteriniz.
- Tüm baş arkasını aynı şekilde boyayınız.
- Aynı şekilde baş önünü, sol ve sağ parçalarına da karışımı sürünüz..



Şekil 1.20: Baş önü parçalarının boyanması

- En son saç çerçevesine karışımı sürünüz.



Şekil 2.21 : Boyanın saç çerçevesine sürülmesi

- Çalar saati dip bekleme süresine kurunuz.
- Islak pamukla yüze bulaşmış boya lekelerini siliniz.

### **Son Renk Kontrolüne Geçiniz**

- Saçın rengini alma derecesini kontrol etmek için başın değişik yerlerindeki karışımı saçtan tarak yardımıyla sıyırınız.
- Saçın dip ve uç rengi aynı olmamış ise 5 dakika bekledikten sonra tekrar kontrol ediniz.
- Saç istenilen rengi almamış ise saçtaki karışımı durulayarak akıtınız.
- 1-2 saat saçı dinlendirerek aynı uygulamayı dikkatlice tekrar edebilirsiniz.
- Saçın çok yıprandığını ve saçta kopma olabileceğini unutmayınız.

### **Karışım Sürülen Saçı Yıkamaya Geçiniz (Bk. Saç Yıkama Modülü.)**

- İstenilen renk oluştuğundan sonra yıkama lavabosuna alınan müşterinin saçına yavaş
- Saçtaki karışımı bol su ile akıtınız.
- Saça tek şampuan yapınız.
- Boyayı sabitlemek ve kütikül pulcuklarını kapatmak için asitli çalkalamalarla (saç kremi, sirke, limon suyu) saçı durulayınız.

### **Saç Biçimlendirmeye Geçiniz**

- Yüz şekline göre saçı biçimlendiriniz.
- Saçı biçimlendirirken müşteriye saçın çok yıprandığını ve ısı ile şekillendirmenin zarar verebileceğini hatırlatınız.
- Saçı müşterinin fikrini alarak, saçta zarar verici etkenlerden uzak tutarak şekillendiriniz.
- Yapılan işi aynadan takip ediniz.
- Son biçim hakkında müşterinin fikrini alınız.
- Fikir doğrultusunda saçta son şeklini veriniz

- Yüze koruyucu maske tutunuz.
- Saça uzaktan, sabitleyici püskürtünüz.
- Sunum aynasını, tezgâh aynasına yansıtacak şekilde, müşterinin baş arkasının sağ, sol, üst tarafına tutunuz.
- Boyanan saçın bakımı hakkında müşteriye tavsiyelerde bulununuz.
- Müşteriye iyi dileklerinde (sağlıklı olsun, sıhhatler olsun) bulununuz.
- Müşteriyi kapıya kadar uğurlayınız.

### **Kullanılan Araç Gereçlerin Sterilizasyona Geçiniz**

- Çalışma tezgâhını siliniz.
- Yerleri süpürünüz.
- Ortamı yeni bir müşteri için düzenleyiniz.
- Örtüleri katlayınız.
- Kirlileri, kirli sepetine atınız.
- Boya fırçası ve boya kabını yıkayınız.
- Kullanılan araç ve gereçleri dezenfekte ediniz.

## ÖLÇME VE DEĞERLENDİRME

Aşağıdaki cümlede boş bırakılan yere uygun sözcüğü yazınız.

1. Saç rengini toz ya da krem açıcılarla açarken saç yıkamada .....yapılmaz.
2. Saç rengini açmada kullanılan kimyasalların .....dikkat edilmelidir.
3. Renklendirmede veya saç rengini açmada saç sınır çizgisine .....krem sürülmelidir.
4. Saç rengini toz veya krem açıcılarla açarken .....süresini ayarlamaya dikkat edilmelidir.

## DEĞERLENDİRME

Cevaplarınızı cevap anahtarıyla karşılaştırınız ve doğru cevap sayınızı belirleyerek kendinizi değerlendiriniz. Yanlış cevapladığınız konularla ilgili öğrenme faaliyetlerini tekrarlayınız. Tamamı doğru ise bir sonraki değerlendirme ölçeğine geçebilirsiniz.



## DEĞERLENDİRME ÖLÇEĞİ

Bu faaliyet kapsamında aşağıda listelenen davranışlardan kazandığınız becerileri “Evet” ve “Hayır” kutucuklarına ( x ) işareti koyarak kendinizi değerlendiriniz.

İşlem Nu	Değerlendirme Ölçütleri	Evet	Hayır
1	<b>Ön Hazırlık</b>		
	Ortamı hazırladınız mı?		
	Kişisel hijyeninizi yaptınız mı?		
	İş önlüğü giydiniz mi?		
	Araç-gereçlerin hijyenini yaptınız mı?		
	Araç-gereçleri düzenli şekilde yerleştirdiniz mi?		
2	<b>Ön Görüşmeye Geçiniz</b>		
	Müşteriye renk arzusunu sordunuz mu?		
	Renk kitapçığından istediği rengi tespit ettiniz mi?		
	Doğal saç ışıklılı ortamda, renk kitapçığındaki tutamların yakınına getirerek saçın doğal rengi ve yansıma rengini tespit ettiniz mi?		
	İstenilen rengi kararlaştırdınız mı?		
	Saçta kına, rastık gibi boyaların olup olmadığını sordunuz mu?		
3	<b>Saç ve Saçlı Deri Analizine Geçiniz</b>		
	Saçı ayırarak saçlı deride ben, yara, gibi oluşumlara baktınız mı?		
	Belirgin saç dökülmelerine baktınız mı?		
4	<b>Alerji Testine Geçiniz</b>		
	İlk boyamadan önce alerji testi yaptınız mı?		
	Flasterin iki merceğinden birine kullanıma hazır boya damlattınız.		
	Diğerine su damlatarak kolun iç kısmına veya kulak arkasına yapıştırdınız mı?		
	24-48saat sonra kızarma ve şişme yoksa alerji olmadığı için boyama uygulamasına geçtiniz mi?		
Kuşkulu durumlarda hekime baş vurulmasını tavsiye ettiniz mi?			
5	<b>Boyadan Önce Saç Yıkamaya Geçiniz</b>		
	Saç çok yağlı ise veya saçta sabitleyici maddeler varsa saçlı deriye masaj yapmadan hafifçe yıkadınız mı?		
	Saç kurutma makinesi ile saç ı kurutunuz mu?		
	Saçın dolaşğını iri dişli tarakla açtınız mı?		
6	<b>Müşteri Hazırlamaya Geçiniz</b>		
	Kullanılacak araç-gereçleri çalışma tezgâhına koyarak ortamı hazırladınız mı?		

	Müşterinin varsa yakasını içine kıvrdınız mı?		
	Omza boya havlusu koyarak yakayı havlunun içine aldınız mı?		
	Havlunun üstüne boya örtüsü taktınız mı? Müşterinin cildinin boya lekesi olmaması için saça değdirmeden, saç çevresindeki deriye yağlı krem sürdünüz mü?		
7	<b><math>H_2O_2</math> Yoğunluğunun Saç Yapısına Göre Belirlenmesine Geçiniz</b>		
	$H_2O_2$ yoğunluğunu belirlemek için saça dokunarak gözeneklilik durumuna baktınız mı?		
	Boyanın rengini belirlemek için saça dokunarak kalınlığına ve gözeneklilik durumuna baktınız mı?		
	Saç daha önce uygulanan kimyasal uygulamalara baktınız mı?		
	Hazırlanacak boyanın miktarını belirlemek için, saç elin içinde toplayarak yoğunluğuna baktınız mı?		
	İstenilen ana renge uygun boya seçtiniz mi?		
	İstenilen yansıma renge uygun boya seçtiniz mi?		
	Saç yapısına ve istenilen renge uygun $H_2O_2$ yoğunluğunu seçtiniz mi?		
8	<b>Karışımının Hazırlanmasına Geçiniz</b>		
	<b>Krem Açıcıları Ölçme</b>		
	Tüpün arka kısmına, tüp anahtarını yerleştirdiniz mi?		
	120 ml'lik bir karışımı 1/1 oranında hazırladınız mı?		
	Boya tüpünün üzerindeki 15 ml, 30 ml, 45 ml, 60 ml, 75 ml bölümlerinden, 75 ml işaretine kadar boyayı dikkatle boya kabına sıktınız mı?		
	<b>Toz Açıcıları Ölçme</b>		
	Kutu içerisindeki açıcının kapağını yavaşça açtınız mı?		
	İçindeki şeffaf ölçme kaşığı ile açıcıyı aldınız mı?		
	Boya kabına tozmadan yavaşça koydunuz mu?		
	<b><math>H_2O_2</math> Ölçme</b>		
	Başparmak tırnağınızı sıvı ölçerin belirlenen ölçünün ml. çizgisi üzerine koydunuz mu?		
	Diğer parmağınızla sıvı ölçeri sıkıca tutunuz mu?		
	Sıvı ölçeri tam dikey olarak yaklaşık göz hizasında tuttunuz mu?		
	Krem oksidan miktarını kontrollü şekilde belirlenen ölçünün ml hizasına kadar koydunuz mu?		
	<b>Krem Açıcıları Karıştırma</b>		
Sıkılan boyaları fırça ile iyice karıştırdınız mı?			
Sonra ölçülmüş $H_2O_2$ miktarını, azar azar boya kabına koyarak karıştırmaya devam ettiniz mi?			
$H_2O_2$ ile boya karışımını bulamaç haline getirdiniz mi?			
Boya kabını, boya sehпасına koydunuz mu?			

	<b>Toz Açının Karıştırılması</b>		
	Toz açıcı boya kabına yavaşça koydunuz mu?		
	Sonra ölçülmüş $H_2O_2$ miktarını, azar azar boya kabına koyarak tozmadan karıştırmaya devam ettiniz mi?		
	H <sub>2</sub> O <sub>2</sub> ile toz açıcıyı boya karışımı haline getirdiniz mi?		
	Boya kabını, boya sehпасına koydunuz mu?		
	<b>Saçı Tutamlara Ayırmaya Geçiniz</b>		
	Uçlu tarakla saçı dört parçaya ayırdınız mı?		
	Boya sehпасını sağ tarafınıza gelecek şekilde koydunuz mu?		
	Boya eldiveni giydiniz mi?		
	Uçlu tarağın dişli tarafını sağ elin avuç içinde küçük ve yüzük parmak ile tutunuz mu?		
9	Müşterinin arka sol tarafında yerinizi aldınız mı?		
	Boyamaya baş arkası sol parçasından başladınız mı?		
	Baş arkası sol parça kısmından 1-1.5 cm kalınlığında, 7 cm genişliğinde tutam ayırdınız mı?		
	Ayırdığınız tutamı sol el ile başparmak arasında tutunuz mu?		
	Ayrılmış tutamı sol elle yukarı kaldırdınız ve kendinize doğru yatay olarak tutunuz mu?		
	<b>Saçın Orta Kısmını Boyamaya Geçiniz</b>		
	Sağ elin başparmak, işaret ve ortaparmakları ile boya fırçasını tutunuz mu?		
	Tutamlara eşit miktarda karışım sürmek için, fırçaya karışımı eşit miktarda aldınız mı?		
	Fırçanın bir kenarındaki karışımı, boya tasının kenarına sıyırdınız mı?		
	Sürmeye baş derisinin 3 cm uzağından başladınız mı?		
10	Tutamın (numara 1) orta kısmını uca doğru fırça hareketleriyle boyadınız mı?		
	Avuç içindeki kısmı boyadıktan sonra, bir taraftan elinizi ovuşturarak karışımı dağıttınız mı?		
	Bu hareketleri saç ucu kısmına 5 cm kalacak şekilde yaptınız mı?		
	Baş arkası sol, parçasının tamamının orta kısmını aynı işlem ile boyadınız mı?		
	Baş arkası sağ parçaya geçtiniz ve aynı işlemle bu parçayı boyadınız mı?		
	Baş önü sol parçasına geçtiniz mi?		
	Baş önü sol parçasının üstünden tutam ayırdınız mı?		

	Tutamı aynı şekilde boyadınız mı?		
	Sonra tutamı yukarı kaldırıp alt dibine yine saç ucu yönünde boya sürdünüz mü?		
	Boyanmış tutamı, daha önce boyanmış tutamın üstüne koydunuz mu?		
	Tutamların birbirine yapışmamasına özen gösterdiniz mi?		
	Tüm baş arkasını aynı şekilde boyadınız mı?		
	Aynı şekilde baş önünü, sol ve sağ parçalarına karışımı sürdünüz mü?		
	En son saç çerçevesine karışımı sürdünüz mü?		
	Çalar saati dip bekleme süresine kurudunuz mu?		
	Islak pamukla yüze bulaşmış karışımı sildiniz mi?		
<b>11</b>	<b>Son Renk Kontrolüne Geçiniz</b>		
	Saçın rengini alma derecesini kontrol etmek için başın değişik yerlerindeki karışımı saçtan tarak yardımıyla sıyırdınız mı?		
	Saçın dip ve uç rengi aynı olmamış ise 5 dakika bekledikten sonra tekrar kontrol ettiniz mi?		
	Saç istenilen rengi almamış ise saçtaki karışımı durulayarak akıttınız mı?		
	1-2 saat saçı dinlendirerek aynı uygulamayı dikkatlice tekrar ettiniz mi?		
<b>12</b>	<b>Karışım Sürülen Saçı Yıkamaya Geçiniz</b>		
	İstenilen renk oluştuktan sonra yıkama lavabosuna alınan müşterinin saçına yavaş yavaş su tutarak ıslattınız mı?		
	Su verilmiş karışım sürülmüş saçı ellerle fazla karıştırmadan gevşettiniz mi?		
	Saçtaki karışımı bol su ile akıttınız mı?		
	Saça tek şampuan yaptınız mı?		
	Boyayı sabitlemek ve kütikül pulcuklarını kapatmak için asitli çalkalamalarla (saç kremi, sirke, limon suyu) saçı duruladınız mı?		

13	<b>Saç Biçimlendirmeye Geçiniz</b>		
	Yüz şekline göre saçı biçimlendirdiniz mi?		
	Saçı biçimlendirirken müşteriye saçın çok yıprandığını ve ısı ile şekillendirmenin zarar verebileceğini hatırlattınız mı?		
	Saçı müşterinin fikrini alarak saça zarar verici etkenlerden uzak tutarak şekillendirdiniz mi?		
	Yapılan işi aynadan takip ettiniz mi?		
	Son biçim hakkında müşterinin fikrini aldınız mı?.		
	Fikir doğrultusunda saça son şeklini verdiniz mi?		
	Yüze koruyucu maske tuttunuz mu?		
	Saça uzaktan, sabitleyici püskürttünüz mü?		
	Sunum aynasını, tezgah aynasına yansıtacak şekilde, müşterinin baş arkasının sağ, sol, üst tarafına tuttunuz mu?		
	Toz ve krem açıcılarla rengi değiştirilen saçın bakımı hakkında müşteriye tavsiyelerde buldunuz mu?		
	Müşteriye iyi dileklerde (sağlıklı olsun, sıhhatler olsun) buldunuz mu?		
	Müşteriyi kapıya kadar uğurladınız mı?		
14	<b>Kullanılan Araç Gereçlerin Sterilizasyonuna Geçiniz</b>		
	Çalışma tezgâhını sildiniz mi?		
	Yerleri süpürdünüz mü?		
	Ortamı yeni bir müşteri için düzenlediniz mi?		
	Örtüleri katladınız mı?		
	Kirlileri, kirli sepetine attınız mı?		
	Boya fırçası ve boya kabını yıkadınız mı?		
	Kullanılan araç ve gereçleri dezenfekte ettiniz mi ?		

## DEĞERLENDİRME

Yaptığınız değerlendirme sonunda “Hayır” şeklindeki cevaplarınızı bir daha gözden geçiriniz. Kendinizi yeterli görmüyorsanız öğrenme faaliyetini tekrar ediniz. Eksikliklerinizi araştırarak ya da öğretmeninizden yardım alarak tamamlayabilirsiniz.

Cevaplarınızın tamamı “Evet” ise bir sonraki modüle geçiniz.

# MODÜL DEĞERLENDİRME

Aşağıdaki cümlelerde verilen bilgiler doğru ise parantez içine (D), yanlış ise (Y) yazınız.

1. ( ) Gözenek, esneklik, uyumsuzluk, cilt testleri veya deneme kesimleri gibi sonradan lazım olacak testler tamamlanmalıdır.
2. ( ) Saç rengini açarken önce saç dipleri, sonra saç uçları, daha sonrada iç uzunluklar açılmalıdır.
3. ( ) Saç rengini açıcı ürünler, müşterinin gözüne temas ettiğinde bol su ile durulanmalıdır.
4. ( ) Saç rengini açmada müşterinin isteği uygulanmalıdır.
5. ( ) Saç rengini açtıktan sonra masaj yapılarak saç yıkanmalıdır.
6. ( ) Saç rengini açarken 1 saat beklenmelidir .
7. ( ) Saçları korumak için koruyucu ürünler kullanılmalıdır.
8. ( ) Saç rengini açarken beyaz oranına dikkat edilmelidir.
9. ( ) Müşterinin saçlı derisinde tahriş, yara ve yanıkların olması saç rengini açmayı engellemez.
10. ( ) Saç rengini açmada kullanılan kimyasallar kuru, ışsız yerlerde saklanmalıdır.

## DEĞERLENDİRME

Modül sonunda kazandığınız bilgileri ölçmek amacıyla öğretmeniniz tarafından sorular hazırlanmıştır. Cevaplarınızı cevap anahtarıyla karşılaştırınız ve doğru cevap sayınızı belirleyerek kendinizi değerlendiriniz. Yanlış cevapladığınız konularla ilgili öğrenme faaliyetlerini tekrarlayınız. Tamamı doğru ise modülü başarıyla bitirdiniz.

# CEVAP ANAHTARLARI

## ÖĞRENME FAALİYETİ 1 CEVAP ANAHTARI

1	Saç rengini açma
2	Dip, tüm, parçalı
3	Işığın
4	Katalog
5	Toz
6	Kalıcı, geçici, yarı kalıcı

## ÖĞRENME FAALİYETİ 2 CEVAP ANAHTARI

1	Masaj
2	Ölçümlerine
3	Koruyucu
4	Bekleme

## MODÜL DEĞERLENDİRME CEVAP ANAHTARI

1	D
2	Y
3	D
4	Y
5	Y
6	Y
7	D
8	D
9	Y
10	D

## KAYNAKLAR

- ERKAN Ahmet, İbrahim GÜNGÖR, **Modern Kuaförlük Sanatında Eğitim**, Ankara 1992.
- HENDERSON Stephane, **Temel Kuaförlük Bilimi**, Gaye Matbaacılık San. AŞ, Ankara, 1995.
- MCGARRY Marguerite, **Tüm Kuaförlük Bilimi**, Gaye Matbaacılık San. AŞ, Ankara, 1995.
- <http://www.eczacibasi-schwarzkopf.com.tr/>
- [http://www.loreal.com.tr/\\_tr/\\_tr/](http://www.loreal.com.tr/_tr/_tr/)