

T.C.
MİLLÎ EĞİTİM BAKANLIĞI



MEGEP

(MESLEKİ EĞİTİM VE ÖĞRETİM SİSTEMİNİN
GÜÇLENDİRİLMESİ PROJESİ)

SERAMİK VE CAM TEKNOLOJİSİ

ANTİK FORM TASARIMI

ANKARA 2007

Milli Eğitim Bakanlığı tarafından geliştirilen modüller;

- Talim ve Terbiye Kurulu Başkanlığının 02.06.2006 tarih ve 269 sayılı Kararı ile onaylanan, Mesleki ve Teknik Eğitim Okul ve Kurumlarında kademeli olarak yaygınlaştırılan 42 alan ve 192 dala ait çerçeve öğretim programlarında amaçlanan mesleki yeterlikleri kazandırmaya yönelik geliştirilmiş öğretim materyalleridir (Ders Notlarıdır).
- Modüller, bireylere mesleki yeterlik kazandırmak ve bireysel öğrenmeye rehberlik etmek amacıyla öğrenme materyali olarak hazırlanmış, denenmek ve geliştirilmek üzere Mesleki ve Teknik Eğitim Okul ve Kurumlarında uygulanmaya başlanmıştır.
- Modüller teknolojik gelişmelere paralel olarak, amaçlanan yeterliği kazandırmak koşulu ile eğitim öğretim sırasında geliştirilebilir ve yapılması önerilen değişiklikler Bakanlıkta ilgili birime bildirilir.
- Örgün ve yaygın eğitim kurumları, işletmeler ve kendi kendine mesleki yeterlik kazanmak isteyen bireyler modüllere internet üzerinden ulaşabilir.
- Basılmış modüller, eğitim kurumlarında öğrencilere ücretsiz olarak dağıtılır.
- Modüller hiçbir şekilde ticari amaçla kullanılamaz ve ücret karşılığında satılamaz.

İÇİNDEKİLER

AÇIKLAMALAR	ii
GİRİŞ	1
ÖĞRENME FAALİYETİ – 1	3
1.1. Seramik Sanat Tarihinin Tanımı	3
1.2. Seramik Sanatına Konu Olacak Dönemler.....	4
1.2.1. Tarih Öncesi Çağlarda Anadolu.....	5
1.2.2. İlk Çağlarda Anadolu	9
1.2.3. Anadolu Uygarlıkları.....	14
1.3. Tasarıma Konu Olacak Formun Dönemini Belirlemek	17
UYGULAMA FAALİYETİ.....	18
ÖLÇME VE DEĞERLENDİRME.....	20
ÖĞRENME FAALİYETİ – 2	21
2. ANTİK FORM TASARIMI.....	21
2.1. Tasarımın Tanımı ve Önemi	21
2.2. Antik Form Tasarımının Unsurları.....	22
2.3. Antik Form Tasarımının Aşamaları	22
2.3.1. Antik form dönemini ve formu tespit etmek.....	22
2.3.2. Seçilen medeniyetlere ait desen özellikleri	23
2.4. Forma uygun desen çizmenin önemi.....	23
UYGULAMA FAALİYETİ.....	24
ÖLÇME VE DEĞERLENDİRME.....	25
ÖĞRENME FAALİYETİ – 3	27
3. ANTİK FORM TASARIMINI AÇIK KOYU ETÜT ETMEK VE RENKLENDİRMEK	27
3.1. Kara Kalem ile Etüt Etmek	27
3.1.1. Tanımlar	27
3.1.2. Uygulamada Dikkat Edilecek Noktalar.....	27
3.2. Antik Form Tasarımını Renklendirmek	28
3.2.1. Önemi	28
3.2.2. Antik Form Özelliğine Göre Renk Seçimi	28
3.2.3. Uygulama Örnekleri.....	28
UYGULAMA FAALİYETİ.....	30
MODÜL DEĞERLENDİRME	34
CEVAP ANAHTARLARI.....	36
ÖNERİLEN KAYNAKLAR.....	37
KAYNAKÇA	38

AÇIKLAMALAR

KOD	214T00045
ALAN	Seramik ve Cam Teknolojisi
DAL MESLEK	Serbest Seramik Şekillendiriciliği
	Antik Form Tasarımı
MODÜLÜN TANIMI	Sanat tarihinde yer alan antik dönemleri araştırarak o dönemlerdeki seramik formları artistik görüşle değerlendirip yeni tasarımlar çizmek ile ilgili temel bilgi ve becerilerin kazanıldığı öğrenme materyalidir.
SÜRE	40/32
ÖN KOŞUL	
YETERLİK	Çeşitli tarihsel dönemlere ait formları araştırarak, seçilen dönemin özelliklerini yansıtan formu tasarlayıp, açık-koyu etüt ederek renklendirmesini yapmak
MODÜLÜN AMACI	Genel Amaç Bu modül ile uygun ortam sağlandığında; antik formları araştırarak tasarımını yapacağınız formu dekoru ile birlikte tekniğine uygun olarak açık-koyu ve renkli etüt edebileceksiniz. Amaçlar 1. Çeşitli tarihsel dönemlere ait antik formları araştırarak, topladığınız veriler neticesinde tasarımı yapacağınız formun dönemini belirleyebileceksiniz. 2. Çeşitli tarihsel dönemlere ait antik formları araştırarak, topladığınız veriler neticesinde belirlediğiniz döneme ait formu ve deseni oluşturabileceksiniz. 3. Formu tasarlayarak açık-koyu ve renkli olarak etüt edebileceksiniz.
EĞİTİM ÖĞRETİM ORTAMLARI VE DONANIMLARI	Çalışma masası, resim kalemleri, eskiz defteri, renklendirmek için gerekli aparat, yazılı ve görsel kaynaklar. Ayrıca iş güvenliği ile ilgili ekipmanlar.
ÖLÇME VE DEĞERLENDİRME	Tamamladığınız her faaliyet sonrasında uygulamasını yaptığınız her faaliyet için kendinizi değerlendireceksiniz. Modülü tamamladığınızda öğretmeniniz size ölçme araçlarını uygulayarak kazandığınız bilgi ve becerileri değerlendirecektir.

GİRİŞ

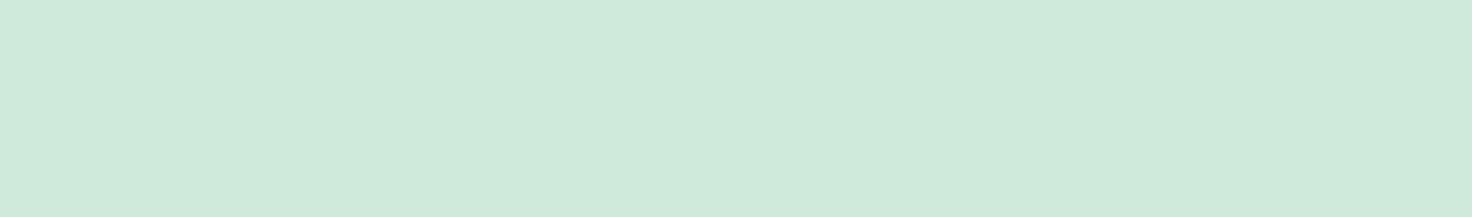
Sevgili Öğrenci ;

Bir kültürü geleceğe taşıyan, uygarlıkları kalıcı kılan en önemli unsur eserleridir. Sanatın bu anlamda kalıcı ve birleştirici bir özelliği vardır. İnsanlığın ilk yıllarından beri yaşanan mekana, ortama, kullanılan tekniğe göre sürekli gelişmiştir. Bu gelişime baktığımızda topraktan mamul eşyanın yapımı ile aynı paralellikte ilerlediğini görülür.

Tüm bu özellikleriyle hiç şüphe yoktur ki antik çağ sanatının en iyi izlenebildiği alanlardan biri seramiktir. Bu anlamda seramik yeni bir yüzyıla girdiğimiz şu günlerde bile kanıt olacak malzeme konumundadır

Sizler bu modülde hedeflenen yeterlilikleri kazandığımızda sanatın tarihsel süreci hakkında bilgilendiğiniz gibi seramik sanatına karşı kişisel bir bakış açısı kazanarak yaşadığınız bölgenin tarihine dolayısı ile sanatına daha duyarlı olacaksınız.





ÖĞRENME FAALİYETİ-1

AMAÇ

Bu faaliyette verilecek bilgiler doğrultusunda uygun atölye şartları sağlandığında çeşitli tarihsel dönemlere ait antik formları araştırarak, topladığınız veriler neticesinde tasarımı yapacağınız formun dönemini belirleyebileceksiniz.

ARAŞTIRMA

Sevgili öğrenci, aşağıda adı geçen tanımları ve soruları araştırmanız size öğretilecek faaliyeti daha kolay kavramanızı sağlayacaktır.

- Tarihsel dönemleri araştırınız.
- Yakın çevrenizdeki arkeoloji müzelerini gezerek yörenin tarihi formlarını inceleyiniz.
- Anadolu da uygarlık neden gelişmiştir? Araştırınız.

Araştırmalarınız için internetle bağlantı kurabilir, varsa arkeoloji müzesini gezebilir, kütüphanede araştırma yapabilirsiniz.

1. TARİHİ FORMLARI ARAŞTIRMAK VE KONYU BELİRLEMEK

1.1. Seramik Sanat Tarihinin Tanımı

Seramik sanat tarihine giriş yapmadan önce sanat tarihinin tanımını hatırlamakta fayda vardır. Sanat tarihi; İnsanın özünü, ortaya çıkışını ve oluşumunu yorumlayan, bunları kronolojik sıraya göre inceleyen, bu oluş içerisinde eserleri inceleyen, değerlendiren, ve kültürü oluşturan bilim dalıdır.

Bir bölgedeki sanat tarihine konu olacak sanatsal değerler incelendiğinde o toplumun kültürüne, yaşama ve dolayısı ile o toplumdaki günümüz sanatına etkileri yansımaları görülür.

İnsanoğlunun yaşantısını anlatan tarih, yarım milyon yıl öncesine kadar uzanan bir devreyi kapsar. Tarihçiler yazının bilinmediği devirlere tarih öncesi çağlar, yazının bulunmasıyla başlayan devirlere de tarih dönemleri adını vermektedirler. Bu tarih akışı içinde seramik ancak ateşin bulunmasıyla ilişkilendirildiğinden ilk seramik buluntuların MÖ onuncu ve dokuzuncu binlerde üretildiği saptanmıştır. En eski ve önemli seramik buluntular Türkistan'ın Aşkava bölgesinde (MÖ 8000) Filistin in Jericho bölgesinde (MÖ 7000)

Anadolu da hacılar ve Mezopotamya olarak adlandırılan Dicle-Fırat nehirlerinin arasında kalan bölgede bulunmuştur.

Bu açıdan bakıldığında Anadolu (küçük Asya) üç tarafının denizlerle çevrili oluşu, Avrupa ve Afrika arasında deniz yolu ve karadan kolayca bağlantı kurulması, olumlu iklim şartları, verimli toprakları ve bol su kaynaklarına sahip oluşundan ötürü göç ve istilaya uğramıştır. Gelen topluluklar sahip oldukları kültür ve medeniyetleri Anadolu'ya taşımışlardır. Ayrıca Anadolu'nun Mısır, Ege ve Yunan medeniyetlerine yakın bir konumda olması bu medeniyetlerden de etkilenmesinde önemli olmuştur.

1.2. Seramik Sanatına Konu Olacak Dönemler

Bu anlamda bakıldığında Anadolu kıtalar arası asırlardır köprü vazifesi olmuş adı bilinen 42 uygarlığı barındırmış, üç bin antik kente ev sahipliği yapmış dünyanın en zengin tarihsel mirasına sahiptir. Aşağıdaki kronolojik sıralama ile antik formları incelediğimizde dolayısı ile tüm tarihi kapsamı içine alabilecek şekilde antik formun tarihini görmüş olabiliriz.

Tarih Öncesi Çağlar da Anadolu

- Paleolitik Çağ (M.Ö 60.000-10.000)
- Mezolitik Çağ (M.Ö 10.000- 4000)
- Neolitik Çağ (M.Ö 8000- 5500)
- Kalkolitik Çağ (M.Ö 5500- 3000)
- Tunç Çağı (M.Ö 3500- 2000)

Tarih Dönemleri ilk çağlarda Anadolu

- Asurlular (M.Ö 1950- 1750)
- Hitit Sanatı (M.Ö 1750- 700)
- Frigya Sanatı (M.Ö 750-300)
- Lidya Uygarlığı (M.Ö 700-300)
- Helenistik Dönem (M.Ö 333-309)

Anadolu Uygarlıkları

- Yunan Sanatı
- Roma Sanatı
- Bizans Sanatı

1.2.1. Tarih Öncesi Çağlarda Anadolu

Tarih Dönemi: Paleolitik Çağ (M.Ö 50.000 – 10.000)

Dönemin belirgin özelliği: Yontma Taş Çağı olarak ta adlandırılır. Tarih öncesi çağlar içinde en eski ve en uzun olanıdır. İlk insan atalarının ortaya çıkış ve ilk aletlerin üretimi yoluyla sosyalleşme sürecine başlamıştır. Alt-orta-üst olmak üzere üç evreye ayrılır. Anadolu da 400.000 yıl öncesine ait buluntular vardır.

Anadolu da bulunduğu merkezler: Yarımburgaz, Antalya-Karin, Öküzini, Alanya-Kadrini ve üç ağızlı mağarası, Kayseri –Soğanlıdere, Adıyaman-Pirun mevkiinde

Seramik formların özelliği: Döneme ait seramik buluntuya rastlanmamıştır. Taştan baltalar, yaprak biçimli bıçaklar, fildişi heykelcikler, kibebe (özellikle bereketi ve doğurganlığı temsil eden şişman kadın heykelcikleri.) mağara duvar resimleri bu dönem ait buluntular arasındadır.(Resim1.1) İlk sanat eserlerinin verilmeye başlandığı dönemdir.

Tarih Dönemi: Mezolitik Çağ (M.Ö.10.000 – 8.000)

Dönemin belirgin özelliği: Orta Taş Çağı olarak ta adlandırılır. Paleolitik çağa kıyasla çok az değişiklik göstermektedir. Toprağa yerleşme ve daha çok suya yakın bölgelerde yerleşim izleri görülmüştür.

Anadolu da bulunduğu merkezler: Antalya-Beldibi, Karain ve Belbaşı mağaraları Anadolu'da Mezolitik Çağ'da, Samsun Tekkeköy, Antalya Beldibi ve Belbaşı kaya sığınaklarına rastlanmıştır.

Seramik formların özelliği: Verimlilik su ve kadın sembolleriyle anlatılmıştır.



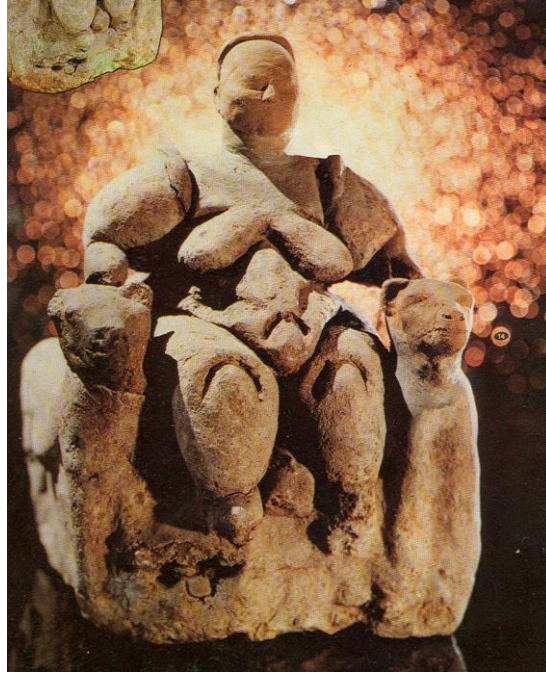
Resim 1.1: Pişmiş toprak kap (Hacılar)

Tarih Dönemi Neolitik Çağ (M.Ö 8.000 – 5.500)

Dönemin belirgin özelliği: Yerleşik toplumların kurulmaya başlandığı ilk köy örneklerinin görüldüğü dönemdir. İnsanlar çiftçilik yapmaya besin üretmeye başlamışlardır.

Anadolu da bulunduğu merkezler: Anadolu'da Söğüt Tarlası-Urfa, Çatalhöyük - Konya, Hacılar-Burdur, Köşkhöyük-Niğde bu çağın önemli yerleşim merkezleridir.

Seramik formların özelliği: Pişmiş toprak damga mühürler tarımsal üretimin yaygınlaştığını belgeleyen boynuzdan yapılmış oraklar en önemli buluntulardır. Son devirlerinde çanak çömlek örnekleri görülmektedir. Yine pişmiş kadın heykelcikleri ve seramik takılar en belirgin örneklerdir.



Resim 1.2: Pişmiş Toprak Ana Tanrıça Heykelciği Çatalhöyük

Çağın plastik sanatını temsil eden ve arkeoloji dilinde "Steatopijik" denilen kadın heykelcikleri, daha sonra Anadolu'da hemen her kültür evresinde görülen "Ana Tanrıça" tipinin ilk örnekleri sayılırlar.(Resim1.2) Adak heykelciği olarak kullanıldığına kuşku bulunmayan bu tanrıça tipi, yalnız heykelcik olarak değil, antropomorfik kap (insan biçiminde kap) olarak da tasvir edilmiştir. Hacılar menşeli, kadın şekli verilmiş, gözleri siyah obsidiyenle belirtilmiş çömlek bunun tipik örneğidir.(Resim1.3)



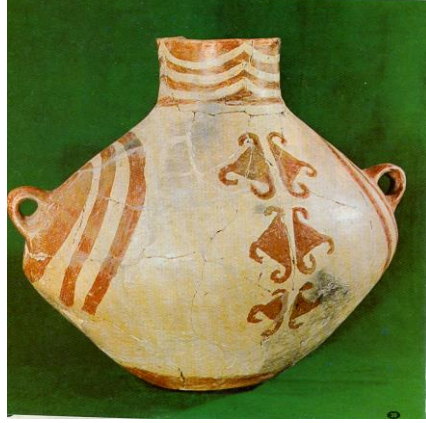
Resim 1.3: Pişmiş Toprak .Hacılar (M.Ö 7500-3000)

Tarih Dönemi : Kalkolitik Çağ (M.Ö.5.500 – 3.000)

Dönemin belirgin özelliği: Geç Neolitik çağın devamıdır. Bakır madenin ilk defa kullanılarak yaşam da yeni olanak ve imkanlar yaratılmıştır.

Anadolu da bulunduğu merkezler: En belirgin yerleşim yeri Burdur- Hacılarıdır. Bunun dışında Alişar, Alacahöyük, Samsun-İkiztepe, Çanakkale-Kumtepe, Göller bölgesi, Amik Ovası, Elazığ, Malatya ve Tarsusdur.

Seramik formların özelliği: Bu dönemde el yapımı çanak çömlekler teknik açıdan ileri bir düzeye erişmiştir. Parlak perdahlı tek renkli olarak çömleklerin yanı sıra zengin bezeklere sahip boyalı çanak çömlekler kalkolitik çağı temsil eder. Astarlı zemin üzerine kırmızıya çalan kahverengi ile yapılmış geometrik ve organik süsler kapların şekilleriyle uyum sağlamıştır. Süslü ve ilgi uyandıran kaplar erken Anadolu Kalkolitiğini belirleyen karakteristik sanat eserleridir. Ana tanrıça toprak kadın heykelcikleri bu çağda da devam etmiştir. İnsan ve hayvan biçimli kaplar görülmüştür.(Resim1.4)



Resim 1.4: Tarih Dönemi Tunç Çağı (M.Ö.3.000-2.000)

Dönemin belirgin özelliği: Eski Tunç Çağı- Orta Tunç Çağı- Yeni Tunç Çağı olarak üç evreye ayrılmıştır. Maden kullanımı yaygınlaşmıştır. Dört tekerli arabanın buluşu bu döneme rastlar. Ticaret ve maden işçiliği ilerlemiştir.

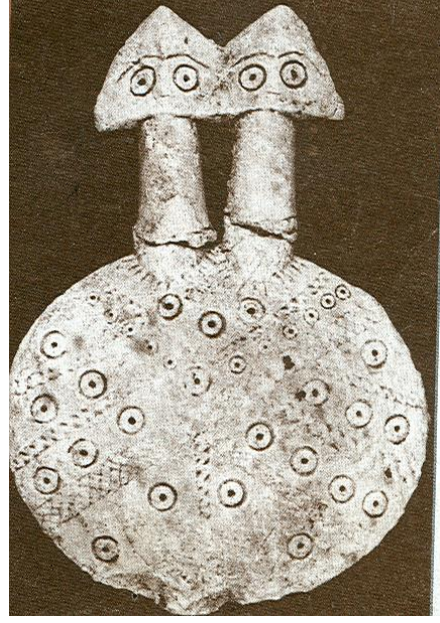
Anadolu da bulunduğu merkezler: Güneydoğuda İslahiye Bölgesi, Çukurova ve Amik Ovası, Batıda Toria Güneyde Elmalı yakınındaki Samahöyük, İç Anadolu da Karaoğlan, Eti yokuşu Polatlı Gordion, Koçumbeli, Güllüçek, Alışar, Alacahöyük, Kültepe, Hashöyük, Doğu Anadolu da Malatya çevresi, Elazığ, Erzurum'da Karaz Pulur. Kuzey Anadolu da Samsun, Sinop (Anadolu Uygarlıkları Ans.Cilt 1)

Seramik formların özelliği: Seramik yüzeylerde daha parlak ve keskin hatlar görülmektedir. Seramiklerde ip bezemesi ile yapılan dekorlara rastlanmaktadır. İp bezemesi, çamur yaşken üstüne ip bastırılarak yada çizilerek oymalar ve yatay şeritlerle yapılan süslemedir. Boyalı kaplar daha çok kırmızı ve açık zemin üzerine koyu renklerle süslüdür. Gerek kazıma ve gerekse boya ile süslü kaplarda motifler daima geometriktir. Seramik formlar genellikle gaga ağızlı testiler emzikli çaydanlıklar, tek kulplu kaseler, çift kulplu vazolar. İnsan yüzlü testiler şeklinde yapılmıştır.

Çağın sonlarına doğru madeni kaplardan taklit edilerek yapılan keskin köşeli formlar, gaga ağızlı testi formları artmıştır. Boya bezekli kaplar ve çömlekçi çarkçılığının geçiş döneminde yaygınlaştığı görülmüştür.



Resim 5: Güneş kursu. Alacahöyük (M.Ö 2300)



Resim 6: pişmiş toprak. İdoli

1.2.2. İlk Çağlarda Anadolu

Tarih Dönemi: Asur Ticaret Kolonileri Çağı (M.Ö.1950-1750)

Dönemin belirgin özelliği: Anadolu da yazılı tarihin başlangıcıdır. Mezopotamyalılar Asurlular öncülüğünde beraberlerinde dillerini, çivi yazılarını, mühür geleneğini, getirmişlerdir. Böylece yazılı tarih çağına girilmiştir.

Saraylar, yüksek taraçalar üstünde pişmemiş tuğladan yapılmış büyük yapılar, kare biçiminde yüksek kuleler yapmışlar ve sarayların içlerini mitolojiye özgü bol renkli figürlerle süslemişlerdir.

Anadolu da bulunduğu merkezler: Kültepe, Alişar, Bogazköy, Alacahöyük ve Acemhöyüktür.

Seramik formların özelliği: Bu dönemde seramik formlardaki zenginlik ve kalite daha da artmıştır. Bunun bir nedeni daha önce sadece Kayseri yöresinde bilinen çarkçılığın orta Anadolu da tanınmış olmasıdır. Tek renkli kaplar parlak astarlı ve perdahlıdır. Madeni görüntü verilmiştir. Geniş gaga ağızlı kaplar daha belirgin biçim özelliğine kavuşmuştur. (Resim1.7) Boyalı Çanak Çömlek krem zemin üzerine kırmızı kahverengi ve siyah geometrik motiflerle süslüdür. Dalgalı hatlar ve su kuşu motiflerde görülür. Aslan boğa koç gibi hayvan motifleri işlenmiştir. Riton adı verilen kaplar tanrıya içki sunmak amacıyla kullanılmıştır. (Resim 1.8 - 1.9) Erzak saklamaya yarayan büyük kaplar, süslemeli ocaklar ve

odaları aydınlatmak amaçlı kullanılmış üzüm salkımı biçiminde kandiller dönemin belirgin formlarıdır.



Resim 1.7: Gaga ağızlı pişmiş toprak **Resim 1.8-1.9:Riton içki kabı (antilop şeklinde)**
(çarık şeklinde) Kültepe

Tarih Dönemi: Hitit Uygarlığı (M.Ö.1750-1200)

Dönemin belirgin özelliği: Anadolu da merkezi sistemle idare edilen ilk devlet topluluğudur. Çok tanrılı dini inanışa sahiplerdir.Büyük tapınak ve surlar inşa etmişlerdir.

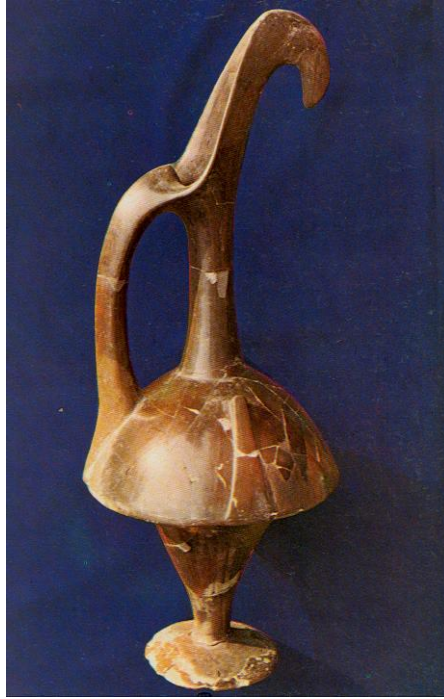
Anadolu da bulunduğu merkezler: Kayseri-Hattuşa, Alac höyük, en belirgin bölgelerdir. Başkenti Alacahöyük' tür.

Seramik formların özelliği: Güneş kursları olarak adlandırılan törensel sembollerde bu döneme aittir. Bunlar hayvan. Geometrik daire veya dikdörtgen biçimli olan bir sopaya geçirilerek dinsel törenlerde taşındığı sanılan objelerdir. Kabartmalı vazo, büyük boğa ritonları (dinsel içki kapları) matara biçimli kaplar, süzgeçli ve gaga ağızlı testiler en belirgin formlardır. Rölyefli seramikler üzerinde narfutive sanat denilen anlatımcı üslup Devrin seramik formları arasında, büyük boy banyo kapları, matara biçiminde kaplar, süzgeçli kaplar, kantharoslar ve çanak içindeki tanrıçalı kült kabı özellik kullanılmıştır. Ayrıca zarif biçimli, gaga ağızlı, testi tipi kült (mezar) eşyası olarak dinsel törenlerde kullanılmıştır. (Resim 1.10)

Anadolu seramik sanatının en parlak dönemlerinden biri de Hitit İmparatorluğu zamanıdır. (MÖ 1450-1500) Hitit seramiğinde metal kapların etkisi, sert, kıvrımlı formlara uzun boyun ve uzatılmış kulpların ilavesi görülür. Parçalar genellikle turuncu veya kırmızı angop ile astarlanmış ve çok iyi parlatılmıştır. Tek renkli seramik Hitit Kültürü'nde en üstün teknik düzeye ulaşmıştır. Hititleri sanatında yoğun Asur etkisi görülen Urartular izler. Hitit, Urartu ve Yunan etkisi taşıyan Frig Medeniyeti'nde (MÖ 750-300) renkli kap kacak olarak yapılmış seramiklerin yanı sıra mimaride terra kota olarak firizlerde kullanıldığı görülür



Resim 1.10: Pişmiş toprak içki kapları. Boğazköy



Resim 1.11: Gaga ağızlı kap

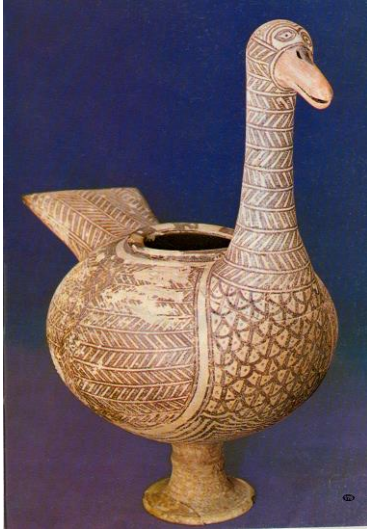
Tarih Dönemi: Frigya Uygarlığı (M.Ö.1200 - 700)

Dönemin belirgin özelliği : Orta ve Güneydoğu Anadolu'ya egemen güçlü bir krallık düzeyine ulaşmışlardır. Geç Hititlerin ve Etilerin altında kalmış olmak la birlikte Anadolu da özgün bir kültür oluşturmuşlardır.

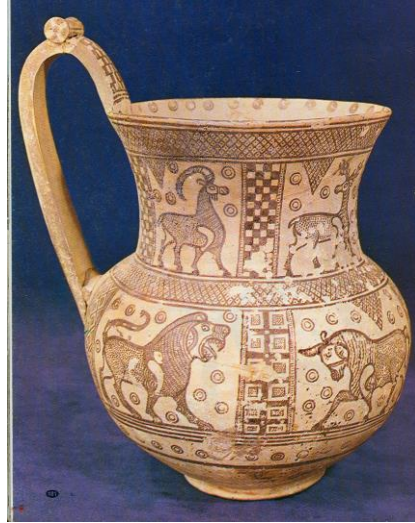
Anadolu da bulunduğu merkezler: Frigler'in başkenti Gordion bugünkü Yassihöyüktür. Bundan başka orta Anadolu'nun güney batısı, Afyon Eskişehir ve Ankara civarındır. Başkenti Gordion olmuştur.

Seramik formların özelliği: Mezarlarda sıkça rastlanılan seramiklerden anlaşıldığına göre çarkta biçimlendirilen seramikler siyah yada gri astarlı madeni kapların etkisinde kalarak ortaya çıkmıştır. Bezemelerde genellikle geometrik motifler vardır. Bunlar zig zag damalı, üçgen yada karelerdir. Bazı örneklerde ise panolara bölünmüş ve bu panoların içleri hayvan motifleri ile doldurulmuştur. Gövdeye yapışık emziği süzgeçli kaplar özellikle karakteristik olanlardır. Frig kültürünün bir tipik özelliği de fırınlamadan önce kapların üzerine desenleri basmaktır. (Resim 1.11- 1.12- 1.13)

Frig Çanak Çömlek Baskıları: Frig materyal kültürünün tipik özelliği, fırınlamadan önce kapların üzerine desenler basmaktır. Bu uygulama M.Ö. 8.yy'da başlar ve uzun yıllar devam eder. Burada görüldüğü gibi çanak çömleklere desen basma, Frigler'in güneydoğu Avrupa ve özellikle Trakya (Türkiye'nin Avrupa yakası, doğu Yunanistan, Bulgaristan) ile paylaştığı bir özellik olarak görülmektedir.



Resim 1.12: Ördek şeklinde kap



Resim1.13: Pişmiş toprak kap

Tarih Dönemi: Lidya Uygarlığı (M.Ö.700 - 300)

Dönemin belirgin özelliği: Lidya bugünkü Gediz ve Küçük Menderese nehirleri arasında kalan bölgenin ilk çağlardaki adıdır. Anadolu kültür ürünlerinin mirascılarıdır. 1960'lı yıllarda Batı Anadolu Bölgesinde yapılan kaçak kazılar sonucu yurt dışına kaçırılan kültür varlıkları daha sonra Karun veya Lidya hazineleri olarak anılmıştır. Bunlar çoğunlukla altın gümüş gibi kıymetli madenler kaplar mühürler duvar freskleri ve seramiklerdir. Parayı ilk kullanan devlettir.

Anadolu da bulunduğu merkezler: Salihli Ovası Başkenti Sard olmuştur.

Seramik formların özelliği: İki tip seramiğe rastlanmıştır Birincisi yerel sanatçılar tarafından bölgenin ünlü kremi için üretilen Idionlardır. (lidyon) İkinci tip ise hellenisttik dönem etkilerini taşıyan figürlü kaplardır.



Resim 1.13: Lidya seramik ürünleri

Tarih Dönemi: Hellenistik Dönem (M.Ö.333 -309)

Dönemin belirgin özelliği: Bu dönemde toplumun itibar ettiği değerler kaybolmuş tapınaklar önemini yitirmiştir. Makedonyalıların, Greklerin, Anadoluuların, Perslerin, Mısırlıların ve diğer ön Asya halklarının ve kültürlerinin karışıp kaynaşmasıyla yeni bir kültür ve tarih dönemi açılmıştır.

Anadolu da bulunduğu merkezler: Salihli Ovası, Gordion

Seramik formların özelliği: Formlar daha çok yunan tarzındadır. Geleneksel tekniklerle ürettikleri formlar üzerine yunan boya süslemelerini taklit etmişlerdir. Küçük heykeltçiler özellikle baş formları çokça işlenmiştir.

Tarih Dönemi: Hellenistik Dönem (M.Ö.333 -309)

Dönemin belirgin özelliği: Bu dönemde toplumun itibar ettiği değerler kaybolmuş tapınakları önemini yitirmiştir. Makedonyalıların, Greklerin, Anadoluuların, Perslerin,

Mısırlıların ve diğer ön Asya halklarının ve kültürlerinin karışıp kaynaşmasıyla yeni bir kültür ve tarih dönemi açılmıştır.

Anadolu da bulunduğu merkezler: Salihli Ovası, Gordion

Seramik formların özelliği: Formlar daha çok Yunan tarzındadır. Geleneksel tekniklerle ürettikleri formlar üzerine Yunan boya süslemelerini taklit etmişlerdir. Küçük heykelticiler özellikle baş formları çokça işlenmiştir. (Resim1.13)

Frig çömlekçiliğinde kullanılan şekiller, Helenistik Dönemde kaybolarak yerini farklı Yunan tarzı çeşitlere bırakır. İthal edilen Yunan çanak çömlekleri ayırt edici siyah sırlı bir yüzeye sahip olup kayda değer miktarlarda mevcuttur. Yerel çömlekçiler, ithal edilen bu çanak çömlekleri esas alıp erken Frig Döneminden beri süregelen geleneksel teknikleri kullanarak Yunan şekillerinin taklitlerini üretip, Yunan boya süslemelerini de taklit etmişlerdir.

Hellenistik kültürünün diğer bir yönü, kalıplanarak yapılmış terrakota küçük heykelticilerde ve çanak çömlekler için plastik süsleme gibi Yunan üsluplu küçük boyutlu heykelticiliğin kullanımında görülür.



Resim 1. 13: Helenistik dönem ürünleri

1.2.3. Anadolu Uygarlıkları

Tarih Dönemi: Yunan Sanatı

Dönemin belirgin özelliği: En önemli yapı türleri tapınaklardır. Tapınaklar Dor-Korint ve İyon nizamı olarak adlandırılmışlardır. İlk çağda Batı Anadolu yerleşimlerinde bulunan megaron tipi yapıların zamanla gelişmiş örnekleridir.

Anadolu da bulunduğu merkezler: Anadolu da ilk yerleşim bölgeleri Efes, Milet Foça, İzmir ve Bergama'dır.

Seramik formların özelliđi: Antik yunan sanatında seramik kaplara diđer kùltùrlerden daha çok deđer verilmiřtir. Seramik kaplar bařlıca dùrt kullanım grubuna ayrılmıřlardır.

- a- Depolama ve tařıma amaçlı kullanılan anforalar.
- b- İçki kapları
- c- Eřya ve koku koymakta kullanılan kaplar.
- d- Özel tùren kapları

Genellikle mitolojik sahnelerin iřlendiđi siyah figùrlù tekniktir. Bu teknikte resim aık kırmızı kil yùzeyi ùzerine siyah gùlge olarak yapılmıř ve detaylar kazıma izgileri ile sađlanmıřtır. Dođal olarak bu kazıma sùslemeye sert bir hava katmaktadır. Yardımcı renkler olarak koyu kırmızı ve beyaz da kullanılmıřtır. Siyah figùr tekniđinden en çok yùz yıl sonra bulunan Kırmızı Figùr Tekniđi ise resmedilecek figùrlerin kilin rengine bırakılması ve figùrlerin dıřındaki alanın siyah boyanması esasına dayanır. Ardından, detaylar kırmızı figùrùn iine siyah fıra ile boyanmaktadır. Bu řekilde sert kazıma izlerinin yerini daha yumuřak, ùstelik derinlik ve üçüncü boyut hissi veren izgilere bırakmıřtır. Ayrıca, bu teknik viřne kırmızısı, beyaz, altın sarısı gibi renklerle de yapılmıřtır. (Resim1.14- 1.15)



Resim1.14: Yunan kapları



Resim 1.15: Anfora

Tarih Dönemi: Roma Sanatı

Dönemin belirgin özelliği: Özellikle mimarlık alanında yapıtlar bırakmışlardır. Basilika, anfiteatro hamamlar örnekler tüm Anadolu ya yayılmıştır.

Anadolu da bulunduğu merkezler: Anadolu Kapadokya bölgesi

Seramik formların özelliği: Antik yunan sanatında Romalılar, plastik sanatların portre ve tarihi kabartma kolunda ise orijinal yapıtlar ortaya koymuşlardır. Roma portre sanatı ölümler kültüründen doğmuştur. Yunan portrelerinde görülen idealizm yerine realist bir üslup uygulamışlar ve bugünlere benzer portreler yaratmışlardır. Roma cumhuriyet döneminde portrelerde kişisel hatların realist bir tarzda gösterilmesine önem verilmiştir. Çeşitli ekollerin oluştuğu heykel sanatı Romalılarca çok sevilen portre sanatına kolaylıkla uymuştur. Anadolu'da sanatkarlar sadece mermeri değil, bronz ve fildişi gibi malzemeleri de ustalıkla işlemişlerdir.(Resim1.16)



Resim 1.16: Roma dönemi seramikleri

Tarih Dönemi: Bizans Sanatı

Dönemin belirgin özelliği: Bizans Sanatının bizim için önemi, sahip olduğumuz topraklarda yaşamış ve gelişmiş bir sanat olmasıdır.

Anadolu da bulunduğu merkezler: Bizans uygarlığı esası Roma'ya dayanan ve Balkanlar, Trakya, Anadolu ve kısa bir süre de Mısır, Suriye topraklarında kurulmuş ve buralardaki eski uygarlıkların gelenek ve zevklerini bünyesinde toplayarak, kendine özgü yüksek bir uygarlık haline gelmiş bir ortaçağ Hıristiyan toplumdur. Esas kaynağı Anadolu olmuş, doğudan geniş ölçüde ilham ve etkiler almıştır. En önemli bölge Kapadokya bölgesidir.

Seramik formların özelliği: Bizans sanatının başlangıcı kesin bir çizgi ile ayrılamaz. Bu sanat, Hellenistik ve Roma Sanatı geleneklerinden alınan motiflerle, Hıristiyanlığın mistik duygularını ve Anadolu insanının yaratıcı gücünü birleştiren özgün bir sanattır.

1.3. Tasarıma Konu Olacak Formun Dönemini Belirlemek

Anadolu da yaşamış olan uygarlıklara ait formlar incelendiğinde en yaygın formun M.Ö 2000 yıllarda daha çok Alişar, Alacahöyük, Kültepe taraflarında izler bırakmış olan Asurlulara ait gaga ağızlı formun sıkça kullanıldığı görülmüştür. Hemen hemen tüm uygarlıklarda işlenmiş form olma özelliğinden dolayı form oluşturmada kullanılması uygun olacaktır.

Anadolu'ya en yakın medeniyet olan Yunan sanatında çokça kullanılan Anadolu da mezar saklama kabı olarak örneklerine sıkça rastlanılan ve modernize edilmeye uygun bir form olmasından dolayı amfora formu yeni tasarlanacak forma konu olarak seçilmiştir.

UYGULAMA FAALİYETİ

Aşağıdaki işlem basamaklarından faydalanarak Antik form tasarım araştırması yapınız.

İşlem Basamakları	Öneriler
<ul style="list-style-type: none">➤ Tarih dönemleriyle ilgili araştırma yaparak veri toplayınız.➤ Topladığımız verilerden dönemlerin plastik sanatlar la ilgili verilerini değerlendiriniz.➤ Tasarımınıza konu olacak dönemi belirleyiniz.➤ Tasarımını yapacağınız dönemin desen, motif, renk özelliklerini araştırınız.	<ul style="list-style-type: none">➤ Araştırma yaparken yazılı ve görsel kaynaklardan başka çevrinizdeki müzelerden faydalanınız.➤ Dönemi ve konuyu belirlerken öğretmeninize danışınız.

UYGULAMALI TEST

Öğrenme faaliyetinde kazandığınız beceriler doğrultusunda. Araştırmanızı yaparak bu uygulamayı aşağıdaki kriterlere göre değerlendiriniz.

Bu faaliyet kapsamında aşağıda listelenen davranışlardan kazandığınız becerileri Evet ve Hayır kutucuklarına (X) işareti koyarak kontrol ediniz.

Değerlendirme Ölçütleri	Evet	Hayır
1. Tarih dönemleriyle ilgili araştırma yaparak veri topladınız mı?		
2. Topladığınız verilerden dönemlerin plastik sanatlar la ilgili verilerini değerlendirdiniz mi.?		
3. Tasarımınıza konu olacak dönemi belirlediniz mi?		
4. Tasarımını yapacağınız dönemin desen, renk özelliklerini incelediniz mi?		

DEĞERLENDİRME

Yapılan değerlendirme sonunda “HAYIR” şeklindeki cevaplarınızı bir daha gözden geçiriniz. Kendinizi yeterli görmüyorsanız öğrenme faaliyetini tekrar ediniz. Cevaplarınızın tamamı Evet ise bir sonraki faaliyete geçiniz.

ÖLÇME VE DEĞERLENDİRME

Bu faaliyet sonunda kazandığınız bilgileri aşağıdaki soruları cevaplandırarak ölçünüz.

OBJEKTİF TESTLER (ÖLÇME SORULARI)

Aşağıdaki cümlelerde boş bırakılmış alanları uygun kelimelerle doldurunuz.

1. tarih öncesi çağlar içinde en eski ve en uzun olanıdır. İlk insan atalarının ortaya çıkış ve ilk aletlerin üretimi bu çağa rastlar.
2. Orta Taş Çağı olarak ta adlandırılır. Paleolitik çağa kıyasla çok az değişiklik göstermektedir.ve daha çok suya yakın bölgelerde yerleşim izleri görülmüştür.
3. İnsanlar çiftçilik yapmaya besin üretmeye başlamışlardır.öncesi devir olarak bilinir.
- 4- döneminde el yapımı çanak çömlekler teknik açısından ileri bir düzeye erişmiştir. Parlak perdahlı tek renkli olarak çömleklerin yanı sıra zengin bezeklere sahip boyalı çanak çömlekler bu çağı temsil eder.
5. Asur kolonileri çağında seramik formlardaki zenginlik ve kalite daha da artmıştır. Bunun bir nedeni daha önce sadece Kayseri yöresinde bilinenorta Anadolu da tanınmış olmasıdır.
6. Güneş kursları olarak adlandırılan törensel sembollerdeaittir
7. Lidya uygarlığı Batı Anadolu Bölgesinde yapılan kaçak kazılar sonucu yurt dışına kaçırılan kültür varlıkları daha sonraveya Lidya hazineleri olarak anılmıştır.
8. Bizans sanatı Hıristiyanlığın mistik duygularını ve Anadolu insanının yaratıcı gücünü birleştiren

DEĞERLENDİRME

Sorulara verdiğiniz cevaplar ile cevap anahtarınızı (Değerlendirme kriterleri) karşılaştırınız, cevaplarınız doğru ise uygulamalı teste geçiniz. Yanlış cevap verdiyseniz öğrenme faaliyetinin ilgili bölümüne dönerek konuyu tekrar ediniz.

ÖĞRENME FAALİYETİ-2

AMAÇ

Bu faaliyette verilecek bilgiler doğrultusunda uygun atölye şartları sağlandığında çeşitli tarihsel dönemlere ait antik formları araştırarak, topladığınız veriler neticesinde belirlediğiniz döneme ait formu ve deseni oluşturabileceksiniz.

Sevgili öğrenci, aşağıda adı geçen tanımları ve soruları araştırmanız size öğretilecek Faaliyeti daha kolay kavramanızı sağlayacaktır.

ARAŞTIRMA

- Yakın çevrenizdeki arkeoloji müzelerini gezerek yörenin tarihi formlarını inceleyiniz.
- Belirlediğiniz dönemin özelliklerini araştırınız.
- Belirlediğiniz formun kullanım alanlarını, desen özelliklerini araştırınız.

Araştırmalarınız için internetle bağlantı kurabilir, varsa arkeoloji müzesini gezebilir, kütüphanede araştırma yapabilir. Sanat tarihi öğretmenlerinizle bağlantı kurabilirsiniz.

2. ANTİK FORM TASARIMI

2.1. Tasarımın Tanımı ve Önemi

Tasarılama (hayal etme, kurgulama) eylemi sonucunda belirlenen ve asıl yapının gerçekleştirilmesi sırasında yönlendirici olan proje, çizim, maket ve buna benzer ürünlerin tümüdür. Bu tanıma göre:

- Tasarılama zihinde hazırlanan bir düşüncüyü ve bir eylemi gerçekleştirmektedir.
- Tasarım ise, zihinde tasarlanan bir düşüncenin, bir eserin ilk biçimi sayılabilir.
- Tasarı, çizilen ilk biçim anlamına gelmektedir.

Tasarımın tam olarak ifade edilebilmesi için geliştirilip olgunlaştırılması gerekir. Öyleyse sanat tasarımının doğuşunu insanlık tarihinin başlamasıyla birlikte var olduğunu kabul etmek gerekir. Tasarım çalışmalarında konu tek başına hiçbir şey ifade etmez, ancak sonuca ulaşmak için öz ve biçim ilişkisini ortaya çıkaracak olan, öge konudur. İnsanın yaşadığı ortamda her olay, her varlık tasarım için bir konu oluşturabilir. Tarih boyunca konular insanoğlunun kendi oluşturduğu efsaneler, mitolojik öyküler, dinsel semboller ve toplumlar arası kaynağını oluşturmuştur

2.2. Antik Form Tasarımının Unsurları

Antik form tasarımı yaparken asıl amacımız tarihi formları arařtırmak bugün ile gemiř arasındaki köprüyü kuracak yeni formlar üretmek, tarihi formlar ışığında kendinizden yorum getirmek olmalıdır. Ařağıdaki maddeleri içermelidir:

- Tasarımın amacı olmalıdır.
- Özgün olmalıdır.
- Tasarımcısına özgü olmalıdır.
- Belli bir içeriğı olmalıdır.
- Estetik deęer tařımalıdır.
- Geleneksel izler tařımalıdır.
- Bilgi birikimi ve yaratıcılığın ürünü olmalıdır.
- Amacı belli olmalıdır.(Fonksiyonellik mi? Orijinallik mi? ön planda olacak)

2.3. Antik Form Tasarımının Ařamaları

Arařtırmacı olmak tasarımcı olmanın temel öęesidir. Buna göre mümkün olduęunca net ve anlaşılır bir tasarım için yukarıdaki maddeler ışığında üç boyut çözümlmeleri de yapıp çizgi yön ölçü doku oran orantı ve renk gibi ilkelerde göz önüne alınmalıdır. Antik form bütün bu öęelerin bir bütünü olmalıdır. İşlem sırasını maddelemek gerekirse;

- Konu tespit edilir
- Konu ile ilgili arařtırma yapılır.
- Olanak ve kořullar ortaya konur.
- Bilgiler derlenerek ana fikir belirlenir.
- Veriler biçimlendirme ařamaları ile deęerlendirilir.
- Zihinde canlandırılan taslak uygun malzemeler seçilerek iki boyuta aktarılır.
- İki boyut üzerinde üç boyutu verecek hacimsellik kazandırılır.

2.3.1. Antik form dönemini ve formu tespit etmek

Tarih devirlerine baktığımızda ve en yaygın kullanılan formların ortak özelliğinin gaga ağızlı formlar olduęunu görüyoruz. Bu yüzden gaga ağızlı form eskizleri yapmanın uygun olacağı düşünölmüřtür.

Tasarıma konu olacak dönemler

Tarih öncesi çağlarda Tun Çağı (M.Ö.3.000-2.000)
İlk çağlarda Anadolu da Asur Ticaret Kolonileri Çağı(M.Ö.1950-1750)
Hitit Uygarlığı (M.Ö.1750-1200)

Gaga ağızlı formun tanımı

Gaga ağızlı formlar Anadolu uygarlıklarında farklı amaçlarla kullanılmıştır. Bunlar: Tek kulplu maşrapa, çaydanlık, testi , süzgeçli su kabı, dinsel törenlerde kullanılan içki kabı gibi.

Tunç çağının sonlarında gaga ağızlı formlar madeni kapların taklidi sonucunda oluşmuş formlardır. Bu devirde testi formu olarak kullanılmışlardır. Hitit döneminde gaga ağızlı formlar geniş ağızlı kulplu ve testi olarak kullanılmıştır. Dönem sonuna doğru kaplar incelmış daha narin bir görünüm almışlardır. Çaydanlık olarak kullanılmaya başlanmışlardır. Tarihsel dönemin sonlarında yalnız kült denilen mezar eşyası olarak dinsel törenlerde kullanılmışlardır. Asur kolonileri çağında günlük ihtiyaçlara cevap verebilecek biçimsel zenginliğe kavuşmuşlardır. Ağız formları kullanıma göre değişmiştir.

Gaga ağızlı formların ağızlarından suyun kolayca akabilmesi için yonca ağızlı formlardaki gibi ağız kısmı yuvarlak olarak kesilir. Stilize etmeye uygun bir formdur. Hitit çağının sonlarında fonksiyonellikten yani kullanımdan çok form ön plana çıkmıştır.

2.3.2. Seçilen medeniyetlere ait desen özellikleri

Hitit sanatının en belirgin özelliklerinden birisi aslan, antilop, domuz, kartal, balık, boğa, tavşan gibi stilize hayvan başı biçimleri formların yüzeylerinde süsleyici öğeler olarak kullanılmıştır. Yine seramiğin hayvan ve kuş figürleri ile süslenmesi Asur kolonileri çağının özelliklerindedir.

2.4. Forma uygun desen çizmenin önemi

Hiçbir formda kavram ve dekorlama tekniği kediliğinden oluşmaz. Çeşitli evreler geçirmek zorundadır. Neolitik çağda keramik döneminin başlaması tarihçilere önemli belgeler sunmuştur. Bir ulusun topluluğun yaşamı o toplulukta yaşayan insanların oluşturduğu çanak çömlek parçaları ve onların üzerine uygulanan desenlerle aydınlatılmıştır. Seramik hammaddesinin kolay ulaşır bir malzeme olması, antik seramiği daha önemli kılmıştır.

Tarihçiler dünyanın oluşumuna cevap ararken İspanyadaki Altamira mağaralarında bulunan Paleolitik çağ insanların yaptığına karar verilen bir çeşit izleme, kazıma dekor tekniğinde olan resimleri kullanarak başlamışlardır. Anadolu da Paaleolitik çağ Antalya yakınlarındaki Karain mağarası, Beldibi, Öküzini Alanya'daki Kadını, Isparta daki Karain ve Hatay Samandağ'daki mağara kazılarla aydınlanmıştır. Form ve desen bir dönemin tarihsel belgeleridir. Bu yüzden tasarlanacak forma uygun desen çizmek çok önemlidir.

UYGULAMA FAALİYETİ

Kullanılacak Araç Gereçler

- Resim kağıdı yada parşömen kağıtları (35 x 50)
- Resim kalem (2B,3B,4B)
- Hamur silgi

Aşağıdaki işlemleri tamamladığınızda tespit ettiğiniz gaga ağızlı formlara ilişkin bilgiler toplayarak form eskizleri geliştirip yeni döneme ve forma uygun desen tespit edebileceksiniz.

İşlem Basamakları	Öneriler
➤ Araç gerecinizi hazır hale getiriniz.	➤ Yukarıda adları geçen tarihsel dönemlerdeki seramik form özelliklerini hatırlayınız.
➤ Formu tasarlayacağınız dönem özelliklerine göre eskizler yapınız.	
➤ Hazırladığınız eskizleri değerlendiriniz.	
➤ Çalışmanızı yapacağınız eskiz çizimini tespit ediniz.	➤ Öğretmeninize danışınız.
➤ Eskiniz çiziminiz üzerinde dönemin özelliklerini taşıyan desen araştırmanızı yapınız.	
➤ Kullanacağınız deseninizi belirleyiniz.	
➤ Tespit edilen desenin forma uygunluğunu değerlendiriniz.	

Bu faaliyet sonunda kazandığınız bilgileri aşağıdaki soruları cevaplandırarak ölçünüz.

OBJEKTİF TESTLER (ÖLÇME SORULARI)

Aşağıdaki soru cümlelerinin başına doğru ise D yanlış ise Y koyunuz.

1. () Tasarlama zihinde hazırlanan bir düşünceyi ve bir eylemi gerçekleştirmektedir
2. () Tarih boyunca konular insanoğlunun kendi oluşturduğu efsaneler, mitolojik öyküler, dinsel semboller ve toplumlar arası kaynağını oluşturmaya yetmemiştir.
- 3.() Antik form tasarımı yaparken asıl amacımız tarihi formları araştırmak bugün ile geçmiş arasındaki köprüyü kuracak yeni formlar üretmek , tarihi formlar ışığında çağdaş formlar yaratmaktır.
4. () Çizgi yön ölçü doku oran orantı ve renk gibi ilkelerin tasarımda çok fazla etkisi yoktur.
5. () Seramiğin hammaddesinin kolay ulaşır bir malzeme olması , en yaygın malzeme olması ve duyguları en çabuk ifade edebilecek malzeme olması antik seramiği daha önemli kılmıştır.
6. () Eskizler yaparken belirlenen dönemin desen özelliklerine göre çizim yapmak gerekir.

DEĞERLENDİRME

Sorulara verdiğiniz cevaplar ile cevap anahtarınızı (Değerlendirme kriterleri) karşılaştırınız, cevaplarınız doğru ise uygulamalı teste geçiniz. Yanlış cevap verdiyseniz öğrenme faaliyetinin ilgili bölümüne dönerek konuyu tekrar adınız.

UYGULAMALI TEST

Öğrenme faaliyetinde kazandığınız beceriler doğrultusunda dönemi ve deseni belirlenmiş konunuza göre eskizlerini hazırladığınız uygulamayı aşağıdaki kriterlere göre değerlendiriniz.

Bu faaliyet kapsamında aşağıda listelenen davranışlardan kazandığınız becerileri evet ve hayır kutucuklarına (X) işareti koyarak kontrol ediniz.

Değerlendirme Ölçütleri	Evet	Hayır
1. Araç gerecinizi doğru olarak seçip hazır hale getirdiniz mi?		
2. Size verilen dönemin seramik form özelliklerini araştırdınız mı?		
3. Eskizler geliştirdiniz mi?		
4. Eskizlerini öğretmeninizle birlikte değerlendirdiniz mi?		
5. Kara kalem ile etüt edeceğiniz eskiz çalışmanızı belirlediniz mi?		
6. Çalışma yerinizi ve malzemelerinizi düzenli bıraktınız mı?		

DEĞERLENDİRME

Yapılan değerlendirme sonunun da “HAYIR” şeklindeki cevaplarınızı bir daha gözden geçiriniz. Kendinizi yeterli görmüyorsanız öğrenme faaliyetini tekrar ediniz. Cevaplarınızın tamamı evet ise bir sonraki faaliyete geçiniz

ÖĞRENME FAALİYETİ-3

AMAÇ

Bu faaliyette verilecek bilgiler doğrultusunda uygun atölye şartları sağlandığında çeşitli tarihsel dönemlere ait antik formları araştırarak, topladığınız veriler neticesinde belirlediğiniz döneme ait formu tasarlayarak açık-koyu ve renkli olarak etüt edebileceksiniz.

ARAŞTIRMA

Sevgili öğrenci, aşağıda adı geçen tanımları ve soruları araştırmanız size öğretilecek faaliyeti daha kolay kavramanızı sağlayacaktır.

- Tasarımı açık-koyu ışık –gölge ile ifade edebilmek için örnekleri inceleyiniz.
- Açık-koyu ile ilgili bilgilerinizi kontrol ediniz.
- Form tasarımını yaptığınız dönemin sırları ve sırlama özelliklerin araştırınız.

3. ANTİK FORM TASARIMINI AÇIK KOYU ETÜT ETMEK VE RENKLENDİRMEK

3.1. Kara Kalem ile Etüt Etmek

3.1.1. Tanımlar

Işığın nesnelere, objelere ve çizimler üzerinde yayılırken oluşturduğu açık orta-koyu ton (degrade) değerlerine ışık gölge denir.

Işık objeyi her noktadan aynı şiddetle aydınlatmadığı için ışığın geliş yönüne yakın yüzeyler daha fazla ışık alır ve açık değerdedir. Işığa uzak ve arkada kalan yüzeyler daha az ışık aldığından koyu değerdedir görünürler. Bu değerlere açık koyu denir.

Tasarlanan form etüt edildiğinde iki boyut üzerinde üç boyutlu yani hacmi ve derinliği ile görülür. Böylece kazandırılan derinlik etkisi ile formu daha gerçekçi algılayarak sorun ve çözümleri arayabilir formun tamamlanmış hali ile ilgili bağlantıları kurabiliriz.

3.1.2. Uygulamada Dikkat Edilecek Noktalar

Açık koyu çalışmalarında gölgeleme işlemi formların yüzey karakterini yansıtacak şekilde etüt edilmelidir.

Açık koyu uygulama yaparken çizgiler formun özelliğine göre kullanılır.

3.2. Antik Form Tasarımını Renklendirmek

3.2.1. Önemi

Tasarımda renklendirme çok önemlidir. Çünkü antik form araştırma süreci diğer özgün formlara göre farklılıklar gösterir. Tasarlanan her noktanın dayandırılacağı somut veriler ve bunların ışığında kişisel yorum ve çağdaş çizgiler ile şekillendirilen orijinal form vardır. Yine renklendirme ile formun bitmiş halinde alacağı son şekli görmemizi sağlar. Buda antik form tasarımının bir parçasıdır.

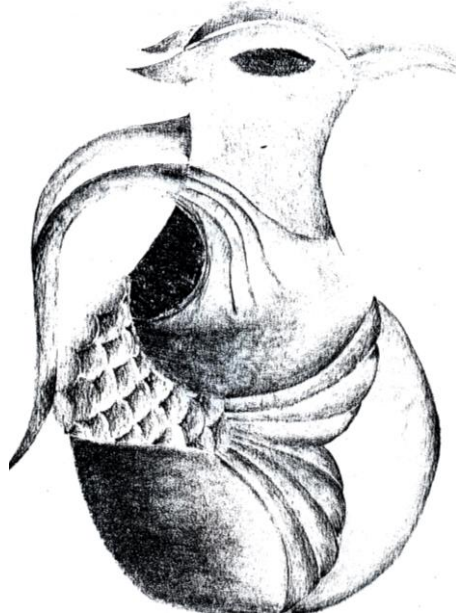
3.2.2. Antik Form Özelliğine Göre Renk Seçimi

Formun ait olduğu dönem özelliklerine göre kullanılan teknik, sır, astar, boya özellikleri bilinerek bunlara göre renk araştırması yapılırsa sonuç başarılı olur. Kullanılacak sırların, astarın, boyanın renk, pişirim, fırın ortamındaki gelişimi gibi teknik bilgilerin de araştırılmış olması gereklidir.

Yukarıdaki faaliyette açık-koyu ile etüt edilmiş form, dönemin özellikleri incelendiğinde beyaz çamur üzerine kırmızı astara karar verildiğinden renklendirmede çamur ve sır özellikleri dikkate alınarak yapılacaktır.

3.2.3. Uygulama Örnekleri

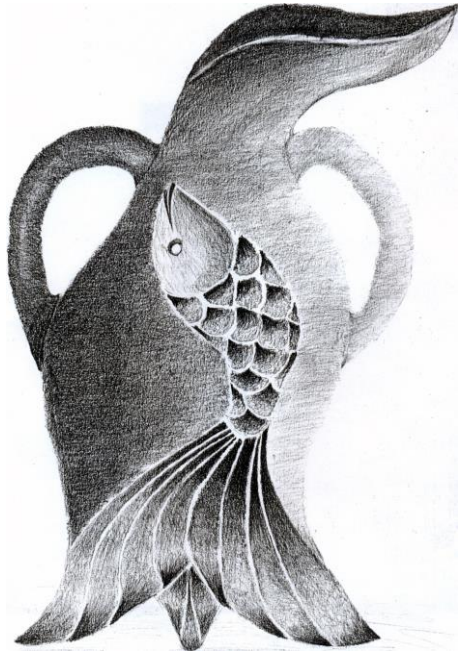
Aşağıda karakalem ile etüt edilmiş örnekler gösterilmiştir örnekleri İnceleyiniz. (Resim 3.1 - 3.2 - 3.3)



Resim 3.1: Karakalem ile etüt etme



Resim 3.2: Karakalem ile etüt etme



Resim 3.3: Karakalem ile etüt etme

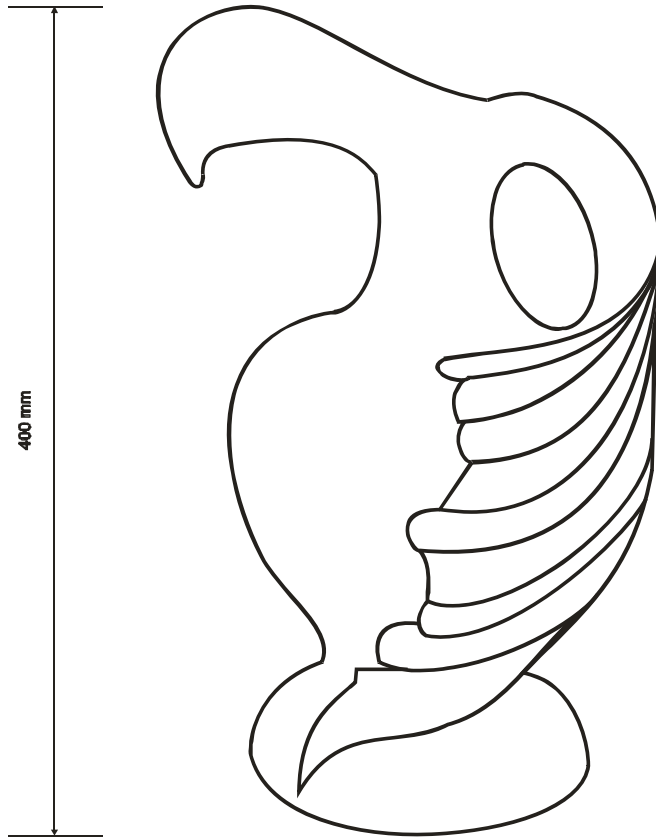
UYGULAMA FAALİYETİ

Kullanılacak Araç Gereçler

- Resim kağıdı (35 x 50 Tekniğe uygun)
- Resim kalem (2B,3B,4B)
- Hamur silgi
- Eskiz çizimler

Aşağıdaki işlemleri tamamladığınızda seçtiğiniz formun yüzey karakterini yansıtacak şekilde açık-koyu uygulamasını ve renklendirmesini yapmış olacaksınız.

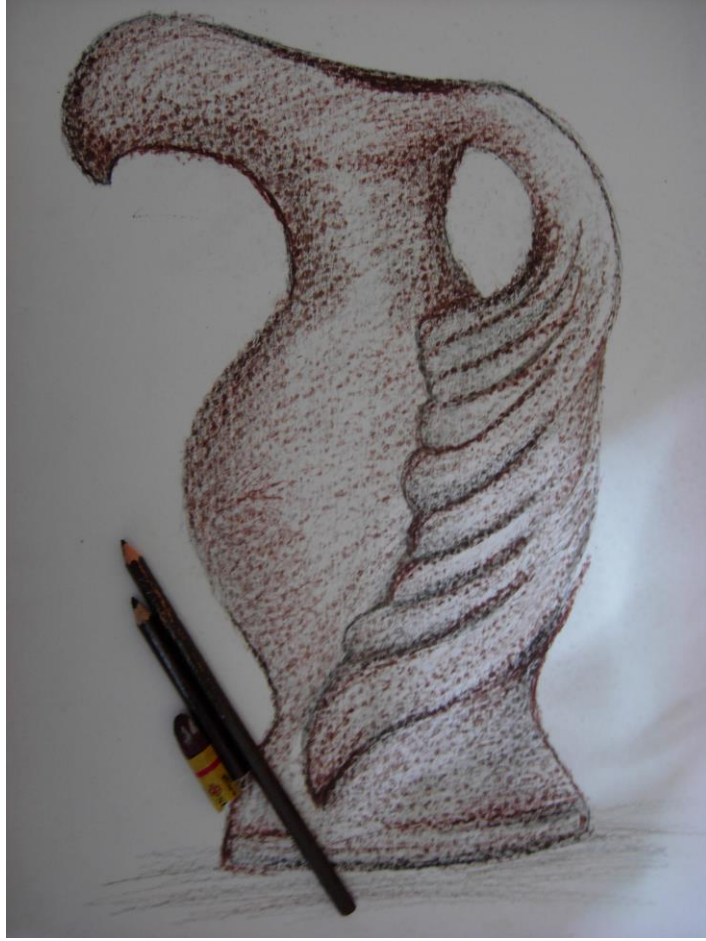
1. Kullanılacak araç ve gereçleri temin ediniz.
2. 1/1 ölçeğinde tasarımınızın yapım resmini çiziniz.



3. Tasarımı açık koyu deęerlerde etüt ediniz.



4. Renklendirme yöntemini tespit ediniz.
5. Seçtiğiniz teknięe uygun olarak tasarımınızı renklendiriniz.



6. Uygulama karşısında sorun ile karşılaşırsanız öğretmenize başvurunuz.
7. Yaptığınız çalışmayı tekniği kullanma açısından ve formunuzu teknik açıdan değerlendirmesini yapınız.

UYGULAMALI TEST

Öğrenme faaliyetinde kazandığınız beceriler doğrultusunda dönemi ve deseni belirlenmiş formu açık koyu etüt ederek renklendirmesini yapınız. Bu uygulamayı aşağıdaki kriterlere göre değerlendiriniz.

Bu faaliyet kapsamında aşağıda listelenen davranışlardan kazandığınız becerileri EVET VE HAYIR kutucuklarına (X)işareti koyarak kontrol ediniz.

Değerlendirme Ölçütleri	Evet	Hayır
1. Araç gerecinizi doğru olarak seçip hazır hale getirdiniz mi?.		
2. Etüdünü yapacağınız eskiz çalışmanızı seçtiniz mi?		
3. Tasarımınızın yükseklik ölçüsünü belirlediniz mi?		
4. 1/1 ölçeğinde tasarımınızın yapım resmini çizdiniz mi?		
5. Renklendirme yöntemini tespit ettiniz mi?		
6. Seçtiğiniz tekniğe uygun olarak tasarımınızı renklendirdiniz mi?		
7. Yaptığınız çalışmayı tekniği kullanma açısından ve formunuzu teknik açıdan değerlendirmesini yaptınız mı?		
8. Çalışma yerinizi ve malzemelerinizi temizlediniz mi?		

DEĞERLENDİRME

Yapılan değerlendirme sonunda “HAYIR” şeklindeki cevaplarınızı gözden geçiriniz. Kendinizi yeterli görmüyorsanız öğrenme faaliyetini tekrar ediniz. Cevaplarınızın tamamı evet ise bir sonraki faaliyete geçiniz.

MODÜL DEĞERLENDİRME

PERFORMANS TESTİ (YETERLİK ÖLÇME)

Edindiğiniz tecrübeleri ve araştırma yöntemlerini göz önüne alarak antik dönem özelliklerini taşıyan özgün form tasarlayabileceksiniz. Öğretmeniniz tarafından dönemi belirlenen antik formu tasarlayarak uygulamalı test ile kendinizi ölçünüz.

Konu tespitinde etkili olabilecek faktörler;

- Yaşanılan çevrenin kültürel ve tarihi yapısı
- Yakın çevrede bulunan müzelerdeki eserler
- Yaşanılan çevrenin geleneksel el sanatları ve dekorları

Kullanılacak Araç Gereçler

- Resim kağıdı ve parşmen kağıtları (35 x 50 farklı kullanım özelliklerine göre)
- Resim kalem (2B,3B,4B)
- Hamur silgi
- Sulu boya
- Guaj boya
- Kuru boya kalem takımı

Değerlendirme Ölçütleri	Evet	Hayır
➤ Tarih dönemleriyle ilgili araştırma yaparak veri topladınız mı?		
➤ Araç gerecinizi doğru olarak seçip hazır hale getirdiniz mi?		
➤ Topladığınız verilerden dönemlerin plastik sanatlar la ilgili verilerini değerlendirdiniz mi?		
➤ Tasarımınıza konu olacak dönemi belirlediniz mi?		
➤ Tasarımını yapacağınız dönemin desen, renk özelliklerini incelediniz mi?		
➤ Araç gerecinizi doğru olarak seçip hazır hale getirdiniz mi?		
➤ Size verilen dönemin seramik form özelliklerini araştırdınız mı?		
➤ Eskizler geliştirdiniz mi?		
➤ Kara kalem ile etüt edeceğiniz eskiz çalışmanızı belirlediniz mi?		
➤ Etüdünü yapacağınız eskiz çalışmanızı seçtiniz mi?		
➤ 1/1 ölçüsünü dikkate alarak kağıda yerleştirdiniz mi?		
➤ Renklendirme yöntemini tespit ettiniz mi?		
➤ Seçtiğiniz tekniğe uygun olarak tasarımınızı renklendirdiniz mi?		
➤ Yaptığınız çalışmayı tekniği kullanma açısından ve formunuzu teknik açıdan değerlendirmesini yaptınız mı?		
➤ Çalışma yerinizi ve malzemelerinizi temizlediniz mi?		

DEĞERLENDİRME

Yapılan değerlendirme sonunda “HAYIR” cevaplarınızı bir daha gözden geçiriniz kendinizi yeterli görmüyorsanız modülü tekrar ediniz. Cevaplarınız doğru ise bir sonraki modüle geçmek için ilgili kişiler ile iletişim kurunuz.

CEVAP ANAHTARLARI

ÖĞRENME FAALİYETİ -1 CEVAP ANAHTARI

1	Yontma taş çağı
2	Toprağa yerleşme
3	Keramik öncesi
4	Kalkolitik çağ
5	çarkçılığın
6	Hitit dönemi
7	Karun
8	Özgün bir sanattır

ÖĞRENME FAALİYETİ -2 CEVAP ANAHTARI

1	D
2	Y
3	D
4	Y
5	D
6	D

ÖNERİLEN KAYNAKLAR

- <http://www.egze.com/tarih/index.html>
- <http://www.pto.org.tr/gordion/teshir.html>
- <http://kavramsalsanat.blogcu.com>
- <http://www.sadberkhanimmuzesi.org.tr>

KAYNAKÇA

- TEMİZER Raci, **Anadolu Medeniyetleri Müzesi** , Ankara
- KÜTAHYA Anadolu Meslek ve Meslek Lisesi Seramik Alanı Öğrenci Çalışmaları
- Prof.Dr. SİNEMLOĞLU Nermin, **Sanat Tarihi** , İstanbul 1984
- ÇOBANLI Zehra, **Tasarım ve Dekor** , Türk Seramik Derneği,Bildiriler Kitabı
- KÜTAHYA Anadolu Meslek ve Meslek Lisesi Seramik Alanı Öğrenci Çalışmaları
- KARIŞKAN Ece, Tarih Öncesi Çağlarda Helenistik Döneme Kadar Anatanrıçalar ve Günümüzdeki Yorumları, Yüksek lisans Tezi, Eskişehir 1998

