

**T.C.
MİLLÎ EĞİTİM BAKANLIĞI**

TARIM TEKNOLOJİLERİ

ARAÇ SÜSLEMESİ

Ankara, 2014

-
- Bu modül, mesleki ve teknik eğitim okul/kurumlarında uygulanan Çerçeve Öğretim Programlarında yer alan yeterlikleri kazandırmaya yönelik olarak öğrencilere rehberlik etmek amacıyla hazırlanmış bireysel öğrenme materyalidir.
 - Millî Eğitim Bakanlığınca ücretsiz olarak verilmiştir.
 - **PARA İLE SATILMAZ.**

İÇİNDEKİLER

AÇIKLAMALAR	ii
GİRİŞ	1
ÖĞRENME FAALİYETİ – 1	2
1. GELİN ARACI SÜSLEMESİ.....	2
1.1. Gelin Aracı Süsleme Tasarımı	3
1.1.1. Tanımı ve Önemi	4
1.1.2. Kullanılan Malzemeler	6
1.1.3. Tasarım Yaparken Dikkat Edilecek Noktalar	8
1.2. Gelin Aracının Süslenmesi.....	10
1.2.1. Düzenlemelerin Hazırlanması	10
1.2.2. Aracın Süslenmesi	11
1.2.3. Aracın Son Kontrolü.....	16
UYGULAMA FAALİYETİ	18
ÖLÇME VE DEĞERLENDİRME	20
ÖĞRENME FAALİYETİ – 2	21
2. SÜNNET ARACI SÜSLEMESİ.....	21
2.1. Sünnet Aracı Süslemesi Tasarımı	22
2.1.1. Tanımı ve Önemi	22
2.1.2. Kullanılan Malzemeler	25
2.1.3. Tasarım Yaparken Dikkat Edilecek Noktalar	26
2.2. Sünnet Aracının Süslenmesi	28
2.2.1. Düzenlemelerin Hazırlanması	28
2.2.2. Aracın Süslenmesi	29
2.2.3. Aracın Son Kontrolü.....	31
UYGULAMA FAALİYETİ	33
ÖLÇME VE DEĞERLENDİRME	35
MODÜL DEĞERLENDİRME	36
CEVAP ANAHTARLARI.....	38
KAYNAKÇA	40

AÇIKLAMALAR

ALAN	Tarım Teknolojileri
DAL/MESLEK	Süs Bitkileri ve Peyzaj
MODÜLÜN ADI	Araç Süslemesi
MODÜLÜN TANIMI	Öğrencilere gerekli ortam sağlandığında müşteri isteğine uygun olarak araç süsleme yeterliliğinin kazandırıldığı bir öğrenme materyalidir.
SÜRE	40/16
ÖN KOŞUL	Bu modülün ön koşulu yoktur.
YETERLİK	Araç süslemesi yapmak
MODÜLÜN AMACI	Genel Amaç Gerekli ortam sağlandığında müşteri isteğine uygun olarak araç süslemesi yapabileceksiniz. Amaçlar 1. Müşterinin isteğine uygun olarak gelin arabası süslemesi yapabileceksiniz. 2. Tasarıma uygun olarak sünnet arabası yapabileceksiniz.
EĞİTİM ÖĞRETİM ORTAMLARI VE DONANIMLARI	Ortam: Açık ortam Donanım: Açık ortam, araç, yeşillik, çiçek, kurdele, bant, makas, rafya, zımba, yazı bandı, oasis.
ÖLÇME VE DEĞERLENDİRME	Modül içinde yer alan her öğrenme faaliyetinden sonra verilen ölçme araçları ile kendinizi değerlendireceksiniz. Öğretmen modül sonunda ölçme aracı kullanarak modül uygulamaları ile kazandığınız bilgi ve becerileri ölçerek sizi değerlendirecektir.

GİRİŞ

Sevgili Öğrenci,

Tüm dünyada toplum hayatının bazı dönüm noktaları bulunmaktadır. Bu noktalar hayata yeni bir başlangıç sayfasının açılımı olarak kabul edilir. Ülkemizde de düğün töreni evlenecek çiftler için, sünnet töreni de çocuklar için yeni bir başlangıç olarak kabul gören geleneklerdendir. Bu her iki olayın ortak yanları bulunmaktadır. Hem düğünlerde hem de sünnet törenlerinde gelinle damadın ve sünnet olacak olan çocuğun tören alanına giderken ayaklarının yerden kesilmesi yani bir araçla gitmesi önemli geleneklerden bir tanesidir. Bu gelenek çok eski dönemlerden beri uygulanmaktadır.

Eski zamanlarda düğün ve sünnet törenlerinde at, fayton gibi araçlar kullanılırken, motorlu araçların insan hayatına girmesiyle başta otomobil olmak üzere minibüs, kamyon, traktör, uçak, helikopter gibi araçlar düğün ve sünnet aracı olarak kullanılmaya başlanmıştır. Bu araçların günün anlam ve önemine göre süslenmesi ise bir meslek dalı olarak ortaya çıkmıştır. Bu nedenle araç tasarımı ve süslenmesi özel bir beceri gerektiren bir meslek dalıdır. Bir araç süslenirken kullanılan malzemenin renk uyumu, konsept uyumu, estetik, çekicilik gibi ayrıntıların özenle uygulanması ve müşterinin beğenisine sunulması gerekir.

Bu modülde süslenecek aracın özelliğine gelin ve sünnet aracı tasarımını ve tasarıma uygun düzenleme yapmayı öğreneceksiniz.

ÖĞRENME FAALİYETİ – 1

AMAÇ

Gerekli ortam, alet ve malzeme sağlandığında müşterinin isteğine uygun olarak gelin aracı süslemesi yapabileceksiniz.

ARAŞTIRMA

- Gelin aracı süsleme tasarımı hazırlayan ve gelin aracı süslemesi yapan kuruluşları araştırınız.
- Bu kuruluşları ziyaret ederek tasarım ve süsleme tekniklerini araştırınız.
- Gelin aracı tasarımı yapılırken dikkat edilecek başlıca hususları araştırınız.
- Gelin aracı süslemesinde müşteri tercihlerini araştırınız.

1. GELİN ARACI SÜSLEMESİ

Gelin aracı süslemesi, insan hayatının en önemli günlerinden biri olan evliliğin vazgeçilmez âdetlerinden bir tanesidir. Yeni evlenecek olan çiftlerin arabaları mutlaka süslenir.



Resim 1.1: Süslenmiş gelin aracı

Ülkemiz gelin arabası süsleme sanatı bakımından Avrupa'nın önüne geçmiş durumdadır. Teknolojik gelişmelere de açık olan gelin arabası süslemesi artık bir sanat dalı haline gelmiştir. Gelin ve damadı buldukları evlerinin çevresinden konvoy yaparak düğün salonuna, otele veya nikah salonuna en zarif görünümlü süsleme ile götürmek önemli bir işlem olup, bu işlem bir titizlik ve özen gerektirir.



Resim 1.2: Zarif bir şekilde süslenmiş araç

Araç süsleme bir sanat olduğu kadar, aynı zamanda bir meslek dalıdır. Dünyada klasiklerin dışına çıkmış araba süslemelerinin her biri birbirinden ilginçtir. Ülkemizde de ilginç araç süslemeleri yapılmaktadır.

1.1. Gelin Aracı Süsleme Tasarımı

Evlilik, evlenecek kişiler için yeni bir hayata başlamak anlamına gelir. Bu amaçla yapılacak törende gelin ve damat düğün alanına geçmişte olduğu gibi günümüzde de bir araçla gelmektedir. Bu araç sıradan olmayıp günün anlamına uygun olarak süslenmektedir. Düğün aracını süslerken uygulanacak tasarım ve kullanılacak malzemeler özenle seçilmelidir.



Resim 1.3: Gelin aracı

1.1.1. Tanımı ve Önemi

Hem ülkemizde hem de dünyada yapılan düğün törenlerinde gelin ve damadın düğün alanına araçla gelmesi bir gelenektir. Ülkemizde geçmiş zamanlarda özellikle kırsal bölgelerde gelin, evinden alınmaya gidildiğinde bir at üzerinde veya at yoksa kağı benzeri araçla damat evine getirilirdi.



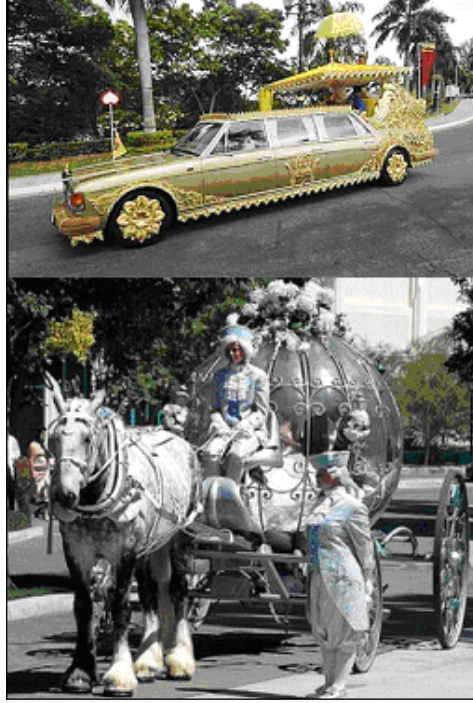
Resim 1.4: Gelinin at üzerinde damat evine gidişi

Gelin ve damadın en mutlu ve en güzel gününde araç seçimine çok özen gösterilmelidir. Çünkü gelin aracı süsleme işlemi düğünün vazgeçilmezlerindedir. Gelin aracı, gelin ve damadın o özel günde mutluluklarını en iyi anlatacak şekilde giydirilmelidir. İster çiçeklerle, kurdelelerle, tüllerle donatılsın, ister daha farklı dokunuşlarla şekillendirilsin arabalar mutlaka renklendirilmelidir.



Resim 1.5: Değişik bir tasarım

Gelin aracının süslenmesi düğün hazırlıkları ile beraber başlar. Günümüzde gelin ve damat genellikle bir otomobilin süslenmesi ile düğün alanına getirilirler. Fakat düğünlerine farklılık katmak isteyen insanlar, değişik ulaşım araçlarını gelin aracı olarak kullanmaktadır. Dünya genelinde, gelin aracı olarak kullanılan araçların % 70'i otomobil, %15'i at ve fayton, %3'ü bisiklet, % 5'i traktör ve % 7'si de otobüs, minibüs, uçak, tekne, paraşüt gibi diğer araçlar sınıfına girmektedir.



Resim 1.6: Farklı araç tasarımları

Gelin aracı kullanımında bölgenin sosyal yapısı, ekonomik faktörler, kişilerin hayal gücü gibi faktörler önemli rol oynamaktadır. Örneğin Asya'nın doğusu, Ortadoğu ve kırsal kesimler ile teknolojiye uzak olan bölgelerde bisiklet, traktör, at ve at arabası vb. araçlar kullanılmaktadır. Bu araçlar Hindistan, Tayvan, Afganistan gibi dünyanın birçok ülkesinde kullanılmaktadır.



Resim 1.7: Gelin aracı olarak kullanılan bisiklet

Düğünlerine renk katmak isteyen, nostalji anıları yaşamak isteyen ve maddi durumu iyi olan insanlar ise limuzin, gemi, tekne, uçak ve eski model otomobil gibi araçları düğün aracı olarak kullanmaktadırlar.



Resim 1.8: Gelin aracı olarak eski model bir araç

Ülkemiz, gelin aracı süslemesinde son yıllarda önemli mesafeler kat etmiş ve araç süsleme sanatındaki yeni teknolojileri yakalamayı başarmıştır. Örneğin Rusya, Türk Cumhuriyetleri ve Avrupa'nın bazı ülkelerinde olduğu gibi arabanın önüne bir bebek konup üzeri kurdele ve karanfillerle süslenen araba modelleri yerine daha modern tasarımlar yapılmaya başlanmıştır.



Resim 1.9: Gelin aracı olarak süslenmiş kamyon

1.1.2. Kullanılan Malzemeler

Gelin aracı süslenirken kullanılacak malzemelerin seçimi önemli bir konudur. Geçmiş yıllarda kullanılan bazı malzemeler araca zarar vermekteydi. Bu nedenle malzeme seçiminde bu husus göz önünde bulundurulmalı, ayrıca kaliteli malzeme kullanılmalıdır.

Araç süslemede kullanılan başlıca malzemeler, makas, bant, rafya, zımba, yazı bandı, tüller, değişik renklerde kurdele ve balonlar, sabun, keçeli kalem, sim, oasis ve köpük spreylerdir.



Resim 1.10: Su içinde bekletilen oasis

Kullanılacak malzemelerin aracın kaportasına zarar vermemesine ve süslemenin araçta kalıcı izler bırakmamasına dikkat edilmelidir. Bu nedenle seloteyp, bant, zambak gibi yapıştırıcılar araba süsleyicileri tarafından pek tercih edilmez. Bunların yerine uygulaması ve temizlenmesi daha kolay olan köpük spreyleyler son yıllarda kullanılmaya başlanmıştır. Ayrıca kullanılacak malzemelerin olası bir yağış durumunda malzemeler yağmurdan etkilenmeyen ve kolay temizlenebilen özellikte olmasına dikkat edilmelidir.



Resim 1.11: Süsleme malzemeleri

Gelin aracı süslenirken canlı çiçek ve yeşillikler de kullanılmalıdır. Ülkemizde gelin aracı süslenmesinde genellikle gül, karanfil, lilyum, gerbera vb. çiçekler kullanılmaktadır.



Resim 1.12: Süslemede kullanılan çiçekler

Araç süslemede kullanılacak bazı malzemelerle ilgili olarak şu pratik bilgiler uygulanabilir.

- Aracın camına yazı yazmak amacıyla bir parça sabun veya silinebilen keçeli uçlu kalemler kullanılabilir.
- Yılbaşı ağacı süslemelerinde kullanılan simler bagaj kapağında sarkacak şekilde kapağın iç kısmına tutturulabilir.
- Gelin buketinden bir tane de aracın ön kısmına bağlanabilir.
- Gelin aracı çeşitli tasarımlarla süslenebilir. Bu tasarımlarda gelin ve damadın istekleri mutlaka alınmalıdır. Örneğin gelin aracının ölçüleri alındıktan sonra üzerine isteğe bağlı olarak resimler basılabilir.

1.1.3. Tasarım Yaparken Dikkat Edilecek Noktalar

Tasarım çok dikkat edilmesi gereken bir çalışmadır. Gelin aracı süsleme tasarımı yapılırken tasarım aşamasında, yapım tekniği, kullanılacak malzemenin renk uyumu, konsept uyumu, estetik, çekicilik, müşteri isteği gibi birçok faktör göz önünde bulundurulmalıdır. Tasarım yapılırken dikkat edilmesi gereken başlıca hususlar şunlardır:



Resim 1.13: Farklı gelin aracı tasarımları

- Tasarım sırasında hata yapılmamasına çok dikkat edilmelidir. Aksi takdirde çiftlerin en mutlu gününde yapılacak hatanın daha sonra düzeltilmesi mümkün olmayabilir.
- Gelin aracı tasarlanırken müşterinin istekleri kesinlikle dikkate alınmalıdır.



Resim 1.14: Müşteri isteğine göre düzenlenmiş araç

- Tasarımı yapacak ve uygulayacak kişilerin mutlaka iş tecrübesi bulunmalıdır.
- Tasarım yapılacak alanlar belirlenmeli, kullanılacak malzemeler tespit edilmeli ve malzemeler temin edilerek işe istenilen zamanlarda başlanmalıdır.
- Tasarım yapılırken özgün çalışmaların ortaya çıkması için mutlaka araştırmalar yapılmalıdır.
- Süsleneyecek araçta kullanılacak malzemenin araçla uyumlu olmasına, süslemenin müşteri üzerinde olumlu bir etki yaratmasına dikkat edilmelidir.



Resim 1.15: Araç ve süsleme uyumu

- Müşteri isteğine bağlı olarak düğün dekorasyonunda kullanılan tül ve çiçekler gelin arabası süslemesinde de kullanılmalıdır.
- Süsleneyecek araçtaki süslemelerin düğün boyunca kalıcı özellikte olmasına dikkat edilmelidir. Örnek olarak, canlı çiçek kullanılacaksa çabuk solan çiçekler yerine canlılığını uzun süre koruyabilecek çiçekler kullanılmalıdır.

- Düğün aracı süratli gittiğinde çiçeklerin uçmaması ve süslerin bozulmaması için tasarım sırasında sağlamlığa dikkat edilmelidir.
- Tasarım sırasında gelin aracına yapılan süslemenin kolay çözülebilecek şekilde olmasına dikkat edilmelidir.
- Araç süslemede kullanılan tüllerin ve süslerin trafiği tehlikeye atacak şekilde sürücünün önünü kapatmaması için gerekli tedbirler alınmalıdır.



Resim 1.16: Trafiki tehlikeye atacak şekilde süslenmiş araç

1.2. Gelin Aracının Süslenmesi

Gelin aracı süslenirken, aracın özellikleri göz önünde bulundurulmalıdır. Çünkü gelinin güzelliği kadar gelin arabasının güzelliği de dikkatleri çekmelidir. Gelin aracı süslenirken süslemeler mutlaka doğru yere uygulanmalıdır. Süsleme sırasında yaptığımız düzenlemeler tasarıma uygun olmalıdır. Araç süslemenin süresi tespit edilmeli ve uygulama belirtilen zamanda mutlaka bitirilmelidir.

1.2.1. Düzenlemelerin Hazırlanması

Araç süslemede düzenlemeler hazırlanırken dikkat edilmesi gereken başlıca hususlar şunlardır:

- Araç süslemede düzenlemeler hazırlanırken süslemenin bütün olarak bir birlik oluşturması ayrı ayrı kısımların bir bütün olarak görünüm kazanması için gerekli hususlara dikkat edilmelidir.
- Araç süslenirken araca zarar gelmeyecek şekilde süsleme yapılmalıdır. Bu konuda mutlaka müşteri ile görüşülmelidir. Gelin aracına çıkmayacak veya çıkartılmak istendiğinde araç boyasına zarar verecek yapışkan maddelerin kullanılmaması gerekir. Ayrıca yapışkan kullanılmadan desteklenen bir süslemenin araç hızlı gittiğinde rüzgâra karşı dayanıklı kalacağından da emin olunmalıdır.

- Düzenlemede bir ilgi merkezi oluşturulabilecek şekilde bütün kısımlar birbiri ile ölçülü ve uyumlu olmalıdır. Süslemede kullanılacak çiçek, yaprak, kurdele, tül ve diğer malzemeler yerleştirileceği yerle orantılı olmalıdır. İlgi noktası yaratmanın en kolay yolu merkez ile çevresi arasında zıtlık yaratmaktır. Bu amaçla renklerde bir zıtlık oluşturulabilir.
- Düzenlemeler hazırlanırken denge faktörüne dikkat edilmelidir.
- Düzenlemeler hazırlanırken yapılacak süslemede kullanılacak malzeme, çiçek ve yeşillikler araç ile uyum sağlamalıdır.
- Düzenlemeler hazırlanırken çiçeklerin yerleştirileceği yerler tespit edilmelidir.
- Düzenlemeler hazırlanırken; dayanıklı çiçekler seçilmeli, çiçeklerin dayanıklılık ve tazeliklerinin korunması için tedbirler alınmalıdır.
- Düzenlemede kullanılacak süs malzemeleri önceden hazırlanmalıdır. Bu malzemeler şunlardır:
 - Araca uygun renkte tüller,
 - Kapı kollarına balon yerleştirilmek isteniyorsa balonlar,
 - Süslemede kullanılacak çiçek ve yeşillikler,
 - Araca yapıştırılacak yazı bantları,
 - Süslemede kullanılacak diğer aksesuarlar.

Yukarıda bahsedilen hususlar yerine getirildikten sonra aracın süslenmesine geçilir.

1.2.2. Aracın Süslenmesi

Gelin aracının süslemesini bu işten iyi anlayan ve tecrübeli ustalar tarafından yapılmalıdır. Gelin aracı süslenirken aşağıdaki şartlara uyulmalıdır.

Gelin aracı süslemede aranacak ilk şart aracın temiz olmasıdır. Bu amaçla gelin aracı önce yıkama servislerinde tamamen temizlenmelidir. Temizlenen araç süslemenin yapılacağı mekana teslim edilmelidir.



Resim 1.17: Süsleme öncesi aracın yıkanması

Süsleme aracın büyüklüğüne göre yapılmalıdır. Çok büyük bir arabaya, küçük bir süs yapılırsa çekici olmaz. Aracın modeline göre simetrik uygulanacak çiçek süslemeleri, görsel bütünlük sağlayacaktır.

Aracın süslenmesinde temel unsur ön tampondan arka tampona çekilen tül ve arabanın ön kaputun üstüne yerleştirilen çiçeklerden oluşmuş aranjmandır.



Resim 1.18: Tüllerin bağlanması

Aracın ön kısmına yerleştirilecek çiçek aranjmanları oasis adı verilen süngerimsi bir malzeme üzerine yapılmalıdır. Oasis, çiçeğin ihtiyaç duyduğu suyu bünyesinde barındırarak çiçeğin nemli kalmasını ve canlılığının düğün bitene kadar korumasını sağlar.



Resim 1.19: Çiçekle süslenmiş araç

Müşteri isteğine bağlı olarak gelin araçlarının plakaları üzerine değişik yazılar yapıştırılır. Bu yazılardan en çok tercih edilenler evleniyoruz, mutluyuz kelimeleridir. Fakat bazı müşteriler tarafından seviniz, just married, babamın müstakbel gelini, annemin ilk gelini, çocuk seneye gibi dikkat çekici değişik ve ilginç yazılar da tercih edilmektedir.



Resim 1.20: Düğün aracı yazıları

Ayrıca ülkemizde gelin araçlarının arka camı üzerine gelin ve damadın isimlerinin baş harfleri (üst kısımda gelinin isminin baş harfi olmak üzere) kalp ile bant ile yapıştırılmaktadır.



Resim 1.21: Gelin ve damadın isminin yazılması

Gelin araçlarının antenine, araç giderken rüzgarda dalgalanarak süzülmesi amacıyla uzunca bir kurdele bağlanır.

Gelin aracı süslemede kullanılan çiçekler araç ile uyum içinde olmalıdır. Gelin arabası olarak kullanılacak araç dikkat çekici bir renkte ise, süslemede kullanılan çiçeklerinde bu tonlarda olmasına dikkat edilmelidir.

Gelin buketinin küçük bir örneği araba süsü olarak kullanılabilir. Böylece düğün konseptinin tamamlanmasına yardımcı olunur.

Ülkemizde temel olarak altı ana kategoride araba süsleme şekli bulunmaktadır. Bu kategorilerde kendi içerisinde detaylara ayrılmaktadır. Bunlar:

➤ **Sade süsleme**

Sade süslemenin farklı tarafı aracın diğer arabalardan farklı renkte ve farklı modelde olmasıdır. Bu araç limuzin veya uzun kasa araçlardan biri olabilir. Bu yöntemin tek özelliği dikiz aynalarına kurdele veya havlu bağlanmasıdır.



Resim 1.22: Sade süsleme

➤ **Çiçeklerle süsleme**

Bu yöntemde süsleme elemanlarının çoğunluğu çiçeklerden oluşmaktadır. Bu tip süslemede başta gül ve karanfil olmak üzere birçok çiçek çeşidi kullanılabilir. Aracın kendisinden çok üzerindeki çiçeklerin çokluğu dikkat çeker. Gelin aracını boydan boya çevreleyen güller gösterişli bir hava meydana getirmektedir.



Resim 1.23: Çiçekle süsleme

➤ **Karma süsleme**

Karma süsleme yönteminde çiçekler ve tüller kullanılır. Bu süsleme tarzında çok fazla seçenek bulunmaktadır. Sadece arabanın önüne veya sağ-sol far üstüne gelecek şekilde aranjman yapılan bir çiçek konur. Diğer süslemeleri ise, tül, kurdele, keten ve renkli bez çeşitleriyle, ağırlıklı olarak yapılan süslemedir.



Resim 1.24: Karma süsleme

➤ **Sadece tül ve kumaş çeşitleriyle süsleme**

Bu yöntemde araç üzerine konulacak aranjman bile tül-kumaş karışımı modellerden yapılmaktadır. Bu süsleme çeşidi ise süsleyicinin maharetine kalmış şekillerden oluşur ve farklılığı göze çarpar.



Resim 1.25: Sadece tül ve kumaşla süsleme

➤ **Yapma çiçekler ve tüllerle süsleme**

Bu yöntemdeki temel amaç, yapma çiçekleri ön plana çıkartarak tülle birlikte arabayı süslemektir.

➤ **Elektronik süsleme**

Elektronik süsleme gece düğünlerinde kullanılan ve pahalı bir yöntemdir. Arabanın alt aksesuarı ışıklı, üst aksesuarı ise lazerli lambalarla yapılan bir süsleme sanatıdır. Fakat bu tür süsleme yapılırken trafik kurallarına uygun ve karşısındakinin gözünü almayacak şekilde renkli ışık donanımının yapılması gerekmektedir. Bu süslemede lazerli olduğu için genelde arabanın tavanına konulan lazer lambalarının gösterdiği hareketli; seni seviyorum, dans eden çift, isim baş harfleri gibi görüntüler kullanılabilir. Elektronik süsleme sadece elektronikçilere mahsustur. Bu süsleme yöntemi Çin, Japonya ve ABD gibi ülkelerde sıklıkla kullanılırken Türkiye’de ise nadiren yapılan bir tarzıdır.

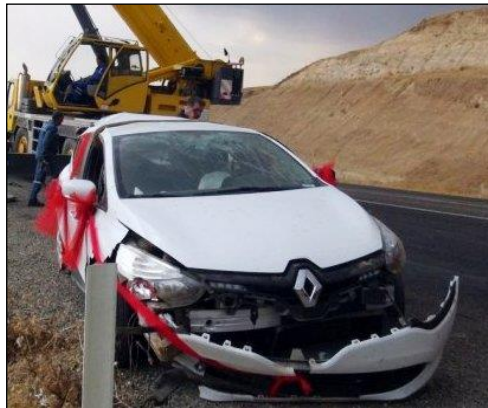


Resim 1.26: Elektronik süsleme

1.2.3. Aracın Son Kontrolü

Gelin aracında son kontroller yapılırken göz önünde bulundurulması gereken başlıca hususlar şunlardır:

- Meydana gelebilecek kaza ve arızalara karşı yedek bir araç hazır olmalıdır.



Resim 1.27: Kaza yapmış gelin aracı

- Gelin aracının yakıt durumu kontrol edilmelidir. Eđer yakıt eksikliđi varsa depo tam olarak doldurulmalıdır.
- Araçta meydana gelecek arızalara ve düđünün yapıldıđı mevsime uygun olarak tüm araç ve gereçlerin bagajda bulunup bulunmadıđı kontrol edilmelidir. Yani yedek lastik, yağ, su, hava karlıysa zincir, ilk yardım çantası gibi araç gereçler bulundurulmalıdır.
- Gelin aracı süslemede karşılaşılabilecek en büyük sorunlardan bir tanesi aracın arızalanmasıdır. Böyle bir durumda ikinci bir aracın zaman kaybetmeden gelin aracı haline getirilmesi gerekir. Bu amaçla süsleme malzemelerinin mutlaka yedeklerinin bulunması gerekir. Bu nedenle gelin aracının bagajında, gelin ve damadın isimlerinin baş harflerinin yazılı olduđu kağıtlar, yapay çiçeklerden yapılmış aranjman, kapı kollarına ve antene bağlanmak üzere en az beş büyük kurdele ve araç tekerlekleri için özel hazırlanmış portatif kurdeleler bulundurulmalıdır. Gelin arabası çiçeđinin çalınması durumunda veya araç arıza yaptıđında başka bir araca geçileceđi sırada portatif olduđu için sadece bagaj üzerine bağlandıđı için hazır çıkart bağla çiçek olmalıdır.
- Süslemelerin sađlamlıđı kontrol edilmelidir. Çiçekle yapılan süslemelerde aracın önüne konulan, aranjmandaki çiçeklerin süngerinin ve tutucularının çok iyi yapılması gerekmektedir. Böylece araç süratli gittiđinde çiçekler uçmaz.
- Gelin aracında selpak mendil, kusma poşeti, ıslak mendil, koku giderici veya deodorant olup olmadıđı kontrol edilmeli, eksikse tamamlanmalıdır.
- Gelin aracında bozulmayacak aperiatif gıdaların bulunup bulunmadıđı kontrol edilmelidir. Meşrubat, su, meyve suyu, bisküvi, kraker gibi aperiatifler gelin ve damadın atıştırması için araçta bulundurulmalıdır.
- Gelin aracında aynaya bağlanmak üzere bir havlu bulundurulmalıdır. Havlu, temiz ve mutlu bir dünyaya bağlanmayla birlikte berrak bir yaşam getirmesi amacıyla takılır.

UYGULAMA FAALİYETİ

Aşağıdaki İşlem Basamaklarını göre Uygulama Faaliyetini yapınız

İşlem Basamakları	Öneriler
➤ Tasarım yapınız.	<ul style="list-style-type: none">➤ Tasarım ilkelerini araştırınız.➤ Tasarımda dikkat edilmesi gereken hususları araştırınız.➤ Daha önce uygulanmış tasarımları inceleyiniz.➤ Tasarımla ilgili olarak diğer kişi ve kuruluşlarla fikir alışverişi yapınız.➤ Süslenecek araca uygun tasarım hazırlayınız.
➤ Tasarımda kullanılacak malzemeleri belirleyiniz.	<ul style="list-style-type: none">➤ Aracın renk ve ebatlarını belirleyiniz.➤ Malzemelerin kolay bulunur olmasına dikkat ediniz.➤ Malzemelerin araca zarar vermeyecek özellikte olmasına dikkat ediniz.➤ Aracın renk ve ebatlarına uygun malzemeleri temin ediniz.➤ Tasarımda kullanılacak malzemelerin kaliteli olmasına dikkat ediniz.
➤ Tasarıma uygun düzenlemeleri hazırlayınız.	<ul style="list-style-type: none">➤ Çalışma ortamındaki olumsuzlukları gideriniz.➤ Kullanılacak malzemeler ile aracın renk uyumuna dikkat ediniz.➤ Kullanılacak çiçeklerin çabuk solmayan ve mevsim çiçeklerinden olmasına dikkat ediniz.➤ Araçta süslemelerin yerleştirileceği yerleri belirleyiniz.
➤ Düzenlemeleri yerleştiriniz.	<ul style="list-style-type: none">➤ Aracı süslemeye hazır hale getiriniz.➤ Süsleme malzemelerini belirli bir plan dahilinde sırayla yapınız.➤ Düzenleri yerleştirirken sağlam olmasına dikkat ediniz.➤ Düzenlemeleri tasarladığınız süre içerisinde tamamlamaya dikkat ediniz.
➤ Aracın son kontrollerini yapınız.	<ul style="list-style-type: none">➤ Herhangi bir arıza ve kaza riskine karşı yedek aracı hazırda bulundurunuz.➤ Araçta muhtemel olumsuzluklara karşı yedek süsleme malzemesi bulundurunuz.➤ Süslemelerin sağlığını kontrol ediniz.

KONTROL LİSTESİ

Bu faaliyet kapsamında aşağıda listelenen davranışlardan kazandığınız becerileri Evet, kazanamadığınız becerileri Hayır kutucuğuna (X) işareti koyarak kendinizi değerlendiriniz.

Değerlendirme Ölçütleri	Evet	Hayır
1. Tasarım yaptınız mı?		
2. Tasarımda kullanılacak malzemeleri belirlediniz mi?		
3. Tasarıma uygun düzenlemeleri hazırladınız mı?		
4. Düzenlemeleri yerleştirdiniz mi?		
5. Aracın son kontrollerini yaptınız mı?		

DEĞERLENDİRME

Değerlendirme sonunda “Hayır” şeklindeki cevaplarınızı bir daha gözden geçiriniz. Kendinizi yeterli görmüyorsanız öğrenme faaliyetini tekrar ediniz. Bütün cevaplarınız “Evet” ise “Ölçme ve Değerlendirme”ye geçiniz.

ÖLÇME VE DEĞERLENDİRME

Aşağıdaki cümleleri dikkatlice okuyarak boş bırakılan yerlere doğru sözcüğü yazınız.

1. Gelin aracının süslenmesi hazırlıkları ile beraber başlar.
2. Dünya genelinde, gelin aracı olarak kullanılan araçların otomobildir.
3. Süslemede kullanılacak malzemelerin aracın zarar vermemesine ve süslemenin araçta kalıcı izler bırakmamasına dikkat edilmelidir.
4. Aracın camına yazı yazmak amacıyla bir parça veya silinebilen keçeli uçlu kalemler kullanılabilir.
5. Gelin buketinden bir tanede aracın kısmına bağlanabilir.
6. Süslenecek araçtaki süslemelerin düğün boyunca özellikte olmasına dikkat edilmelidir.
7. Düzenlemeler hazırlanırken faktörüne dikkat edilmelidir.
8. Gelin aracı süslemede aranacak ilk şart aracın olmasıdır.
9. Süsleme aracın göre yapılmalıdır.
10. Karma süsleme yönteminde kullanılır.

DEĞERLENDİRME

Cevaplarınızı cevap anahtarıyla karşılaştırınız. Yanlış cevap verdiğiniz ya da cevap verirken tereddüt ettiğiniz sorularla ilgili konuları faaliyete geri dönerek tekrarlayınız. Cevaplarınızın tümü doğru ise bir sonraki öğrenme faaliyetine geçiniz.

ÖĞRENME FAALİYETİ – 2

AMAÇ

Gerekli ortam, alet ve malzeme sağlandığında tasarıma uygun olarak sünnet aracı süslemesi yapabileceksiniz.

ARAŞTIRMA

- Sünnet aracı süsleme tasarımı hazırlayan ve sünnet aracı süslemesi yapan kuruluşları araştırınız.
- Bu kuruluşları ziyaret ederek tasarım ve süsleme tekniklerini araştırınız.
- Sünnet arabası tasarımı yapılırken dikkat edilecek başlıca hususları araştırınız.
- Sünnet aracı süslemesinde müşteri tercihlerini araştırınız.

2. SÜNNET ARACI SÜSLEMESİ

Sünnet, erkek çocuklarının buluş çağına girmeden İslam ülkelerinde ve diğer bazı dinlerde uygulanan dinsel bir gelenektir. Ülkemizde de erkek çocuklarla ilgili geleneksel işlemlerin en önemlilerinden biriside sünnettir. Çocuklar çoğunlukla okul çağına yakın veya ilkokul yıllarında, ergenlik çağına girmeden sünnet edilmektedirler. Ülkemizde sünnet törenleri bir düğün şeklinde yapılır.



Resim 2.1: Sünnet töreni

Sünnet töreni hazırlıklarının sünnet elbisesi, sünnet yatağı, taht, sünnet arabası hazırlanması gibi bir çok bölümü vardır. En önemli bölümü sünnet giysisi oluşturmaktadır. Çocuğa Maşallah işlemeli sünnet elbisesi alınır ve giydirilir. Sünnet aşamalarının biri de sünnet arabasında gerçekleşir. Sünnet edilecek çocuk sünnet kıyafetleri giyip ailesiyle veya arkadaşlarıyla birlikte çeşitli araçlarla gezdirilir.

2.1. Sünnet Aracı Süslemesi Tasarımı

Ülkemizde yapılacak sünnet düğünlerinde çeşitli ön hazırlıklar bulunmaktadır. Bu hazırlıklardan bir tanesi de sünnet olacak çocuk için hazırlanacak sünnet aracıdır. Sünnet aracının gelişigüzel olmaması gerekir. Özenle süslenmiş bir araç sünnet düğününe ayrı bir önem katar. Bu amaçla ülkemizde değişik süsleme tasarımları uygulanmaktadır.



Resim 2.2: Sünnet için süslenmiş araç

2.1.1. Tanımı ve Önemi

Sünnet aracı, çeşitli şekillerde süslenmiş ve arabaların farklı yerlerine sünnet törenini destekleyici yazılar yazılmış bir araçtır. Çocuğu sünnet aracı ile gezdirme aile için bir gurur ve gövde gösterisi olmaktadır. Bu nedenle sünnet aracı, ailenin o özel günde mutluluklarını en iyi anlatacak şekilde süslenmelidir. İster çiçeklerle, balonlarla donatılsın, ister daha farklı dokunuşlarla şekillendirilsin arabalar mutlaka renklendirilir. Böylece süslenen araba şölenin bütünleyicilik kısmı içerisinde önem kazanmış olmaktadır.



Resim 2.3: Sünnet aracı olarak kullanılan otomobil

Sünnet törenleri ülkemizde bölgesel farklılıklar gösterir. Anadolu'nun hemen her yöresinde sünnet çocuğun ilk mürüvveti olarak kabul edildiğinden, ailenin maddi durumuna göre küçük bir tören veya düğün yapılır. Bugün sünnet düğünü özellikle büyük kentlerde değişik bir nitelik kazanmıştır. Salon tutup düğün yapanlar yanında sade törenleri tercih edenler de vardır.



Resim 2.4: Sünnet aracı olarak helikopter

Sünnet aracının süslenmesi düğün hazırlıkları ile başlar. Geçmişimizden günümüze kadar düğünlerde gelin ve damadın ayaklarının nasıl yerden kesilmesi bir gelenek halini almışsa, sünnet olacak çocuğun ayaklarının yerden kesilmesi de bir gelenek şeklinde sürdürülmektedir.



Resim 2.5: Sünnet aracı olarak kullanılan bot

Eski dönemlerde çocuklar at ve fayton ile gezdirilirken, bugün değişik araçlar kullanılmaktadır. Fakat sünnet düğünlerine farklı ve unutulmaz anılar katmak isteyen veya nostalji yaşamak isteyen aileler at veya faytonu tercih etmektedir.



Resim 2.6: Sünnet çocuğunun at üzerinde gezdirilmesi



Resim 2.7: Sünnet aracı olarak süslenmiş fayton

Günümüzde en çok kullanılan sünnet araçları otomobillerdir. Bu otomobillerin genellikle üstü açık olanları tercih edilmektedir. Çünkü sünnet kıyafetleri giydirilmiş çocuğun eline asasını alıp ayakta durarak veya oturtularak gezdirilmesi bir gelenek halini almıştır.



Resim 2.8: Değişik bir tasarım

Sünnet törenlerinde genellikle araç konvoyları yapılır. Günün önemine bağlı olarak sünnet aracının konvoydaki en gösterişli araç olması gereklidir. Bu nedenle sünnet aracının süslenmesi, sünnet düğünlerinin önemli aşamalarından biridir. Sünnet aracının düzenlemesi çok ciddi bir titizlik ve özen gerektirir.

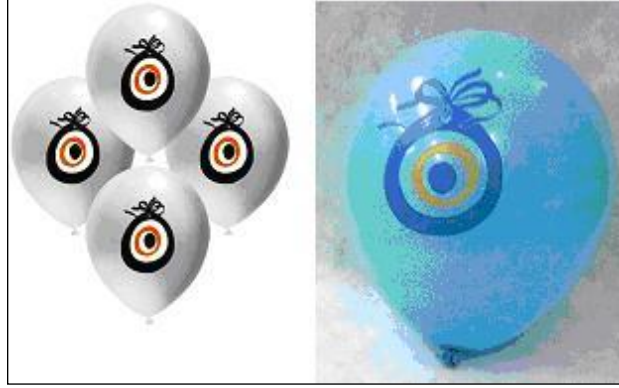


Resim 2.9: Sünnet düğünü konvoyu

2.1.2. Kullanılan Malzemeler

- Sünnet aracı süslemesinde kullanılacak başlıca araçlar şunlardır:
 - Budama makası,
 - Bıçak,
 - Maket bıçağı,
 - Makas,
 - Zımba,
 - Eldiven,
 - Kova,
 - Süpürge,
 - Kürek,
 - Çöp kovası.

- Sünnet aracı süslemesinde kullanılacak asıl malzemeler şunlardır:
 - Mevsime uygun çiçekler,
 - Yeşillikler,
 - Bant,
 - Rafya,
 - Yazı Bandı,
 - Oasis,
 - Tüller,
 - Balonlar,



Resim 2.10: Sünnet aracı kullanılarak yapılan süslemeler

- Nazar boncukları,
- Değişik renklerde kurdeleler.



Resim 2.11: Sünnet süslemeleri

2.1.3. Tasarım Yaparken Dikkat Edilecek Noktalar

Genel olarak bir işin tasarımı yapılırken bazı noktalara çok dikkat edilmesi gerekir. Çünkü tasarım sırasında yapılacak hataların sonradan düzeltilmesi zor ve daha fazla maliyetli olabilir. Ayrıca müşterinin güveninin kaybedilmesine neden olabilir. Bu nedenle sünnet aracı tasarımı yapılırken dikkat edilmesi gereken başlıca hususlar şunlardır:

- Sünnet aracı tasarımı yapılırken müşteri istekleri mutlaka göz önünde bulundurulmalıdır.



Resim 2.12: Sunnet aracı olarak süslemiş kamyon

- Sunnet aracı tasarım yapacak kişi ve kuruluşların mutlaka iş tecrübesi bulunmalıdır.
- Sunnet aracı süslemesi yapılırken, tasarım aşamasında uygulanacak süsleme tekniği, araç ve kullanılacak malzemenin renk uyumu, konsept uyumu, sağlamlık, güvenlik, estetik, çekiçilik gibi hususlara dikkat edilmelidir.



Resim 2.13: Fayton

- Sunnet aracı tasarımında, tasarımın yapılacağı alanlar önceden belirlenmeli, kullanılacak malzemeler tespit ve temin edilmelidir.
- Tasarım yaparken hazırlanacak olan süslemenin estetik olması için mutlaka bir ön araştırma yapılmalıdır.
- Süsleneyecek araç konseptin bir parçası olmalıdır. Yani sunnet düğünü dekorasyonunda kullanılan tül veya çiçekler sunnet aracı süslemesinde de kullanılabilir olmalıdır. Çünkü hazırlanan araçta kullanılacak malzemenin uyumu ve süslemenin müşteri üzerindeki yaratacağı etkide önemli bir unsurdur.
- Süsleneyecek aracın sunnet töreni boyunca en uzun ve kalıcı özelliği taşıyacak şekilde tasarlanmalıdır. Örnek olarak sunnet aracı süslenirken çabuk solan çiçekler yerine canlılığını uzun süre koruyan çiçekler kullanılmalıdır.
- Tasarımda kullanılan malzemelerin sağlam yapılmasına dikkat edilmelidir.
- Araç süslenirken trafiği tehlikeye atmayacak şekilde düzenleme yapılmalıdır.
- Sunnet aracında kapı kollarına, dikiz aynalarına veya çeşitli yerlere bağlanacak balonların patlayıcı özellikteki helyum gazıyla doldurulmamalıdır.

- Kapı kollarına yerleştirilmiş balonlar, tüller ve diğer malzemeler kapıların açılmasına engel olmamalıdır.

2.2. Sünnet Aracının Süslenmesi

Sünnet aracı süslenirken, araç özellikleri göz önünde bulundurulmalı, sünnet töreninin özelliğine göre en uygun süsleme yöntemi kullanılmalı, süsleme sırasında yapılacak düzenlemeler tasarıma uygun olmalı, araç süslemenin süresi tespit edilmeli ve uygulama belirtilen zamanda mutlaka bitirilmelidir.

2.2.1. Düzenlemelerin Hazırlanması

Sünnet aracı süslemede düzenlemeler hazırlanırken dikkat edilmesi gereken başlıca hususlar şunlardır:

- Sünnet aracının modeline, aracın rengine, boyutuna ve düğün konseptine uygun süslemeler hazırlanmalıdır. Örneğin çok büyük bir araca, küçük bir süs yapılırsa çekici olmaz.
- Düzenlemeler hazırlanırken yapılacak süslemede kullanılacak malzeme, çiçek ve yeşillikler araç ile uyum sağlamalıdır.
- Düzenlemeler hazırlanırken çiçeklerin yerleştirileceği yerler tespit edilmelidir.
- Düzenlemeler hazırlanırken denge faktörüne dikkat edilmelidir.
- Süsleme malzemelerini araba üzerine yerleştirmeden önce kullanacağımız malzemelerin özelliklerini ve malzemeleri yerleştireceğimiz yerleri tespit edilmelidir.
- Araca zarar verecek malzemeler kullanılmamalı ve kullanılan malzemelerin araca zarar vermemesi içinde gerekli tedbirler alınmalıdır. Örnek olarak; boyayı kaldırabilecek yapıştırıcı kullanılması, yapılacak süslemenin aracın kaportasını çizmesi veya zarar vermesi, süslemenin arabada kalıcı izler bırakmaması malzeme seçiminde dikkat edilmesi gereken unsurlardır.
- Düzenlemelerde kullanılacak yeşilliklerin ve çiçeklerin dayanıklılığı göz önünde bulundurulmalıdır. Çabuk solan çiçekler tercih edilmemelidir.
- Çiçeklerin doğal ve daha güzel durması için mevsim çiçekleri kullanılmalıdır.
- Oasis üzerine yerleştirilecek çiçeklerin ve yeşilliklerin dayanıklılıklarının yanında birbirlerine ve araba rengine ve modeline uygunluğu da önemlidir. Bunun için birbirine doğru bir uyum sağlayacak çiçekler ve yeşillikler tercih edilmelidir.
- Sünnet törenlerinde çocukları sevindirmek ve daha eğlenceli bir hava katmak için kullanılan balonların nazar boncuklu, çocukların sevdiği çizgi kahramanların resimleri veya sünnet çocuğu logolu olanları tercih edilmelidir.

2.2.2. Aracın Sslenmesi

Snnet aracı ssleme iini, bu iin ustası olan iek dzenleyicileri yapmalıdır. Snnet aracı sslenirken belirli bir plan dahilinde ssleme ilemi gerekletirilmelidir. Bazı arabalar ieklerle sslenerek iekler n planda tutulur, bazı araba sslemelerinde ise sade bir kurdele ekimiyle balonlar n planda tutulabilir. Snnet aracı ssleme aamaları uygulayıcı tarafından belirlenmeli ve istenilen srede tamamlanmalıdır.



Resim 2.14: Kurdelelerle sslenmi ara

Sslenecek snnet aracı ie balamadan nce yıkanmı ve temizlenmi olmalıdır. Sslenecek aracının st aık veya kapalı olması sslenme esnasında ufak farklılık olumasına neden olabilir. Bu nedenle konseptte uygun ve snnet arabası olarak kullanılacak arabanın zelliđine gre ssleme yapılmalıdır. st kapalı bir ara sslenirken nce tller yerletirilmelidir. Bu amala ara ebat ve rengine uygun olarak tl, elyaf veya rabant kesilir. Kesilen bu malzemeler n tampondan arka tampona kadar ekilir. Bu tr sslemelerde maallah terimini desteklediđi dnlen nazar boncuđu desenlerinden olumu malzemeler daha ok tercih edilmektedir.



Resim 2.15: Ara sslenmesi

Sünnet aracı süslemelerinde kullanılacak çiçeklerin müşteri tercihine uygun, dayanıklı, ekonomik, arabanın rengine uygun ve mevsim çiçeklerinden seçilmesi gerekir. Süslemede canlı çiçek olarak daha çok gül, karanfil, lilyum, gerbera, kasımpatı, şebboy, lale, krizantem tercih edilmektedir. Fakat tercihe bağlı olarak diğer çiçeklerde kullanılabilir. Çiçeklerin çabuk solmaması ve canlılığını uzun süre koruması amacıyla oasis ıslatılır. Çiçekler ve yeşillikler oasis üzerine yerleştirilir. Hazırlanan aranjmanlar aracın ön kaputun üzerine sağlam bir şekilde yerleştirilir. Aranjmanın rüzgâr ve arabanın hızından uçmaması için gerekli tedbirler alınır.



Resim 2.16: Sünnet aracı süslemeleri

Sünnet araçlarının vazgeçilmezlerinden olan yazılı bantlar arabanın aracın ön camına ve şoförün görüşünü engellemeyecek şekilde yapıştırılmalıdır. Ülkemizde bu bantlar üzerine genellikle maşallah ve ucundan azıcık gibi ifadeler yazılmaktadır.



Resim 2.17: Araç üzerine yazılan yazılar

Sünnet aracının uygun bir yerine çocuğun ismi bulunan bant yapıştırılır veya köpüklü spreyle yazılır.

Sünnet aracının kapı kollarına ve aynalarına balonlar bağlanmalıdır. Günümüz bu tür süsleme yaygın olarak kullanılmaktadır. Kullanılacak balonların çabuk patlamalarını engellemek için çok fazla şişirilmemesi gerekir.



Resim 2.18: Balonlarla süslenmiş araç

Müşteri tercihinine göre aracın çeşitli yerlerine manyetik özelliği olan mıknatıs parçaları destekli süsler yapıştırılabilir. Genellikle nazar boncuklu veya çizgi film kahramanlarının resmi olan mıknatıslı yapıştırıcılar tercih edilmektedir. Bunlar küçük çocukların ve sünnet çocuğunun dikkatini çekmekte ve çocukların mutlu olmasına katkıda bulunmaktadır.



Resim 2.19: Süsleme malzemeleri

2.2.3. Aracın Son Kontrolü

Sünnet aracında yapılması gereken son kontroller, genellikle araca yerleştirilen süslemelerin herhangi bir nedenle düşmesine ve bozulmasına engel olmak amacıyla yapılır.

- Aracın yakıt durumu kontrol edilmelidir. Herhangi bir problemle karşılaşmamak için aracın deposu tam olarak doldurulmalıdır.
- Araçta meydana gelecek muhtemel arızalara karşı tüm araç gereçlerin bagajda bulunup bulunmadığı kontrol edilmelidir.
- Süslemelerin sağlamlığı kontrol edilmelidir. Bu amaçla aracın önüne konulan aranjmandaki çiçeklerin süngerinin ve tutucularının çok iyi yapılması gerekmektedir.
- Sünnet arabasını süsleyen kurdelelerin veya tüllerin kaymaması için son bir kez daha kontrol edilmesi gereklidir.

- Araca bağlanan balonların sağlam bağlanıp bağlanmadığı kontrol edilmelidir. Gevşek duran balon var ise, ip bağları sıkılaştırılmalıdır.
- Meydana gelebilecek aksiliklere karşı araçta mutlaka yedek süsleme malzemeleri bulundurulmalıdır.
- Sünnet arabasının ön tarafında, selpak mendil, kusma poşeti, ıslak mendil, koku giderici veya deodorant olup olmadığı kontrol edilmelidir.
- Trafiği tehlikeye atmamak için gerekli tedbirler alınmalıdır. Özellikle üstü açık araçlarda sünnet çocuğu ayakta durarak gezdirildiğinden herhangi bir düşmeye veya değişik kazalara karşı aile tarafından önlemler alınmalıdır.



Resim 2.20: Araçta ayakta duran çocuk

UYGULAMA FAALİYETİ

Aşağıdaki İşlem Basamaklarını göre Uygulama Faaliyetini yapınız

İşlem Basamakları	Öneriler
➤ Tasarım yapınız.	<ul style="list-style-type: none">➤ Tasarım ilkelerini araştırınız.➤ Tasarımda dikkat edilmesi gereken hususları araştırınız.➤ Daha önce uygulanmış tasarımları inceleyiniz.➤ Tasarımla ilgili olarak diğer kişi ve kuruluşlarla fikir alışverişini yapınız.➤ Süsleneyecek araca uygun tasarım hazırlayınız.
➤ Tasarımda kullanılacak malzemeleri belirleyiniz.	<ul style="list-style-type: none">➤ Aracın renk ve ebatlarını belirleyiniz.➤ Malzemelerin kolay bulunur olmasına dikkat ediniz.➤ Malzemelerin araca zarar vermeyecek özellikte olmasına dikkat ediniz.➤ Aracın renk ve ebatlarına uygun malzemeleri temin ediniz.➤ Tasarımda kullanılacak malzemelerin kaliteli olmasına dikkat ediniz.
➤ Tasarıma uygun düzenlemeleri hazırlayınız.	<ul style="list-style-type: none">➤ Çalışma ortamındaki olumsuzlukları gideriniz.➤ Kullanılacak malzemeler ile aracın renk uyumuna dikkat ediniz.➤ Kullanılacak çiçeklerin çabuk solmayan ve mevsim çiçeklerinden olmasına dikkat ediniz.➤ Araçta süslemelerin yerleştirileceği yerleri belirleyiniz.
➤ Düzenlemeleri yerleştiriniz.	<ul style="list-style-type: none">➤ Aracı süslemeye hazır hale getiriniz.➤ Süsleme malzemelerini belirli bir plan dahilinde sırayla yapınız.➤ Düzenleri yerleştirirken sağlam olmasına dikkat ediniz.➤ Düzenlemeleri tasarladığınız süre içerisinde tamamlamaya dikkat ediniz.
➤ Aracın son kontrollerini yapınız.	<ul style="list-style-type: none">➤ Herhangi bir arıza ve kaza riskine karşı yedek aracı hazırda bulundurunuz.➤ Araçta muhtemel olumsuzluklara karşı yedek süsleme malzemesi bulundurunuz.➤ Süslemelerin sağlığını kontrol ediniz.

KONTROL LİSTESİ

Bu faaliyet kapsamında aşağıda listelenen davranışlardan kazandığınız becerileri Evet, kazanamadığınız becerileri Hayır kutucuğuna (X) işareti koyarak kendinizi değerlendiriniz.

Değerlendirme Ölçütleri	Evet	Hayır
1. Tasarım yaptınız mı?		
2. Tasarımda kullanılacak malzemeleri belirlediniz mi?		
3. Tasarıma uygun düzenlemeleri hazırladınız mı?		
4. Düzenlemeleri yerleştirdiniz mi?		
5. Aracın son kontrollerini yaptınız mı?		

DEĞERLENDİRME

Değerlendirme sonunda “Hayır” şeklindeki cevaplarınızı bir daha gözden geçiriniz. Kendinizi yeterli görmüyorsanız öğrenme faaliyetini tekrar ediniz. Bütün cevaplarınız “Evet” ise “Ölçme ve Değerlendirme”ye geçiniz.

ÖLÇME VE DEĞERLENDİRME

Aşağıdaki cümleleri dikkatlice okuyarak boş bırakılan yerlere doğru sözcüğü yazınız.

1. Ülkemizde sünnet törenleri bir şeklinde yapılır.
2. Sünnet törenleri ülkemizde farklılıklar gösterir.
3. Sünnet aracının süslenmesi ile başlar.
4. Sünnet aracı tasarımı yapılırken mutlaka göz önünde bulundurulmalıdır.
5. Tasarım yaparken hazırlanacak olan süslemenin olması için mutlaka bir ön araştırma yapılmalıdır.
6. Tasarımda kullanılan malzemelerin yapılmasına dikkat edilmelidir.
7. Düzenlemeler hazırlanırken yapılacak süslemede kullanılacak malzeme, çiçek ve yeşillikler araç ile sağlamalıdır.
8. Üstü kapalı bir araç süslenirken önce yerleştirilmelidir.
9. Çiçeklerin çabuk solmaması ve canlılığını uzun süre koruması amacıyla ıslatılır.
10. Sünnet aracının kapı kollarına ve aynalarına bağlanmalıdır.

DEĞERLENDİRME

Cevaplarınızı cevap anahtarıyla karşılaştırınız. Yanlış cevap verdiğiniz ya da cevap verirken tereddüt ettiğiniz sorularla ilgili konuları faaliyete geri dönerek tekrarlayınız. Cevaplarınızın tümü doğru “Modül Değerlendirme”ye geçiniz.

MODÜL DEĞERLENDİRME

Aşağıdaki soruları dikkatlice okuyarak doğru seçeneği işaretleyiniz.

1. Aşağıdakilerin hangisinde gelin aracı olarak kullanılan araçların oranlaması yanlış verilmiştir?
A) Otomobil % 70
B) At ve fayton % 15
C) Bisiklet % 5
D) Traktör % 7
2. Aşağıdakilerden hangisi ülkemizde gelin aracı süslemede kullanılan başlıca çiçeklerden biri değildir?
A) Papatya
B) Gül
C) Karanfil
D) Lilyum
3. Aşağıdakilerden hangisi gece düğünlerinde kullanılan ve diğerlerine göre pahalı bir süsleme yöntemidir?
A) Çiçeklerle süsleme
B) Karma süsleme
C) Elektronik süsleme
D) Sade süsleme
4. Aşağıdakilerden hangisi sünnet tasarımı yapılırken dikkat edilecek hususlardan bir tanesi değildir?
A) Trafik tehlikeye atmayacak şekilde süsleme yapılır.
B) Müşterinin istekleri dikkate alınmadan tasarım yapılır.
C) Tasarım öncesi ön araştırma yapılır.
D) Tasarım tecrübeli kişilere yaptırılır.
5. Süslemede çiçeklerin çabuk solmaması ve canlılığın uzun süre koruması amacıyla aşağıdakilerden hangisi kullanılır?
A) Islatılmış sünger
B) Oasis
C) Torf
D) Islak bir bez

Aşağıdaki cümleleri dikkatlice okuyarak boş bırakılan yerlere doğru sözcüğü yazınız.

6. Gelin aracı kullanımında bölgenin, ekonomik faktörler, kişilerin hayal gücü gibi faktörler önemli rol oynamaktadır.
7. Süslemede kullanılacak malzemenin araca zarar vermemesi amacıyla uygulaması ve temizlenmesi daha kolay olan son yıllarda kullanılmaya başlanmıştır.

8. Gelin aracında aynaya bağlanmak üzere bir bulundurulmalıdır.
9. Sünnet aracı süslemede çiçeklerin doğal ve daha güzel durması için çiçekleri kullanılmalıdır.
10. Sünnet araçlarının vazgeçilmezlerinden olan yazılı bantlar arabanın aracın .. camına ve şoförün görüşünü engellemeyecek şekilde yapıştırılmalıdır.

Aşağıdaki cümlelerin başında boş bırakılan parantezlere, cümlelerde verilen bilgiler doğru ise D, yanlış ise Y yazınız.

11. () Gelin ve damadın düğün alanına araçla gelmesi sadece ülkemizde uygulanan bir gelenektir.
12. () Aracın ön kısmına yerleştirilecek çiçek aranjmanları oasis adı verilen süngerimsi bir malzeme üzerine yapılmalıdır.
13. () Düğün araçlarında çiçekler ve tüller kullanılan süsleme yöntemine sade süsleme denir.
14. () Üstü kapalı bir sünnet aracı süslenirken önce tüller yerleştirilmelidir.
15. () Ülkemizde sünnet araçlarındaki bantlar üzerine genellikle maşallah ve ucundan azıcık gibi ifadeler yazılmaktadır.

DEĞERLENDİRME

Cevaplarınızı cevap anahtarıyla karşılaştırınız. Yanlış cevap verdiğiniz ya da cevap verirken tereddüt ettiğiniz sorularla ilgili konuları faaliyete geri dönerek tekrarlayınız. Cevaplarınızın tümü doğru ise bir sonraki modüle geçmek için öğretmeninize başvurunuz.

CEVAP ANAHTARLARI

ÖĞRENME FAALİYETİ - 1'İN CEVAP ANAHTARI

1	Düğün
2	% 70'i
3	Kaportasına
4	Sabun
5	Ön
6	Kalıcı
7	Denge
8	Temiz
9	Büyüklüğüne
10	Çiçekler ve Tüller

ÖĞRENME FAALİYETİ - 2'NİN CEVAP ANAHTARI

1	Düğün
2	Bölgesel
3	Düğün Hazırlıkları
4	Müşteri İstekleri
5	Estetik
6	Sağlam
7	Uyum
8	Tüller
9	Oasis
10	Balonlar

MODÜL DEĞERLENDİRMENİN CEVAP ANAHTARI

1	D
2	A
3	C
4	B
5	B
6	Sosyal Yapısı
7	Köpük Spreyler
8	Havlu
9	Mevsim
10	ön
11	Yanlış
12	Doğru
13	Yanlış
14	Doğru
15	Doğru

KAYNAKÇA

- SAPMAZ Neriman, **Çiçek Yerleřtirme Yolları ve Őekilleri**, Balkanoęlu Matbaacılık Ltd. Őti. Ankara. 1964.
- AYYÜCEL Muammer, Őengül SUGERTİN, **Çiçek Düzenleme Teknikleri**, Ankara, 1994.
- FIRAT Naki, **Doęan Organizasyon ve Dekor**, Malatya, 2013.