

**T.C.
MİLLÎ EĞİTİM BAKANLIĞI**

GİYİM ÜRETİM TEKNOLOJİSİ

**BLUZ KALIBI - 1
542TGD145**

Ankara, 2011

- Bu modül, mesleki ve teknik eğitim okul/kurumlarında uygulanan Çerçeve Öğretim Programlarında yer alan yeterlikleri kazandırmaya yönelik olarak öğrencilere rehberlik etmek amacıyla hazırlanmış bireysel öğrenme materyalidir.
- Millî Eğitim Bakanlığınca ücretsiz olarak verilmiştir.
- **PARA İLE SATILMAZ.**

İÇİNDEKİLER

AÇIKLAMALAR	iv
GİRİŞ	1
ÖĞRENME FAALİYETİ-1	3
1. PENS KAYDIRMA ÇİZİMLERİ.....	3
1.1. Ön Bedende Pens Kaydırma Çizim İşlemleri	3
1.1.1. Ön Bedende Pens Kaydırma Yeri ve Yönleri.....	4
UYGULAMA FAALİYETİ -1	5
1.1.2. Ön Bedende Pens Kaydırmaları ve Açılımı (I).....	6
UYGULAMA FAALİYETİ -2	7
1.1.3. Ön Bedende Pens Kaydırmaları ve Açılımı (II)	8
UYGULAMA FAALİYETİ -3	9
1.1.4. Ön Bedende Pens Kaydırmaları ve Açılımı (III)	10
UYGULAMA FAALİYETİ -4	11
1.1.5. Ön Bedende Pens Kaydırmaları ve Açılımı (IV).....	12
UYGULAMA FAALİYETİ -5	13
1.1.6. Ön Bedende Pens Kaydırmaları ve Açılımı (V).....	14
UYGULAMA FAALİYETİ -6	15
1.2 Arka Beden Pens Kaydırma Çizim İşlemleri	16
1.2.1. Arka Bedende Pens Kaydırma Yerleri ve Yönleri.....	16
UYGULAMA FAALİYETİ -7	17
1.2.2 Arka Bedende Pens Kaydırmaları-I.....	18
UYGULAMA FAALİYETİ-8	19
1.2.3. Arka Bedende Pens Kaydırmaları-II.....	20
UYGULAMA FAALİYETİ -9	21
1.2.4 Arka Bedende Pens Kaydırmaları-III	22
UYGULAMA FAALİYETİ -10	23
1.2.5. Arka Bedende Pens Kaydırmaları-IV	24
UYGULAMA FAALİYETİ -11	25
1.2.6. Arka Bedende Pens Kaydırmaları-V	26
UYGULAMA FAALİYETİ -12	27
1.2.7. Arka Bedende Pens Kaydırmaları-VI.....	28
UYGULAMA FAALİYETİ -13	29
KONTROL LİSTESİ	30
ÖĞRENME FAALİYETİ-2	31
2. KAPANMA PAYI VE YAKA ÇİZİMLERİ	31
2.1.Kapanma Payı ile İlgili Kavramlar	31
2.1.1.Kruvaze.....	31
2.1.2.Pat	31
2.2.Kapanma Payı Çeşitleri.....	32
2.2.1. Tek Sıra Düğmeli Kapanma Payı	32
2.2.2. Kruvaze Kapanma Payı	32
2.2.3. Patlı Kapanma Payı.....	32
2.3. Yaka Çeşitleri.....	33
2.3.1. Oyuntulu Yakalar	33

2.3.2. Bedene Takılan Yakalar	33
2.3.3. Bedenden Çıkan Yakalar	33
2.4. Kapanma Payı Çizim İşlemleri	34
2.4.1. Tek Sıra Düğmeli Kapanma Payı	34
UYGULAMA FAALİYETİ -1	35
2.4.2. Kruvaze Kapanma Payı	36
UYGULAMA FAALİYETİ -2	37
UYGULAMA FAALİYETİ -3	39
2.4.3. Patlı Kapanma Payı.....	40
UYGULAMA FAALİYETİ -4	41
UYGULAMA FAALİYETİ -5	43
2.4.4. Gizli Pat	44
UYGULAMA FAALİYETİ -6	45
UYGULAMA FAALİYETİ-7	47
2.4.5 Kumaş Katına Pat	48
UYGULAMA FAALİYETİ -8	49
UYGULAMA FAALİYETİ -9	51
2.5. Yakasız Yaka Çizim İşlemleri	52
2.5.1.Oyuntulu Yakalar	52
UYGULAMA FAALİYETİ -10	53
UYGULAMA FAALİYETİ -11	55
UYGULAMA FAALİYETİ -12	57
UYGULAMA FAALİYETİ -13	59
2.6. Bedene Takılan Yakalar	60
UYGULAMA FAALİYETİ -14	61
UYGULAMA FAALİYETİ -15	63
UYGULAMA FAALİYETİ -16	65
UYGULAMA FAALİYETİ -17	67
UYGULAMA FAALİYETİ -18	69
2.7. Bedenden Çıkan Yakalar	70
UYGULAMA FAALİYETİ -19	71
UYGULAMA FAALİYETİ -20	74
UYGULAMA FAALİYETİ -21	77
KONTROL LİSTESİ	78
ÖĞRENME FAALİYETİ-3	79
3. KOL VE MANŞET ÇİZİMLERİ	79
3.1. Kol Çeşitleri	79
3.1.1. Bedene Takılan Kollar	79
3.2.Manşet Çeşitleri	80
3.3.Karpuz Kol Çizimi	81
UYGULAMA FAALİYETİ -1	82
3.3.1.Karpuz Kol Açılımı	83
UYGULAMA FAALİYETİ -2	84
3.4.Üstü Büzgülü Kol Çizim İşlemleri.....	85
UYGULAMA FAALİYETİ -3	86
3.5. Kol Ağzı Büzgülü Kol Çizimi	87
UYGULAMA FAALİYETİ -4	88

3.6.Daire Kol Çizimi	89
UYGULAMA FAALİYETİ -5	90
3.7.Temel Kol Kalıbı Üzerinden İki Parçalı Kol Çizimi	91
UYGULAMA FAALİYETİ -6	92
3.7.1.Temel Kol Kalıbı Üzerinden İki Parçalı Kol Çizimi –Açılımı	93
UYGULAMA FAALİYETİ -7	94
3.8.Manşet Çizimleri.....	95
3.8.1. Basit Manşet	95
UYGULAMA FAALİYETİ -8	96
3.8.2.Geniş Manşet	97
UYGULAMA FAALİYETİ -9	98
3.8.3. Kapaklı Manşet.....	99
UYGULAMA FAALİYETİ -10	100
KONTROL LİSTESİ	101
ÖĞRENME FAALİYETİ-4	102
4. BEDENDEN ÇIKAN KOL ÇİZİMLERİ	102
4.1. Japone Kol Kalıbı.....	102
4.1.1. Japone Kol Çizimi-Arka	102
UYGULAMA FAALİYETİ -1	103
4.1.2. Japone Kol Çizimi-Ön	104
UYGULAMA FAALİYETİ -2	105
4.2.Raglan Kol Kalıbı Çizim İşlemleri	106
4.2.1. Raglan Kol Çizimi İçin Kol Düzeltmesi.....	106
UYGULAMA FAALİYETİ -3	107
4.2.2. Raglan Kol Çizimi (Ön).....	108
UYGULAMA FAALİYETİ -4	109
4.2.3.Raglan Kol Çizimi (Arka)	110
UYGULAMA FAALİYETİ -5	111
4.2.4. Raglan Kol Çizimi-Ön Beden ve Kol Açılımı.....	112
UYGULAMA FAALİYETİ -6	114
KONTROL LİSTESİ	115
MODÜL DEĞERLENDİRME	116
KAYNAKÇA	118

AÇIKLAMALAR

KOD	542TGD030
ALAN	Giyim Üretim Teknolojisi
DAL/MESLEK	Kadın Giyim Modelistliği, Hazır Giyim Model Makineci, Kadın Terziliği, Kesim
MODÜLÜN ADI	Bluz Kalıbı I
MODÜLÜN TANIMI	Pens kaydırma çizim işlemleri, kapanma payı ve yaka çizim işlemleri, kol, manşet, bedenden çıkan yaka ve bedenden çıkan kol çizim işlemlerinin anlatıldığı bir öğrenme materyalidir.
SÜRE	40/40
ÖN KOŞUL	‘Temel Kadın Beden Kalıpları I-II-III modüllerini başarmış olmak.
YETERLİK	Bluz kalıpları hazırlamak.
MODÜLÜN AMACI	Genel Amaç Uygun ortam sağlandığında tekniğine uygun olarak bluz kalıbı hazırlayabileceksiniz. Amaçlar ➤ Tekniğine uygun pens kaydırma çizimleri yapabileceksiniz. ➤ Kapanma payı ve yaka çizimlerini tekniğine uygun olarak yapabileceksiniz. ➤ Kol ve manşet çizimlerini tekniğine uygun olarak yapabileceksiniz. ➤ Bedenden çıkan kol çizimlerini tekniğine uygun yapabileceksiniz.
EĞİTİM ÖĞRETİM ORTAMLARI VE DONANIMLARI	Kâğıt, kalem, karton, silgi, cetvel, mezura, pistole, makas, riga, çizim masası, temel beden kalıbı ve bu bedene ait temel kol kalıbı
ÖLÇME VE DEĞERLENDİRME	Modülün içinde yer alan her öğrenme faaliyetinden sonra verilen ölçme araçları ile kendinizi değerlendireceksiniz. Modül sonunda kazandığınız bilgi ve becerileri belirlemek amacıyla öğretmeniniz tarafından verilen ölçme araçları ile değerlendirileceksiniz.

GİRİŞ

Sevgili Öğrenci,

Kalıp hazırlama, bedene uygun giysi elde etme aracıdır ve keyifli bir süreçtir. Temel kavramlar kalıp hazırlamanın püf noktasıdır. Ayrıca, modadaki gelişmeleri yansıtabilecek değişiklikleri kalıba aktararak giysi oluşturmak heyecan vericidir. Uygulanabilir tasarımların ortaya çıkarılmasında yaratıcılık açısından hiçbir sınırlama yoktur.

“Temel Kadın Beden Kalıbı” modülünde gerekli temel bilgileri aldınız. “Bluz Kalıbı I” modülü ile pens kaydırma çizimleri, kapanma payı ve yaka çizimleri, kol ve manşet çizimleri, bedenden çıkan yaka çizimleri, bedenden çıkan kol çizim işlemlerini öğreneceksiniz.

Bu modülde öğreneceğiniz kalıp çizimlerinden birini seçerek, kullanılan kumaşa ve giyilmek istenilen yere göre giysinize farklı bir görünüm sağlayabilirsiniz.

ÖĞRENME FAALİYETİ-1

AMAÇ

Bu faaliyette verilen bilgiler ve kazandırılacak beceriler doğrultusunda, uygun ortam sağlandığında arka ve ön bedende pens kaydırma işlemlerini tekniğine uygun olarak yapabileceksiniz.

ARAŞTIRMA

Piyasadaki bluz modellerini inceleyerek penslerin giysinin nerelerinde kullanıldığını araştırınız. Bulduğunuz sonuçları arkadaşlarınızla paylaşınız.

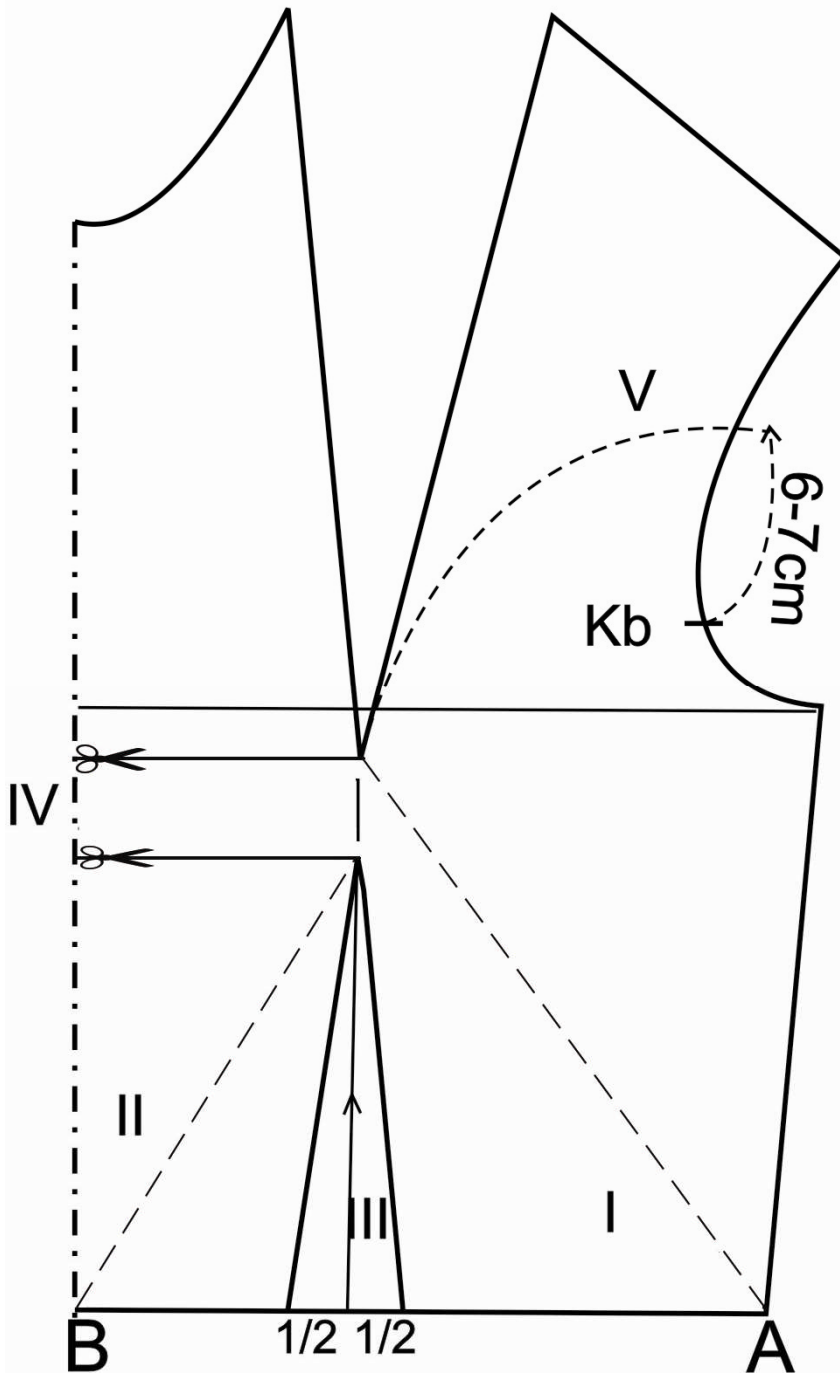
1. PENS KAYDIRMA ÇİZİMLERİ

1.1. Ön Bedende Pens Kaydırma Çizim İşlemleri

Ön bedendeki göğüs pensinin bayan giyiminde çok önemli fonksiyonu vardır. Giysinin vücudu sarması, vücut formunu alması pensin oluşturulmasıyla mümkündür. Ayrıca, pens ucu sabit kalmak koşulu ile pensin değişik yerlere hareket ettirilmesiyle model özellikleri elde edilir.

1.1.1. Ön Bedende Pens Kaydırma Yeri ve Yönleri

ÖN

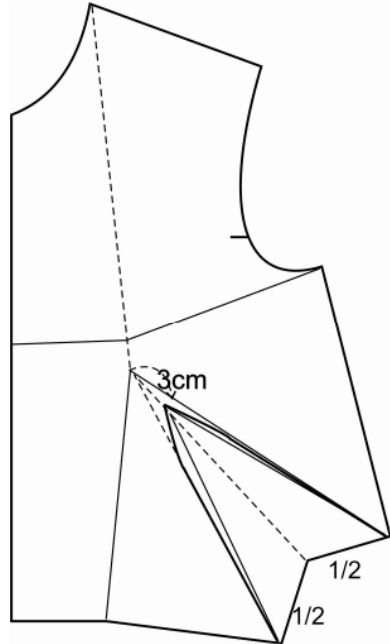
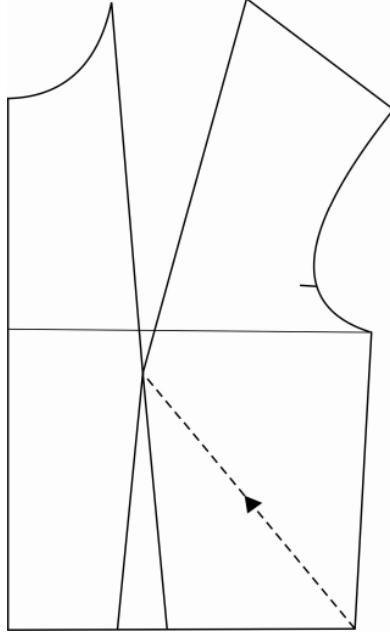


Şekil: 1.1. Ön Bedende Pens Kaydırma Yeri ve Yönleri

UYGULAMA FAALİYETİ -1

İşlem Basamakları	Öneriler
➤ Yan dikişle bel hattının kesiştiği A noktasını göğüs pensinin ucuna kadar çiziniz. (I)	
➤ Ön ortası ile bel hattının kesiştiği B noktasını göğüs pensinin ucuna kadar çiziniz.(II)	
➤ Bel pens genişliğinin $\frac{1}{2}$ ölçüsünü işaretleyerek bu noktayla göğüs pens ucunu birleştiriniz.(III)	
➤ Göğüs pensi ve bel pensinin uçlarını ön ortası hattına dik olarak çiziniz.(IV)	
➤ Kb noktasından yukarı 6-7 cm işaretleyerek şekildeki formu çiziniz.(V)	

1.1.2. Ön Bedende Pens Kaydırmaları ve Açılımı (I)

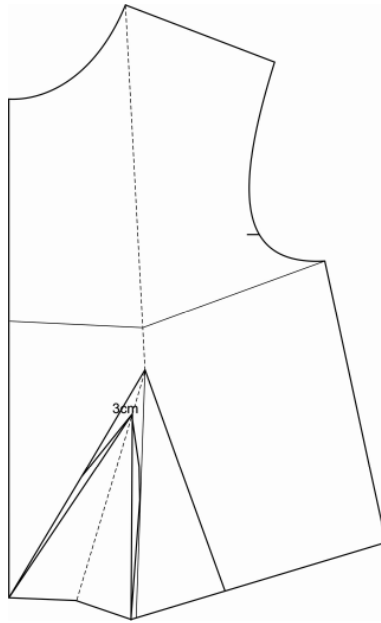
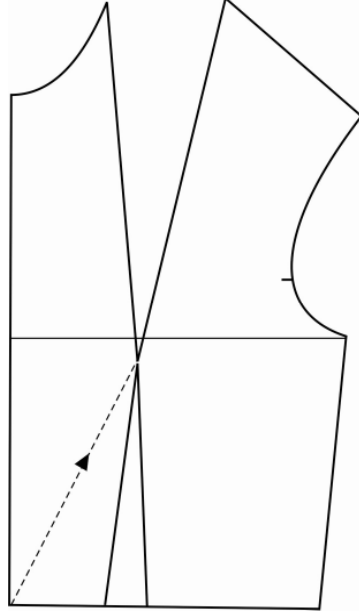


Şekil: 1.2. Ön Bedende Pens Kaydırmaları ve Açılımı (I)

UYGULAMA FAALİYETİ -2

İşlem Basamakları	Öneriler
➤ Ön bedenine bele kadar olan kopyasını alınız.	➤ Kopya alırken çizgilerin düzgün olmasına dikkat ediniz.
➤ Yan dikiş ile belin kesiştiği noktayı işaretleyiniz.(A)	
➤ A noktası ile göğüs pensinin ucunu cetvelle birleştiriniz.	
➤ A noktasını pens ucuna kadar çıtlatınız.	
➤ Göğüs pensini kapatınız.	➤ Göğüs pensini kapattığınızda pens açıklığı çıtlattığımız noktaya kayacaktır. Bu açıklık yeni pensimizdir.
➤ Pensin ortasını bulunuz. Tesbit ettiğiniz orta noktayı kapattığımız göğüs pensinin ucuyla yardımcı hat olarak birleştiriniz.	
➤ Göğüs pens ucundan aşağı 3 cm inerek işaretleyiniz.	
➤ Şekilde de görüldüğü gibi form vererek yeni pens açıklığını çiziniz.	

1.1.3. Ön Bedende Pens Kaydırmaları ve Açılımı (II)

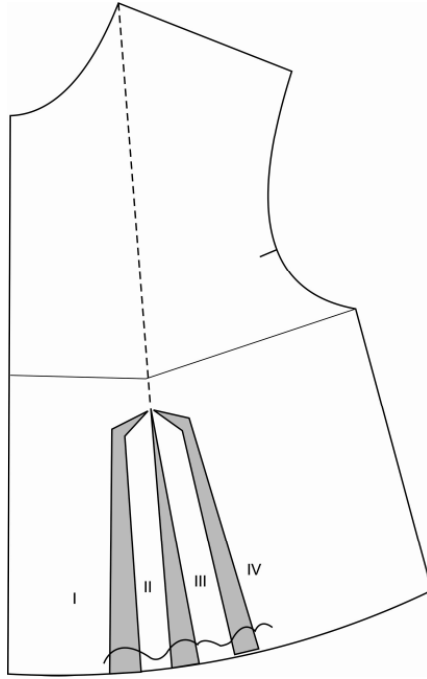
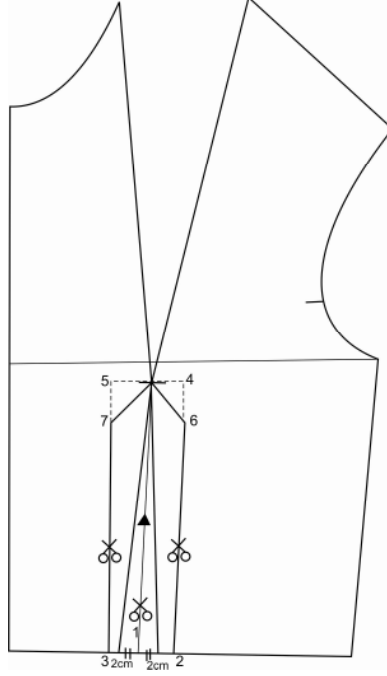


Şekil: 1.3. Ön Bedende Pens Kaydırmaları ve Açılımı (II)

UYGULAMA FAALİYETİ -3

İşlem Basamakları	Öneriler
➤ Ön bedenine bele kadar olan kopyasını alınız.	➤ İç hat yardımcı çizgilerini almayı unutmayınız.
➤ Ön ortası ile belin kesiştiği noktayı işaretleyiniz.(B)	
➤ B noktası ile göğüs pensinin ucunu cetvelle birleştiriniz.	
➤ B noktasını pens ucuna kadar çiztiniz.	
➤ Göğüs pensini kapatınız.	➤ Göğüs pensini kapattığınızda pens açıklığı çiztiğimiz noktaya kayacaktır. Bu açıklık yeni pensimizdir.
➤ Pensin ortasını bulunuz. Tesbit ettiğiniz orta noktayı kapattığınız göğüs pensinin ucuyla yardımcı hat olarak birleştiriniz.	
➤ Göğüs pens ucundan aşağı 3 cm inerek işaretleyiniz	
➤ Şekilde de görüldüğü gibi form vererek yeni pens açıklığını çiziniz.	

1.1.4. Ön Bedende Pens Kaydırmaları ve Açılımı (III)

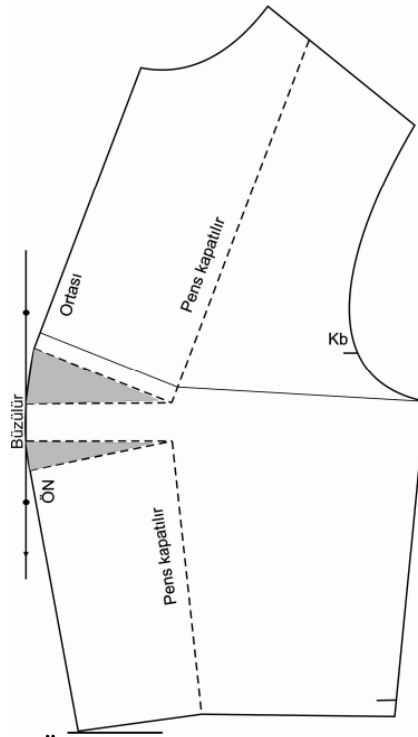
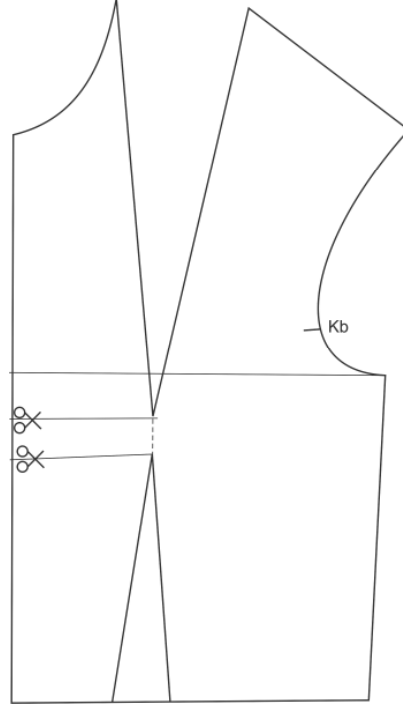


Şekil: 1.4. Ön Bedende Pens Kaydırmaları ve Açılımı (III)

UYGULAMA FAALİYETİ -4

İşlem Basamakları	Öneriler
➤ Ön bedenine bele kadar olan kopyasını alınız.	
➤ Bel hattı üzerinde pens orta çizgisini işaretleyiniz(1)	
➤ 1 noktasının sağına ve soluna doğru 2 cm işaretleyiniz (2 ve 3 noktalarını bulunuz)	
➤ Göğüs pensini ucunu sağa ve sola doğru dik açı ile bir miktar çiziniz.	
➤ 2 ve 3 noktalarını pens orta çizgisine paralel olarak yukarı doğru çiziniz ve pens ucundan dik açı yaptığınız çizgi ile karşılaştırınız (4-5 noktaları)	
➤ 4-5 noktalarından aşağı 2 cm işaretleyiniz bulduğunuz nokta 6-7 noktaları	
➤ 6-7 noktalarını göğüs pensini ucu ile birleştiriniz.	
➤ Makas işaretli yerleri kesiniz.	
➤ Göğüs pensini kapatınız.	
➤ Beldeki açıklığı aralara eşit olarak dağıtıp bel çizimini tamamlayınız.	➤ Aradaki açıklığın eşit olmasına dikkat ediniz.

1.1.5. Ön Bedende Pens Kaydırmaları ve Açılımı (IV)

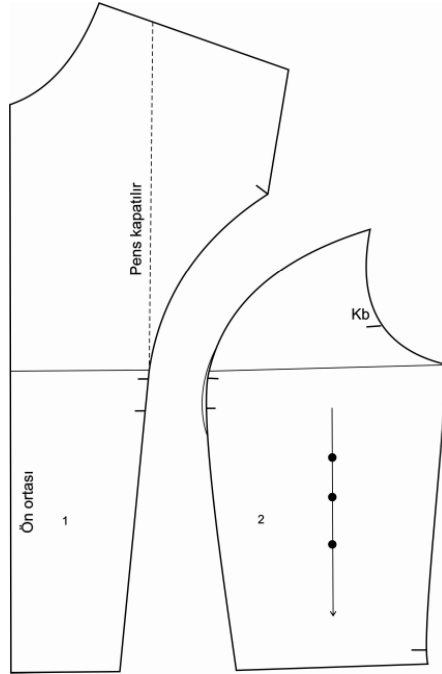
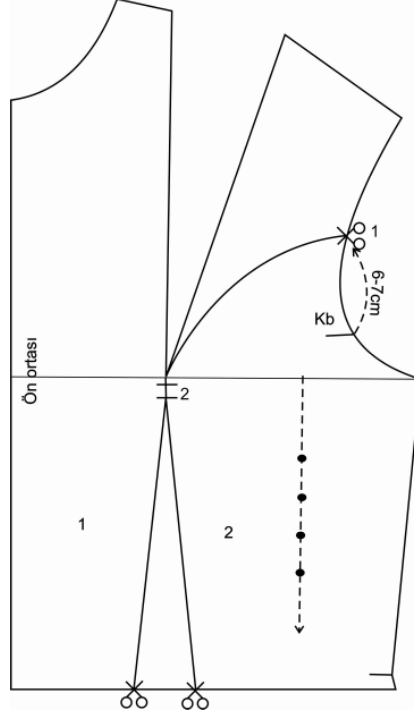


Şekil: 1.5. Ön Bedende Pens Kaydırmaları ve Açılımı (IV)

UYGULAMA FAALİYETİ -5

İşlem Basamakları	Öneriler
➤ Ön bedenin bele kadar olan kopyasını alınız.	➤ İç hat yardımcı çizgilerini almayı unutmayınız.
➤ Ön bedende göğüs pensinin uç noktasından ön ortasına dik olarak çiziniz.	➤ Dik açılara dikkat ediniz.
➤ Ön bedende bel pensinin uç noktasından ön ortasına dik olarak çiziniz.	
➤ Ön ortasına dik çizilen çizgileri makas işaretli yerlerden çıklatınız.	➤ D.B.İ'ne dikkat ediniz.
➤ Göğüs pensini kapatınız.	
➤ Bel pensini kapatınız	
➤ Yeni ön ortasını şekildeki gibi çizerek son halini veriniz.	

1.1.6. Ön Bedende Pens Kaydırmaları ve Açılımı (V)



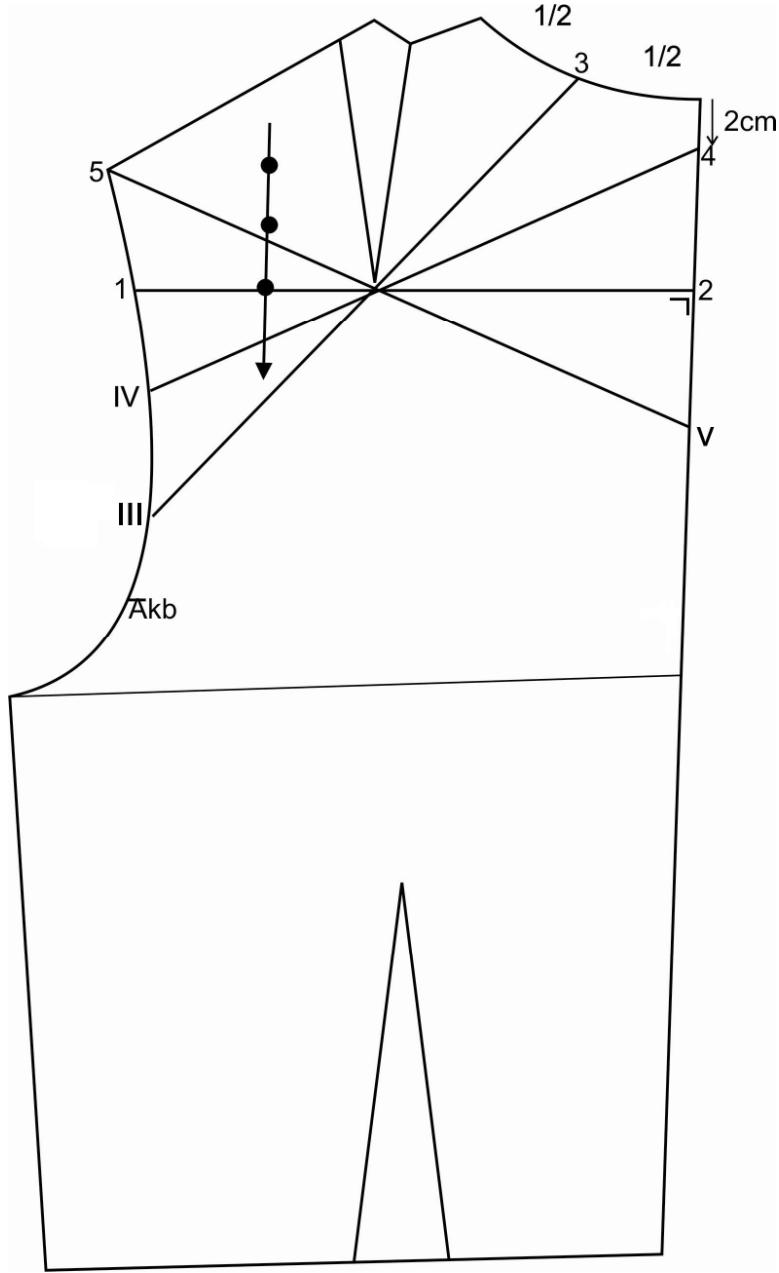
Şekil: 1.6. Ön Bedende Pens Kaydırmaları ve Açılımı (V)

UYGULAMA FAALİYETİ -6

İşlem Basamakları	Öneriler
➤ Ön bedenine bele kadar olan kopyasını alınız.	➤ İç hat yardımcı çizgilerini almayı unutmayınız.
➤ Kol oyuntusu üzerinde Kb noktasından yukarı 6-7cm işaretleyiniz.(1 noktasını bulunuz.)	
➤ Bel pensini göğüs pensinin ucu ile birleştiriniz. (2 noktasını bulunuz.)	
➤ 1 ve 2 noktalarını pistole yardımıyla şekildeki gibi çiziniz.	
➤ Parçaları soldan sağa doğru 1-2 şeklinde numaralandırınız.	
➤ 2. parça üzerinde beden çizgisi üzerinde bele dik uygulayarak düz boy ipliğini bulunuz.	
➤ Makas işaretlerinden keserek parçaları ayırınız.	
➤ Göğüs pensini kapatınız.	➤ 2. parçada D.B.İ işaretini alınız
➤ 2 numaralı parçada göğüste oluşan köşeyi pistole ile yeniden çiziniz	

1.2 Arka Beden Pens Kaydırma Çizim İşlemleri

1.2.1. Arka Bedende Pens Kaydırma Yerleri ve Yönleri

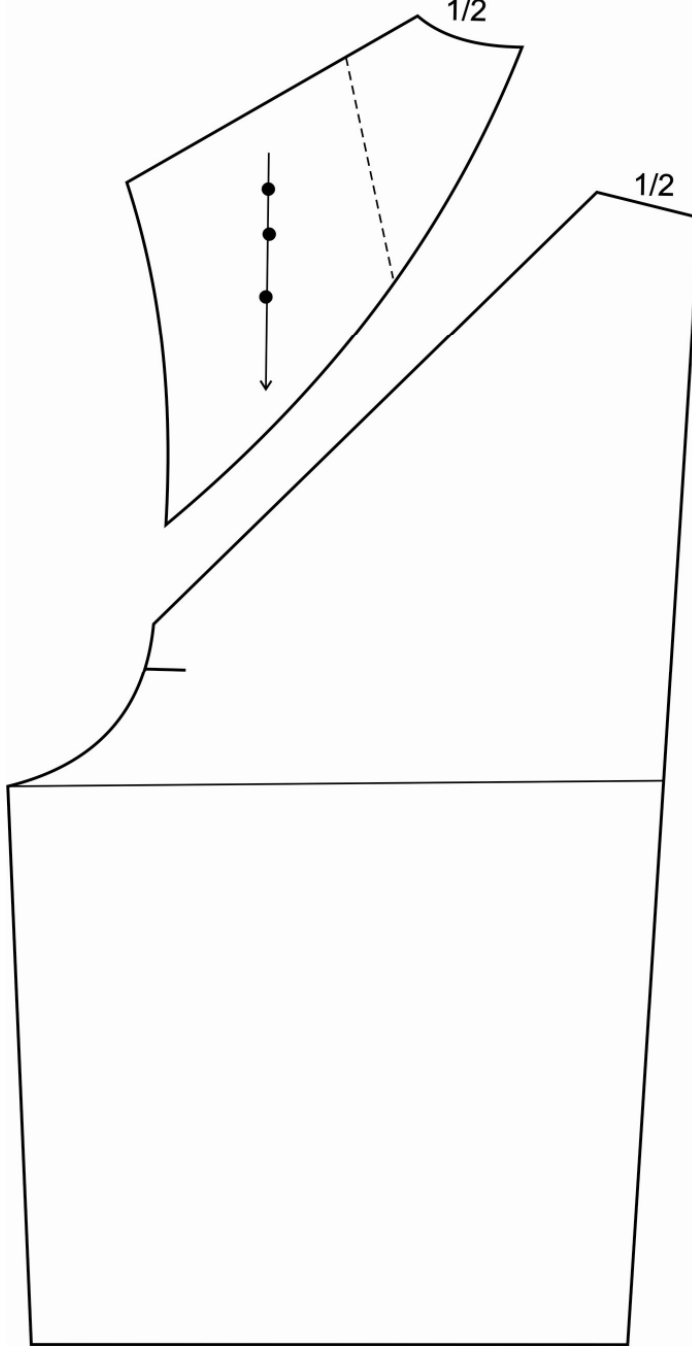


Şekil: 1.7. Arka Bedende Pens Kaydırma Yerleri ve Yönleri

UYGULAMA FAALİYETİ -7

İşlem Basamakları	Öneriler
➤ Omuz pensinin uç noktasından geçecek şekilde arka ortasından başlayarak kol evine doğru bir dik çiziniz, çizdiğiniz doğru ile 1-2 noktalarını bulunuz.	
➤ Yaka oyuntusunun $\frac{1}{2}$ 'sini işaretleyiniz.(3 noktasını bulunuz.)	
➤ 3 noktasını omuz pensinin ucundan geçecek şekilde aşağı doğru cetvelle çiziniz (kol oyuntusu ile kesiştiği nokta III).	
➤ Arka ortasında yakadan aşağı 2cm işaretleyiniz (4 noktasını bulunuz)	
➤ 4 noktasını omuz pensinin ucundan geçecek şekilde çiziniz (kol oyuntusu ile kesiştiği nokta IV).	
➤ Omuz ile kol oyuntusunun birleştiği nokta 5 noktasıdır. 5 noktasından omuz pensinin ucundan geçecek şekilde çiziniz. 5 noktasından başlayan çizgiyi oluşturunuz (arka ortası ile çakışan köşe V)	
➤ D.B.İ ni belirlemek için beden çizgisine dik uygulayınız ve çiziniz.	

1.2.2 Arka Bedende Pens Kaydırmaları-I

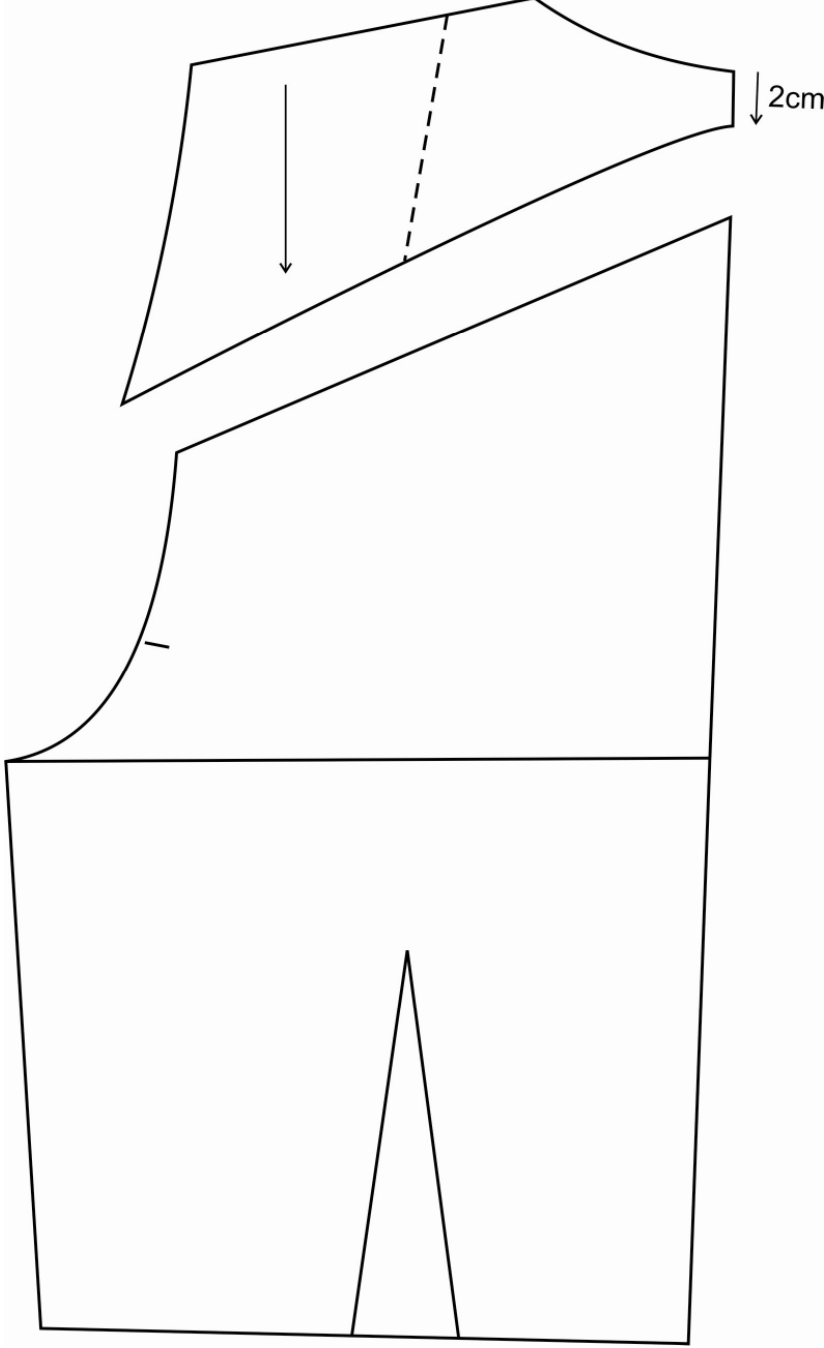


Şekil 1.8. Arka Bedende Pens Kaydırmaları-I

UYGULAMA FAALİYETİ -8

İşlem Basamakları	Öneriler
➤ Arka beden pens kaydırma noktaları çizimi üzerinden 3-III noktaları arasının kopyasını alınız	
➤ 3-III arasını kesiniz.	
➤ Omuz pensini kapatınız.	➤ Kalıplar üzerinede düz boy ipliğini işaretleyiniz
➤ Pens kapamadan dolayı oluşan köşeli görünümü düzeltmek için kapanan pens ucu noktasını pistole ile yeniden çiziniz.	

1.2.3. Arka Bedende Pens Kaydırmaları-II

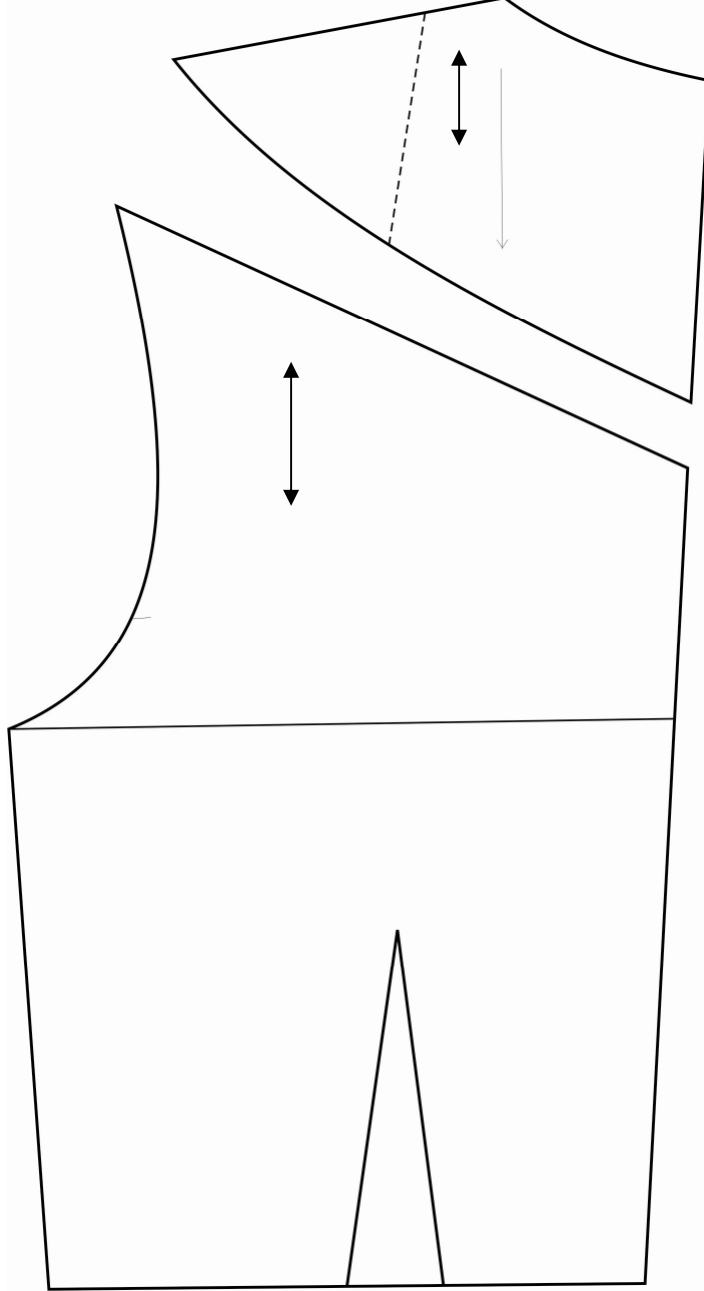


Şekil: 1.9. Arka Bedende Pens Kaydırmaları-II

UYGULAMA FAALİYETİ -9

İşlem Basamakları	Öneriler
➤ Arka beden pens kaydırma noktaları çizimi üzerinden 4-IV noktaları arasındaki pens kaydırma çizgisininin kopyasını alınız.	
➤ 4-IV arasını kopyasını alınız.	
➤ Omuz pensini kapatınız.	
➤ Pens kapamadan dolayı oluşan köşeli görünümü düzeltmek için kapanan pens ucu noktasını pistole ile yeniden çiziniz.	➤ Kalıplar üzerine D.B.İ. işaretlerini alınız.

1.2.4 Arka Bedende Pens Kaydırmaları-III

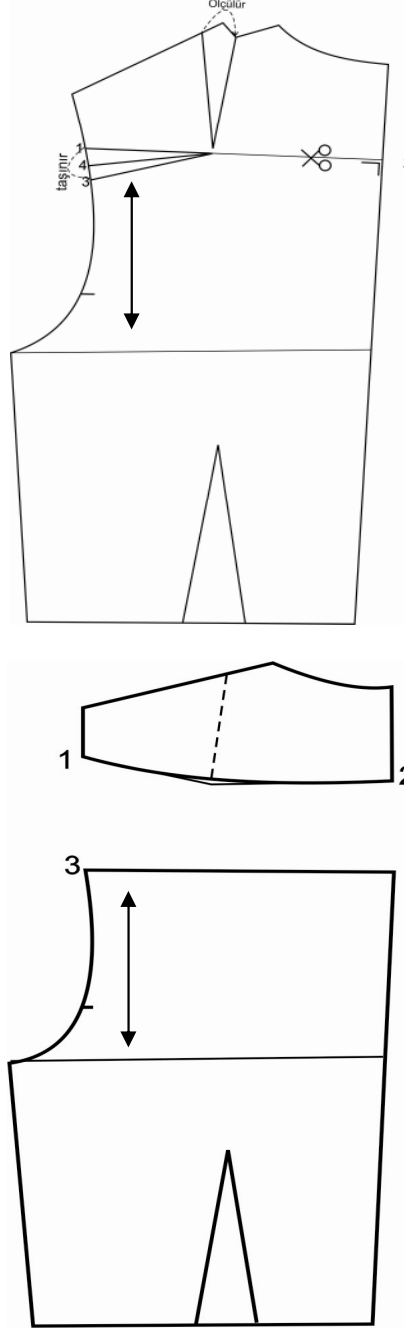


Şekil 1.10. Arka Bedende Pens Kaydırmaları-III

UYGULAMA FAALİYETİ -10

İşlem Basamakları	Öneriler
➤ Arka beden pens kaydırma noktaları çizimi üzerinden 5-V noktalarından çizilen pens kaydırma çizgisininin kopyasını alınız.	
➤ Kopya aldığınız çizgiden kesiniz.	
➤ Omuz pensini kapatınız.	
➤ Pens kapamadan dolayı oluşan köşeli görünümü düzeltmek için kapanan pens ucu noktasını pistole ile yeniden çiziniz.	➤ Kalıplar üzerine D.B.İ. işaretlerini alınız.

1.2.5. Arka Bedende Pens Kaydırmaları-IV

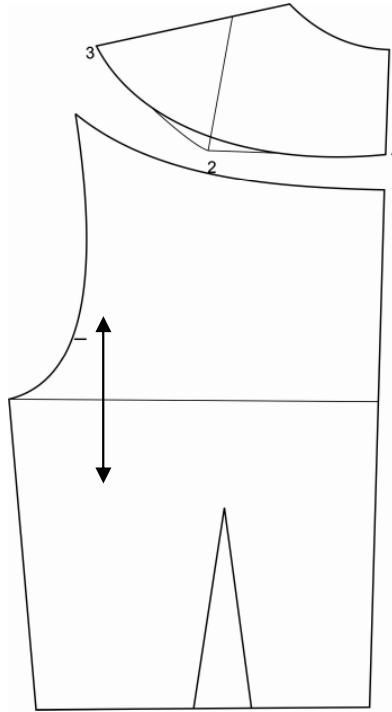
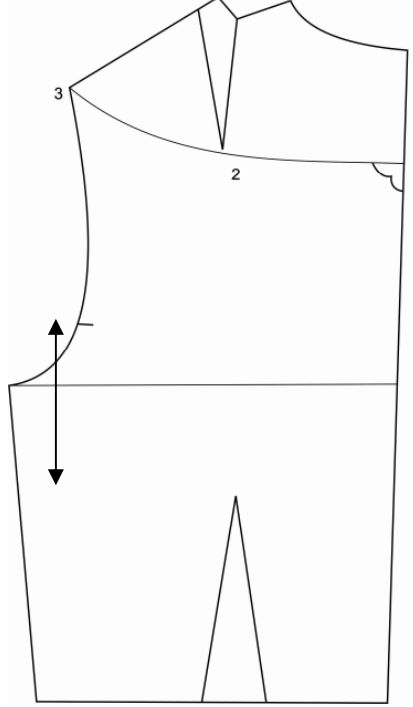


Şekil: 1.11. Arka Bedende Pens Kaydırmaları-IV

UYGULAMA FAALİYETİ -11

İşlem Basamakları	Öneriler
➤ Arka pens kaydırma yeri ve yönleri çizimi üzerinden 1-2 noktaları arasında kalan çizgiden kopya alınız.	
➤ Omuz pens genişliğini ölçünüz.	
➤ 1 noktasından aşağıya omuz pens ölçüsünü taşıyınız (3 noktası).	
➤ Pens ortasını bulunuz (4 noktası).	
➤ 1-2 / 2-3 arasının hattını kesiniz.	
➤ Omuz pensini kapatınız.	
➤ Pens kapamadan dolayı oluşan köşeli görünümü düzeltmek için kapanan pens ucu noktasını pistole ile yeniden çiziniz	➤ Kalıplar üzerine D.B.İ. işaretlerini alınız.

1.2.6. Arka Bedende Pens Kaydırmaları-V

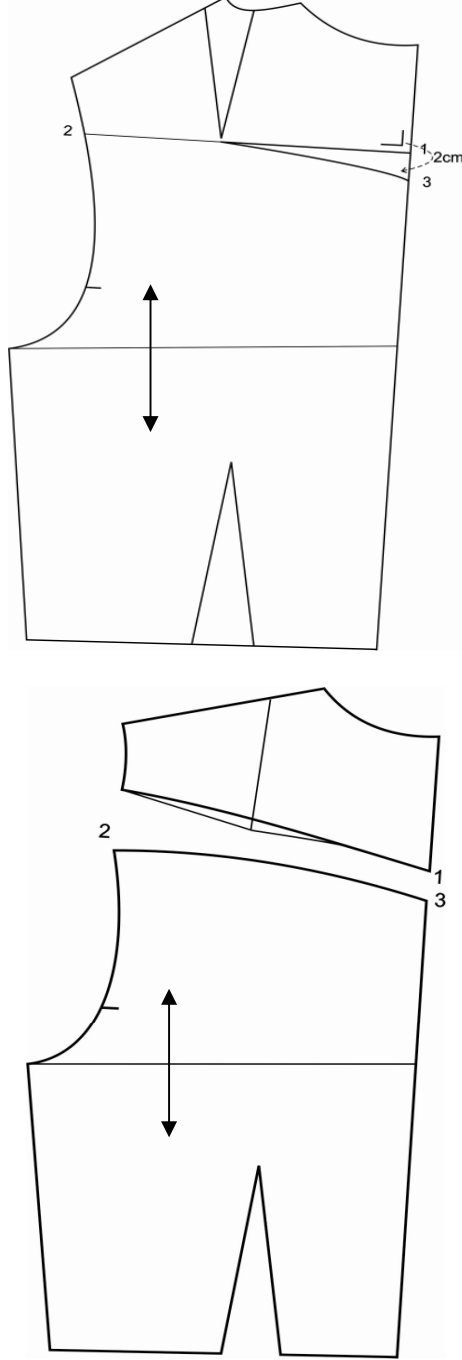


Şekil: 1.12. Arka Bedende Pens Kaydırmaları-V

UYGULAMA FAALİYETİ -12

İşlem Basamakları	Öneriler
➤ Arka bedenin kopyasını alınız.	
➤ 1-2 noktasını bulmak için omuz pens ucundan geçecek şekilde arka ortasına dik açı yaparak yardımcı bir hat çiziniz.	
➤ Omuz ile kol oyuntusunun birleştiği nokta 3 noktasıdır.	
➤ 3-2 arasını pistole yardımı ile 1- 2 arasını da cetvel ile çizerek tamamlayınız.	
➤ 1-2-3 olarak belirlediğiniz hatlardan şekline göre kesiniz.	
➤ Omuz pensini kapatınız.	
➤ Pens kapamadan dolayı oluşan köşeli görünümü düzeltmek için kapanan pens ucu noktasını pistole ile yeniden çiziniz.	➤ Kalıplar üzerine D.B.İ. işaretlerini alınız.

1.2.7. Arka Bedende Pens Kaydırmaları-VI



Şekil: 1.13. Arka Bedende Pens Kaydırmaları-VI

UYGULAMA FAALİYETİ -13

İşlem Basamakları	Öneriler
➤ Arka bedenin kopyasını alınız.	
➤ Omuz pensinden geçecek şekilde arka ortasına dik açı yaparak işaretleyiniz. 1 noktasını bulunuz.	➤ Dik açılara dikkat ediniz.
➤ Arka ortasından başlayarak omuz pens ucundan geçecek şekilde cetvel ile çiziniz. Çizdiğiniz çizginin kol oyuntusu ile kesiştiği nokta 2 noktasıdır.	
➤ 1 noktasından aşağıya doğru 2cm işaretleyerek 3 noktasını bulunuz.	
➤ 3 noktasıyla omuz pens ucunu şekildeki gibi pistole ile çiziniz.	
➤ 3-2 arasını kesiniz.	
➤ Omuz pensini kapatınız.	
➤ Pens kapamadan dolayı oluşan köşeli görünümü düzeltmek için kapanan pens ucu noktasını pistole ile yeniden çiziniz	➤ Kalıplar üzerine D.B.İ. işaretlerini alınız.

KONTROL LİSTESİ

Uygulama faaliyetlerinde yaptığınız çalışmaları kendiniz ya da arkadaşınızla değişerek değerlendiriniz.

Değerlendirme Kriterleri	Evet	Hayır
➤ Ön ve arka beden kopyalarını doğru olarak aldınız mı?		
➤ Ön bedende pens kaydırma yerleri ve yönlerini doğru çizdiniz mi?		
➤ Ön bedende 1. pensin kaydırma ve açma işlemlerini tekniğe uygun ve doğru olarak yaptınız mı?		
➤ Ön bedende 2. pensin kaydırma ve açma işlemlerini tekniğe uygun ve doğru olarak yaptınız mı?		
➤ Ön bedende 3. pensin kaydırma ve açma işlemlerini tekniğe uygun ve doğru olarak yaptınız mı?		
➤ Ön bedende 4. pensin kaydırma ve açma işlemlerini tekniğe uygun ve doğru olarak yaptınız mı?		
➤ Ön bedende 5. pensin kaydırma ve açma işlemlerini tekniğe uygun ve doğru olarak yaptınız mı?		
➤ Arka bedende pens kaydırma yerleri ve yönlerini doğru çizdiniz mi?		
➤ Arka bedende 1. pens kaydırmasını ve açma işlemini tekniğe uygun ve doğru olarak yaptınız mı?		
➤ Arka bedende 2. pens kaydırmasını ve açma işlemini tekniğe uygun ve doğru olarak yaptınız mı?		
➤ Arka bedende 3. pens kaydırmasını ve açma işlemini tekniğe uygun ve doğru olarak yaptınız mı?		
➤ Arka bedende 4. pens kaydırmasını ve açma işlemini tekniğe uygun ve doğru olarak yaptınız mı?		
➤ Arka bedende 5. pens kaydırmasını ve açma işlemini tekniğe uygun ve doğru olarak yaptınız mı?		
➤ Arka bedende 6. pens kaydırmasını ve açma işlemini tekniğe uygun ve doğru olarak yaptınız mı?		
TOPLAM		

DEĞERLENDİRME

Yaptığınız değerlendirme sonunda eksikleriniz varsa öğrenme faaliyetinde ilgili konuya dönerek işlemleri tekrar ediniz.

ÖĞRENME FAALİYETİ-2

AMAÇ

Bu faaliyette verilen bilgiler ve kazandırılan beceriler doğrultusunda, uygun ortam sağlandığında kapanma payı ve yaka çizimlerini tekniğine uygun olarak hazırlayabileceksiniz.

ARAŞTIRMA

Piyasada giysilerde uygulanan kapanma payı ve yaka çeşitlerini araştırınız. Sınıfta arkadaşlarınızla paylaşınız.

2. KAPANMA PAYI VE YAKA ÇİZİMLERİ

2.1.Kapanma Payı ile İlgili Kavramlar

- **Kapanma payı:** Model özelliği dikkate alınarak, giysilerin rahatça giyilip çıkarılmalarını sağlamak ve süslemek amacıyla ön ortasına uygulanan paylara 'kapanma payı'denir. Kapanma tekniği; erkek giyimlerinde sol beden-sağ beden üzerine gelecek şekilde, kadın giyimlerinde sağ beden-sol beden üzerine gelecek şekilde uygulanır. Kapanma payı bir düğme çapı kadardır.
- **Kıvrma payı (içe dönme payı) :** Kapanma payı çeşidine göre farklılık gösteren genelde kapanma payının 2 katına 1 cm ilave edilerek bulunan paylara 'kıvrma payı'denir.

2.1.1.Kruvaze

Model özelliğine göre kapanma payı normalden daha geniş olan ve genellikle çift sıra düğmeli kapanma tekniğine 'kruvaze'denir.

2.1.2.Pat

Bluz, gömlek, elbise vb. giysilerde ön orta, arka orta gibi yerlerde, kumaşın kendisinden veya farklı bir kumaştan hazırlanan ve kapamayı sağlayan kumaş parçasına pat denir.

2.2.Kapanma Payı Çeşitleri

- Tek sıra düğmeli kapanma
- Kruvaze kapanma
- Patlı kapanmalar
 - Gömlek patı
 - Gizli pat (Tersi yüzü aynı kumaşlarda ve farklı kumaşlarda)
 - Kumaş katına pat

2.2.1. Tek Sıra Düğmeli Kapanma Payı

Bir giysinin iki parçası tek sıra üzerinde dizilmiş olan kapama malzemeleri ile kapatılmışsa, buna tek sıra düğmeli kapama denir. Takım elbiseler, ceketler, bluzlar ve paltolarda uygulanan geleneksel kapama tarzıdır. Tek sıra deyimi, kapanma yerlerinin sıklığını belirlemez, tek düğmeli ceket için de geçerlidir.

2.2.2. Kruvaze Kapanma Payı

Düğme çapına bağlı kalmaksızın ön ortası ile yan dikiş arasında olabilen kapanma payıdır.

2.2.3. Patlı Kapanma Payı

Model özelliğine göre kumaşın kendinden ya da farklı bir kumaştan giysilerin ön ortalarına çalışılan kapanma çeşididir.

- Gömlek Patı

Gömleklere kullanılan çeşitli şekillerde (kumaş ve model özelliğine göre) çalışılan kapama payı tekniğidir.

- Gizli Pat

Pat payının her iki tarafta farklı ölçülerde verildiği gibi, kapandığı zaman düğmelerin görünmediği pat şeklidir.

- Kumaş Katına Pat

Ön ortası kumaş katına çalışıldığında kendi kumaşından ya da farklı kumaştan süsleme amacıyla, istenen boyutta çalışılan pat şeklidir.

2.3. Yaka Çeşitleri

Yakanın tanımı: Giyimin rahatça giyilip çıkarılmasına yarayan, giyimi süsleyen çeşitli şekil ve özelliklerde, bedenle beraber veya bedenden ayrı olarak hazırlanan giysinin boyun çevresine ilave edilen kısma 'YAKA'denir.

2.3.1. Oyuntulu Yakalar

Giyime herhangi bir parça ilave etmeden, boyun çevresinin istenilen şekilde oyulması ile elde edilen yakalardır. Bunlara oyuntulu yakalar denilmektedir. Boyun kısmı kısa olan kişilere tavsiye edilir. Bu yakalar;

- Sıfır yaka
- U yaka
- V yaka
- Kare yaka vb. gibi kesim şekillerine göre gruplanabildiği gibi moda ve isteğe göre yapılan birçok şekli vardır.

2.3.2. Bedene Takılan Yakalar

Bunlara 'takma yaka' da denir. Kendi arasında 2 gruba ayrılır.

- Boynu saran yakalar
- Yatık Yakalar.

2.3.2.1. Boynu Saran Yakalar

Boyuna binen veya boyuna takılan yakalarda günün modasına şahsın isteğine ve giysi modeline göre yakanın takılış şekli değişir. Bu yakalar:

- Dik yaka
- Önden dönen dik yaka
- Şömiziye yaka
- Şal yaka
- Hakim yakalar
- Ayaklı gömlek yakası ve buna benzer çeşitli modelleri olan yakalardır.

2.3.2.2. Yatık Yakalar

Boynu daha az saran veya boyunu sarmayıp beden üzerinde yatık duran yakalardır. Bu tür yakalarda boyuna gelen kısım yuvarlaktır.

- Bebe yaka
- Bahriye yaka
- Degaje yaka
- Volanlı yaka
- Geniş yaka

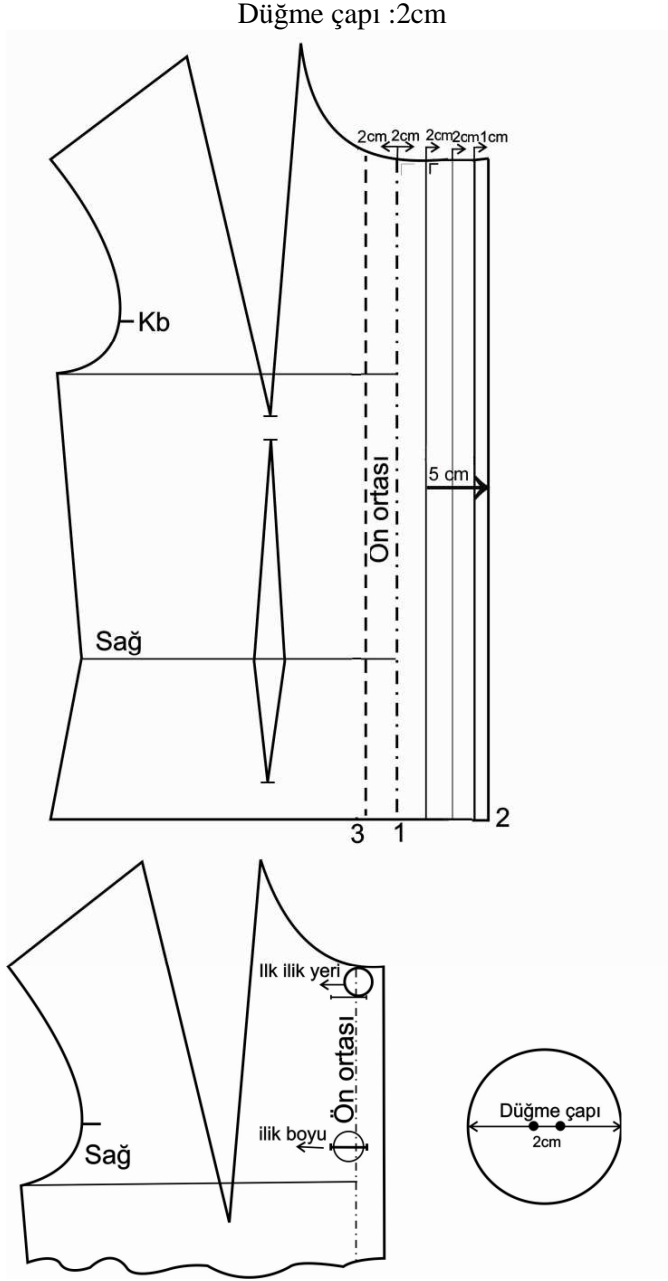
2.3.3. Bedenden Çıkan Yakalar

Beden kalıbı üzerine çizilir. Bedenle birlikte kesildiği gibi arka yakası ayrı da kesilebilir. Erkek yaka esasına göre çalışılır. Bu yakaların yatık olması veya boynu sarması arka yakada yapılacak çıklatma veya toplama işlemi ile elde edilir. Bu yakalar:

- Şal yaka
- Erkek yaka
- Kapüşon yaka
- Yığıntılı dik yaka vb.

2.4. Kapanma Payı Çizim İşlemleri

2.4.1. Tek Sıra Düğmeli Kapanma Payı

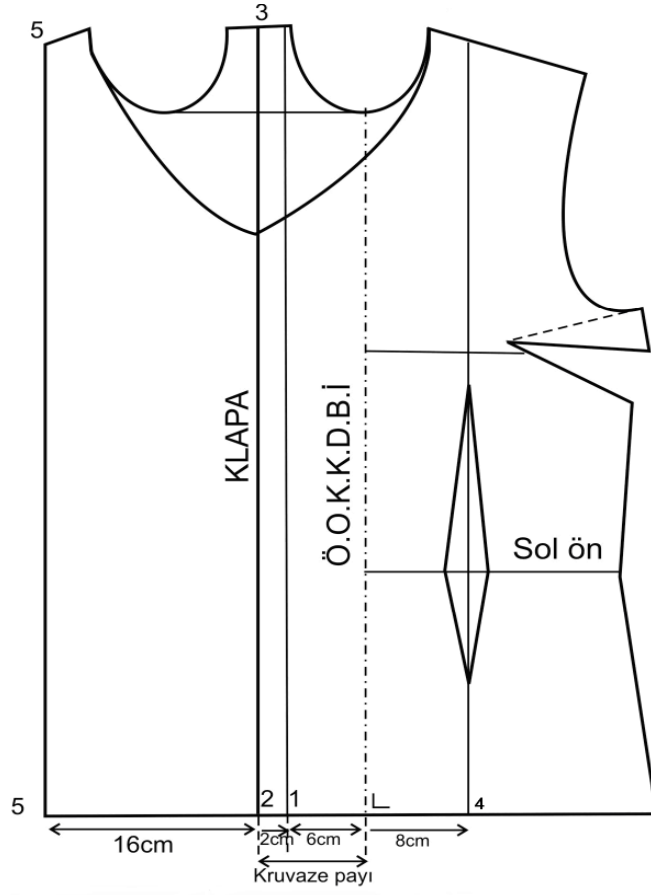


Şekil: 2.1. Tek Sıra Düğmeli Kapanma Payı

UYGULAMA FAALİYETİ -1

İşlem Basamakları	Öneriler
➤ Ön beden kalıbının kopyasını alınız.	
➤ Şekilde görüldüğü gibi giyside kullanılacak düğme çapını ölçünüz.	
➤ Kalça hattıyla ön orta ile kesiştiği yeri 1 noktası olarak işaretleyiniz.	
➤ Kapanma payından sağ doğru 2cm, 2 cm,1cm toplam 5 cm işaretleyiniz.	
➤ İşaretlediğiniz noktaları ön ortasına paralel yakaya doğru uzatınız.	
➤ Çizdiğiniz kavuşma payında yaka oyuntusunu taşıyınız.	
İlik Yeri-Boyu Tespiti	
➤ İlk ilik yerini yaka oyuntusundan aşağı bir düğme çapı aşağı inerek işaretleyiniz.	
➤ Düğme çapı ölçüsünü ön ortasından sola doğru işaretleyiniz.	➤ Düğme çapını ve kalınlığını doğru olarak ölçünüz.
➤ Ön ortasından sağa doğru 2 mm düğme kalınlığını, sola doğru düğme çapını işaretleyiniz.	
➤ 2. ilik yeri için 8-9 cm aşağı inerek işlemi tekrarlayınız.	

2.4.2. Kruvaze Kapanma Payı

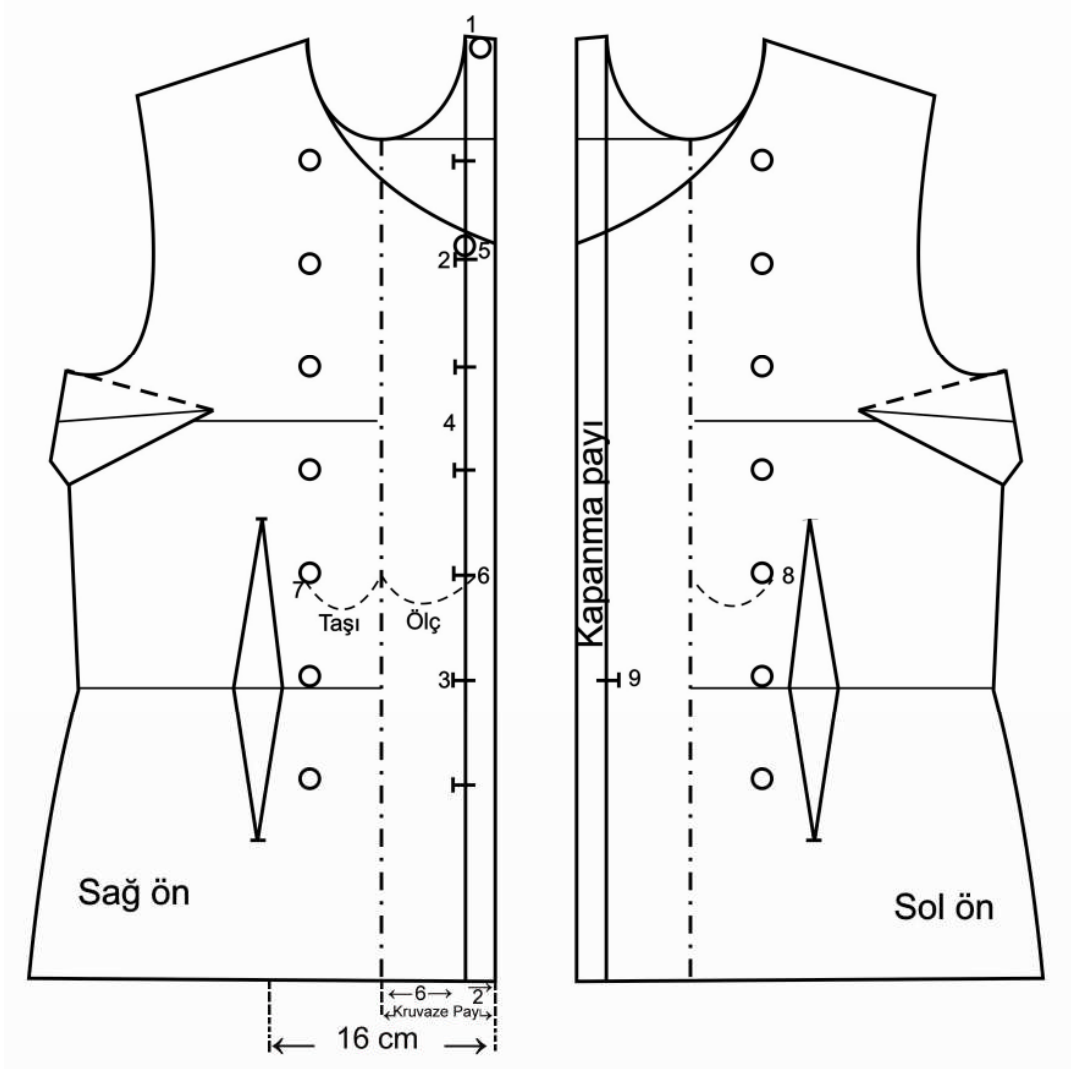


Şekil: 2.2. Kruvaze Kapanma Payı

UYGULAMA FAALİYETİ -2

İşlem Basamakları	Öneriler
➤ Ön beden kalıbının kopyasını alınız.	➤ Kalıbın bel, beden ve kalça hatlarını eksiksiz olarak alınız
➤ Ön ortasından sola 6 cm işaretleyiniz.1 noktasını bulunuz.	
➤ 1 noktasından sola 2cm kapanma payını işaretleyiniz. 2 noktasını yaka ile omuzun kesiştiği hizada bulunuz.	
➤ 1 ve 2 noktalarını ön ortasına paralel yakanın model özelliğine uygun olacak şekilde yukarıya doğru çiziniz.3 noktasını bulunuz.	
➤ Ön yaka oyuntusunun simetrisini 3 noktasına taşıyınız.	
➤ Kruvaze payı kadar (8 cm) ön orta hattından sağa işaretleyiniz. 4 noktasını bulunuz.	
➤ 4 noktasını ön orta hattına paralel yukarı doğru çiziniz.	
➤ 2-4 noktaları arasını ölçerek 2 noktasından sola işaretleyiniz. (5 noktasını bulunuz.)	
➤ Sol tarafta 5 noktasını simetrik olarak çiziniz.(klapa)	
➤ Bedenin ön ortası ile yakasının kesiştiği noktayı, klapanın yaka oyuntusu ile dik olarak birleştiriniz.	
➤ Yaka oyuntusundan yapılan dikin kruvaze kapanma payı ile kesiştiği noktadan aşağıya 8 cm işaretleyiniz.	
➤ Yeni yaka oyuntusunu çiziniz. Yeni yaka oyuntusunu klapaya taşıyınız.	

2.4.2.1 Kruvaze Kapanma Payı-İlik –Düğme Yeri



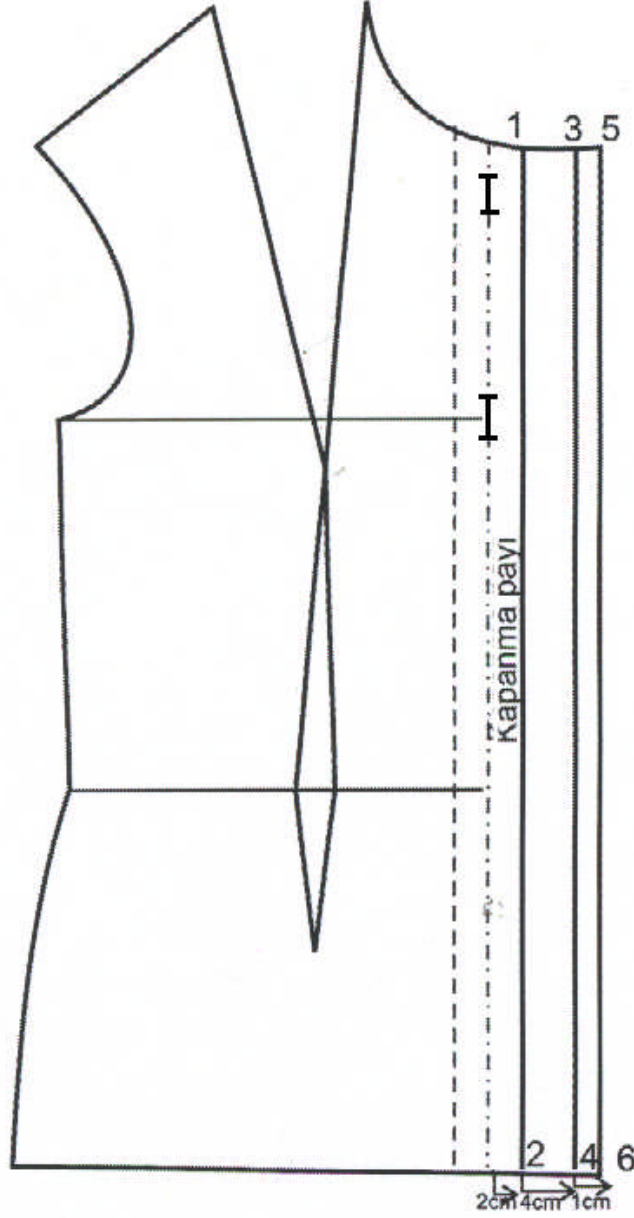
Şekil 2.3. Kruvaze Kapanma Payı-İlik –Düğme Yeri

UYGULAMA FAALİYETİ -3

İşlem Basamakları	Öneriler
➤ Ön sağ ve sol beden kopyalarını alınız.	
➤ 6 cm çıkararak çizdiğimiz kruzave dikişin yaka oyuntusu ile kesiştiği noktadan aşağı bir düğme çapı ininiz.	
➤ Bulduğunuz noktadan sağa doğru düğme çapı sola doğru düğme kalınlığı kadar işaretleyerek ilk ilik yerini belirleyiniz.	➤ Düğme çapını ve kalınlığını dikkatli ölçünüz.
➤ İkinci ilik yerini belirlemek için bel hattında aynı işlemleri yaparak çiziniz.	
➤ 1. ve 2. ilik arasında kalan mesafeyi de araları eşit olacak şekilde dörde bölerek diğer ilik yerlerini belirleyiniz. İlik aralığını ölçerek beldeki ilik yerinden aşağı taşıyınız.	
➤ Ön ortası ile ilik mesafesini ölçerek ön ortasından sola doğru taşıyınız.	
➤ Her iliğin karşısında olacak şekilde düğme yerlerini de belirleyiniz	
➤ Sol bedende bel hattında aynı şekilde ilik yerini belirleyiniz.	
➤ Sol bedende aynı şekilde düğme yerlerini belirleyiniz.	

2.4.3. Pathı Kapanma Payı

2.4.3.1 Gmlek Patı



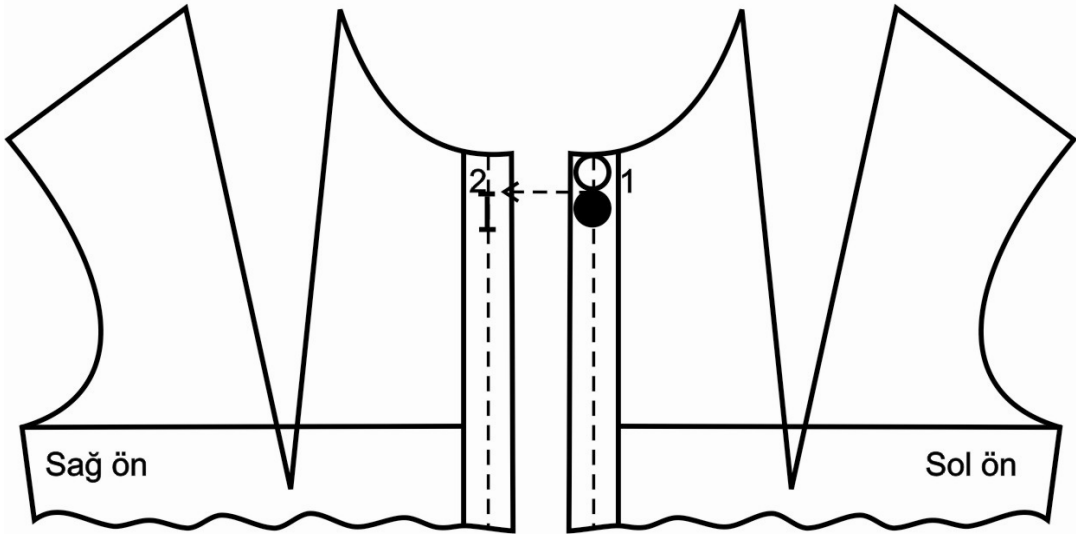
Şekil: 2.4. Gmlek Patı

UYGULAMA FAALİYETİ -4

İşlem Basamakları	Öneriler
➤ Ön beden kalıbının kopyasını alınız.	
➤ Pat genişliğinin ½ si kadar (2 cm)ön ortasından sağa işaretleyiniz.1 noktasını bulunuz.	
➤ 1 noktasını kalça hattına kadar ön ortasına paralel çizerek 2 noktasını bulunuz.	
➤ 1 noktasından sağa doğru pat genişliğini (4 cm) işaretleyerek 3 noktasını bulunuz.	
➤ 3 noktasını kalça hattına kadar ön ortasına paralel çizerek 4 noktasını bulunuz.	
➤ 3 noktasından sağa doğru dikiş payını (1 cm) işaretleyerek 5 noktasını bulunuz.	
➤ 5 noktasını kalça hattına kadar ön ortasına paralel çizerek 6 noktasını bulunuz.	

NOT:Bu çalışma tersi yüzü aynı veya farklı olan kumaşların her ikisinde de kullanılır.

2.4.3.2. Gmlek Patı –İlik –Dğme Yeri Tespiti

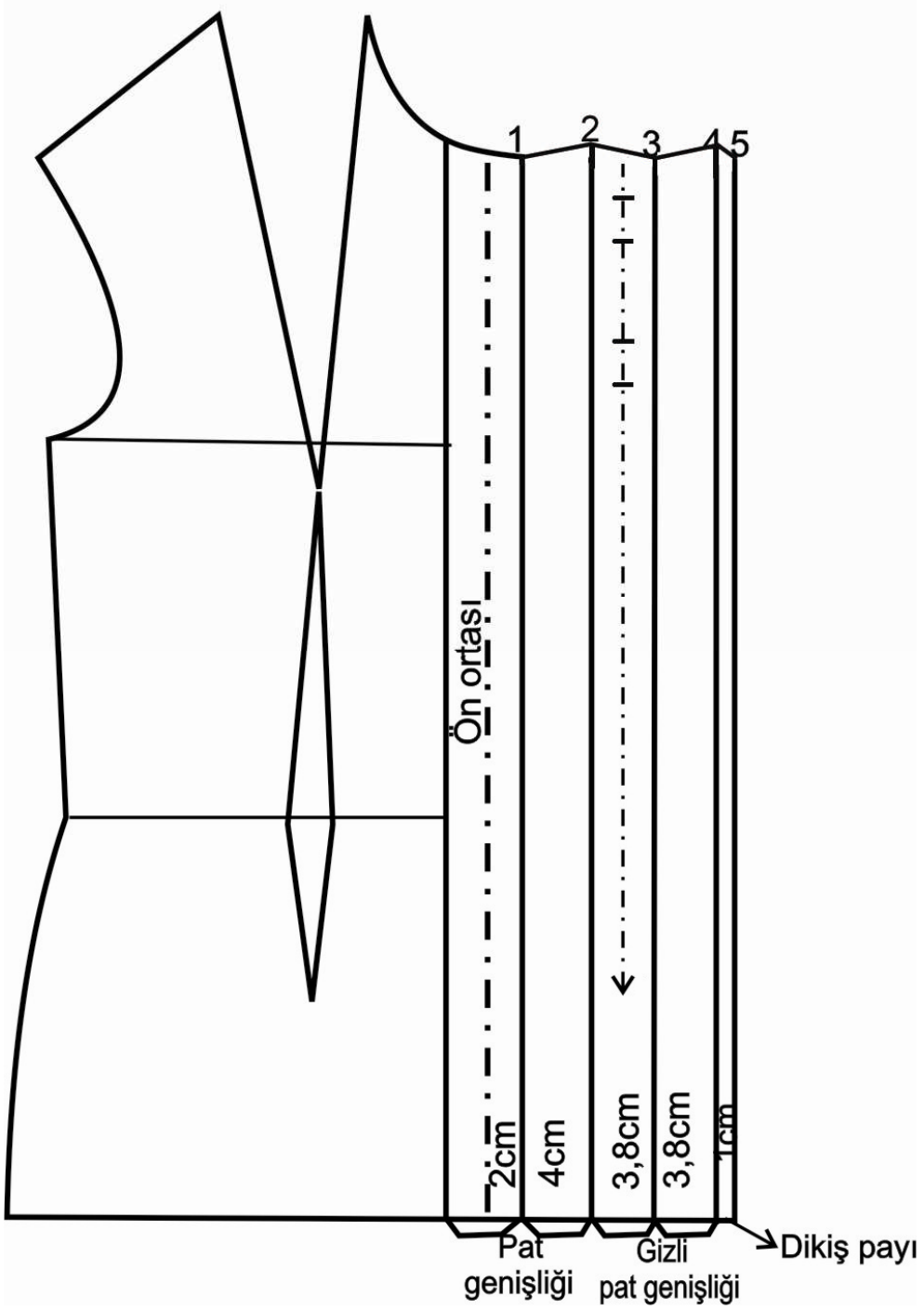


Şekil: 2.5. Gmlek Patı –İlik –Dğme Yeri Tespiti

UYGULAMA FAALİYETİ -5

İşlem Basamakları	Öneriler
➤ Pat çizimi yapılmış bedenın sağ ve sol ön kopyasını alınız.	
➤ Yaka çizgisinden aşağıya doğru patın orta çizgisi üzerinde bir düğme çapı inip 1 noktasını işaretleyiniz.	
➤ 1 noktasının ölçüsünü diğer bedene taşıyınız. 2 noktasını bulunuz.	
➤ 2 noktasından aşağıya ilik genişliğini işaretleyiniz.	➤ Pat iliğini boyuna açınız.
➤ Diğer ilik yerlerini etek ucuna kadar iki düğme yeri arasındaki boşluk 7–8 cm kalacak şekilde ve düğme sayısına göre eşit aralıklarla işaretleyiniz.	➤ Pat iliğini, patın genişliğinin ortasına çalışınız.

2.4.4. Gizli Pat



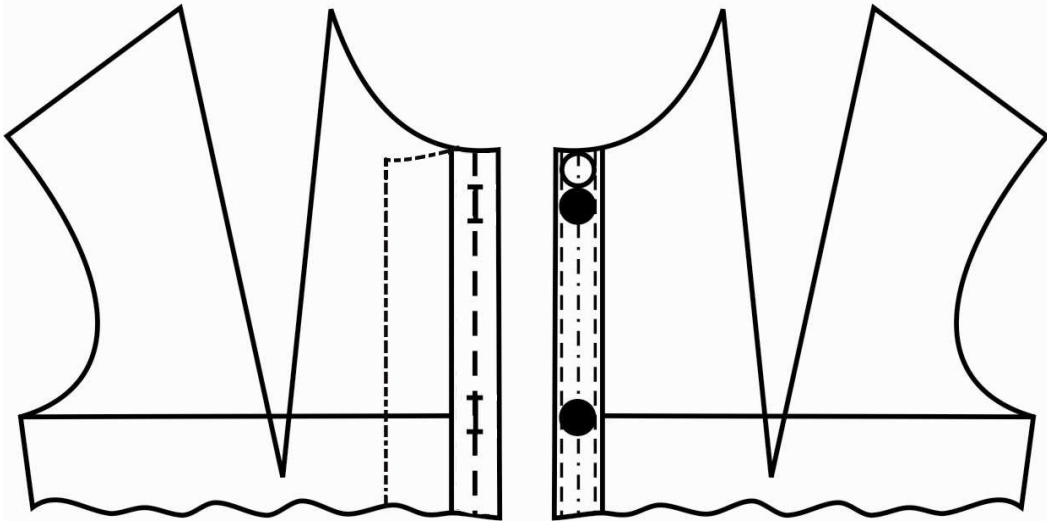
Şekil: 2.6. Gizli Pat

UYGULAMA FAALİYETİ -6

İşlem Basamakları	Öneriler
➤ Pat genişliğinin yarısı kadar ön ortasından dışarı çıkarak ön ortasına paralel olarak yukarı doğru çiziniz.(1)	➤ Çizilen her bir genişliği kapatırken dik açığa dikkat ediniz.
➤ 1 noktasından sağa pat genişliğini 4 cm'i işaretleyiniz, ön ortasına paralel olarak yukarıya doğru çiziniz.(2)	
➤ 2 noktasından sağa "pat genişliğini %2mm" (3.8 cm.) işaretleyerek aynı paralellikte çiziniz.(3)	
➤ 3 noktasından sonra yine "pat genişliği % 2 mm" (3,8cm.) işaretleyerek aynı paralellikte çiziniz.(4)	
➤ 4 noktasından sonra 1cm dikiş payını işaretleyerek aynı paralellikte çiziniz.	

Not: Gizli pat tekniğinde sağ bedende gizli pat, sol bedende de gömlek patı uygulanır.

2.4.4.1 Gizli Pat İlik –Düğme Yeri

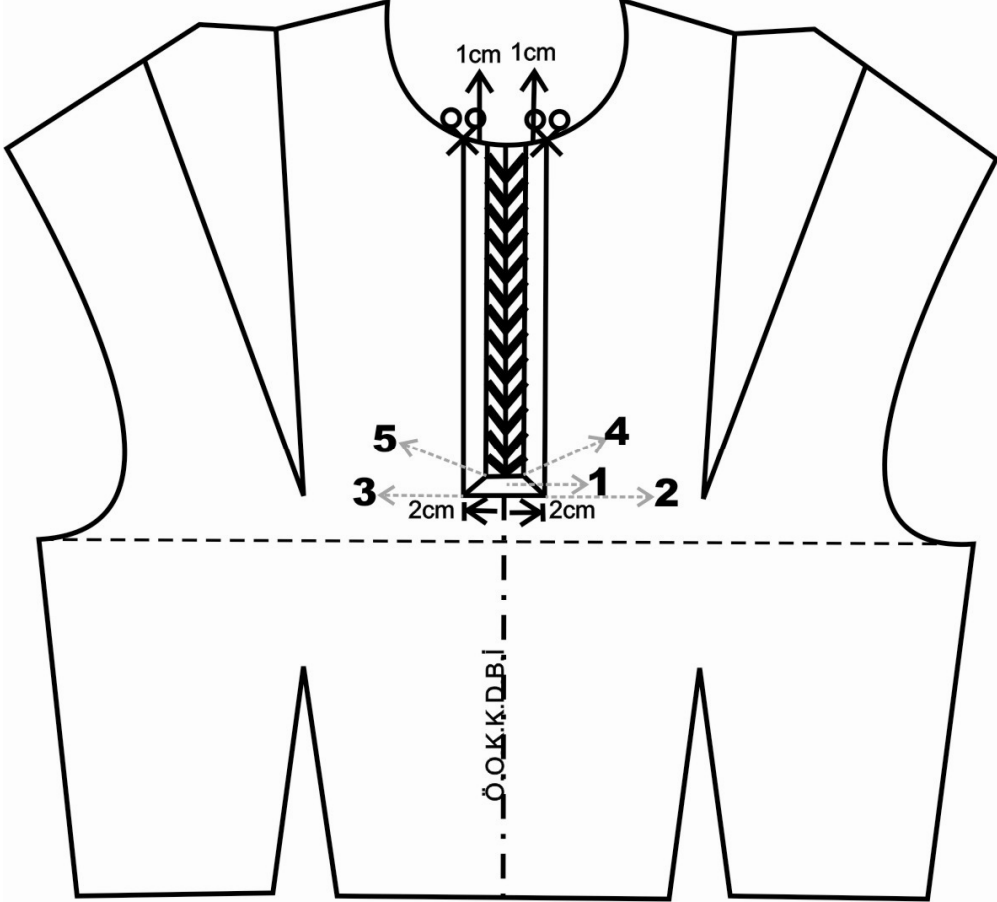


Şekil: 2.7. Gizli Pat İlik –Düğme Yeri

UYGULAMA FAALİYETİ -7

İşlem Basamakları	Öneriler
➤ Gizli pat çizimi yapılmış bedeni ve gömlek patının sol ön kopyasını alınız.	
➤ Gömlek patında olduğu gibi yaka çizgisinden aşağıya doğru gizli patın orta çizgisi üzerinde bir düğme çapı ininiz.	➤ İlik yeri gizli pat payının ilk 3,8 cm'lik payını ortalanarak işaretlenir.
➤ Diğer ilik yerlerini etek ucuna kadar iki düğme yeri arası boşluk 7-8 cm kalacak şekilde ve düğme sayısına göre eşit aralıklarla işaretleyiniz.	➤ Pat iliğini, patın genişliğinin ortasına çalışınız.
➤ Düğme yerlerini sağ bedende gömlek patında olduğu gibi belirleyiniz.	

2.4.5 Kumaş Katına Pat

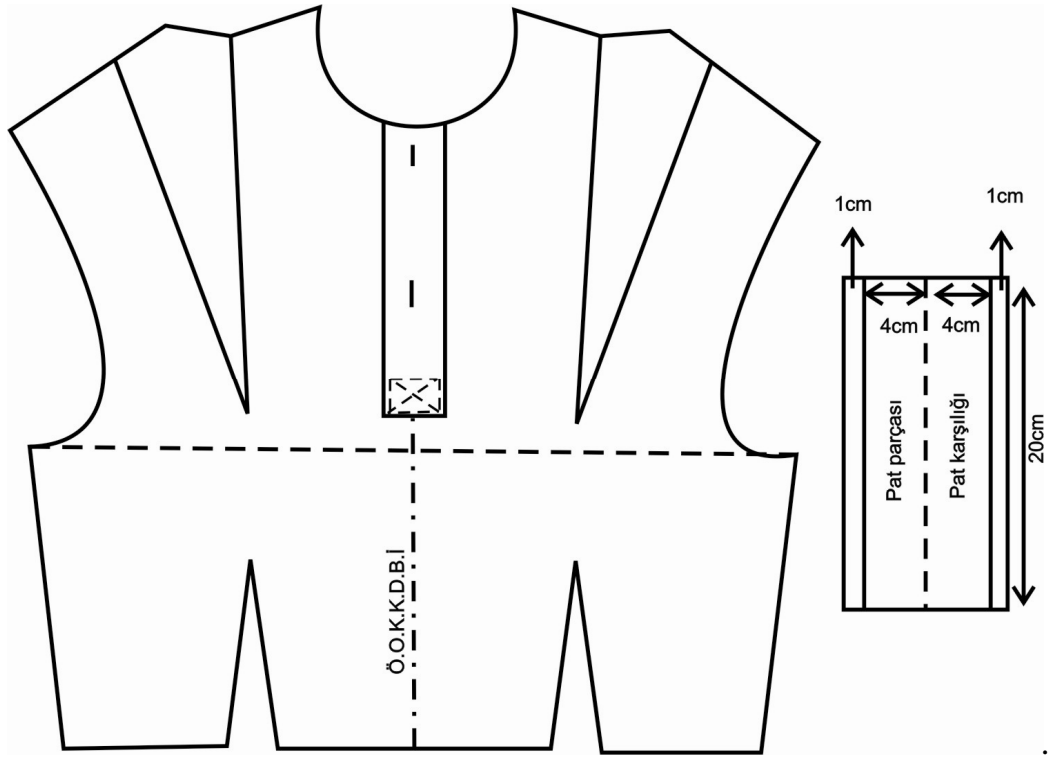


Şekil: 2.8. Kumaş Katına Pat

UYGULAMA FAALİYETİ -8

İşlem Basamakları	Öneriler
➤ Ön beden kalıbını bel çizgisine kadar bütün olarak kopya alınız.	
➤ Ön bedende yaka oyuntusundan 18 cm aşağı işaretleyiniz (1)	➤ Pat boyunu modele ve isteğe göre belirleyebilirsiniz.
➤ 1 noktasından sağa ve sola 2 cm işaretleyiniz.(2-3)	
➤ 1 noktasından sağa ve sola 1 cm işaretleyiniz (4-5)	
➤ 4-5 noktalarını yaka oyuntusuna kadar uzatarak kesip çıkartınız.	
➤ 2-3 noktalarına kadar çitlatınız.	

2.4.5.1 Kumaş Katına Pat-Açılımı



Şekil: 2.9. Kumaş Katına Pat-Açılımı

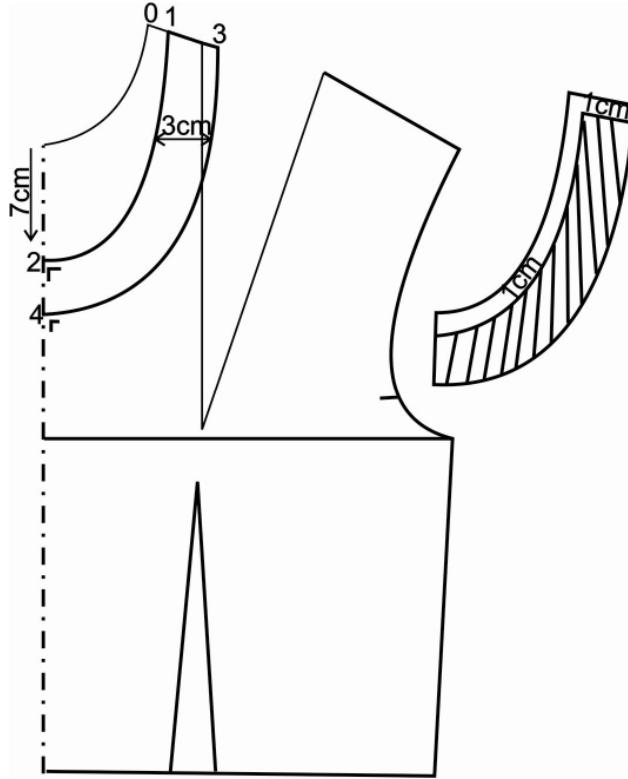
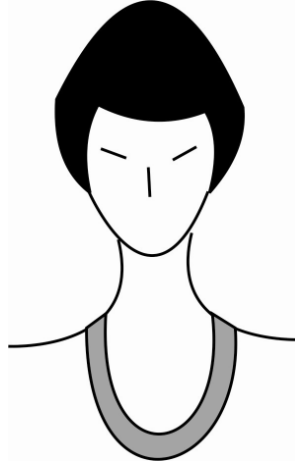
UYGULAMA FAALİYETİ -9

İşlem Basamakları	Öneriler
➤ Pat parçasını oluşturmak için pat genişliğinde ve pat boyunda dikdörtgen çiziniz.(Genişlik:4 cm boy: 20 cm)	➤ Pat boyu 18 cm'dir. 2 cm dikiş payı ile pat boyu 20 cm alınmıştır.
➤ Pat karşılığı olan parçayı çiziniz.(4 cm)	
➤ Pat parçasının kenarlarına 1cm dikiş paylarını vererek çiziniz.	

2.5. Yakasız Yaka Çizim İşlemleri

2.5.1.Oyuntulu Yakalar

“U YAKA”

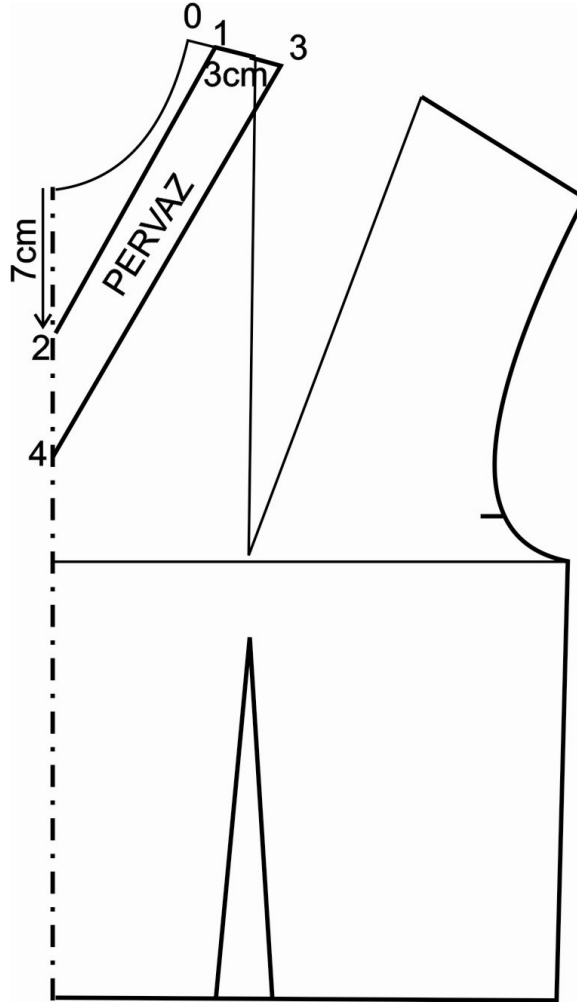
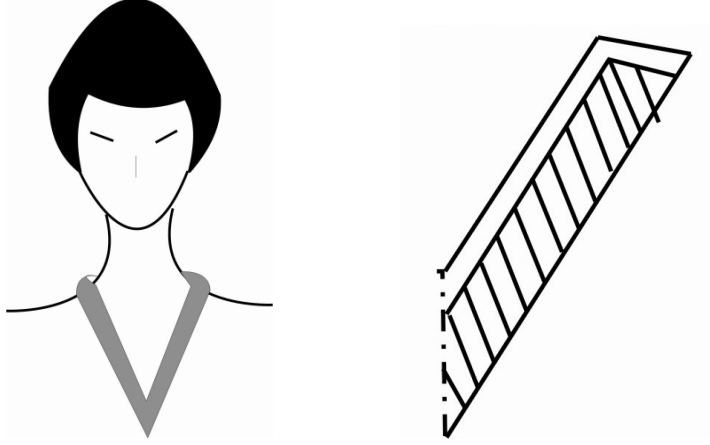


Şekil: 2.10. “U” YAKA

UYGULAMA FAALİYETİ -10

İşlem Basamakları	Öneriler
➤ Ön beden kalıbının kopyasını alıp çiziniz.	
➤ Omuz çizgisi üzerinde 0 noktasından sağa 1,5 cm işaretleyiniz.(1)	
➤ Ön ortası hattında yakadan aşağıya doğru 7cm işaretleyiniz.(2)	
➤ 1 ve 2 noktalarını yaka formunu vererek pistole yardımıyla çiziniz.	
Yaka pervazı hazırlamak için;	
➤ 1 noktasından sağa 3 cm işaretleyiniz.(3)	
➤ 2 noktasından aşağıya 3 cm işaretleyiniz.(4)	
➤ 3 ve 4 noktalarını yakaya paralel olarak pistole ile çiziniz.	➤ Pistole kavislerini doğru kullanınız

“V YAKA”

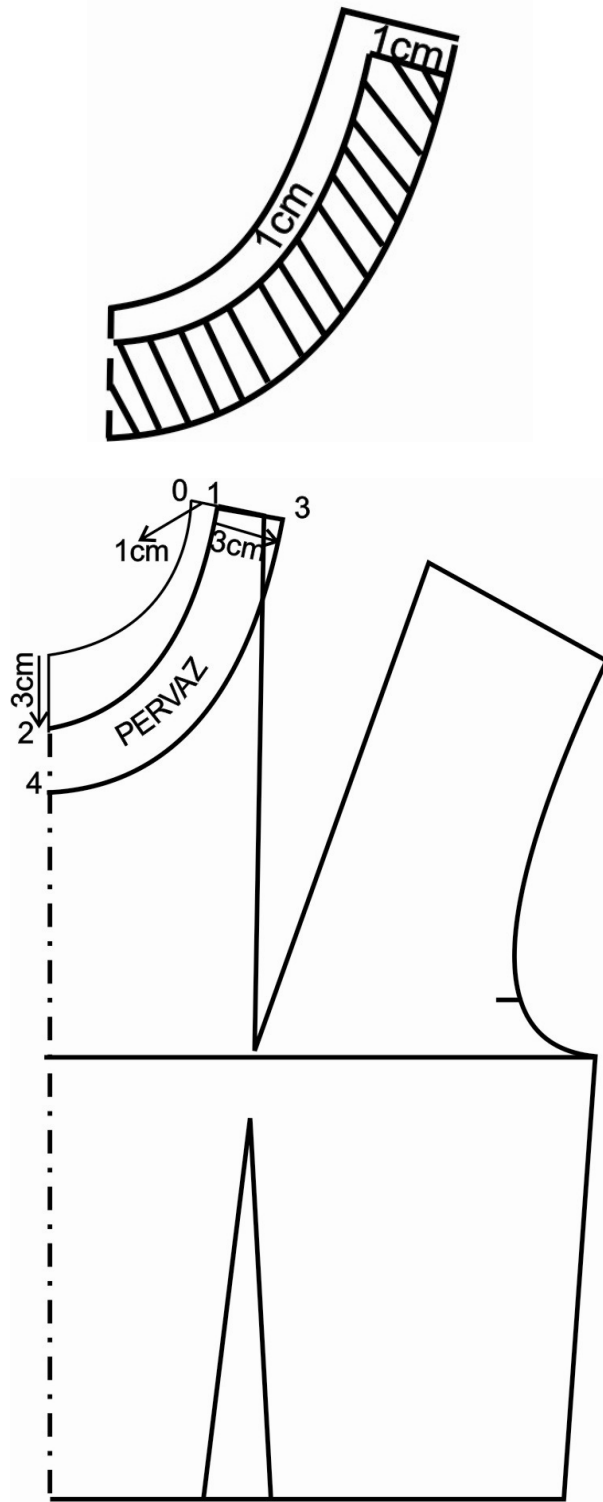


Şekil: 2.11. “V” Yaka

UYGULAMA FAALİYETİ -11

İşlem Basamakları	Öneriler
➤ Ön beden kalıbının kopyasını alıp çiziniz.	
➤ Omuz çizgisi üzerinde 0 noktasından sağa 1 cm işaretleyiniz (1).	
➤ Ön ortası hattında yakadan aşağıya doğru 7cm işaretleyiniz.(2)	
➤ 1 ve 2 noktalarını cetvelle birleştiriniz.	
Yaka pervazı hazırlamak için	
➤ 1 noktasından sağa 3 cm işaretleyiniz.(3)	
➤ 2 noktasından sağa 3 cm işaretleyiniz. (4)	
➤ 3 ve 4 noktalarını yaka formu olarak cetvel yardımıyla çiziniz.	

“SIFIR YAKA”

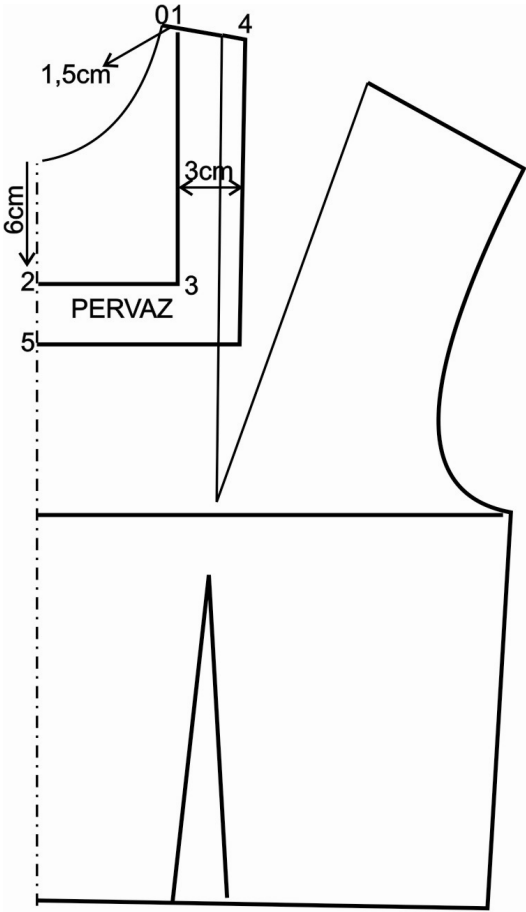
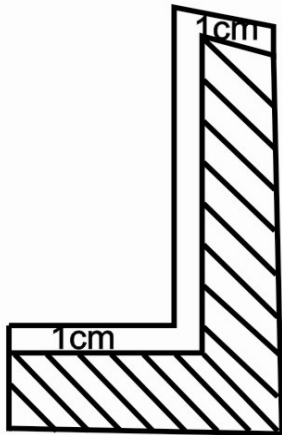


Şekil: 2.12. Sıfır Yaka

UYGULAMA FAALİYETİ -12

İşlem Basamakları	Öneriler
➤ Ön beden kalıbının kopyasını alıp çiziniz.	
➤ Omuz çizgisi üzerinde 0 noktasından sağa 1,5 cm giriniz.(1)	
➤ Ön ortasında yaka ucundan aşağıya 3cm ininiz.(2)	
➤ 1 ve 2 noktalarını yakanın yuvarlak formunu vererek çiziniz.	
➤ Yaka pervazı hazırlamak için 1den sağa 3 cm giriniz,2 den aşağıya 3 cm ininiz. Yakaya paralel şekilde pervazı pistole ile çiziniz.	➤ Yaka formunu verirken pistole kavislerinin düzgün olmasına dikkat ediniz.

“KARE YAKA”

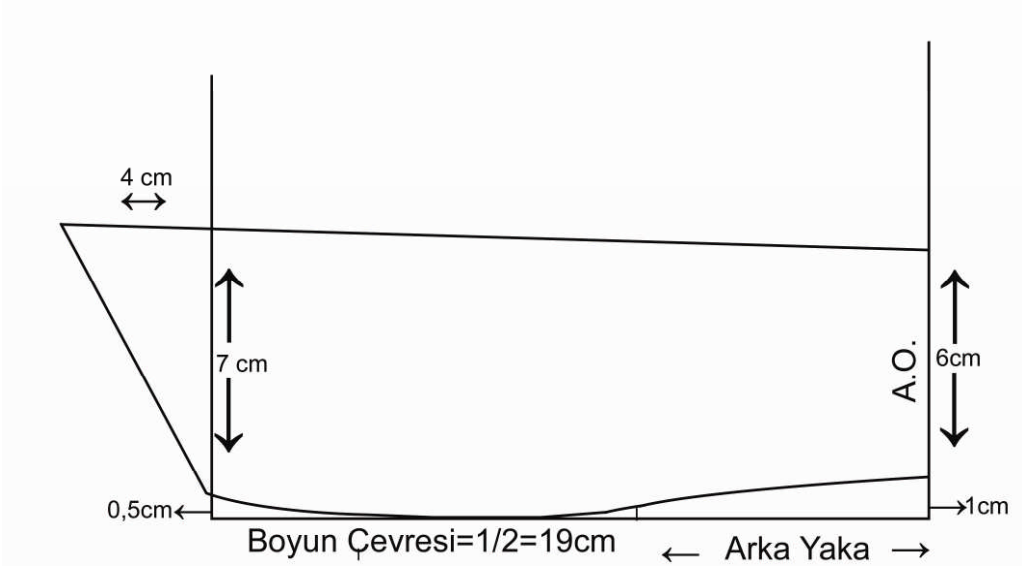


Şekil: 2.13. Kare Yaka

UYGULAMA FAALİYETİ -13

İşlem Basamakları	Öneriler
➤ Ön beden kalıbının kopyasını alıp çiziniz.	
➤ Omuz çizgisi üzerinde 0 noktasından sağa 1,5 cm girerek aşağı doğru dik çiziniz.(1)	
➤ Ön ortasında yaka ucundan aşağıya 6 cm ininiz. (2)	
➤ 2 noktasını ön ortasına dik açı oluşturacak şekilde uzatarak 1 noktasından gelen çizgi ile kesiştiriniz.(3)	➤ Dik açılarını almayı unutmayınız.
➤ Yaka pervazı hazırlamak için 1'den sağa 3 cm giriniz (4 noktası).2 den aşağıya 3 cm ininiz (5 noktası). 4-5 noktalarını yakaya paralel şekilde pervaz olarak cetvel ile çiziniz.	

2.6. Bedene Takılan Yakalar

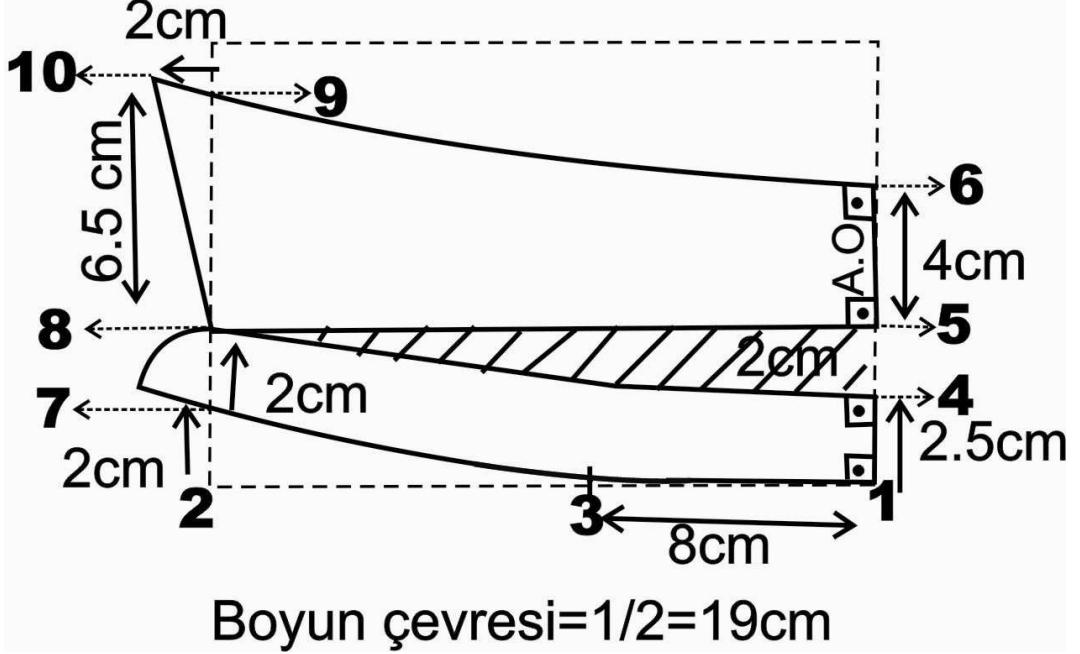


Şekil: 2.14. Şömiziye Yaka

UYGULAMA FAALİYETİ -14

İşlem Basamakları	Öneriler
<ul style="list-style-type: none">➤ Boyun çevresinin ½'sini yatay olarak çiziniz. Çizdiğiniz çizgilerin ucundan yukarı dik açı uygulayarak dikler uzatınız.	<ul style="list-style-type: none">➤ Boyun çevresi : 38 cm➤ Arka yaka: 8 cm
<ul style="list-style-type: none">➤ Sağ köşeden yukarı 1 cm ve 6 cm işaretleyiniz.	
<ul style="list-style-type: none">➤ Sağ köşeden sola doğru arka yakayı 8 cm.ışaretleyiniz.	
<ul style="list-style-type: none">➤ Sol köşeden yukarı önce 0,5 cm sonra 7 cm işaretleyiniz.	
<ul style="list-style-type: none">➤ Yakanın üst kenarından sola 4 cm çıkınız. Çıktığınız noktayı 0,5cm çıktığımız nokta ile birleştiriniz.	
<ul style="list-style-type: none">➤ Yakanın altını pistole yardımı ile diğer yerlerini cetvel yardımı ile çizerek yakanızı tamamlayınız.	<ul style="list-style-type: none">➤ Arka ortasında dik açılara dikkat ediniz.

“AYAĞI DIKIŞLI GÖMLEK YAKASI”

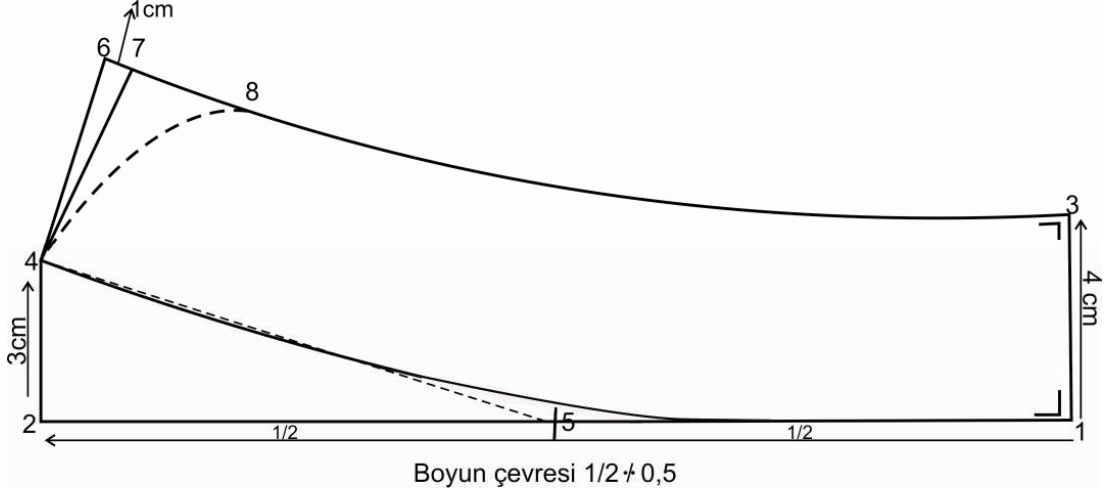


Şekil: 2.15. Ayağı Dikişli Gömlek Yakası

UYGULAMA FAALİYETİ -15

İşlem Basamakları	Öneriler
➤ Kâğıdınızın sağ tarafından kâğıdınızın kenarına paralel bir doğru çiziniz.1 numaralı çizgiyi oluşturunuz.	➤ Boyun çevresi : 38 cm. ➤ Arka yaka: 8 cm
➤ 1 noktasına yukarı ve sola doğru dik açı oluşturacak şekilde yardımcı hat çiziniz.	
➤ 1 noktasından sola boyun çevresi $\frac{1}{2} = 19$ cm işaretleyiniz.(2)	➤ Ölçü hesaplamalarına dikkat ediniz.
➤ 1 noktasından sola doğru 8 cm arka yakanın takım yerini işaretleyiniz.(3)	
➤ 1 noktasından yukarıya doğru 2,5 cm yaka ayağı genişliğini işaretleyiniz.(4)	
➤ 4 noktasından yukarıya doğru 2 cm işaretleyiniz.(5)	
➤ 5 noktasından yukarıya doğru 4 cm işaretleyiniz.(6)	
➤ 2 noktasından yukarıya doğru 2 cm işaretleyiniz.(7)	
➤ 7 noktasından yukarıya doğru 2 cm işaretleyiniz.(8)	
➤ 8 noktasından yukarıya doğru 6,5 cm işaretleyiniz.(9)	
➤ 9 noktasından sola doğru 2 cm işaretleyiniz.(10)	
➤ 1-3 arasını cetvel ile 3-7 arasını pistole ile çiziniz.	➤ Yaka ucu formunu modele ve isteğe göre değiştirebilirsiniz.
➤ 4-8 arasını pistole ile çiziniz.	
➤ 8-7arasını pistole ile çiziniz.	➤ Noktaları birleştirirken başlangıç noktalarında bir miktar dik açı uygulamayı unutmayınız.
➤ 5-8 arasını pistole ile çiziniz.	
➤ 6-9-10 arasını pistole ile çizerek çiziminizi tamamlayınız.	
➤ 8-10 arasını cetvel ile çiziniz.	

“HAKİM YAKA”

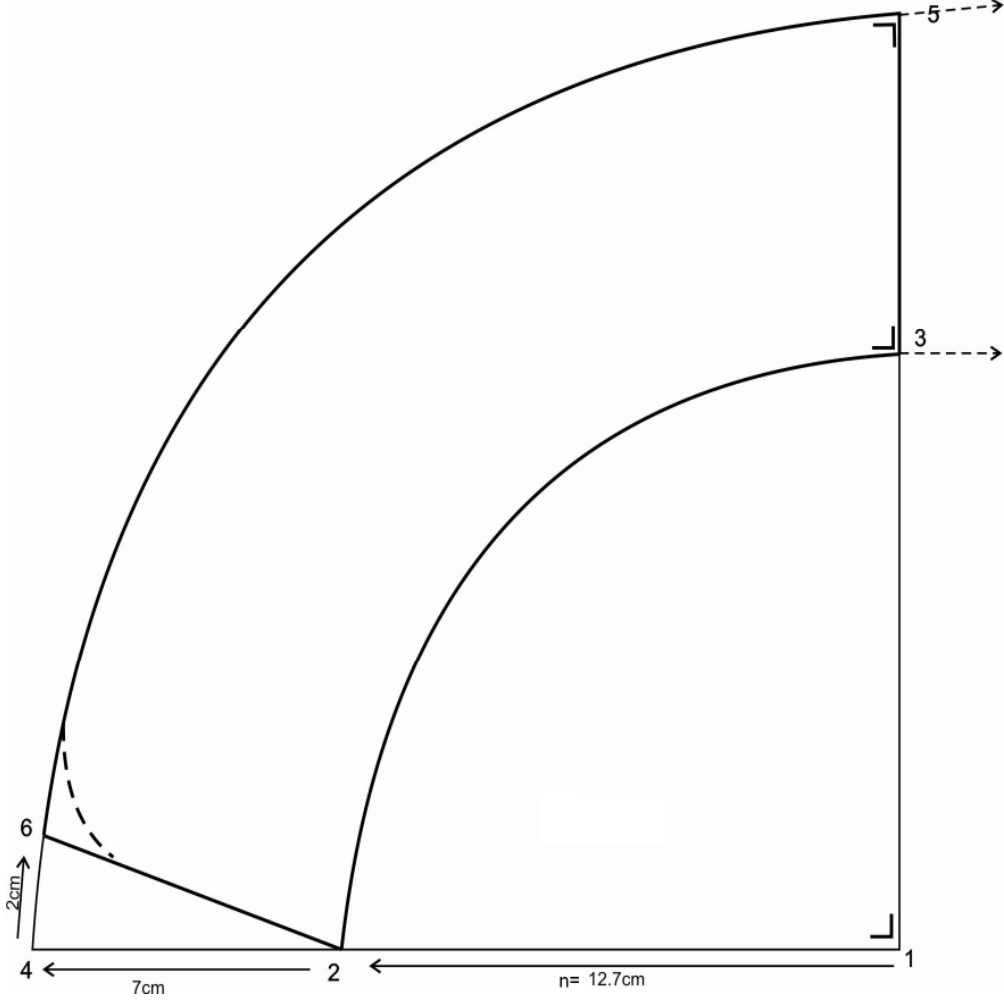


Şekil: 2.16. Hakim Yaka

UYGULAMA FAALİYETİ -16

İşlem Basamakları	Öneriler
➤ Kağıdınızın sağ tarafından kâğıdınızın kenarına paralel bir doğru çiziniz.1 noktasını oluşturunuz.	➤ Boyun çevresi: 40 cm
➤ 1 noktasından sola boyun çevresi ½ % 0.5 cm işaretleyiniz 2 noktasını bulunuz.	
➤ 1 noktasından yukarı 3-4 cm yaka yüksekliğini işaretleyiniz (arka ortası), 3noktasını bulunuz.	➤ Yaka yüksekliği ölçüsünü modele ve isteğe göre değiştirebilirsiniz.
➤ 2 noktasından yukarı dik açıyla 3 cm işaretleyiniz.4 noktasını bulunuz.	
➤ 1-2 arasının ½' sini alıp işaretleyiniz. 5 noktasını bulunuz.	
➤ 4-5 noktalarını cetvelle yardımcı hat olarak birleştiriniz.	
➤ 4-5 arası çizilen yardımcı hat üzerine dik açı uygulayınız.	➤ Dik açıları alırken dikkat ediniz.
➤ 1-3 arasını, ölçerek bu dik üzerine taşıyınız. 6 noktasını bulunuz.	
➤ 1-5 noktalarını cetvelle, 5-4 noktalarını pistole yardımı ile yaka oyuntu formunu vererek çiziniz.	
➤ Yaka oyuntusuna paralel ,yaka üst formunu çiziniz.(6-3=4-1)	
➤ 6 noktasından içeriye 1 cm işaretleyiniz. 7 noktasını bulunuz.	➤ 7 noktasından sağa 3-4 cm işaretleyerek 8 noktasını bulunuz, 8-4 arasını pistole ile çizerek farklı formda bir yaka çizebilirsiniz
➤ 1-5-4-7-3 noktalarından yakanın kesin hatlarını çiziniz.	➤ Yaka ucu formlarını modele ve isteğe göre değiştirebilirsiniz.

“YATIK BEBE YAKA”

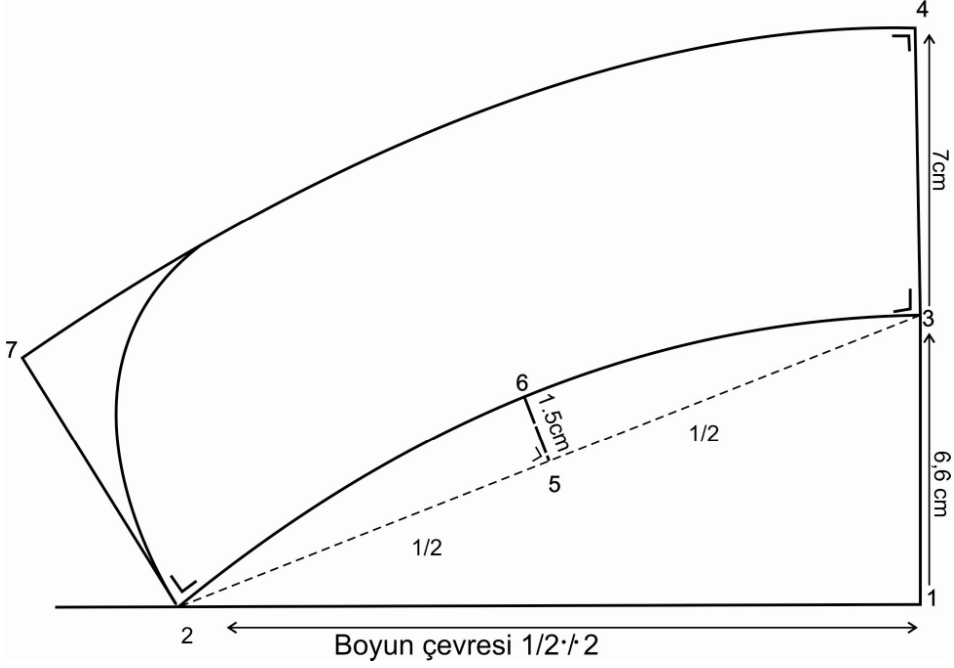


Şekil: 2.17. Yatık Bebe Yaka

UYGULAMA FAALİYETİ -17

İşlem Basamakları	Öneriler
➤ Kağıdınızın sağ tarafından kağıdınızın kenarına paralel bir doğru çiziniz.1 noktasını oluşturunuz.	➤ Boyun çevresi: 40 cm
➤ 1 noktasından sola $R=\text{boyun çevresi} / n=12,7$ cm. sola işaretleyiniz. 2 noktasını bulunuz.	➤ Pi sayısı 3,14 cm'dir, unutmayınız.
➤ Merkez noktası 1 olmak üzere pergelinizi 1-2 ölçüsünde açarak yay çiziniz.3 noktasını bulunuz.	
➤ 2 noktasından sola 7 cm yaka genişliğini işaretleyiniz. 4 noktasını bulunuz.	
➤ Pergelimizi 1-4 ölçüsünde açınız, 1 noktası merkez olmak üzere 4 noktasından başlayarak sağa bir yay çiziniz.5 noktasını bulunuz.	
➤ Yay üzerinde 4 noktasından itibaren 2 cm işaretleyiniz.6 noktasını bulunuz.	
➤ 6-2 arasını cetvelle çizerek yaka çizimini tamamlayınız.	
➤ 2-3-5-6 yakanın kesin hatlarını çizerek tamamlayınız.	➤ Yaka ucu formlarını modele ve isteğe göre değiştirebilirsiniz.

“DİK BEBE YAKA”

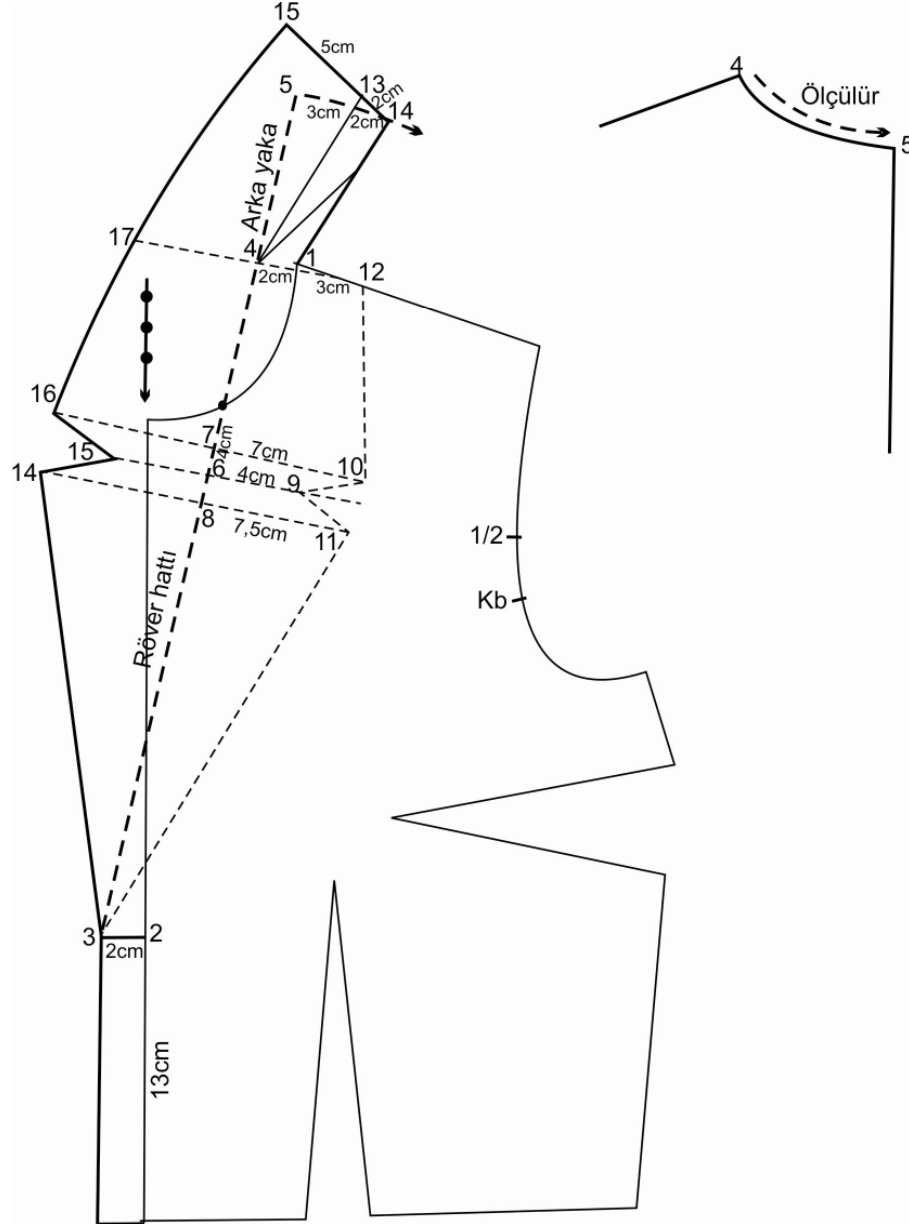


Şekil: 2.18. Dik Bebe Yaka

UYGULAMA FAALİYETİ -18

İşlem Basamakları	Öneriler
➤ Kağıdınızın sağ tarafından kağıdınızın kenarına paralel bir doğru çiziniz.1 noktasını oluşturunuz.	
➤ 1 noktasından sola 'Boyun çevresi $\frac{1}{2}$ % 2 cm' işaretleyiniz.2 noktasını bulunuz.	➤ Boyun çevresi: 40 cm
➤ 1 noktasından yukarıya doğru 'Boyun çevresi $\frac{1}{6}$ işaretleyiniz.3 noktasını bulunuz.	
➤ 2-3 arasını cetvelle yardımcı hat olarak birleştiriniz.	
➤ 3 noktasından yukarı 7 cm yaka yüksekliğini işaretleyiniz.4noktasını bulunuz.	
➤ 2-3 arasını $\frac{1}{2}$ işaretleyiniz.5 noktasını bulunuz	
➤ 5 noktasından yukarı 1,5 cm. işaretleyerek dik çiziniz. 6 noktasını bulunuz.	
➤ 2-6 ve 3 noktalarını pistole ile çiziniz.(yaka oyuntusu)	➤ Yaka oyuntusuna dik açığı doğru almak gerekir.
➤ 2-7 =3-4 kadar 2 noktasında yaka oyuntusuna dik olacak şekilde çiziniz.	
➤ 3-6-2-7-4 noktalarından yakanın kesin hatlarını çizerek kalıbı tamamlayınız.	

2.7. Bedenden Çıkan Yakalar



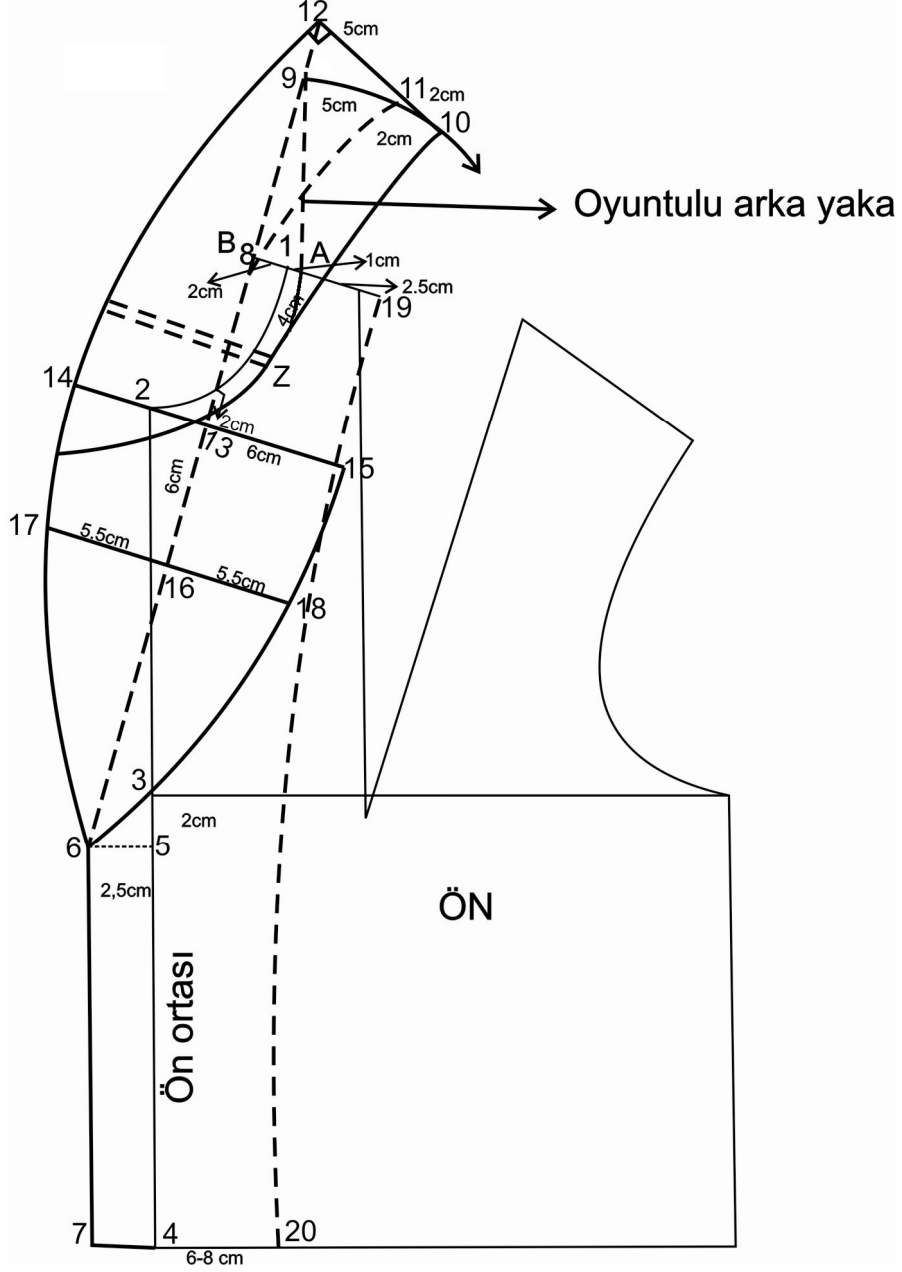
Şekil: 2.19. Erkek Yaka

UYGULAMA FAALİYETİ -19

İşlem Basamakları	Öneriler
➤ Ön beden kopyasını alınız.	
➤ Yaka oyuntusu ile omuzun kesiştiği noktayı 1 numarası olarak adlandırınız.	
➤ Bel çizgisinden ön ortası üzerinde yukarı 13 cm işaretleyiniz. 2 noktasını bulunuz.	
➤ 2 noktasından sola doğru 2 cm kapanma payını işaretleyiniz, (3 noktası)bele kadar ön ortasına paralel çiziniz.	
➤ 1 noktasından omuz çizgisini uzatarak 2 cm sola dik işaretleyiniz.4 noktasını bulunuz.	
➤ 3 ve 4 noktalarını kesik çizgilerle yukarıya doğru uzatarak çiziniz (röver hattı)	
➤ Arka yaka oyuntusunu ölçerek 4 noktasından yukarıya doğru işaretleyiniz (5 noktası)	
➤ Yaka ile röver hattının kesiştiği noktadan aşağıya 4 cm işaretleyiniz.6 noktasını bulunuz.	➤ Yaka açıklığının yerini modele ve isteğe göre değiştirebilirsiniz.
➤ 6 noktasından yukarı ve aşağı doğru 2 cm işaretleyiniz (7-8 noktaları).	
➤ 6 noktasından sağa 4 cm işaretleyiniz. Sağa doğru uzatınız.(9 noktası)	
➤ 7 noktasından sağa doğru 7 cm işaretleyiniz (10 noktası).	
➤ 8 noktasından sağa doğru 7,5 cm.İşaretleyiniz (11 noktası).	

➤ 1 noktasından sola 3 cm işaretleyiniz.(12 noktası)	
➤ 12 den başlayarak 9 -10 -11 noktalarını yaka dönüş çizgisine dik açı yapacak şekilde yaka formunu çiziniz.	
➤ 3-5 noktaları arasını ölçünüz. Pergelinizi bu ölçüde açarak 3 merkez noktası olmak üzere bir yay çiziniz.	
➤ Yay üzerinde 5 noktasından sola doğru 3 cm işaretleyiniz.(13 noktası)	
➤ 13 noktasından sağa doğru 2 cm işaretleyiniz.(yaka ayağı)(14 noktası)	
➤ 1-14 arasını pistole yardımıyla yaka formunu vererek çiziniz.	
➤ 1-14 çizgisine dik açı uygulayıp yukarı doğru uzatınız.	
➤ 13 noktasından bu dik üzerinde 5 cm.ışaretleyiniz (15 noktası).	
➤ 9-10-11 noktalarını röver hattına dik açı yapacak şekilde sola taşıyınız.(16-17-18 noktaları)	
➤ 15 noktasından başlayarak yaka formunu çiziniz.	
➤ Kapanma payı ile ön ortasının kesiştiği nokta 19 noktasıdır. 19 noktasından sağa doğru 8-10 cm işaretleyiniz (20 noktası).	
➤ 1 noktasından omuz çizgisi üzerinde 3-4 cm işaretleyiniz (21 noktası).	
➤ 20-21 noktalarını beden hattına kadar dik, beden hattından sonar pistole ile çiziniz.	

“ŞAL YAKA”



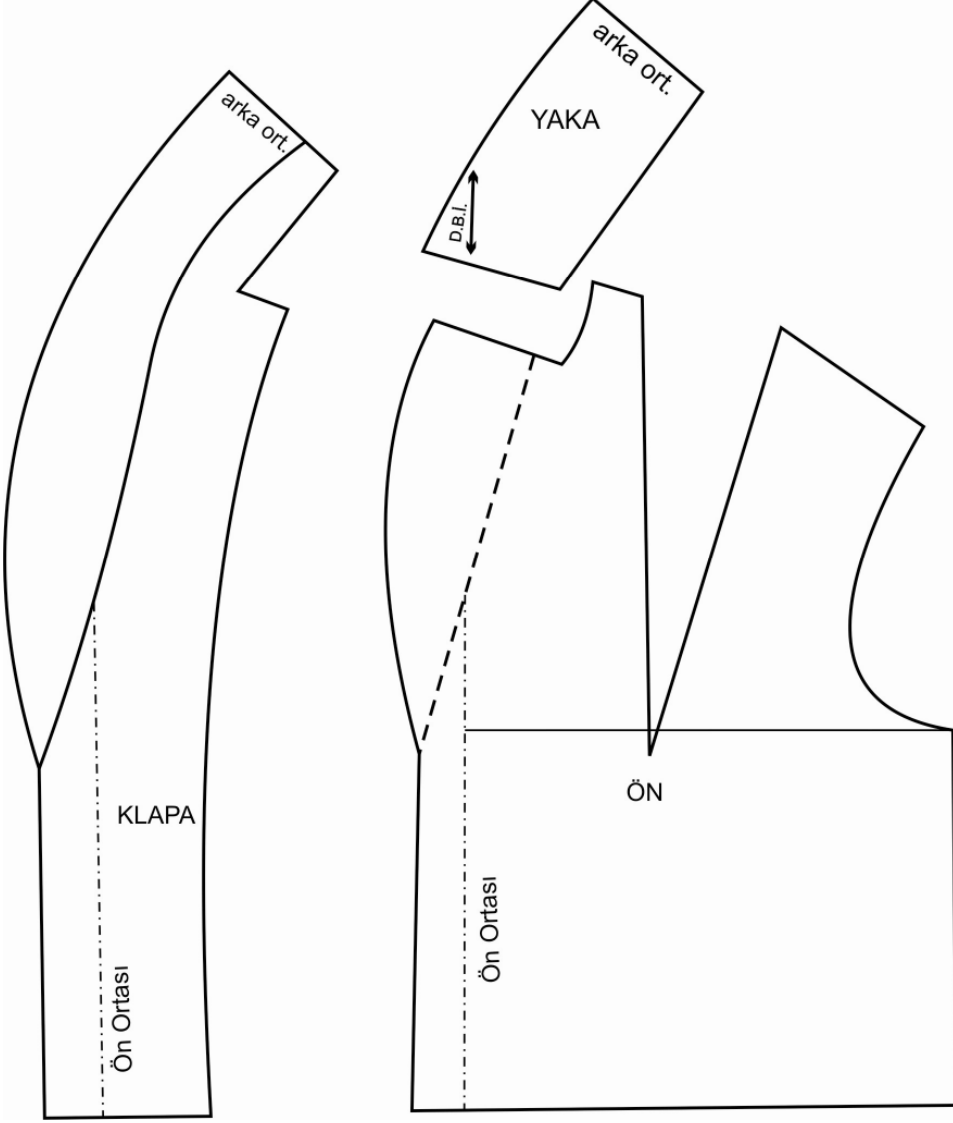
Şekil: 2.20. Şal Yaka

UYGULAMA FAALİYETİ -20

İşlem Basamakları	Öneriler
➤ Ön beden kopyasını alınız.	
➤ Omuz ile yakanın birleştiği noktayı 1 noktası olarak işaretleyiniz.	➤ Beden hattının kopyasını düzgün alınız.
➤ Yaka ile ön ortasının birleştiği nokta 2 noktası olarak işaretleyiniz.	
➤ Ön ortası ile beden hattının birleştiği nokta 3 noktasını işaretleyiniz.	
➤ Ön ortası ile bel hattının birleştiği noktaya 4 noktası olarak işaretleyiniz.	
➤ 3 noktasından aşağıya doğru 2 cm. işaretleyiniz. 5 noktasını bulunuz.	
➤ 5 noktasından sola dik açıyla yardımcı çizgi çiziniz	
➤ 5 noktasından yardımcı çizgi üzerinde 2,5 cm kapanma payını işaretleyiniz. 6 noktasını bulunuz.	
➤ 4 noktasından sola doğru 2,5 cm işaretleyiniz. 7 noktasını bulunuz.	
➤ 6 ve 7 noktalarını ön ortasına paralel olarak cetvelle çiziniz.	
➤ 1 noktasından omuz çizgisini uzatarak yardımcı çizgi çiziniz.	
➤ 1 noktasından yardımcı çizgi üzerinde 2 cm. işaretleyiniz. 8 noktasını bulunuz.	
➤ 6-8 noktalarını kesik çizgilerle birleştirerek yukarıya bir miktar uzatarak röver hattını çiziniz.	➤ Temiz ve düzenli çalışınız.
➤ 1 noktasından içeri 1 cm. (A noktası) işaretleyerek yaka oyuntusunu paralel şekilde bir miktar çiziniz.	
➤ Oyuntulu arka yaka ölçüsü alınız. (oyuntulu arka yaka ölçüsü arka ortasından 0,5 cm ve omuzdan 1 cm içeri girilerek ölçülür.)	

➤ Oyuntulu arka yaka+0,5 cm'i röver hattı üzerinde arayarak işaretleyiniz.9 noktasını bulunuz.	
➤ Yeni yaka oyuntusu üzerinde aşağıya doğru 4 cm.ışaretleyiniz.(Z noktası)	
➤ Pergelinizi Z noktasına yerleştirerek 9 noktasına kadar açarak sağa doğru bir yay çiziniz.	➤ Pergelinizin açısını koruyunuz.
➤ Yay üzerinde önce 5 cm.sonra 2 cm.ışaretleyiniz.10 noktasını bulunuz.	
➤ 10 noktası ile z noktasını şekilde görüldüğü gibi kavisli birleştiriniz.	
➤ 10 noktasını bu kavisli çizgiye dik açı yaparak sola doğru çiziniz.	
➤ Bu çizgi üzerinde önce 2 cm. işaretleyiniz 11 noktası, sonra 5 cm işaretleyiniz.12 noktasını bulunuz.	
➤ Röver hattı ile ön yakanın kesiştiği noktadan aşağıya 2 cm işaretleyiniz.13 noktasını bulunuz.	
➤ 13 noktasını röver hattına dik uygulayarak sağa ve sola doğru çiziniz.	
➤ 13 noktasından sağa ve sola doğru 6 cm.ışaretleyiniz.(14-15 noktaları)	
➤ 13 noktasından aşağıya doğru 6cm işaretleyiniz. 16 noktasını bulunuz.	
➤ Röver hattına dik uygulayarak 16 noktasını sağa ve sola doğru çiziniz.	
➤ 16 noktasından sağa ve sola 5,5cm.ışaretleyiniz. (17-18 noktaları)	
➤ 10-12-14-17-6 noktalarını şekildeki gibi çiziniz.	
➤ 15-18-6 noktalarını şekildeki gibi çiziniz.	
➤ Z noktasından sonra yaka şeklini gelişine göre çiziniz.	
➤ A noktasından sağa 2,5 cm.ışaretleyiniz.19 noktasını bulunuz.	
➤ Kapanma payından sonra 6,5 cm. sağa doğru işaretleyiniz.(20)	
➤ 19-20 noktalarını şekildeki gibi birleştirerek klapayı çizip yaka çiziminizi tamamlayınız.	

“ŞAL YAKA”



Şekil: 2.21. Şal Yaka –Açılımı

UYGULAMA FAALİYETİ -21

İşlem Basamakları	Öneriler
➤ 12-10-2-14 noktalarını çevreleyen üst yakanın kopyasını alınız.	
➤ 17-6-7-20-19 noktalarını çevreleyen klapanın kopyasını alınız.	➤ Beden hattının, düz boy ipliğinin kopyasını mutlaka alınız.
➤ 19-2-17-6-7 noktalarını çevreleyen beden hattının kopyasını alınız.	

KONTROL LİSTESİ

Uygulama faaliyetinde yapmış olduğunuz çalışmaları kendiniz ya da arkadaşınızla değişerek değerlendirme ölçeğine göre değerlendiriniz.

Değerlendirme Kriterleri	Evet	Hayır
➤ Ön beden kalıbının kopyalarını doğru olarak aldınız mı?		
➤ Giyside kullanılacak düğme çapını doğru olarak ölçtünüz mü?		
➤ Tek sıra düğmeli kapanma payı çizimini doğru olarak uyguladınız mı?		
➤ Kruvaze paylarını doğru olarak çizdiniz mi?		
➤ Gömlek patı çizimini doğru olarak çizdiniz mi?		
➤ Gizli pat çizimini doğru olarak çizdiniz mi?		
➤ Kumaş katına patı doğru olarak çizdiniz mi?		
➤ Bütün patlar üzerinde ilik –düğme yerlerini doğru olarak tespit ettiniz mi?		
➤ Bütün kapamalarda ilik boyunu doğru olarak çizdiniz mi?		
➤ U yaka çizimini doğru olarak çizdiniz mi?		
➤ V yaka çizimini doğru olarak çizdiniz mi?		
➤ Kare yaka çizimini doğru olarak çizdiniz mi?		
➤ 0 yaka çizimini doğru olarak çizdiniz mi?		
➤ Yaka pervazlarını doğru olarak hazırladınız mı?		
➤ Şömiziye yaka çizimini doğru olarak çizdiniz mi?		
➤ Hakim yaka çizimini doğru olarak çizdiniz mi?		
➤ Yatık bebe yaka çizimini doğru olarak çizdiniz mi?		
➤ Dik bebe yaka çizimini doğru olarak çizdiniz mi?		
➤ Ayağı dikişli gömlek yaka çizimini doğru olarak çizdiniz mi?		
➤ Erkek yaka çizimini doğru olarak çizdiniz mi?		
➤ Şal yaka çizimini doğru olarak çizdiniz mi?		
➤ Şal yakanın açılımını doğru olarak yaptınız mı?		
TOPLAM		

DEĞERLENDİRME

Yaptığınız değerlendirme sonunda eksikleriniz varsa öğrenme faaliyetinde ilgili konuya dönerek işlemleri tekrar ediniz.

ÖĞRENME FAALİYETİ-3

AMAÇ

Bu faaliyette verilen bilgiler ve kazandırılan beceriler doğrultusunda, uygun ortam sağlandığında kol ve manşet çeşitleri hakkındaki kavramları öğrenip, kol ve manşet çizimlerini tekniğine uygun olarak hazırlayabileceksiniz.

ARAŞTIRMA

Piyasada uygulanan kol ve manşet çeşitlerini araştırarak arkadaşlarınızla paylaşınız.

3. KOL VE MANŞET ÇİZİMLERİ

3.1. Kol Çeşitleri

Kollar, modağa bağılı olarak değışik biçim ve uzunlukta çalışılır. Kollar parça sayısına, uzunluklarına ve modeline göre değışebilir.

3.1.1. Bedene Takılan Kollar

Esas kol kalıbının beden ölçüsüne göre hazırlanıp kol evine takılan kol çeşididir. İki parçalı ve tek parçalı çalışılır.

- Düz takma kol,
- Manşetli kol,
- Pilili - büzgülü kol,
- Dirsekten pensli kol,
- İki parçalı ceket kolu gibi çeşitlilik gösterir.

3.1.2. Bedenden Çıkan Kollar

Doğrudan arka ve ön bedenın üzerine çalışılarak oluşturulan, rahatlık bakımından tercih edilen kol çeşididir.

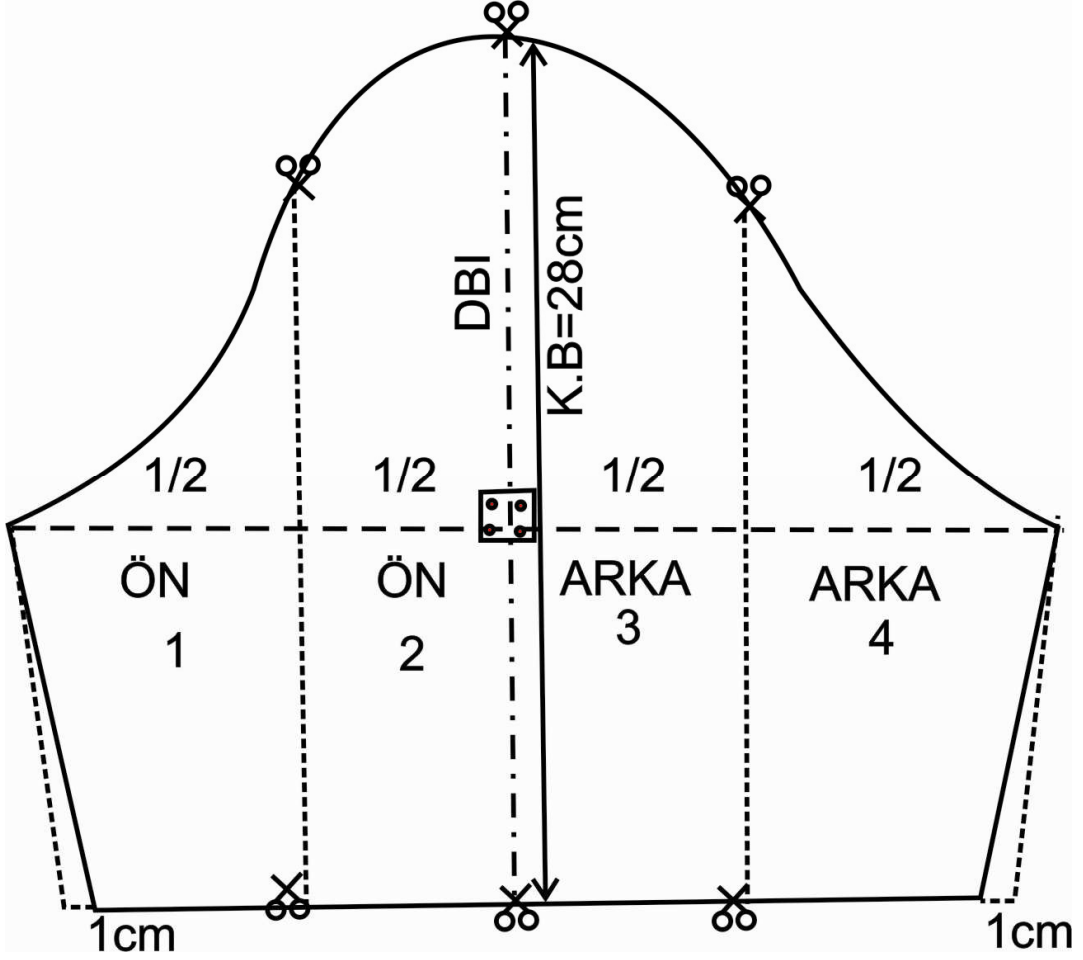
- Japone kol
 - Kısa alt kollu japone,
 - Kare kuşlu japone,
 - Uçurtma kuşlu japone,
 - Takma kollu japone,
 - Kısa kuşuz japone,
 - Uzun kuşuz japone olarak çeşitleri vardır.
- Raglan kol
 - Klasik raglan,
 - Sivri raglan,
 - Alt kısmı köşeli raglan,
 - Köşeli raglan olarak çeşitleri vardır.

3.2.Manşet Çesitleri

Genelde ayrı olarak kesilen, çoğunlukla gömlek yakaları gibi tela işlemleri uygulanarak sertleştirilen, giysi kolunu kol bileği çevresinde saran modele göre istenilen genişlikte ve bollukta olan giysi parçasıdır. Giysilerde kullanılan manşet çeşitlerine örnek olarak;

- Basit manşet,
- Kapaklı manşet,
- Geniş manşet verilebilir.

3.3.Karpuz Kol Çizimi

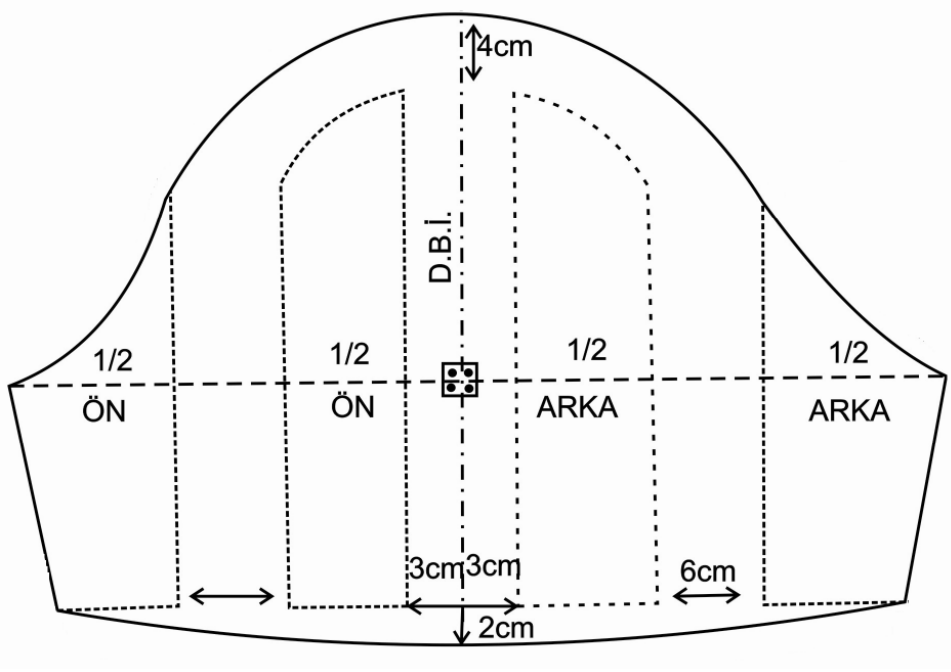


Şekil 3.1. Karpuz Kol Çizimi

UYGULAMA FAALİYETİ -1

İşlem Basamakları	Öneriler
➤ Tek parçalı kol kalıbının kopyasını alınız.	
➤ Kol boyunu 28 cm olarak çiziniz.	
➤ Kol orta çizgisini iziniz.	➤ Kol alt çizgisinin kopyasını alınız
➤ Kol ortası çizgisinden sola doğru olan parçanın $\frac{1}{2}$ 'sini bulunuz. İkiye bölünen kısım ön koldur.	
➤ Kol ortası çizgisinden sağa doğru olan parçanın $\frac{1}{2}$ 'sini bulunuz. İkiye bölünen kısım arka koldur.	
➤ Soldan başlayarak parçalara numara veriniz.	
➤ Kol uçlarından 1cm içeriye doğru işaretleyiniz.	
➤ Kol alt dikişlerini yeniden çiziniz.	

3.3.1.Karpuz Kol Açılımı

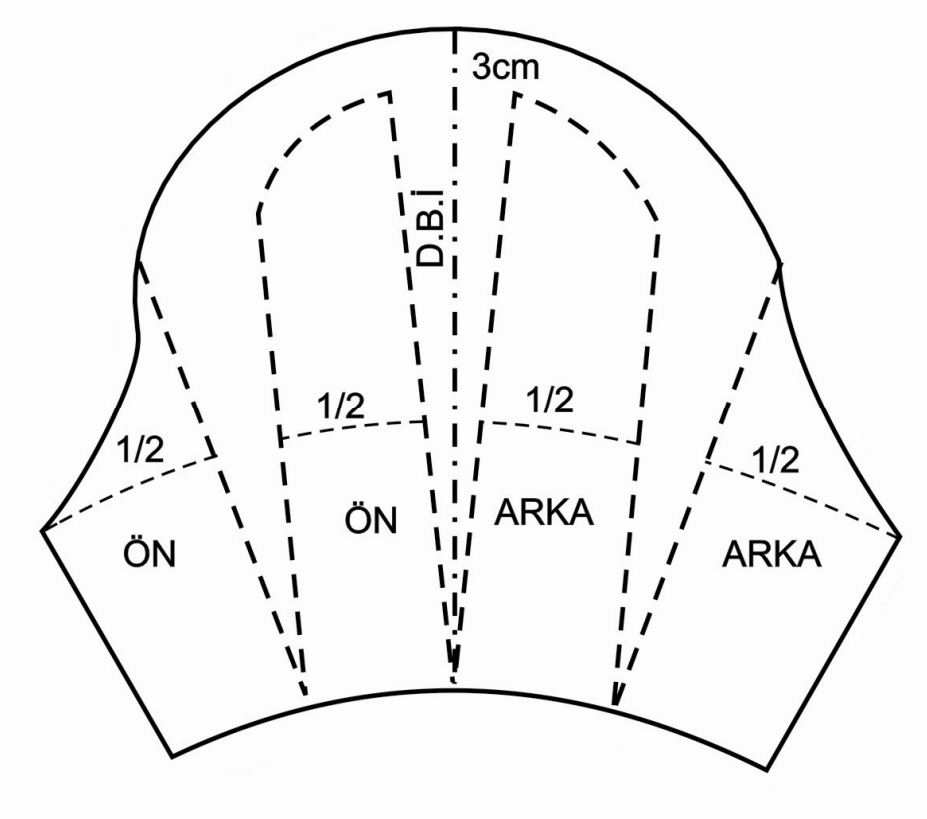


Şekil: 3.2. Karpuz Kol Açılımı

UYGULAMA FAALİYETİ -2

İşlem Basamakları	Öneriler
➤ Üzerinde işlem yaptığınız kolun kesim hatlarını belirterek kopyasını alınız.	➤ Parçaları düzgün kesiniz.
➤ A4 kağıdının ortasına dik bir çizgi çiziniz. Bulduğunuz nokta kol ortasıdır.	
➤ Kol ortasından sağa ve sola 3'er cm işaretleyerek kol ortası çizgisine paralel çiziniz	➤ 1-2-3-4 nolu kol parçalarının kol altı çizgilerini aynı hizaya gelecek şekilde yapıştırınız.
➤ Sol tarafa 2 numaralı parçayı yerleştirip yapıştırınız.	
➤ Sağ tarafa 3 numaralı parçayı yerleştirip yapıştırınız.	➤ Parçaların tam kenarlarından yapıştırınız.
➤ 3.parçadan sonra sağa doğru 6 cm. işaretleyiniz	➤ Temiz ve düzenli çalışınız.
➤ 4.parçayı yerleştirip yapıştırınız.	
➤ 2.parçadan sonra sola doğru 6 cm işaretleyiniz.	
➤ 1 nolu parçayı yerleştirip yapıştırınız.	
➤ 2 ve 3 nolu parçaları üstten ve alttan yardımcı çizgiyle birleştiriniz.	➤ Kalıp üzerindeki yazı ve işaretleri eksiksiz olarak yazınız.
➤ 2 ve 3 nolu parçaların tepe noktasından yukarıya doğru 4 cm işaretleyiniz.	
➤ 2 ve 3 nolu parçaların alt noktasından aşağıya doğru 2 cm işaretleyiniz.	
➤ 4 cm'den ve 2 cm'den geçmek üzere kolun yeni hattını pistole ile form vererek çiziniz.	

3.4.Üstü Büzgülü Kol Çizim İşlemleri

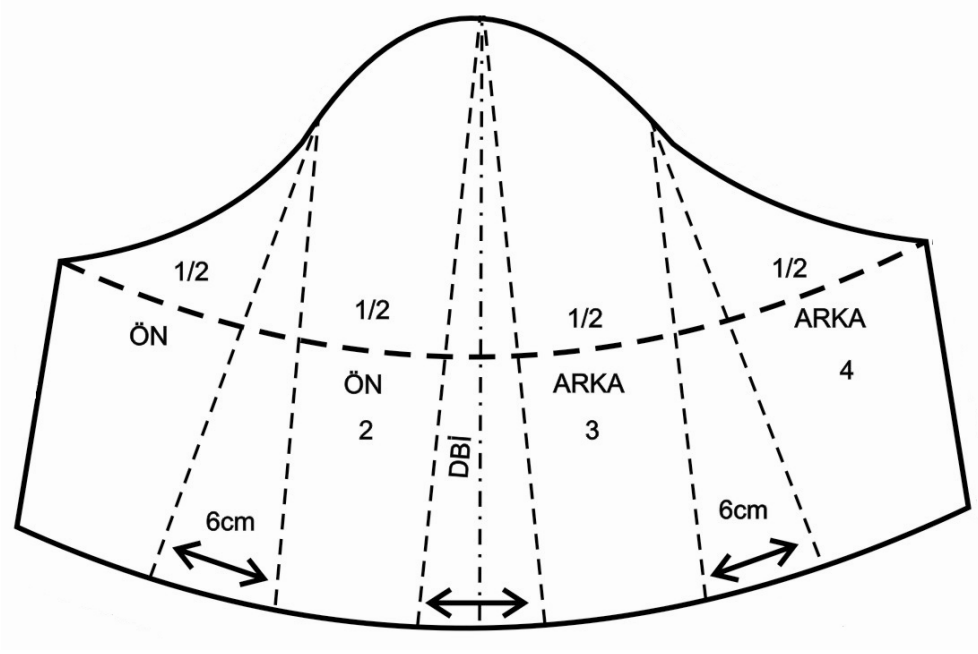


Şekil: 3.3. Üstü Büzgülü Kol Çizimi

UYGULAMA FAALİYETİ -3

İşlem Basamakları	Öneriler
➤ Karpuz kol kalıbında böldüğümüz kolun kopyasını alınız.	
➤ İşaretle yerlerden, kolun üstünden kol ucuna doğru çıtlatınız.	➤ Çıtlatma işleminde kol ağzında bir nokta bırakarak, parçaları tam olarak ayırmamalısınız.
➤ İstenildiği kadar kolu üstten açınız.	
➤ Kol ortasından yukarı 3 cm çıkararak kolun üstünü yeniden pistole yardımıyla şekildeki gibi çiziniz.	➤ Pistole yuvarlaklığına dikkat ederek formu iyi veriniz.

3.5. Kol Ağzı Büzgülü Kol Çizimi

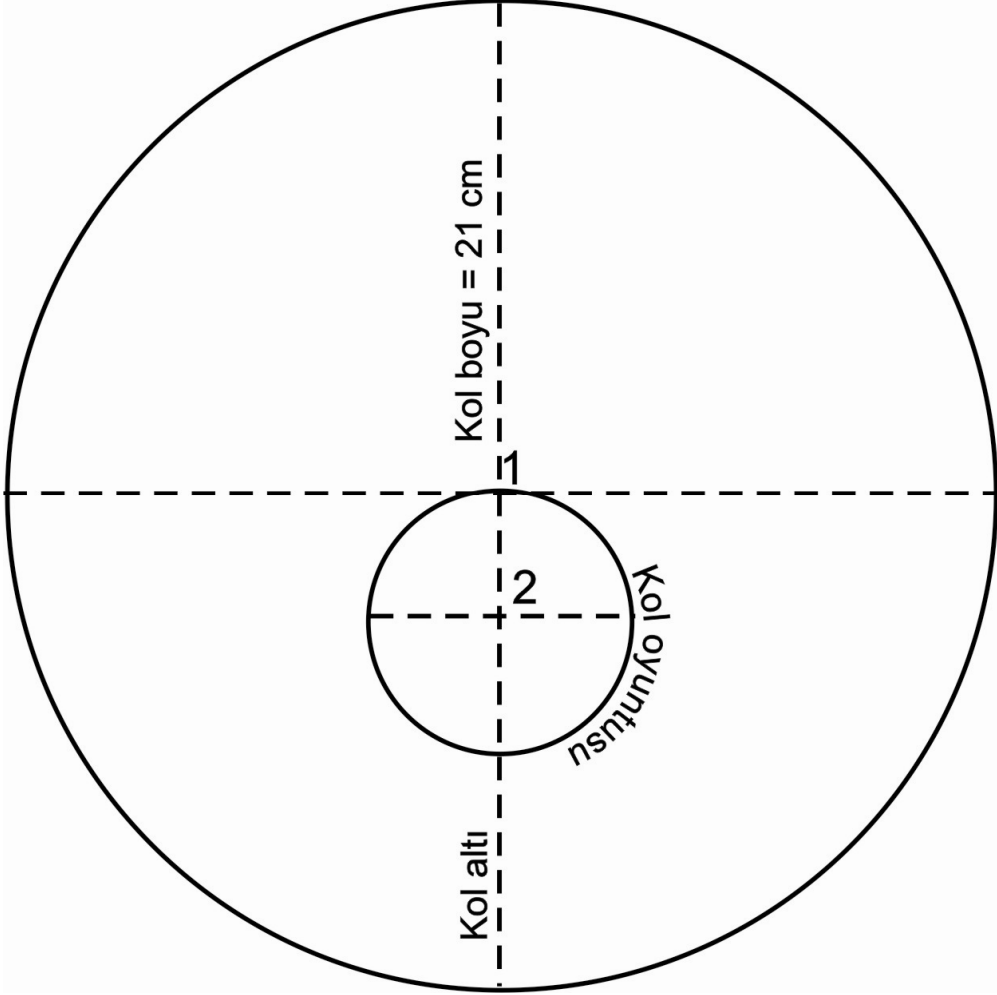


Şekil: 3.2. Kol Ağzı Büzgülü Kol Çizimi

UYGULAMA FAALİYETİ -4

İşlem Basamakları	Öneriler
➤ Karpuz kol kalıbında böldüğümüz kolun kopyasını alınız.	
➤ Bölünen çizgilerden kol ucundan kol üstüne doğru çıtlatınız.	➤ Çıtlatırken parçaların ayrılmamasına dikkat ediniz.
➤ Kâğıdınızın orta noktasını bularak düz bir çizgi çiziniz.	➤ Yardımcı çizgilerin ve esas çizgilerin kalınlıklarını ayarlayınız.
➤ Dik çizgiden sağa ve sola 3'er cm işaretleyiniz.	
➤ Ön 2 ve arka 3 parçalarını kol uçlarından yapıştırınız.	➤ Yapıştırma işlemini yaparken düzgün olmasına dikkat ediniz.
➤ Ön 2 parçasının kol ucundan sola doğru 6 cm. işaretleyiniz.	
➤ Ön 1 parçasını kol ucundan yapıştırınız.	
➤ Arka 3 parçasından sonra sağa doğru 6 cm işaretleyiniz.	
➤ Arka 4 parçasını kol ucundan yapıştırınız.	
➤ Yeni kol ağzınızı pistole yardımıyla çizerek birleştiriniz.	➤ Çizdiğiniz kavislerde kırıklık oluşmamasına dikkat ediniz.

3.6.Daire Kol Çizimi

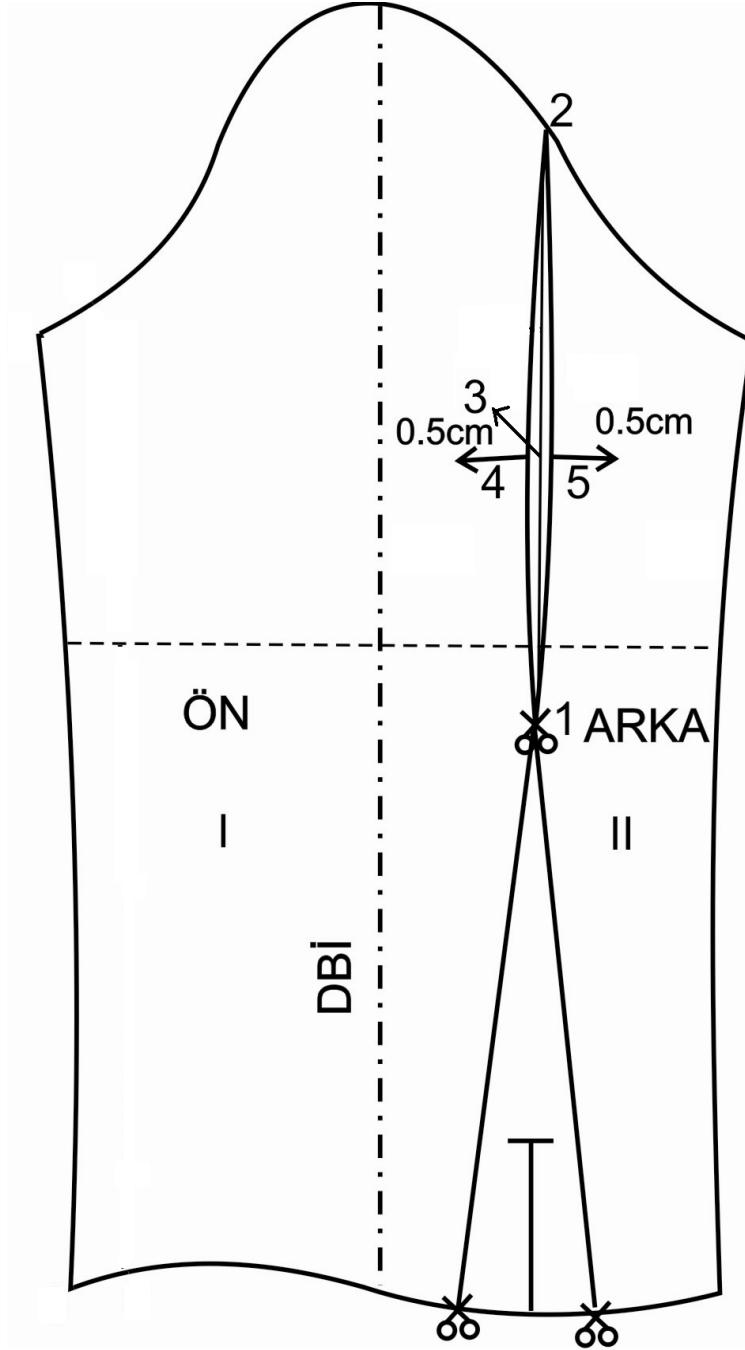


Şekil: 3.4. Daire Kol Çizimi

UYGULAMA FAALİYETİ -5

İşlem Basamakları	Öneriler
➤ Kol çevresi:36,kol boyu 21 cm(n)	
➤ Kâğıdınızın üzerinde merkez noktası belirleyiniz.(1)	
➤ Kol çevresi $/\pi$ ➤ $36/3,14 = 11,46/2$ ➤ (çap) $R=11,46$ ➤ (yarı çap) $r =5,7$ dairenin çapını bulunuz.	➤ Pi sayısı 3,14 tür.
➤ 1 noktasından aşağıya 5,7 dairenin yarı çapını işaretleyerek 2 noktasını bulunuz.	
➤ Pergelinizi dairenin yarıçapı kadar (5,7 cm).açarak dairenizi çiziniz.	➤ Pergelinizin merkezi 2 noktası olmalıdır. ➤ Pergelinizin açısını kaydırmayınız.
➤ Pergelinizi kol boyu 21 cm açınız.	➤ Hangi kısmın kol altı ve kol üstü olduğunu yazıyla belirtiniz.
➤ 1 merkez olmak üzere daireyi çiziniz.	

3.7. Temel Kol Kalıbı Üzerinden İki Parçalı Kol Çizimi

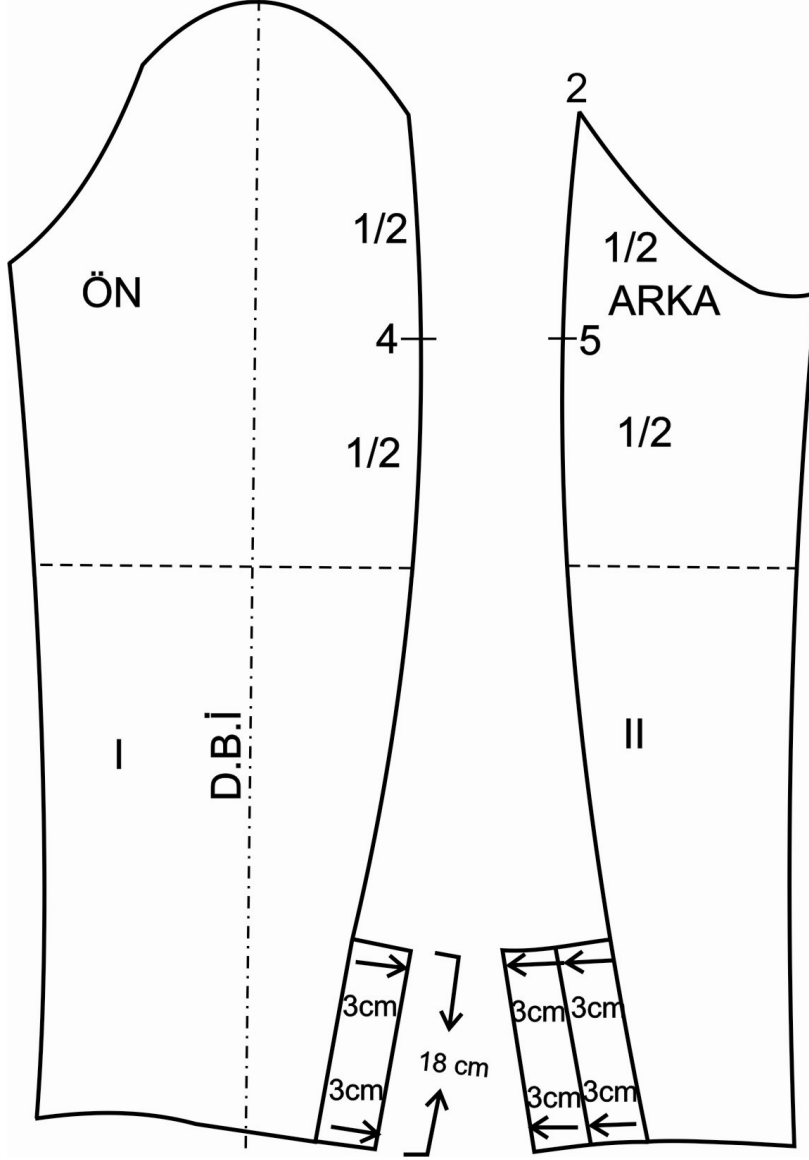


Şekil: 3.5. Temel Kol Kalıbı Üzerinden İki Parçalı Kol Çizimi

UYGULAMA FAALİYETİ -6

İşlem Basamakları	Öneriler
➤ Temel kol kalıbının kopyasını alınız.	
➤ Kol dirsek pensinin ucunu 1 noktası olarak numaralandırınız.	
➤ 1 noktasından yukarıya doğru bir dik çiziniz.	
➤ Kol oyuntusuyla birleştiği noktayı 2 olarak numaralandırınız.	
➤ 1-2 noktalarını ölçünüz.1/2 sini alınız.3 noktasını bulunuz.	
➤ 3 noktasından sağa 0,5 cm sola 0,5 cm işaretleyiniz. 4-5 noktalarını bulunuz.	
➤ 2-4-1 noktalarını ve 2-5-1 noktalarını pistole yardımıyla kavisli olarak çiziniz.	
➤ Kol ağzından başlayarak makas işaretleri yönünde kol parçalarını ayırınız.	➤ Parçaları numaralandırınız.

3.7.1. Temel Kol Kalıbı Üzerinden İki Parçalı Kol Çizimi –Açılımı



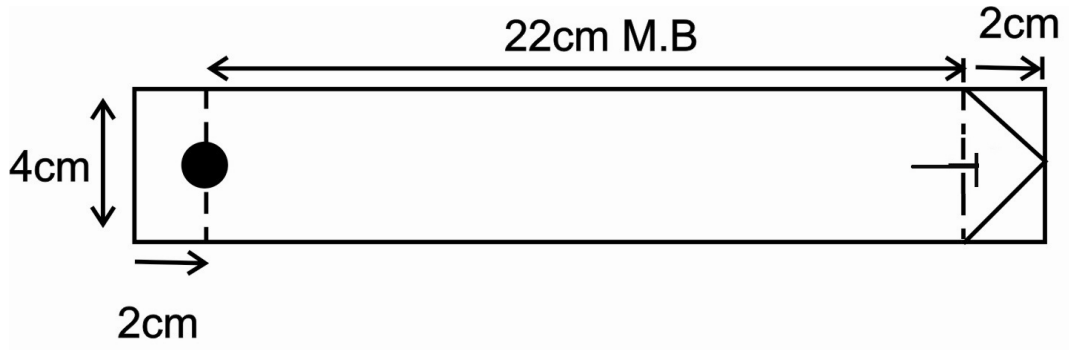
Şekil: 3.6. Temel Kol Kalıbı Üzerinden İki Parçalı Kol Çizimi Açılımı

UYGULAMA FAALİYETİ -7

İşlem Basamakları	Öneriler
➤ Temel kol kalıbı üzerinden 2 parçalı kolun 1.aşamasının kopyasını alınız.	➤ Dirsek hattı, düz boy ipliği kopyalarını almayı unutmayınız.
➤ Kâğıdınızın üzerinde düz boy ipliği yardımcı hattı oluşturunuz.	
➤ 1.parçayı düz boy ipliği yönünde yapıştırınız.	
➤ Biraz mesafe bırakarak düz boy ipliği yönünde 2.parçayı yapıştırınız.	➤ 2.parçanın 1.parçanın dirsek hattıyla aynı gelmesine dikkat ediniz.
➤ Esas kolun hatlarını çiziniz.	
➤ Arka kol ağzında apartura payı 3+3 cm genişliğinde, 18 cm boyunda noktalar işaretleyiniz.	➤ Apartura(iki parçalı kolda çalışılan yırtmaç) payı isteğe ve modele göre değişebilir.
➤ Şekilde görüldüğü gibi bu noktaları kola paralel olarak çiziniz.	
➤ Ön kolda 18 cm boyunda, 3cm genişliğinde apartura payını çiziniz.	➤ Kol karşılıkları işaretlerini almayı unutmayınız.

3.8. Manşet Çizimleri

3.8.1. Basit Manşet

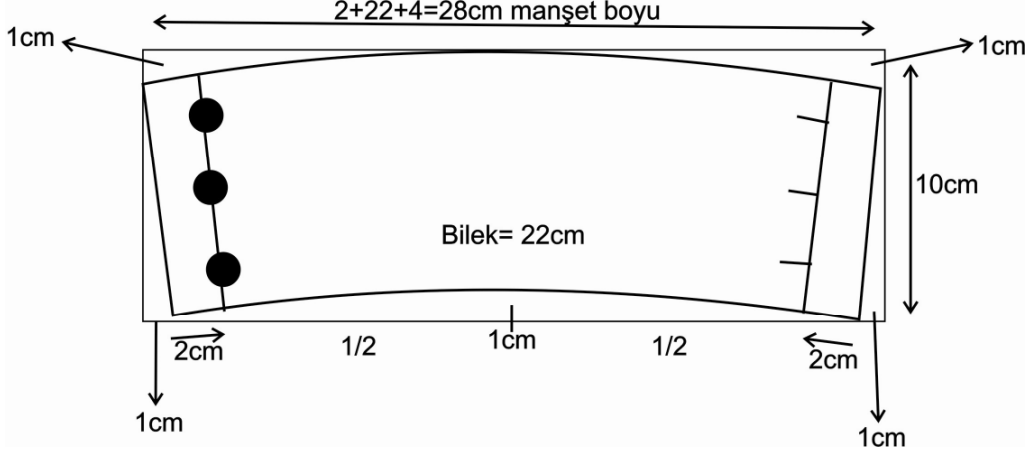


Şekil :3.7. Basit Manşet

UYGULAMA FAALİYETİ -8

İşlem Basamakları	Öneriler
➤ 22 cm boyunda 4 cm eninde bir dikdörtgen hazırlayınız.	
➤ Her iki ucuna 2 şer cm kapanma payı veriniz.	
➤ Sol tarafa düğme konumunu belirlemek için 2 cm'lik kapanma payı üzerinde düğme çapını sağa, sola, alt ve üste orantılayarak yerleştiriniz.	
➤ Sağ tarafa ilik konumunu belirlemek için 2 cm kapanma payından sağa düğme kalınlığı, sola düğme çapını manşet genişliğinin $\frac{1}{2}$ 'sine yerleştirerek belirleyiniz.	➤ İlik tarafını isteğe ve modele göre değiştirebilirsiniz.

3.8.2. Geniř Manřet

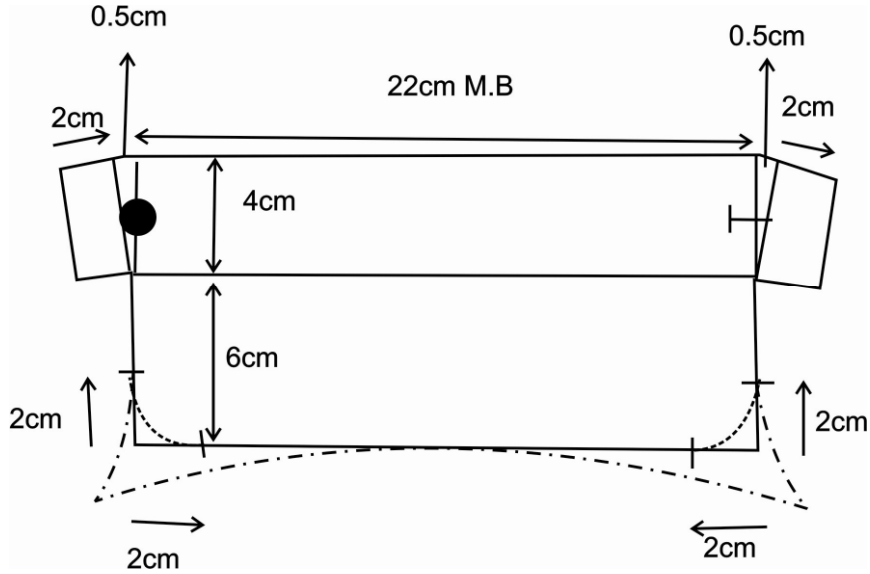


řekil: 3.8. Geniř Manřet

UYGULAMA FAALİYETİ -9

İşlem Basamakları	Öneriler
➤ 28 cm boyunda 10 cm eninde bir dikdörtgen oluşturunuz.	➤ 2x2 cm kapanma payıdır.
➤ Dikdörtgenin üst köşelerinden 1' er cm aşağı işaretleyiniz.	
➤ Alt köşelerinden 1' er cm içeri işaretleyiniz.	
➤ Alt kenarının orta noktasını bularak 1 cm.yukarı işaretleyiniz.	
➤ Şekildeki gibi manşetin üst ve alt kısmını pistole yardımıyla çiziniz.	
➤ Yan kısımlarını cetvelle birleştiriniz.	
➤ Her iki ucuna 2' şer cm kapanma payını içeri girerek veriniz.	
➤ İlik – düğme yerlerini tespit ediniz.	

3.8.3. Kapaklı Manşet



Şekil 3.9. Kapaklı Manşet

UYGULAMA FAALİYETİ -10

İşlem Basamakları	Öneriler
➤ 22 cm boyunda 4 cm eninde bir dikdörtgen oluşturunuz.	
➤ Üst kısmının iki ucundan 0,5 cm vererek genişletiniz.	
➤ Genişlettiğimiz yerden 2'şer cm kapanma payı veriniz.	
➤ Kapak için 6 cm kalınlığında 22 cm boyunda ikinci bir dikdörtgen oluşturunuz.	➤ Kapak kısmının uçlarını modelde de görüldüğü gibi isteğe ve modele göre değiştirebilirsiniz.

KONTROL LİSTESİ

Uygulama faaliyetinde yapmış olduğunuz çalışmaları kendiniz ya da arlakdaşınızla deęişerek deęerlendirme ölçeęine göre deęerlendiriniz.

Deęerlendirme Kriterleri	Evet	Hayır
➤ Karpuz kol çizimini doęru olarak yaptınız mı?		
➤ Karpuz kol çiziminin açılımını doęru olarak yaptınız mı?		
➤ Üstü büzgülü kol çizimini doęru olarak yaptınız mı?		
➤ Üstü büzgülü kol çiziminin açılımını doęru olarak yaptınız mı?		
➤ Kol aęzı büzgülü kol çizimini doęru olarak yaptınız mı?		
➤ Daire kol çizimini doęru olarak yaptınız mı?		
➤ Temel kol kalıbı üzerinden iki parçalı kol çizimini doęru olarak yaptınız mı?		
➤ Temel kol kalıbı üzerinden iki parçalı kol çiziminde apartura paylarını doęru olarak çizdiniz mi?		
➤ Basit manşet çizimlerini doęru olarak yaptınız mı?		
➤ Geniş manşet formunu doęru olarak çizdiniz mi?		
➤ Kapaklı manşet formlarını doęru olarak çizdiniz mi?		
TOPLAM		

DEęERLENDİRME

Yaptığınız deęerlendirme sonunda eksikleriniz varsa öğrenme faaliyetinde ilgili konuya dönerek işlemleri tekrar ediniz.

ÖĞRENME FAALİYETİ-4

AMAÇ

Bu faaliyette verilen bilgiler ve kazandırılacak beceriler doğrultusunda, uygun ortam sağlandığında bedenden çıkan kol çizimlerini tekniğine uygun olarak yapabileceksiniz.

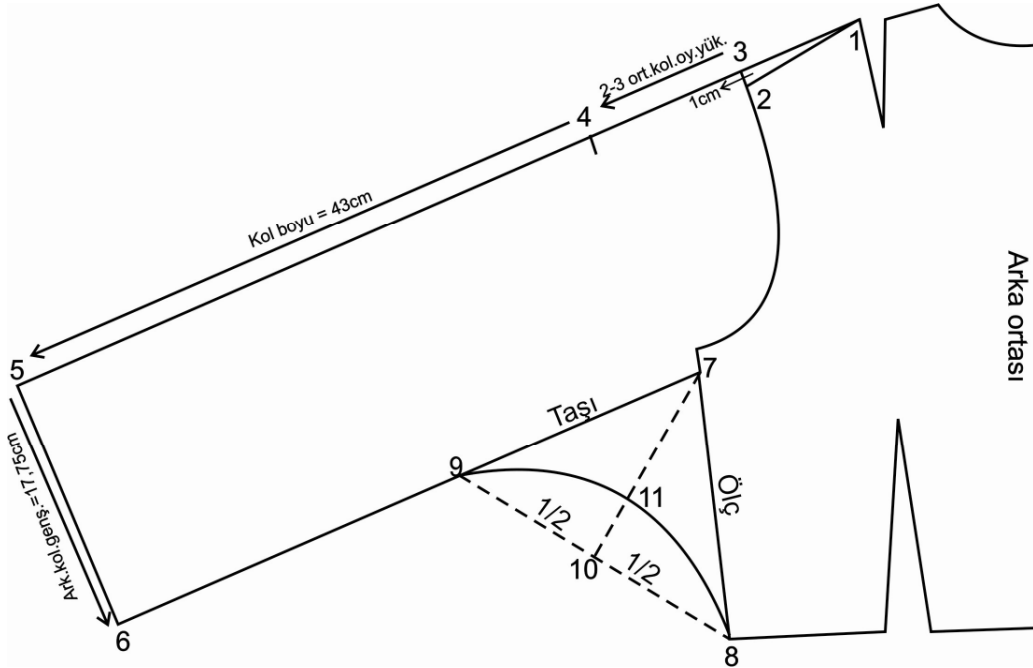
ARAŞTIRMA

Vitrinleri inceleyerek bedenden çıkan kol çeşitlerini araştırınız. Araştırma sonuçlarınızı arkadaşlarınız ile paylaşınız.

4. BEDENDEN ÇIKAN KOL ÇİZİMLERİ

4.1. Japone Kol Kalıbı

4.1.1. Japone Kol Çizimi-Arka

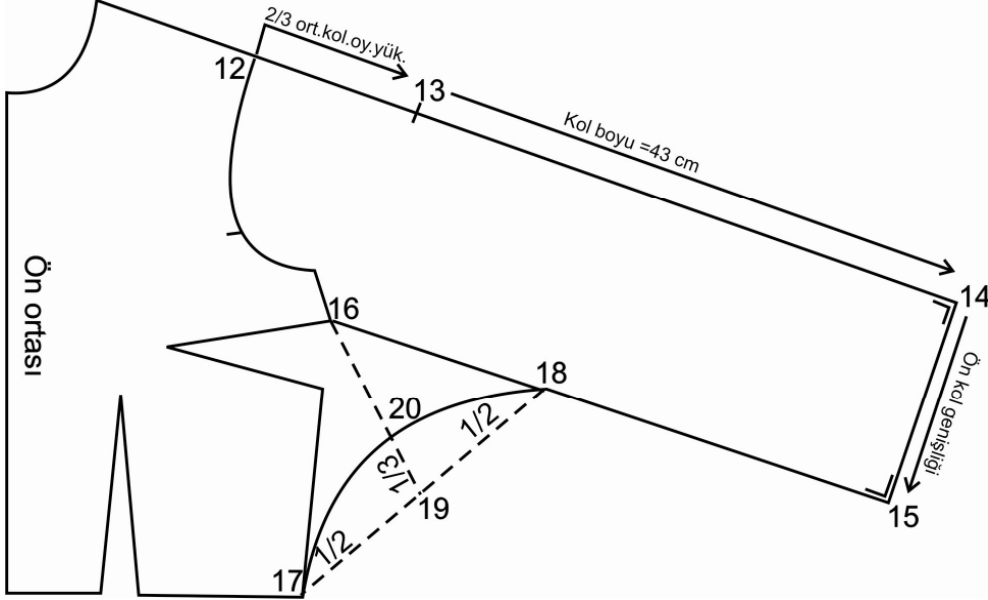


Şekil: 4.1. Japone Kol Çizimi-Arka

UYGULAMA FAALİYETİ -1

İşlem Basamakları	Öneriler
➤ Arka beden bel hattına kadar kopyasını alınız.	
➤ Omuz pensinin sol köşesi 1 noktasıdır.	
➤ Omuz ucunu 2 noktası olarak belirleyiniz	
➤ 2 noktasından yukarı 1 cm işaretleyiniz. (3 noktası)	
➤ 1-3 noktalarını cetvelle birleştirerek bir miktar sola doğru çiziniz.	
➤ 3 noktasından sola doğru çizdiğiniz hat üzerinde 2/3 ortalama kol oyuntu yükseliğini (12,6 cm)işaretleyiniz. (4 noktası)	➤ 4 noktasından beden kol oyuntusu ile yan dikişinin çakıştığı köşeye doğru verildiği takdirde pazu genişliği işaretlenerek kol genişliği belirlenebilir.
➤ 4 noktasından sola doğru kol boyunu (43 cm) işaretleyiniz. (5 noktası)	
➤ 5 noktasına dik açı uygulayarak aşağı doğru bir miktar çiziniz. Bu hat üzerinde arka kol genişliği 17,75 cm işaretleyiniz. (6 noktası)	
➤ 6 noktasına dik açı uygulayarak yan dikişe kadar çiziniz. (7 noktası)	
➤ Yan dikişle bel hattının kesiştiği nokta 8 noktası.	
➤ 7-8 noktaları arasını ölçünüz, 7 noktasından sola doğru aldığımız ölçüyü kol altı dilişi üzerine taşıyınız.(9noktası)	
➤ 8-9 arasını cetvelle birleştiriniz.	
➤ 8-9arasının 1/2 sini bulunuz. (10 noktası)	
➤ 7-10 arasının 1/3 ünü 10 noktasından 7 noktasına doğru işaretleyiniz. (11 noktası)	
➤ 9-11-8 noktalarını şekildeki gibi kavisli birleştirerek kol altı formunu veriniz.	

4.1.2. Japone Kol Çizimi-Ön



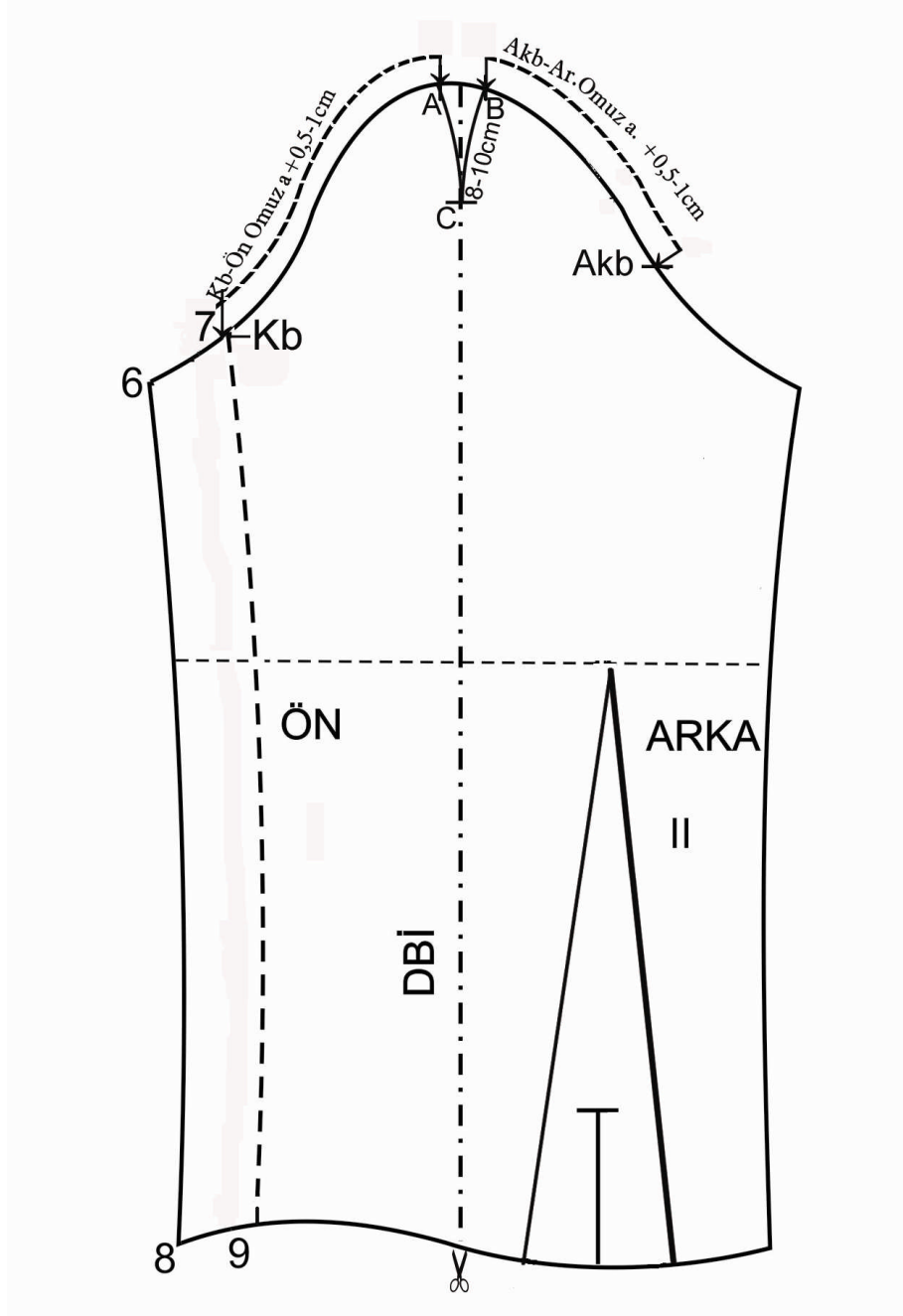
Şekil: 4.2. Japone Kol Çizimi-Ön

UYGULAMA FAALİYETİ -2

İşlem Basamakları	Öneriler
➤ Göğüs pensini kol altı yan dikişine kaydırarak beden kopyasını alınız.	
➤ Ön omuz ucunu 12 noktası olarak belirleyiniz.	
➤ Ön omuz çizgisini gelişine göre sağa doğru bir miktar çiziniz.	
➤ 12 noktasından sağa doğru 2/3 ort. kol. oy. yük.(11,6 cm)işaretleyiniz. (13 noktası)	
➤ 13 noktasından sağa doğru kol boyunu 43cm işaretleyiniz. (14 noktası)	
➤ 14 noktasına dik açı yaparak aşağı doğru bir miktar uzatınız. Ön kol genişliğini (15,75 cm) 14 noktasından aşağı doğru işaretleyiniz. (15 noktası)	
➤ 15 noktasına dik açı yaparak yan dikişe kadar uzatınız. (16 noktası)	
➤ Yan dikişle bel hattının kesiştiği nokta 17 noktasıdır.	
➤ Arka bedende 6-9 arasını ölçünüz.	
➤ Bu ölçüyü 15 noktasından yukarı işaretleyiniz. (18 noktası)	
➤ 17- 18 noktalarını cetvelle birleştiriniz. ½' sini bulunuz. (19 noktası)	
➤ 19-16 noktalarını cetvelle birleştiriniz.	
➤ 19-16 arasını 1/3 ünü 19 noktasından 16 noktasına doğru işaretleyiniz. (20 noktası)	
➤ 17-20-18 noktalarını şekildeki gibi kavisli birleştirerek kol altı formunu çiziniz.	

4.2.Raglan Kol Kalıbı Çizim İşlemleri

4.2.1. Raglan Kol Çizimi İçin Kol Düzeltmesi

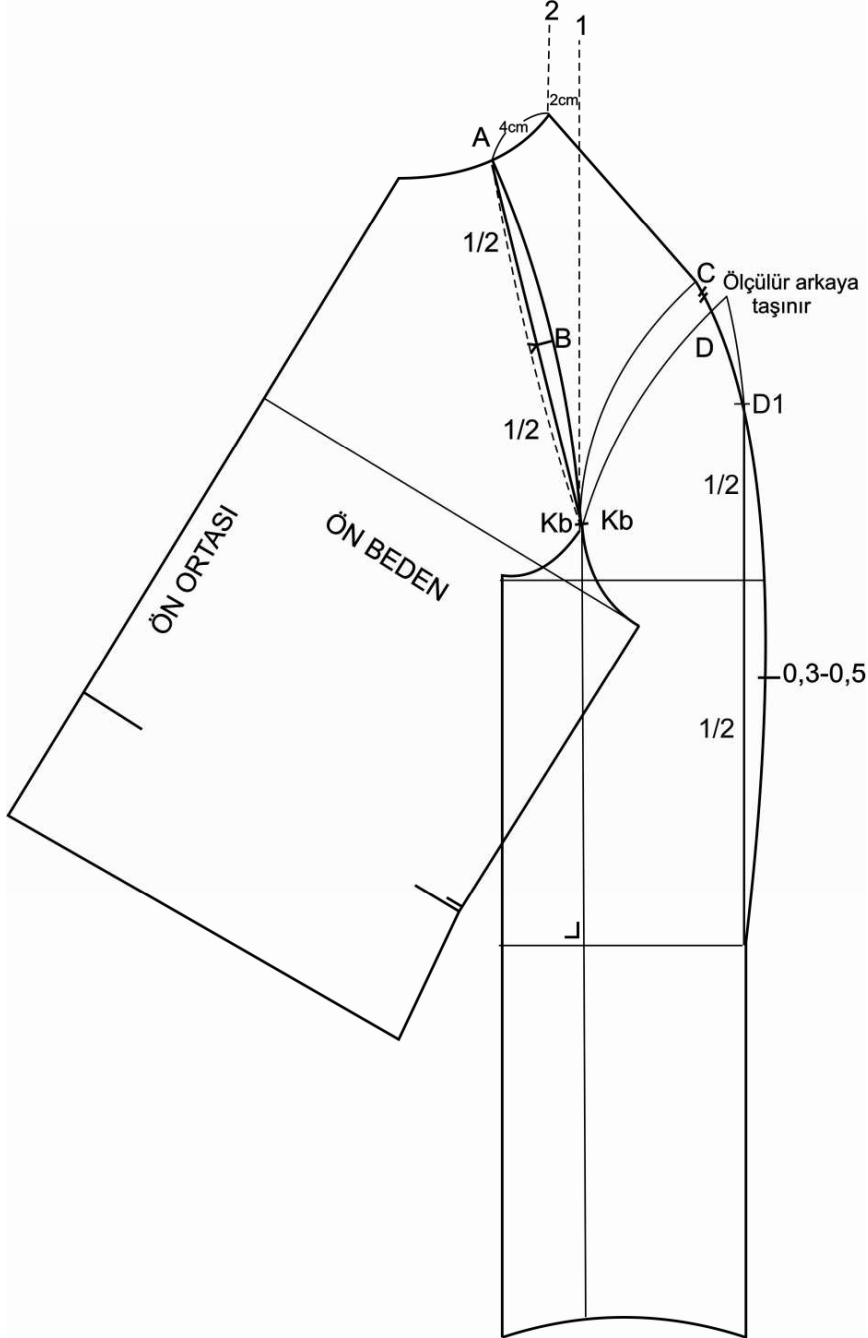


Şekil: 4.3. Raglan Kol Çizimi İçin Kol Düzeltmesi

UYGULAMA FAALİYETİ -3

İşlem Basamakları	Öneriler
➤ Temel kol kalıbının kopyasını alınız.	
➤ Ön bedende Kb omuz arasını ölçünüz.	
➤ Bu ölçünün+ 0,5 cm'sini ön kol oyuntusu üzerinde Kb'den itibaren işaretleyiniz (A noktası).	
➤ Arka bedende Akb omuz arasını ölçünüz.	
➤ Bu ölçünün+ 0,5 cm'sini arka kol oyuntusu üzerinde Akb'den itibaren işaretleyiniz (B noktası).	
➤ Kol oyuntusundan kol ortası üzerinde 8–10 cm işaretleyiniz (C noktası).	
➤ A-C noktalarını pistole yardımı ile kol ortasına doğru kavis vererek çiziniz.	
➤ B-C noktalarını pistole yardımı ile kol ortasına doğru kavis vererek çiziniz.	

4.2.2. Raglan Kol Çizimi (Ön)

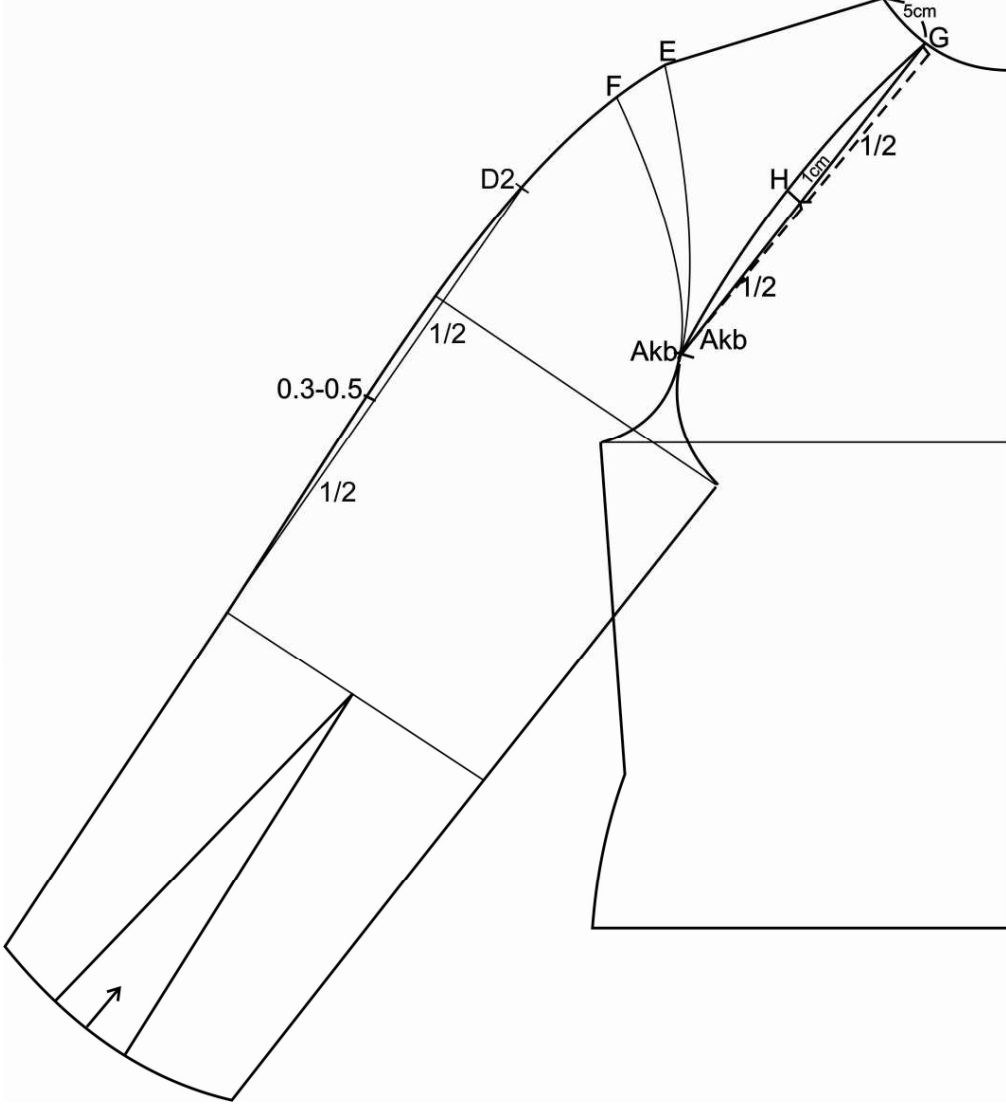


Şekil: 4.4. Raglan Kol Çizimi (Ön)

UYGULAMA FAALİYETİ -4

İşlem Basamakları	Öneriler
➤ Ön beden ve düzeltme yapılmış raglan ön kol kalıbının kopyasını alınız.	
➤ Raglan kol kalıbını kol ortasından ikiye ayırınız.	
➤ Kağıdın ortasına kağıt kenarına paralel olacak şekilde bir doğru çiziniz.(1 nu.lı çizgi)	
➤ 1 nu.lı çizgiden sola doğru 2 cm işaretleyerek paralel bir çizgi çiziniz. (2 nu.lı çizgi)	
➤ Ön kolu 1 nu.lı çizgiye kolun düz boy iplik işaretini çakıştırarak yerleştiriniz.	
➤ Ön beden omuz başını 2 nolu çizgiye, kol oyuntusundaki Kb noktasını 1 nu.lı çizgiye çakıştıracak şekilde ön bedeni yerleştiriniz.	
➤ Omuz başından yaka oyuntusu üzerinde 4 cm işaretleyiniz. (A noktası)	
➤ A noktası ile Kb noktasını cetvelle yardımcı çizgi olarak birleştiriniz.	
➤ Bu çizginin 1/2 sini bulunuz. Bu noktadan sağa doğru 1 cm işaretleyiniz. (B noktası)	
➤ A-B-Kb noktalarını şekildeki gibi pistole yardımıyla kavisli birleştiriniz.	
➤ Omuzda ucu ile kol arasında kalan boşluğu şekildeki gibi pistole yardımıyla birleştiriniz. Kol ortası ucudaki nokta D noktasıdır.	
➤ Kol ortasındaki pens boyunu belirleyen nokta D1 noktasıdır.	
➤ D1 noktası ile dirsek arasını ölçüp ½'sini bulunuz. Bu noktadan 0,3 veya 0,5 cm işaretleyiniz.	
➤ D1 noktası ile dirsek arasını 0,5 cm çıktığınız noktadan geçecek şekilde pistole ile yuvarlayınız.	

4.2.3.Raglan Kol Çizimi (Arka)



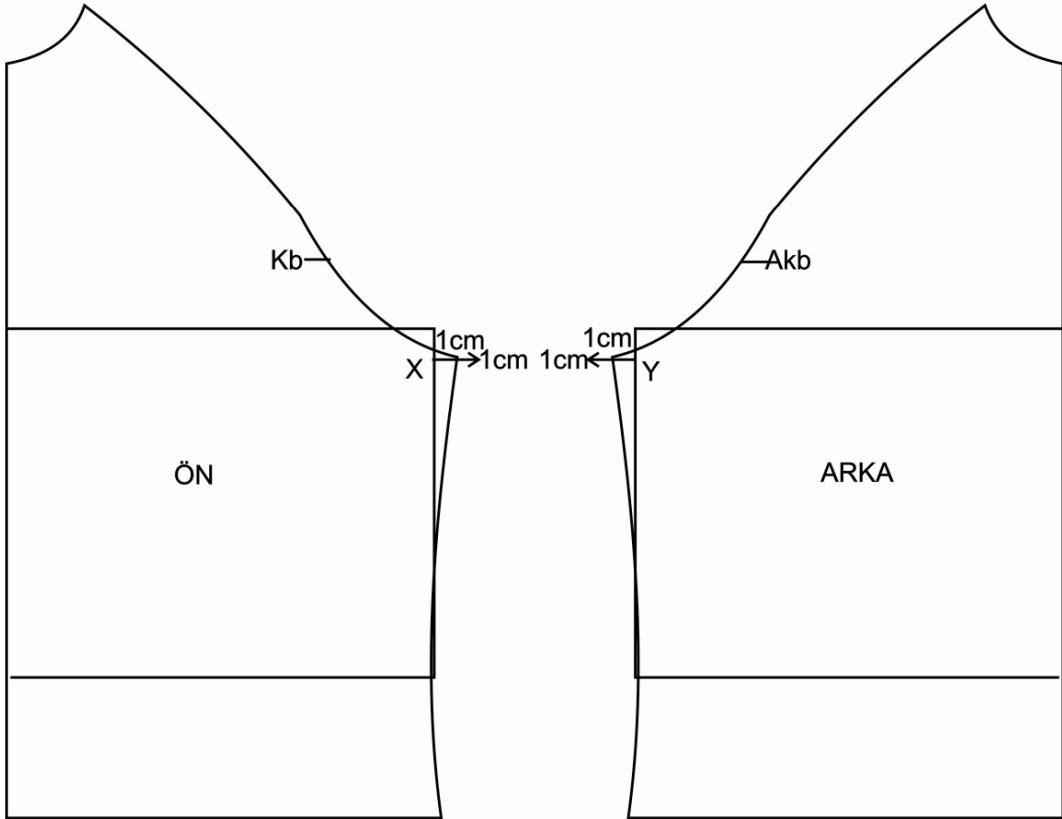
Şekil: 4.5. Raglan Kol Çizimi (Arka)

UYGULAMA FAALİYETİ -5

İşlem Basamakları	Öneriler
➤ Arka beden ve düzeltme yapılmış raglan arka kol kalıbının kopyasını alınız.	
➤ Arka bedeni kâğıdın sağ tarafına yerleştiriniz.	➤ D.B.İ.'ne dikkat ediniz.
➤ Arka beden omuz bitim noktası E noktasıdır.	
➤ Ön bedende C-D arasını ölçünüz.	
➤ Bu ölçüyü E noktasından sola doğru işaretleyiniz. (F noktası)	
➤ Arka koldaki Akb noktasını bedendeki Akb noktasına ve kol üst ucunu F noktasına çakıştırarak kolu yerleştiriniz.	
➤ Arka beden omuz başından yaka oyuntusu üzerinde 5 cm işaretleyiniz. (G noktası)	
➤ G noktası ile Akb noktasını birleştiriniz.	
➤ Bu çizginin 1/2 sini bulunuz. Bu noktadan sola doğru 1 cm işaretleyiniz. (H noktası)	➤ Dik açığa dikkat ediniz.
➤ G-H-Akb noktalarını şekildeki gibi kavisli birleştiriniz. E-F arasını çizimdeki gibi kavisli birleştiriniz.	
➤ Kol ortasındaki pens boyunu belirleyen nokta D1 noktasıdır.	
➤ D1 noktası ile dirsek arasını ölçüp 1/2'sini bulunuz. Bu noktadan 0,3 veya 0,5 cm işaretleyiniz.	
➤ D1 noktası ile dirsek arasını 0,5 cm çıktığınız noktadan geçecek şekilde pistole ile yuvarlayınız.	

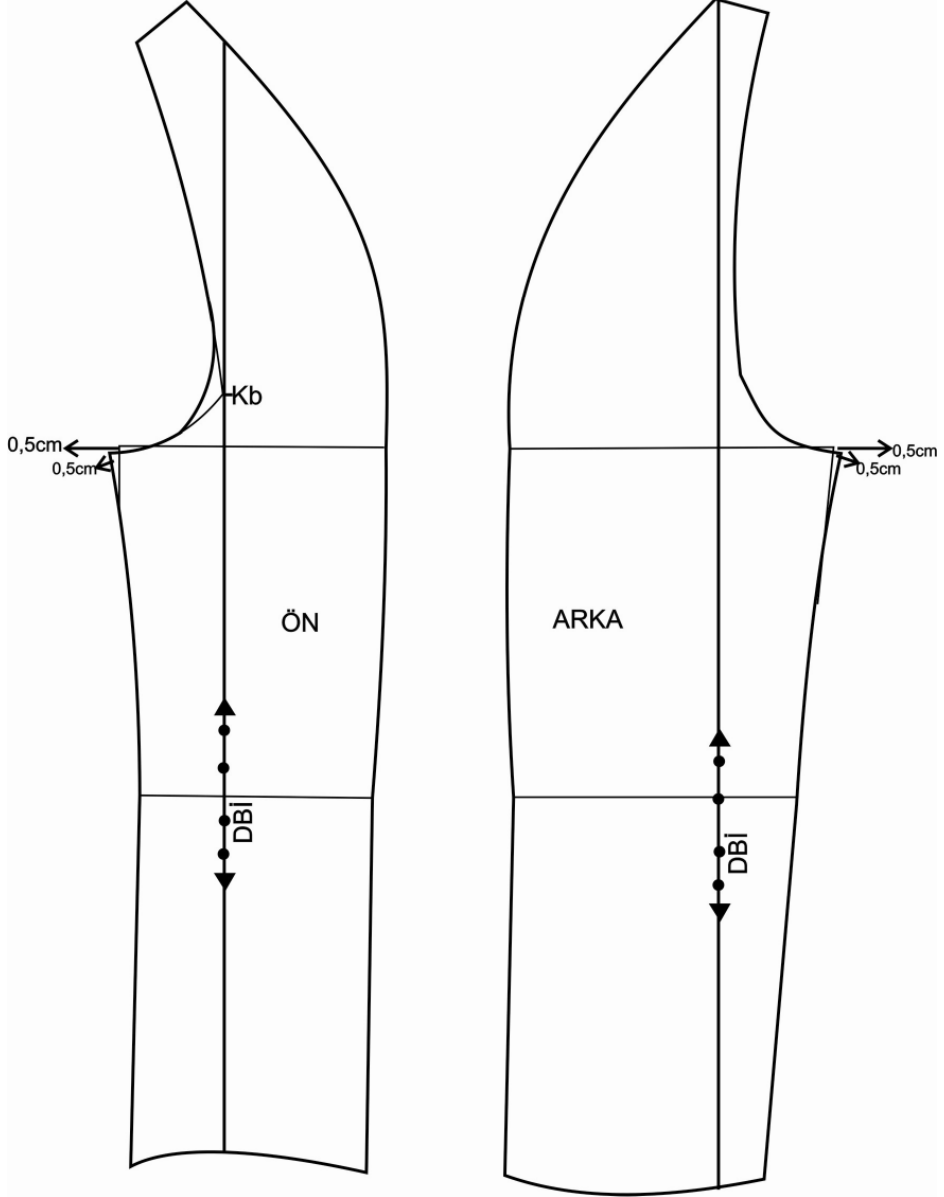
4.2.4. Raglan Kol Çizimi-Ön Beden ve Kol Açılımı

RAGLAN KOL BEDENİ



Şekil: 4.6. Raglan Kol Bedeni

RAGLAN KOL



Şekil 4.7. Raglan Kol

UYGULAMA FAALİYETİ -6

İşlem Basamakları	Öneriler
Raglan Kol Bedeni Açılımı	
➤ Raglan kol çizimi üzerinden beden ve raglan kol çizimlerinin kopyalarını alınız.	➤ Raglan kol çizimi üzerinden kopyaların nasıl alınacağına açılıma işlemlerinden bakabilirsiniz.
➤ Raglan kol kalıbı ön ve arka beden yan dikişlerinin raglan oyuntusu ile kesiştiği noktadan aşağı 1 cm ve dışarı 1 cm işaretleyiniz.	
➤ Ön ve arka beden raglan oyuntularını ve yan dikişlerini yeniden çiziniz.	➤ Düzeltmeler için açma işlemlerine bakınız.
➤ Ön bedende A noktası ile Kb arasını ölçünüz.	
➤ Bu ölçüyü ön kol çizimi üzerinde Kb noktasından kol oyuntusu üzerinde aşağı doğru işaretleyiniz.	
➤ Kol oyuntusunu işaretlemelerinize göre yeniden çiziniz.	
➤ Arka bedende A noktası ile Akb arasını ölçünüz.	
➤ Bu ölçüyü arka kol çizimi üzerinde Akb noktasından kol oyuntusu üzerinde aşağı doğru işaretleyiniz.	
➤ Kol oyuntusunu işaretlemelerinize göre yeniden çiziniz.	
➤ Kol çizimleri üzerinde Kb ve Akb noktalarındaki kırıklıkları düzeltiniz.	

KONTROL LİSTESİ

Uygulama faaliyetinde yapmış olduğunuz çalışmaları kendiniz ya da arlakdaşınızla değişerek değerlendirme ölçeğine göre değerlendiriniz.

Değerlendirme Kriterleri	Evet	Hayır
➤ Japone-arka kol çizimini doğru olarak yaptınız mı?		
➤ Japone-ön kol çizimini doğru olarak yaptınız mı?		
➤ Raglan kol için kolda düzeltmeyi doğru olarak yaptınız mı?		
➤ Raglan-arka kol çizimini doğru olarak yaptınız mı?		
➤ Raglan -ön kol çizimini doğru olarak yaptınız mı?		
➤ Raglan kol beden açılımını doğru olarak yaptınız mı?		
➤ Raglan kol açılımını doğru olarak yaptınız mı?		
TOPLAM		

DEĞERLENDİRME

Uygulama faaliyetleri sonunda yaptığımız değerlendirme sonunda eksikleriniz varsa öğrenme faaliyetinde ilgili konuya dönerek işlemleri tekrar ediniz.

MODÜL DEĞERLENDİRME

Modülü başarıyla tamamlamanız için;

Öğrenme faaliyeti 1, 2, 3, 4'ü ve performans değerlendirmeyi kriterlere göre başarmış olmanız gerekmektedir.

Modüldeki bütün öğrenme faaliyetindeki uygulamaları başarıyla tamamladığınızda bir sonraki modüle geçebilirsiniz.

Uygulama Sorusu

Modülde kazandığınız bilgi ve beceriler doğrultusunda aşağıdaki özelliklere sahip;

- Önden gizli patlı,
- Göğüs pensi kol altına kaydırılmış
- Şömiziye yakalı,
- Karpuz kollu,
- Basit manşetli bluz modelini uygulayınız

Bluz modelini uygularken temel beden ve temel kol kalıbını esas alınız.

KONTROL LİSTESİ

Değerlendirme Kriterleri	Evet	Hayır
➤ Ön bedende göğüs pensini tekniğe göre kol oyuntusuna kaydurdunuz mu?		
➤ Ön bedende kapanma yerini doğru belirlediniz mi?		
➤ Kapanama türünü ölçülerine dikkat ederek gizli patı eksiksiz çizdiniz mi?		
➤ Kol çizimi ölçülerine dikkat ederek karpuz kolu eksiksiz çalıştınız mı?		
➤ Kol açılımlarını tekniğe uygun yaptınız mı?		
➤ Yakayı tekniğe uygun çalışarak çizdiniz mi?		
➤ Manşeti çeşidine uygun çalıştınız mı?		
➤ Verilen süre içinde faaliyeti tamamladınız mı?		
➤ Sayfa düzenine ve temizliğe dikkat ettiniz mi?		
TOPLAM		

DEĞERLENDİRME

Uygulama sonunda yaptığınız değerlendirmede eksikleriniz varsa öğrenme faaliyetinde ilgili konuya dönerek işlemleri tekrar ediniz.

KAYNAKÇA

- İNCEOĞLU Yurdagül , **Giyside Temel Kalıp Çizimleri Uygulama ve Serileme**, Güven Yayınevi, İstanbul
- CİHANGİR Erbil, **Hazır Giyimde Ölçüler** , İstanbul Tekstil ve Konfeksiyon İhracatçı Birlikleri Eğitim Şubesi , İstanbul
- MURATOĞLU Yurdagül , Fatma Demir ŞENER, **Kadın Giysi Tasarımı – Etek** , Ya-pa Yayınları, İstanbul 2002.
- PAMUK Beyhan, **Uygulama Teknikleri Temel Kalıp ve Dikim Uygulama Teknikleri**, Ya-pa Yayınları, İstanbul, 2002
- Meb Kız Teknik Öğretim Genel Müdürlüğü, **Temel Kalıp Bilgisi** , Rüştü Uzel Anadolu Hazır Giyim – Deri Hazır Giyim Meslek Lisesi Türk – Alman Teknik İşbirliği Projesi, İstanbul 1994.
- MEB KIZ TEKNİK ÖĞRETİM GENEL MÜDÜRLÜĞÜ, **Hazır Giyim I-II**, Rüştü Uzel Anadolu Hazır Giyim – Deri Hazır Giyim Meslek Lisesi Türk – Alman Teknik İş birliği Projesi, İstanbul 1994.
- www.itkib.org.tr