

**T.C.
MİLLÎ EĞİTİM BAKANLIĞI**

EL SANATLARI TEKNOLOJİSİ

EBRU BOYAMA

ANKARA, 2012

-
- Bu modül, mesleki ve teknik eğitim okul/kurumlarında uygulanan Çerçeve Öğretim Programlarında yer alan yeterlikleri kazandırmaya yönelik olarak öğrencilere rehberlik etmek amacıyla hazırlanmış bireysel öğrenme materyalidir.
 - Millî Eğitim Bakanlığınca ücretsiz olarak verilmiştir.
 - **PARA İLE SATILMAZ.**

İÇİNDEKİLER

AÇIKLAMALAR	ii
GİRİŞ	1
ÖĞRENME FAALİYETİ-1	3
1. EBRU ÇEŞİTLERİ	3
1.1. Battal Ebru	3
1.1.1. Tarz-ı Kadim.....	5
1.1.2. Zemin Battal	7
1.1.3. Mustafa Düzgünman Battalı	9
1.1.4. Ethem Efendi Battalı.....	10
1.1.5. Neftli Battal	11
1.1.6. Somaki Battal	13
1.1.7. Serpmeli Battal	14
1.2. Gelgit Ebru.....	15
1.3. Şal Ebrusu	17
1.4. Taraklı Ebru	18
1.5. Bülbülyuvası	19
1.6. Kumlu - Kılçıklı Ebrular	20
1.7. Hafif Ebru	21
1.8. Çift Baskılı Ebrular	22
1.9. Akkase Ebru.....	23
1.10. Hatip Ebrusu	24
1.11.Çiçekli Ebru (Necmeddin Ebruları)	25
UYGULAMA FAALİYETİ	27
ÖLÇME VE DEĞERLENDİRME	28
ÖĞRENME FAALİYETİ-2	29
2.EBRU YAPIMI	29
UYGULAMA FAALİYETİ	32
ÖLÇME VE DEĞERLENDİRME	41
MODÜL DEĞERLENDİRME	42
CEVAP ANAHTARLARI	43
KAYNAKÇA	45

AÇIKLAMALAR

ALAN	El Sanatları Teknolojisi
DAL/MESLEK	Dekoratif El Sanatları
MODÜLÜN ADI	Ebru Boyama
MODÜLÜN TANIMI	Ebru yapım teknikleri ve ebru yapma hakkında bilgi içeren bir öğrenme materyalidir.
SÜRE	40/32
ÖN KOŞUL	Ebru boyamaya hazırlık modülünü başarmış olmak
YETERLİLİK	Ebru boyama yapmak
MODÜLÜN AMACI	Genel Amaç Bu modülle gerekli ortam hazırlandığında gelenekselliğe uygun, ebru boyama yapma becerisine sahip olabilirsiniz. Amaçlar 1. Ebru yapım tekniklerini öğreneceksiniz 2. Ebru boyama yapabileceksiniz.
EĞİTİM ÖĞRETİM ORTAMLARI VE DONANIMLARI	Ortam: Aydınlık ve temiz tozsuz ortam Donanım: Tekne, ezilmiş kitre, fırçalar, boyalar, biz, kâğıt, tarak, mühre, arap zankı
ÖLÇME VE DEĞERLENDİRME	Modülün içinde yer alan, her faaliyetten sonra verilen ölçme araçları ile kazandığınız bilgileri ölçerek kendi kendinizi değerlendireceksiniz. Öğretmen, modülün sonunda, size ölçme aracı (test, çoktan seçmeli, doğru-yanlış, vb.) kullanarak modül uygulamaları ile kazandığınız bilgi ve becerileri ölçerek değerlendirecektir.

GİRİŞ

Sevgili Öğrenci,

Sanat; insanlığın ortak bir değeri olarak, tarihten günümüze hoşgörü ve anlayış köprüleri kurulmasında başrol oynamış bir değerdir. Biz de bu değerın farkında olarak çok eski bir sanat dalı olan ebru sanatını siz sevgili öğrencilerimizin de tanınmasını arzu ediyoruz.

Ebru sanatı sabır ve emek gerektiren bir uğraştır. Tekrarı ve geri dönüşü olmadığından bir eserin ikinci kere ortaya çıkartılabilmesi mümkün değildir. Ebru sanatı pek çok faktörden etkilenir ve farklı tepkiler verir. Üzerinde çalışılan sıvının yoğunluğu, ne kadar kullanılmış olduğu, boyaların ne şekilde hazırlandığı, içlerindeki öd-su miktarı, çalışma mekânının sıcaklığı, nemi, hijyeni, malzemelerin doğru hazırlanıp hazırlanmamış olması, bunlardan birkaçıdır. Bu modülde malzemelerin karakterlerini, değişik etmenler karşısında nasıl davranacaklarını, geleneksel teknik ve uygulamalarla suyun nasıl ebruya dönüşeceğini öğreneceksiniz.

Birçok eski eserde süsleme amacıyla kullanılan ebru, günümüzde daha çok çerçevesiz duvar süsü olarak kullanılmaktadır. Ayrıca ebru yapmak insan ruhunu ferahlatan ve pozitif düşünceye yönlendiren bir eylem olduğu için günümüzün stres dolu dünyasında, her gün daha fazla insanımız ebruya ilgi duymaktadır.

Ebru, geleneksel el sanatlarımızdan olmasına rağmen yakın zamana kadar unutulma tehlikesi ile karşı karşıyaydı. Ancak son yıllarda bu sanata ilgi giderek artıyor. Bu modülle siz sevgili öğrencilerimiz ebru sanatını tanıyacak ve seveceksiniz. Güzel sanatımızı sizler yaşatacaksınız.

ÖĞRENME FAALİYETİ-1

AMAÇ

Bu faaliyet ile verilen bilgiler doğrultusunda, Ebru tekniklerini ve yapımını örnekleriyle hakkında bilgi sahibi olabileceksiniz.

ARAŞTIRMA

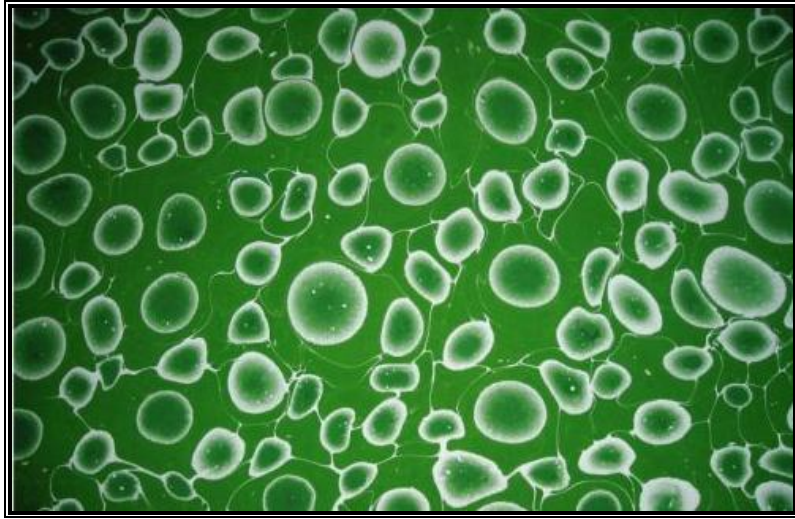
- Ebru boyama nedir araştırınız.
- Ebru boyama çeşitlerini araştırınız.
- Araştırmalarınızı bir dosya içerisinde toplayınız.

1. EBRU ÇEŞİTLERİ

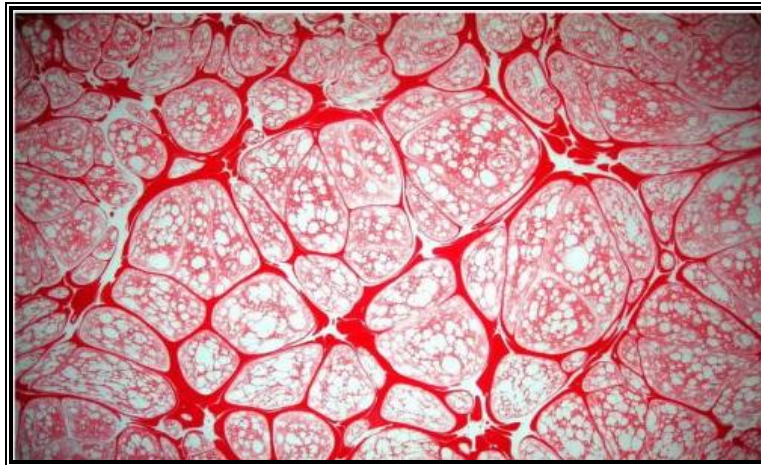
Ebrunun bilinen tarihi içinde, yetişmiş ustalar tarafından sıkça kullanılan desen çeşitleridir. Başlıcaları battal, gelgit, taraklı, bülbülyuvası ve bunların bazı çeşitleridir.

1.1. Battal Ebru

Battal ebru ebrunun bilinen en eski tarzıdır. Diğer bütün desenler, battal deseninden çıkar. Bu desene kısaca ebrunun atası diyebiliriz. Yapımı, öd sıralarına göre, yani ödü az olan boya önce, çok olan boya sonra atma suretiyle yapılır. Tek veya çok renkli olabilir. Boyaların koyu renkten başlanarak açık renkte fırça yardımıyla kitrelisu üzerine serpilmesiyle elde edilir. Boyalar daha sonra kâğıda geçirilir. Basit bir ebru çeşidi gibi görünmekle birlikte boyaların yüzeyde eşit miktarda ve büyüklükte dağılmasını sağlamak, özellikle ebru yapmaya yeni başlayanlar için kolay olmamaktadır. Diğer ebru çeşitlerine geçebilmek için önce battal ebruyu doğru yapmak gerekir.



Resim 1.1: Battal ebru



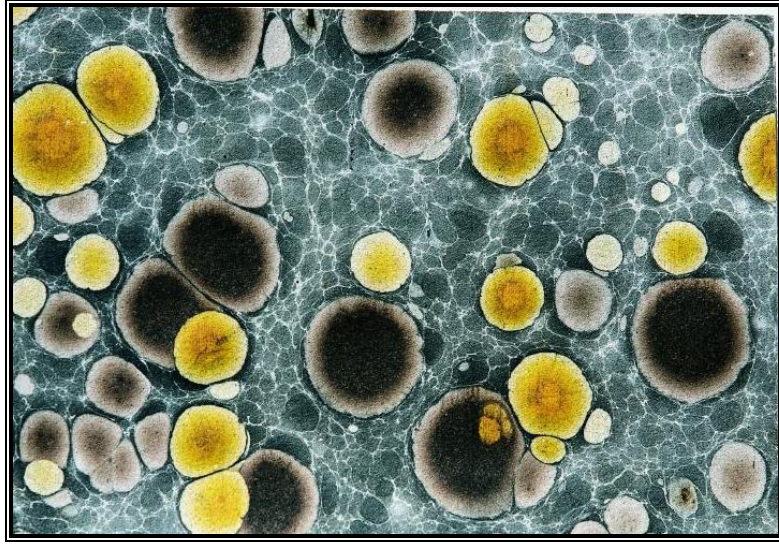
Resim 1.2: Neftali battal ebru



Resim 1.3: Battal ebru



Resim 1.4: Battal ebru



Resim 1.5: Battal ebru

1.1.1. Tarz-ı Kadim

Merhum Mustafa Düzgünman'ın geliştirdiği bir ebru tarzıdır. Önce battal döşenmiş bir desen üzerine, mümkün olduğunca açık bir renkten iri damlalar hâlinde bir renk atılır. Daha sonra, bunun üzerine, yine uygun bir renkte çok küçük, 2-3 mm hatta bazen 1 mm çapında serpm ebru yapılır.



Resim 1.6: Tarz-ı kadim ebrusu



Resim 1.7: Tarz-ı kadim ebrusu



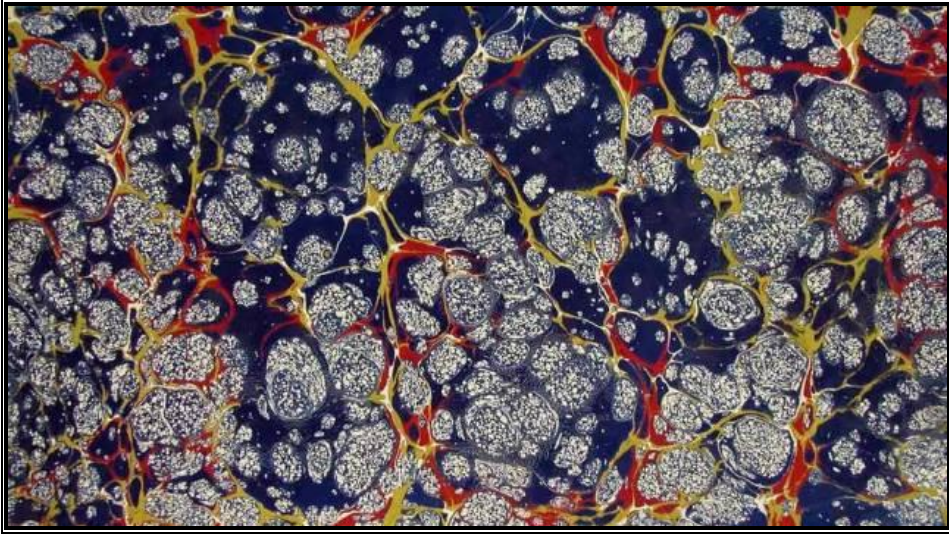
Resim 1.8: Tarz-ı kadim ebrusu



Resim 1.9: Tarz-ı kadim ebrusu

1.1.2. Zemin Battal

Az veya tek renk ile yapılır. Bir rengin deęişik tonlarının da kullanıldığı görülmüştür. Ancak renkleri açıklı koyulu kullanma geleneksel olarak pek fazla görülmemektedir. Bu desen Necmeddin Okyay ve Mustafa Düzgünman tarafından zemin olarak sıkça kullanılmıştır.



Resim 1.10: Zemin battal ebrusu



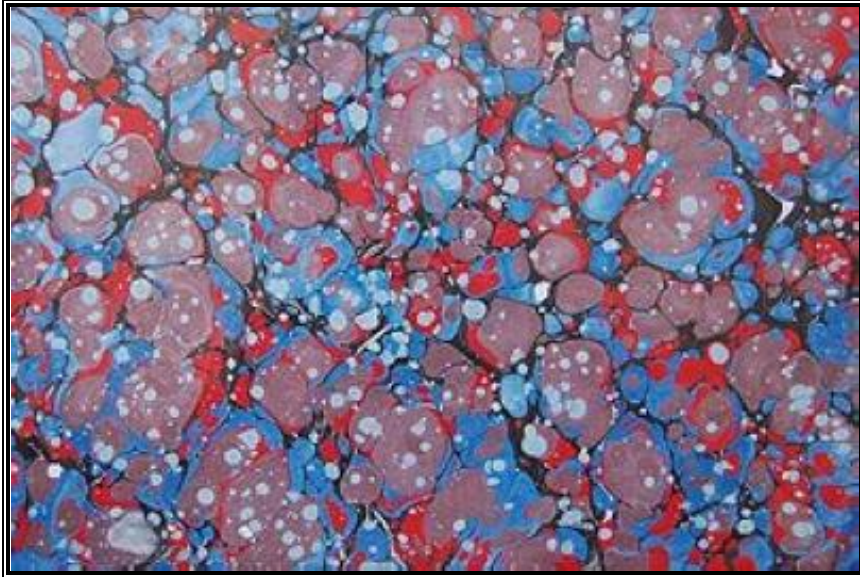
Resim 1.11: Zemin battal ebrusu



Resim 1.12: Zemin battal ebrusu

1.1.3. Mustafa Düzgünman Battalı

Bu tarz, M. Düzgünman'ın geliştirdiği ve Nusret Hepgül'ün "Mustafa Düzgünman Battalı" adını verdiği bir tarzdır. Bu tarzda, zeminde iki küçük renk kullanılmış, gelgit üzerine çok iri damlalar hâlinde bir desen, onun üzerine de çok ince bir desen serpmeye yapılmıştır.



Resim 1.13: Mustafa Düzgünman Battalı ebrusu



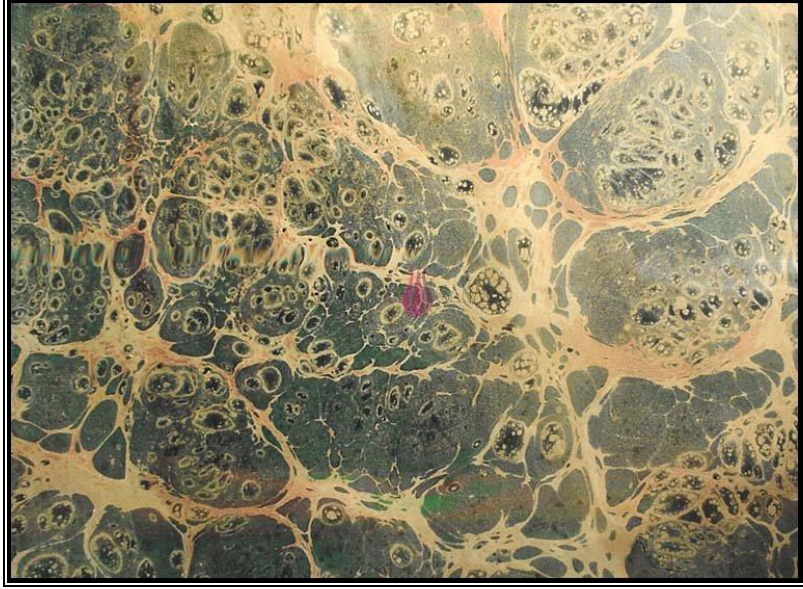
Resim 1.14: Mustafa Düzgünman Battalı ebrusu

1.1.4. Ethem Efendi Battalı

Sarı gülbahar boyalar üzerine sarı-lacivert lahor kullanılarak yapılan bir tarzdır. Lahor (indigo) bitkisel esaslı bir boyarmaddedir. Son kat olarak atılan boyanın içine biraz fazla öd ve neft katılarak yapılır.



Resim 1.15: Ethem Efendi Battalı ebrusu



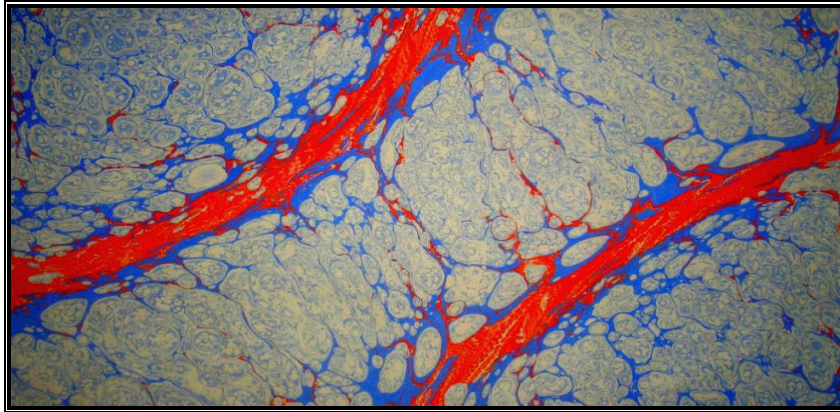
Resim 1.16: Ethem Efendi Battalı ebrusu

1.1.5. Neftli Battal

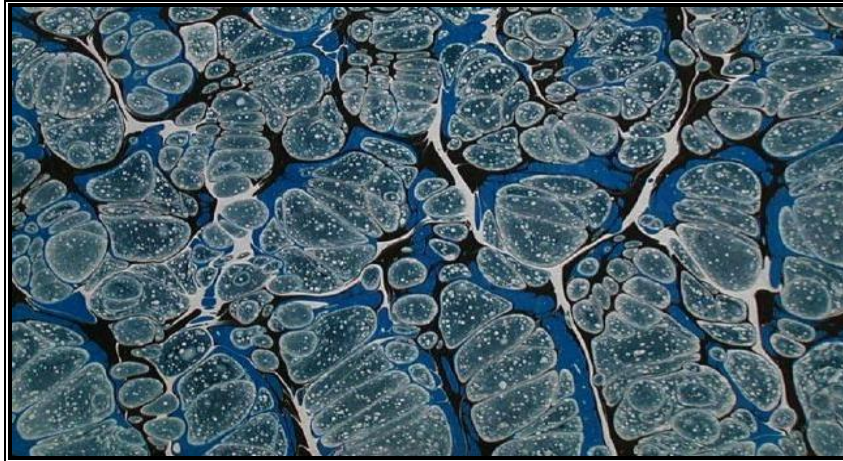
Battal döşenmiş bir zemin üzerine içine birkaç damla neft (tercihen çam terebenti) katılmış boya serpilerek elde edilir. Hareli görünüm verir.



Resim 1.17: Neftli battal ebrusu



Resim 1.18:Neftli battal ebrusu



Resim 1.19:Neftli battal ebrusu



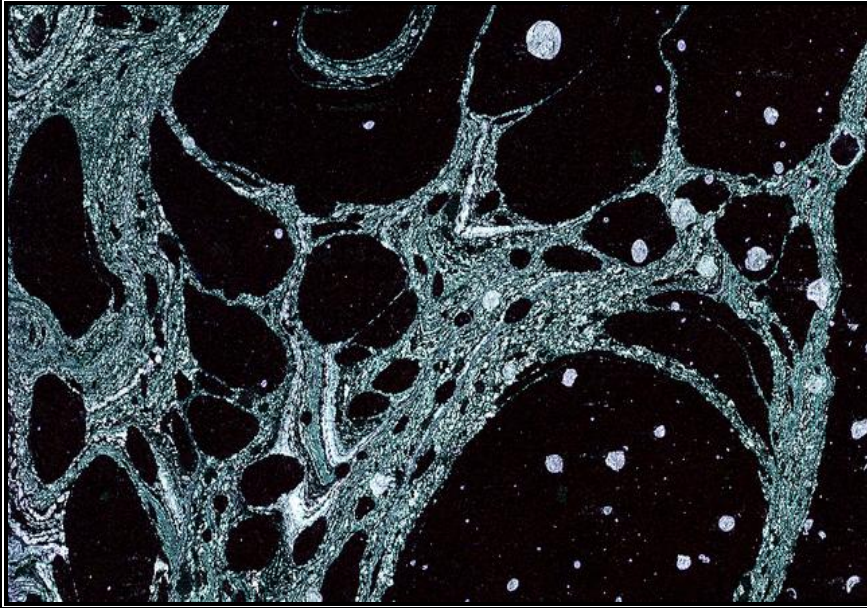
Resim 1.20:Neftli battal ebrusu

1.1.6. Somaki Battal

Genellikle iki renk yapılır. İkinci renge fazla miktar öd katılarak birinci rengin iyice sıkıştırılıp, damarlar hâline gelmesi sağlanır. Böylece somaki mermer görünümü elde edilir.



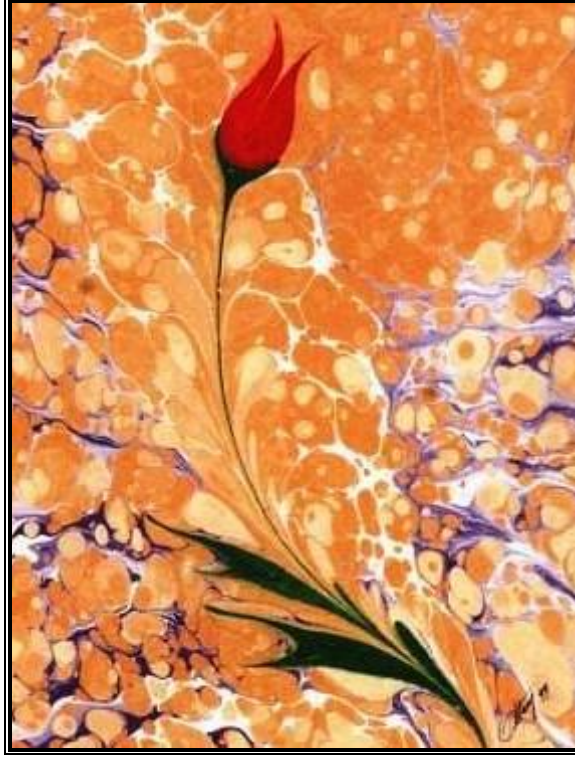
Resim 1.21:Somaki battal ebrusu



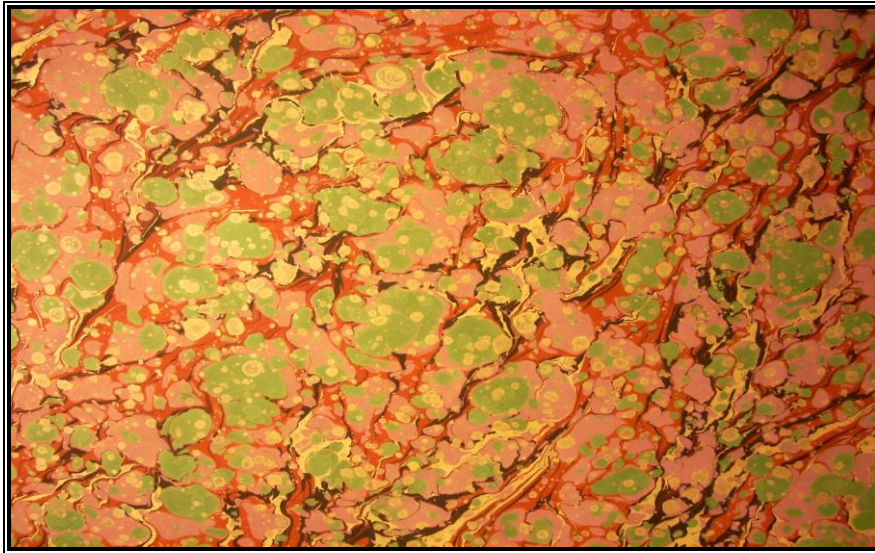
Resim 1.22:Somaki battal ebrusu

1.1.7. Serpmeli Battal

Bilinen herhangi bir battal ebrusu yapıldıktan sonra zemine zıt bir renk ile genellikle açık renkte çok küçük damlacıklı son kat boya atılır.



Resim 1.23: Serpmeli battal ebrusu



Resim 1.24: Serpmeli battal ebrusu

1.2. Gelgit Ebru

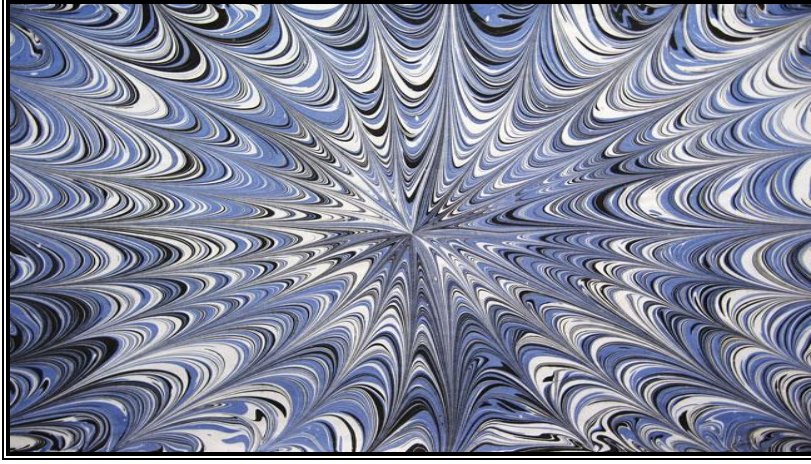
Battal zemin atıldıktan sonra, bir çöp, iğne veya bız yardımıyla teknenin kenarlarına paralel olarak desenin çizilmesi ile oluşur. Bu çizgi aralıkları istenilen genişlikte olabilir. Kalın uçlar geniş alanı etkileyeceğinden paralellerin arası daha geniş, ince uçların arası daha dar olabilir. Bu paraleller zıt yönlerde de birkaç defa tekrarlanabilir. Bu işlem özel hazırlanmış tarak da kullanılabilir. Gelgit hareketi çapraz olarak da yapılabilir.



Resim 1.25: Gelgit ebrusu



Resim 1.26: Gelgit ebrusu



Resim 1.27:Gelgit ebrusu



Resim 1.28:Gelgit ebrusu



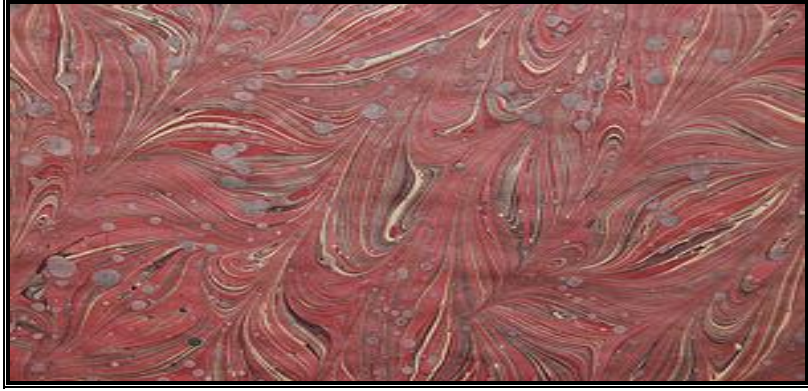
Resim 1.29:Gelgit ebrusu

1.3. Şal Ebrusu

Gelgit yapıldıktan sonra teknenin çaprazına doğru, genellikle geniş aralıklı yapılan gelgit sonucu elde edilir. Ayrıca Mustafa Düzgünman'ın yine gelgit üzerine dıştan başlayıp, ortaya doğru daireler çizerek yaptığı şal desenleri vardır. Bu çapraz çizgiler yumuşak 'S'ler çizilerek de yapılabilir.



Resim 1.30:Şal ebrusu



Resim 1.31:Şal ebrusu



Resim 1.32:Şal ebrusu

1.4. Taraklı Ebru

Battaldan sonra yapılan gelgit deseninin üzerine taraklar yardımı ile yapılan desen türüdür. Gelgit yapmadan da taraklar yardımı ile değişik desenler elde etmek mümkündür.



Resim 1.32: Taraklı ebrusu



Resim 1.32: Taraklı ebrusu

1.5. Bülbülyuvası

Genellikle küçük taneli battal ebrusu yapıldıktan sonra dıştan başlayıp içe doğru istenilen çapta (genellikle 3-5 cm çapında) spiraller çizilir. Bu spiraller içten dışa doğru da olabilir. Ayrıca gelgit, taraklı gibi desenler üzerine de yapılabilir. Bülbül yuvaları bir biz yardımı ile tek tek yada geniş aralıklı kalın uçlu bir tarak ile tüm tekneye yapılabilir. Yapımı, öd sıralarına göre, yani ödü az olan boya önce, çok olan boya sonra atma suretiyle yapılır. Tek veya çok renkli olabilir. Boyalar teknenin yüzeyine serpilir ve daha sonra kâğıda aktarılır.



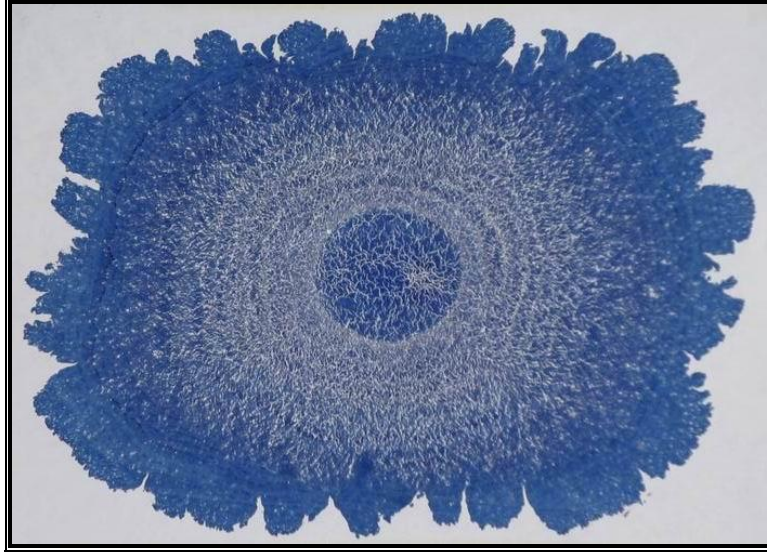
Resim 1.33: Bülbül yuvası ebrusu



Resim 1.34: Bülbül yuvası ebrusu

1.6. Kumlu - Kılçıklı Ebrular

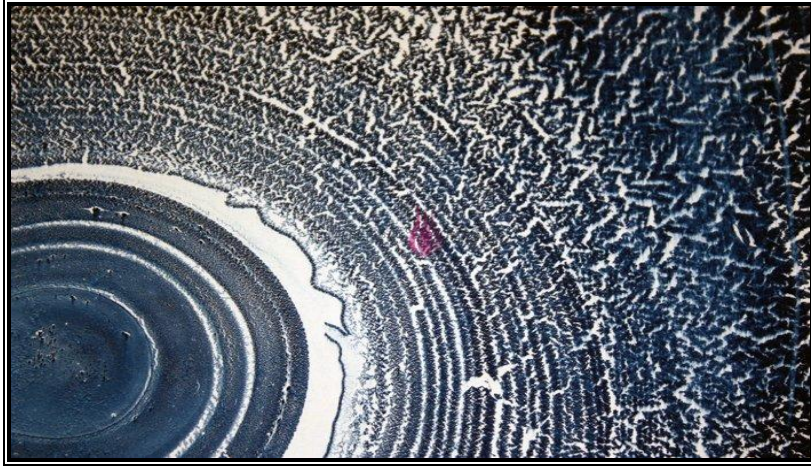
Kumlu ebruların en güzeli, bitkisel esaslı olan lahorçivitinden elde edilir. Kumlu ebru elde etmek için teknenin ortasına lahor çividi damlatılmaya başlanır. Bu işleme, teknenin bütün yüzü kaplanıncaya kadar devam edilir. Birbirini iterek sıkışan boya, çatlamaya başlar. Aynı işlem, teknenin bir kenarının ortasından diğer bir kenarının ortasına kadar, yavaş yavaş damlatılarak da yapılabilir. Bu tarz, hattatların pervaz veya cetvel olarak çokça kullandıkları bir desendir.



Resim 1.35:Kumlu –kılçıklı ebru



Resim 1.36:Kumlu –kılçıklı ebru



Resim 1.37:Kumlu –kılçıklı ebru

1.7. Hafif Ebru

Genellikle üzerine yazı yazmak için hattatlar tarafından kullanılan açık, soluk renkli ebrulardır. Normal astar kıvamına aynı miktar su ilave edilerek astar cıvıklaştırılır. Ayrıca, boyarmaddelerin su ve öd miktarları artırılarak da yapılabilir. Böylece renkler kolay ve çokça açılacağından açık renkli olurlar. Aynı kâğıda iki veya daha çok ebru yapılmak istendiğinde de bu desen kullanılabilir.



Resim 1.38:Hafif ebru

1.8. Çift Baskılı Ebrular

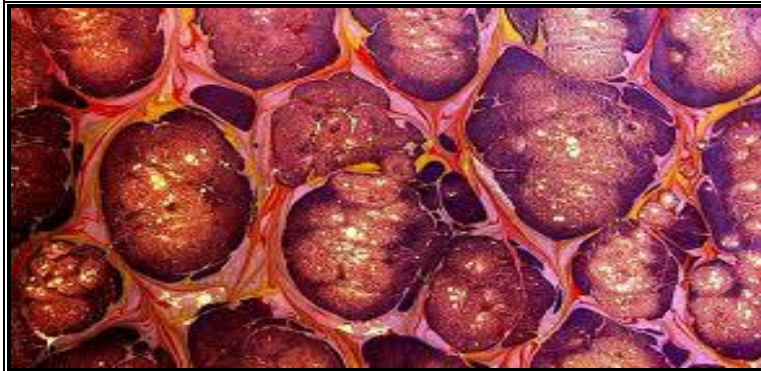
Ebrulanmış kâğıtları kuruduktan sonra tekrar başka bir desenle ebrulayarak elde edilir. Gerekliğinde ikiden fazla desen aynı kâğıda alınabilir.



Resim 1.39:Çift baskılı ebru



Resim 1.40:Çift baskılı ebru



Resim 1.41:Çift baskılı ebru

1.9. Akkase Ebru

Aynı zemin üzerine birden fazla baskı yaparak yazı veya desen elde edilen ebru çeşididir. Hafif ebru üzerine; geleneksel olarak arap zamkı ile hazırlanmış sıvı, yazı ise fırça yardımı ile sürülür veya kamyş kalem ile yazılır. Böylece hafif ebrunun yüzeyi Arap zamkı ile kaplanmış olur. Kuruduktan sonra daha koyu veya yoğun bir desen aynı kâğıda tatbik edildiğinde, arap zamkı olan yerler boyayı almayacağından yazı veya desen gözüktür. Aynı teknikler şablonlama ile de yapılabilir. Ayrıca Arap zamkı yerine koyu kitre, silikon, çeşitli şeffaf sonuç veren yapıştırıcılar da kullanılabilir.



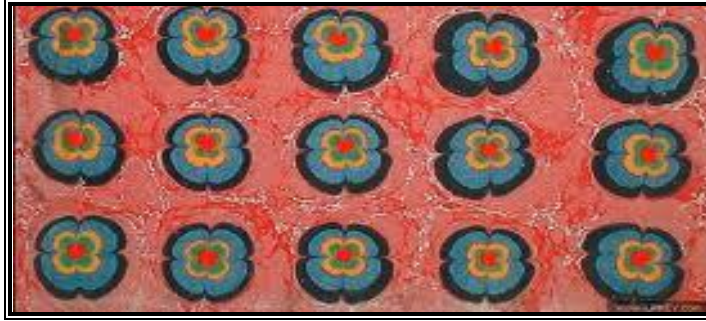
Resim 1.42:Akkase ebru



Resim 1.43:Akkase ebru

1.10. Hatip Ebrusu

Kısaca "iç içe damlatılmış renklerden oluşan daireleri şekillendirmek " olarak tanımlanabilir. Çiçekli ebrunun temeli sayılır. Hatip Ebrusu'nu uygularken önce herhangi bir ebru türü zemin olarak yapılır. Bu zemin üzerine kalın bir biz veya damlalık kullanarak, çapları 2-4 cm. geçmeyen eşit aralıklı daireler oluşturulur. Görüntünün belirgin olması için, ilk renk genellikle koyu seçilir. Daha sonra ikinci, üçüncü, hatta istenirse dördüncü renk konulur. İnce bir uç, iğne veya biz yardımıyla desenlemeyapılır.



Resim 1.44:Hatip ebru



Resim 1.45:Hatip ebru



Resim 1.46:Hatip ebru



Resim 1.47:Hatip ebru

1.11.Çiçekli Ebru (Necmeddin Ebruları)

Merhum ÜstatNecmeddin Okyay'ın geliştirdiği ve kendi adı ile anılan ebru türüdür. Bu tür ebrular ebru sanatının plastik sanatlar içinde yer almasında önemli bir yer tutar. Daha önce bahsi geçen herhangi bir ebru deseni zemin olarak yapılır. Genelliklehafif, açık renkli olmasına dikkat edilir. Bu zeminlerin üzerine bir biz yardımı ile damlatılan boyaların şekillendirilmesiyle yaprak ve çiçek desenleri çizilir. Bu türde bugüne kadar lale, karanfil, süm-bül, menekşe ve papatya sıkça kullanılmıştır. Başka çiçek türlerini de denemek mümkündür.



Resim 1.48:Çiçekli ebru



Resim 1.49:Çiçekli ebru



Resim 1.50:Çiçekli ebru



Resim 1.51:Çiçekli ebru

UYGULAMA FAALİYETİ

Aşağıda verilen bilgiler doğrultusunda ebru boyama ve çeşitlerini araştırınız.

İşlem Basamakları	Öneriler
➤ Ebru boyama çeşitlerini araştırınız.	➤ Görsel ve basılı kaynaklardan faydalanabilirsiniz.
➤ Ebru boyama yapım tekniklerini araştırınız.	➤ Ebru atölyelerinden yardım alabilirsiniz.
➤ Kullanılan araç ve gereçleri araştırınız.	➤ Görsel ve basılı kaynaklardan faydalanabilirsiniz.
➤ Kullanım şeklini araştırınız.	➤ Ebru atölyelerinden yardım alabilirsiniz.
➤ Ebru yapımını araştırınız.	➤ Ebru atölyelerinden yardım alabilirsiniz.
➤ Araştırmalarınızı bir dosya içerisinde toplayınız.	➤ Dosyanızın düzenli olmasına önem veriniz.

ÖLÇME VE DEĞERLENDİRME

Aşağıdaki cümlelerin başında boş bırakılan parantezlere, cümlelerde verilen bilgiler doğru ise **D**, yanlış ise **Y** yazınız.

1. () Ebru, yetişmiş ustalar tarafından sıkça kullanılan desen çeşitleridir.
2. () Battal ebru, ebrunun bilinen en yeni tarzıdır.
3. () Zemin battalaz veya tek renk ile yapılır.
4. () Ethem Efendi Battalısarı gülbahar boyalar üzerine sarı-lacivert lahor kullanılarak yapılan bir tarzıdır.
5. () Gelgit ebrubattal zemin atıldıktan sonra, bir çöp, iğne veya bız yardımıyla teknenin kenarlarına düz olarak desenin çizilmesi ile oluşur.
6. () Şal ebrusugelgit yapıldıktan sonra teknenin çaprazına doğru, genellikle dar aralıklı yapılan gelgit sonucu elde edilir.
7. () Taraklı ebrubattaldan sonra yapılan gelgit deseninin üzerine taraklar yardımı ile yapılan desen türüdür.
8. () Kumlu ebru elde etmek için teknenin ortasına lahor çividi damlatılmaya başlanır.
9. () Hafif ebrugenellikle üzerine yazı yazmak için hattatlar tarafından kullanılan açık, soluk renkli ebrulardır.

DEĞERLENDİRME

Cevaplarınızı cevap anahtarıyla karşılaştırınız. Yanlış cevap verdiğiniz ya da cevap verirken tereddüt ettiğiniz sorularla ilgili konuları faaliyete geri dönerek tekrarlayınız. Cevaplarınızın tümü doğru ise bir sonraki öğrenme faaliyetine geçiniz.

ÖĞRENME FAALİYETİ-2

AMAÇ

Bu faaliyet ile verilen bilgiler doğrultusunda ebru boyama yapma aşamalarını öğrenebilirsiniz.

ARAŞTIRMA

- Ebru boyama yapma ile ilgili araştırmalar yapınız.

2.EBRU YAPIMI

Her aşaması çok zahmetli olan ebru sanatının en güzel yanı ebru yapımına başlanmasıdır. Sanatçının bütün duygu ve düşüncelerini el aletleri yardımıyla aktarmasıdır.

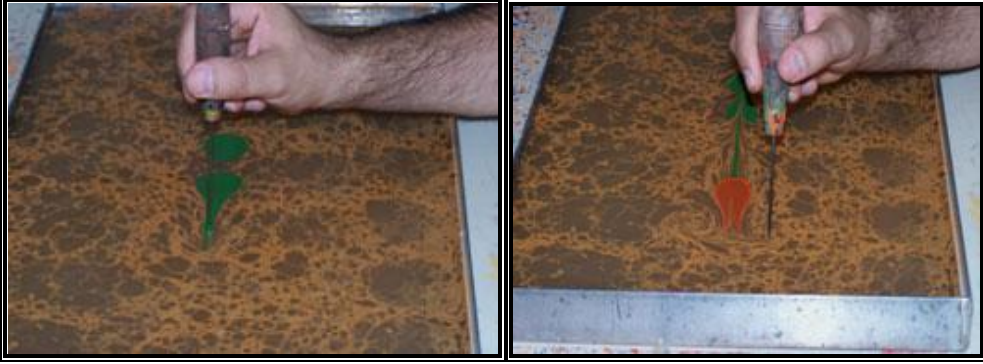
- Taban rengi olarak seçilen renk, kitrenin üzerinde bolluk kalmayacak şekilde birbir fırça ya da kürdan yardımı ile serpilir. Taban rengi olarak fon rengi seçilir
- Fırça kullanarak boya haznelerinden dikkatli bir biçimde gerektiği kadar boya tekneye serpilmek üzere alınır. Bu işlem yapılırken bir elle fırça, diğer ellede işaret parmağını kullanarak fırçayı küçük darbelerle işaret parmağına vurarak tekne üzerinde istediğimiz bölgelere rengi atılır.



Resim 2.1: Boyanın serpilmesi

- Birden fazla rengi üst üste atabiliriz burada dikkat edilmesi gereken husus boyaların birbiri üzerindeki açılma oranlarıdır. Farklı inceliklerde iğneler yardımıyla çiçekler ve diğer desenler oluşturulur.

- Bizleri kullanırken dikkat edilmesi gerekenler ise çok fazla boya alınmaması ve her boya alınışta bizin bir bez yardımı ile temizlenmesidir. Tekne dibine kadar biz batırılmamalı bu işlem dipte olan boya ların ebruyu bozmasına sebep olur.
- Tarak kullanırken dikkat edilmesi gereken hususlar ise; tarak tekneden yarım olarak çıkartılmamalı bir baştan diğer başa götürülmeli istenilen desen oluşturulduktan sonra tekne sonunda tarak çıkartılmalıdır.



Resim 2.2: Boyanın biz kullanılarak şekillendirilmesi



Resim 2.3: Boyanın biz kullanarak şekillendirilmesi

- Ebru deseni tamamladıktan sonraki kâğıt üzerine alınır.
- Kâğıt sağdan sola doğru tekneye yatırılmalıdır.
- Hava kabarcığı kalmamasına dikkat edilmeli hava kabarcıkları oluşmuşsa iğne yardımıyla alınmalıdır.



Resim 2.4: Ebrunun kâğıt üzerine alınması

- Çalışma iki ucundan köşelerden tutularak kaldırılmalı ve tekne kenarına sürülerek fazla kitresi teknede kalacak şekilde alınır.



Resim 2.5: Ebrunun kâğıt üzerine alınması

- Temiz bir zeminde asılarak yada serilerek kurumaya bırakılmalıdır.





Resim 2.6: Ebrunun kurutulması

- Son aşama ise ebrunun mührle kullanarak parlatılmasıdır.

UYGULAMA FAALİYETİ

Aşağıda verilen bilgiler doğrultusunda ebru boyama yapınız.

İşlem Basamakları	Öneriler
<ul style="list-style-type: none">➤ Ebru boyama için malzemeleri hazırlayınız.➤ Tekne içersinde kitreyi ebruya hazırlayınız.➤ Ebru için alt zemini hazırlayınız. 	<ul style="list-style-type: none">➤ Kitreli tekne, fırçalar, bizler, kâğıt, boyalar hazırlayınız➤ Ebru yapım kıvamında olmasına dikkat ediniz.➤ Fırça kullanarak boya haznelerinden dikkatli bir biçimde gerektiği kadar boya tekneye serpiniz.➤ Renklerin düzgün dağılmasına ve tonlarına dikkat ediniz.
<ul style="list-style-type: none">➤ Alt zemini biz kullanarak şekil veriniz. 	<ul style="list-style-type: none">➤ Desenlemeyi net ve düzgün yapınız.

➤ Yeşil renk kullanarak çiçeğin sap kısmını yapınız.



➤ Biz kullanarak şekil veriniz.

Yapraklarını yapınız.



➤ Biz kullanarak şekil veriniz.

- Dal ve yaprak şekli veriniz.



- Renkleri dağıtmamaya önem veriniz.
- Temiz ve düzenli çalışınız.

- Çiçeğin dallarını yapınız.



- Temiz ve düzenli çalışınız.

➤ Dal ve yaprakları tamamlayınız.



➤ Boyaları dađıtmadan yapınız.
➤ Boyaları azar azar damlatınız.

➤ Renkli boya ile çiçeklerini yapınız.



➤ Biz kullanarak Őekil veriniz.
➤ Bizi temiz bez ile sűrekli temizleyiniz.
➤ Renkleri dađıtmamaya 6nem veriniz.
➤ Temiz ve dűzenli alıŐınız.

➤ Çiçeği tamamlayınız.



- Renkleri dağıtmamaya önem veriniz.
- Temiz ve düzenli çalışınız.

➤ Çiçeğin goncalarını yapınız.



- Biz kullanarak şekil veriniz.
- Renkleri dağıtmamaya önem veriniz.
- Temiz ve düzenli çalışınız.

➤ Son düzenlemeleri yapınız.



➤ Renkleri dağıtmamaya önem veriniz.

➤ Ebruyu tamamlayınız.



➤ Eksiklikleri ve bozuk yerleri tamamlayınız.

➤ Ebruyu tamamlayınız.

- Kâğıt ile ebruyu alınız.



- Ebru deseni tamamladıktan sonraki kâğıt üzerine alınız.
- Dikkatli olunuz.
- Düzenli olunuz.
- Boyaları dağıtmadan alınız.

- Ebruyu kâğıt üzerine tam olarak geçiriniz.



- Dikkatli olunuz.
- Düzenli olunuz.
- Boyaları dağıtmadan alınız.
- Hava kabarcığı kalmamasına dikkat ediniz.
- Hava kabarcıkları oluşmuşsa iğne yardımıyla alınız.

➤ Kâğıdı kaldınız.



➤ Kâğıdın ucundan tutarak kaldırınız.
➤ Boyaları dağıtmadan alınız.

➤ Kurumaya bırakınız.



➤ Kenarlarına ağırlık koyunuz.
➤ Boyamaya zarar vermeden çalışınız.

➤ Ebruyu tamamlayınız.



➤ Biten işlerinizi dosyaya kaldırınız.

ÖLÇME VE DEĞERLENDİRME

Bu faaliyet sonunda kazandıklarınızı aşağıdaki soruları cevaplandırarak ölçünüz.

Aşağıdaki cümlelerin başında boş bırakılan parantezlere, cümlelerde verilen bilgiler doğru ise D, yanlış ise Y yazınız.

1. () Ebrusanatçının bütün duygu ve düşüncelerini el aletleri yardımıyla aktarmasıdır.
2. () İki elle fırça, diğer ellede işaret parmağını kullanarak fırçayı küçük darbelerle işaret parmağına vurarak tekne üzerinde istediğimiz bölgelere rengi atılır.
3. () Ebru yaparken birden fazla rengi üst üste atamayız.
4. () Bizleri kullanırken çok fazla boya alınmaması ve her boya alınışta bizim bir bez yardımı ile temizlenmesi gereklidir.
5. () Ebru deseni tamamladıktan sonraki kâğıt üzerine alınır.
6. () Hava kabarcığı kalmamasına dikkatetmeye gerek yoktur.

DEĞERLENDİRME

Cevaplarınızı cevap anahtarıyla karşılaştırınız. Yanlış cevap verdiğiniz ya da cevap verirken tereddüt ettiğiniz sorularla ilgili konuları faaliyete geri dönerek tekrarlayınız. Cevaplarınızın tümü doğru ise “Modül Değerlendirme”ye geçiniz.

MODÜL DEĞERLENDİRME

Aşağıdaki cümlelerin başında boş bırakılan parantezlere, cümlelerde verilen bilgiler doğru ise **D**, yanlış ise **Y** yazınız.

1. () Bütün desenler, battal deseninden çıkar.
2. () Diğer ebru çeşitlerine geçebilmek için önce battal ebruyu doğru yapmak gerekmez.
3. () Neftli battaldöşenmiş bir zemin üzerine içine birkaç damla neft (tercihen çam terebenti) katılmış boya serpilerek elde edilir.
4. () Somaki battalgenellikle üç renk yapılır. Üçüncü renge fazla miktar öd katılarak birinci rengin iyice sıkıştırılıp, damarlar hâline gelmesi sağlanır. Böylece somaki mermer görünümü elde edilir.
5. () Serpmeli battalbilinen herhangi bir battal ebrusu yapıldıktan sonra zemine zıt bir renk ile genellikle açık renkte çok küçük damlacıklı son kat boya atılır.
6. () Gelgit ebrubattal zemin atıldıktan sonra bir çöp, iğne veya biz yardımıyla teknenin kenarlarına paralel olarak desenin çizilmesi ile oluşur.
7. () Taraklı ebrubattaldan sonra yapılan gelgit deseninin üzerine taraklar yardımı ile yapılan desen türüdür.
8. () Kumlu-kılçıklı ebrularkumlu ebruların en güzeli, bitkisel esaslı olan lahor çivitinden elde edilir.
9. () Çift baskılı ebrular, ebrulanmış kâğıtları kuruduktan sonra tekrar başka bir desenle ebrulayarak elde edilir.
10. () Ebru her aşaması çok zahmetli bir uğraştır.
11. () Taban rengi olarak seçilen renk, kitrenin üzerinde bolluk kalmayacak şekilde bir bir fırça ya da kürdan yardımı ile serpilir.
12. () Farklı inceliklerde iğneler yardımıyla çiçekler ve diğer desenler oluşturulur.

DEĞERLENDİRME

Cevaplarınızı cevap anahtarıyla karşılaştırınız. Yanlış cevap verdiğiniz ya da cevap verirken tereddüt ettiğiniz sorularla ilgili konuları faaliyete geri dönerek tekrarlayınız. Cevaplarınızın tümü doğru ise bir sonraki modüle geçmek için öğretmeninize başvurunuz.

CEVAP ANAHTARLARI

ÖĞRENME FAALİYETİ-1'İN CEVAP ANAHTARI

1	Doğru
2	Yanlış
3	Doğru
4	Doğru
5	Yanlış
6	Yanlış
7	Doğru
8	Doğru
9	Doğru

ÖĞRENME FAALİYETİ-2'NİN CEVAP ANAHTARI

1	Doğru
2	Doğru
3	Yanlış
4	Doğru
5	Doğru
6	Yanlış

MODÜL DEĞERLENDİRMENİN CEVAP ANAHTARI

1	Doğru
2	Yanlış
3	Doğru
4	Yanlış
5	Doğru
6	Doğru
7	Yanlış
8	Doğru
9	Doğru
10	Doğru
11	Doğru
12	Doğru

KAYNAKÇA

- ELHAN Salih, **Türk Ebru Sanatı**, Murat Kitap ve Basın Yayın, 1998.
- DERMANUğur, **Türk Sanatında Ebru**, Ak Yayınları, Nisan, 1977.