

**T C.  
MİLLİ EĞİTİM BAKANLIĞI**

# **GİYİM ÜRETİM TEKNOLOJİSİ**

**ERKEK GÖMLEĞİ KALIBI  
542TGD130**

**Ankara,2011**

# İÇİNDEKİLER

İÇİNDEKİLER.....	i
AÇIKLAMALAR .....	ii
GİRİŞ .....	1
ÖĞRENME FAALİYETİ 1 .....	3
1. ERKEK GÖMLEĞİ KALIBI.....	3
1.1. Erkek Gömleği İçin Ölçü Alma İşlemleri .....	3
1.2. Erkek Gömleği Çizimi .....	3
Model Analiz Formu .....	3
Erkek Gömleği Çizimi .....	5
UYGULAMA FAALİYETİ.....	6
Erkek Gömleği Çizimi .....	6
UYGULAMA FAALİYETİ.....	10
Erkek Gömleği Kol-Manşet .....	10
UYGULAMA FAALİYETİ.....	10
UYGULAMA FAALİYETİ.....	13
Erkek Gömleği Kol Açılımı Manşet ve Yırtmaç Parçası Çizimi .....	13
UYGULAMA FAALİYETİ.....	13
UYGULAMA FAALİYETİ.....	16
Ayaklı Gömlek Yaka Çizimi ve Açılımı.....	16
UYGULAMA FAALİYETİ.....	16
UYGULAMA FAALİYETİ.....	21
Erkek Gömleği Şablonu Hazırlama.....	21
UYGULAMA FAALİYETİ.....	21
ÖĞRENME FAALİYETİ-2.....	23
2. ERKEK GÖMLEĞİ İÇİN ANA VE YARDIMCI MALZEMELERİN HESAPLANMASI .....	23
2.1. Erkek Gömleği İçin Kullanılacak Ana ve Yardımcı Malzemeler .....	23
Yardımcı Malzeme Hesabının Yapılması .....	25
MODÜL DEĞERLENDİRME .....	26
KAYNAKÇA .....	28

# AÇIKLAMALAR

<b>KOD</b>	<b>542TGD130</b>
<b>ALAN</b>	<b>Giyim Üretim Teknolojisi</b>
<b>DAL/MESLEK</b>	<b>Alan Ortak</b>
<b>MODÜLÜN ADI</b>	<b>Erkek Gömleği Kalıbı</b>
<b>MODÜLÜN TANIMI</b>	Erkek gömleği ölçü alma, erkek gömleği kol, manşet, yaka çizimi ve şablon hazırlama, erkek gömleğinde kullanılan ana ve yardımcı malzemeler ve malzeme hesabı yapma işlemlerinin anlatıldığı bir öğrenme materyalidir.
<b>SÜRE</b>	<b>40/24</b>
<b>ÖN KOŞUL</b>	“Düz Dar Etek Kalıbı “Modülü”nü başarmış olmak
<b>YETERLİK</b>	Erkek gömleği kalıbı hazırlamak
<b>MODÜLÜN AMACI</b>	<b>Genel Amaç:</b> Gerekli ortam sağlandığında erkek gömleği kalıbını tekniğine uygun olarak hazırlayabileceksiniz. <b>Amaçlar:</b> 1. Erkek gömleği kalıbını tekniğine uygun olarak hazırlayabileceksiniz 2. Verimlilik ilkeleri doğrultusunda erkek gömleği için ana ve yardımcı malzeme hesabı yapabileceksiniz.
<b>EĞİTİM ÖĞRETİM ORTAMLARI VE DONANIMLARI</b>	Çizim masası, sandalye, cetvel, mezur, eşel, pistole riga, kalem, kağıt, silgi, parşömen kağıdı, pelur kağıdı, karton, yapıştırıcı aydınlatılmış bir ortamda hazır bulundurulmalıdır.
<b>ÖLÇME VE DEĞERLENDİRME</b>	1. Modülün içinde yer alan her öğrenme faaliyetinden sonra verilen ölçme araçları ile kendinizi değerlendireceksiniz. 2. Modül sonunda, kazandığınız bilgi ve becerileri belirlemek amacıyla, öğretmeniniz tarafından hazırlanacak ölçme aracıyla değerlendirileceksiniz.

# GİRİŞ

## **Sevgili Öğrenci,**

Hazır giyim sektörü, Türkiye’ de uzun zamandan beri küçük işletmeler şeklinde faaliyet göstermektedir. Son yıllarda teknolojik gelişmelere paralel olarak konfeksiyon sektöründe de büyük yenilikler ve gelişmeler olmuştur.

Tüm ülkelerde olduğu gibi ülkemizde de gençlerin iş hayatına geçişlerinde mesleki eğitim etkili bir araç olarak kullanılmaktadır. Önümüzdeki yıllarda geliştirilebilecek yeni teknolojilerin bir ölçüde emek gücüne bağımlılığı azaltabileceği beklense de işgücünün rekabet ve kalite için belirleyici konumunu sürdüreceği düşünülmektedir.

Günümüzde bu alanda yaklaşık dört milyon kişi istihdam edilmektedir. Vasıflı işgücü ihtiyacı karşılamak için mesleki eğitim veren örgün ve yaygın eğitim kurumlarından yararlanılmaktadır.

Sektörde erkek gömleği üretimi ve ihracatı, ihracatın büyük bölümünü oluşturmaktadır. Erkek Gömleği Kalıbı Modülü ile bu sektörün temelini oluşturan kalıp hazırlama, şablon hazırlama becerilerini kazanarak üretken, ülke ekonomisine katkıda bulunan bireyler konumuna gelecek ve işe yerleşme durumunda seçilen eleman özelliğini kazanmış olacaksınız.



# ÖĞRENME FAALİYETİ-1

## AMAÇ

Uygun ortam sağlandığında bu faaliyette kazandırılacak bilgi ve beceriler doğrultusunda erkek gömleği kalıbını tekniğine uygun olarak hazırlayabileceksiniz.

## ARAŞTIRMA

Farklı ölçülerdeki erkek gömleklere üzerinden, gömlek çizimi için gerekli ölçüleri belirleyerek tablo haline getiriniz. Hazırladığınız tabloları arkadaşlarınızla karşılaştırarak değerlendiriniz.

## 1. ERKEK GÖMLEĞİ KALIBI

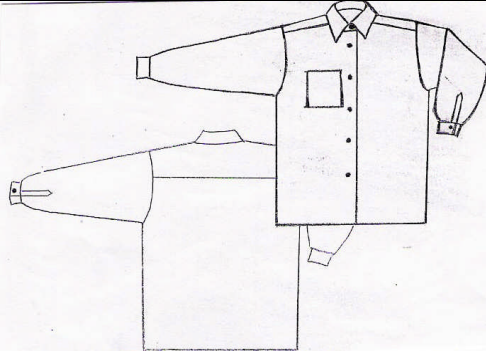
### 1.1. Erkek Gömleği İçin Ölçü Alma İşlemleri

bknz. Giyimde ölçülendirme modülü

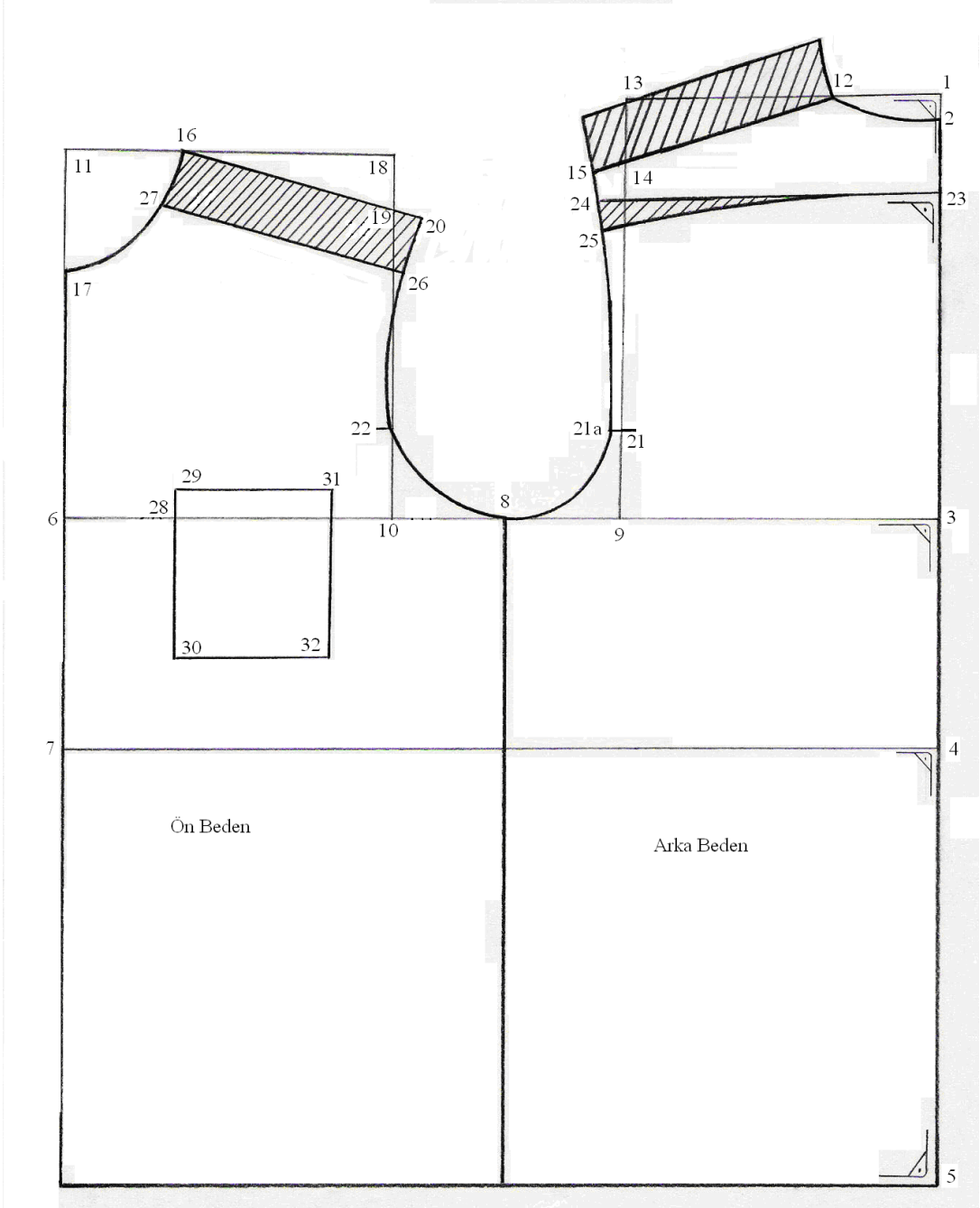
### 1.2. Erkek Gömleği Çizimi

#### Model Analiz Formu

Ölçüler											
BEDEN NO	Göğüs Çevresi	Boyun Çevresi	Kolt. Gen.	Omuz Gen.	Kolt. Der	Arka Uz.	Ön Uz	Gömlek Boyu	Arka Yaka	Kol Boyu	Bilek Gen.
42	84	40	13,5	15	22	43	41	75	6.7	65	18
44	88	41	14	15,5	22,5	43	41	75	6.8	65	18
46	92	42	14,5	16	23	43	41	75	7	65	19
48	96	42	15	16,5	23,5	43	41	75	7	65	19
50	100	43	15,5	17	24	44	42	75	7.2	65	20
52	104	44	16	17,5	24,5	44	42	75	7.3	65	20
54	108	45	16,5	18	25	44	42	75	7.5	65	21
56	112	46	17	18,5	25,5	44	42	75	7.7	65	21
58	116	47	17,5	18,5	26	44	42	75	7.8	65	22

<b>GRAFİK ÇİZİM</b>		<b>PARÇA LİSTESİ</b>
		<ul style="list-style-type: none"> <li>➤ 2 adet ön beden</li> <li>➤ 1 adet arka beden</li> <li>➤ 2 adet kol</li> <li>➤ 2 adet manşet</li> <li>➤ 2 adet yırtmaç parçası</li> <li>➤ 2 adet yaka</li> <li>➤ 2 adet yaka ayağı</li> <li>➤ 1 adet cep</li> </ul>
<b>MALZEMELER ( 1 adet için )</b> <ul style="list-style-type: none"> <li>➤ 140 cm gömlek kumaşı (150 cm ende )</li> <li>➤ 20 cm tela ( 90 cm ende )</li> <li>➤ 8.adet düğme</li> <li>➤ 2 adet yaka baleni</li> <li>➤ 120 m ip</li> <li>➤ 1 adet firma etiketi</li> <li>➤ 1 adet beden etiketi</li> <li>➤ 1 adet yıkama talimatı</li> </ul>	<b>MODEL ANALİZİ</b> <ul style="list-style-type: none"> <li>➤ Uzun kollu ,</li> <li>➤ Klasik ayaklı yakalı</li> <li>➤ Kol yırtmaç boyu 12 cm</li> <li>➤ Tüm dikişler çift iğne baskı dikiş</li> <li>➤ Sol önde göğüs cebi</li> <li>➤ Yaka ucunda balen kullanılmış</li> <li>➤ (Firmanın sipariş ile ilgili istekleri yazılır.)</li> </ul>	

## Erkek Gömleği Çizimi



Şekil1.1



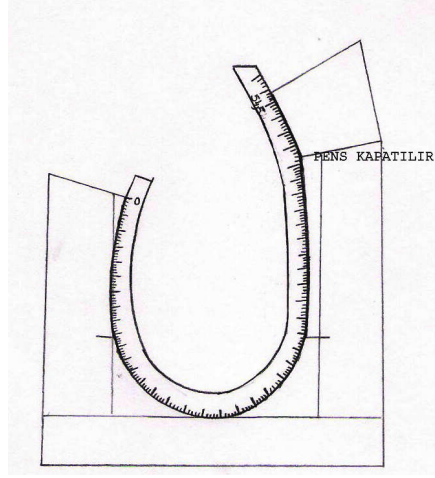
## UYGULAMA FAALİYETİ

### Erkek Gömleği Çizimi

İşlem Basamakları	Öneriler
➤ Sağ kenara bir dik çiziniz (Arka ortası -Başlangıç 1 noktası ).	
➤ 1 noktasından aşağıya 2 cm ininiz (2 noktası ).	
➤ 2 noktasından aşağıya eşeli kaldırmadan koltuk derinliği +4 cm, arka uzunluk, gömlek boyu ölçülerini işaretleyiniz ( 3 – 4 – 5 noktaları ).	
➤ Belirlediğiniz noktaları 1 hattına dik açı yapacak şekilde sola doğru uzatınız.	
➤ 3 noktasından sola doğru göğüs çevresi $\frac{1}{2} + 10$ cm işaretleyiniz (6 noktası ).	
➤ 6 noktasını aşağı ve yukarı dik uzatınız (ön ortası ).	
➤ 4 hattı ile kesiştiği nokta 7 noktası	
➤ 3 – 6 arasını ölçerek $\frac{1}{2}$ sini işaretleyiniz ( 8 noktası ).	
➤ Sekiz (8) noktasından sağa koltuk genişliği $\frac{1}{2}$ işaretleyiniz (9 – 10 noktaları ).	
➤ 7 noktasından yukarı ön uzunluk ölçüsünü işaretleyiniz (11 noktası ).	
➤ 9 ve 10 noktalarını yukarı doğru dik uzatınız.1 yatay hattı ve 11 yatay hattı ile kesiştiriniz	
➤ 1 noktasından sola arka yaka + 0,5 cm işaretleyiniz (12 noktası ).	
➤ 12 - 2 noktaları arasında pistole yardımı ile arka yaka oyuntusunu çiziniz.	
➤ 13 noktasından aşağıya $\frac{1}{20}$ beden -1 cm işaretleyiniz ( 14 noktası ).	
➤ 12 -14 noktalarını düz olarak birleştiriniz.	
➤ 12 noktasından 14 noktasına omuz genişliği ölçüsünü işaretleyiniz.	
➤ 11 noktasından sağa arka yaka +0,5 işaretleyiniz(16noktası).	
➤ 11 noktasından aşağıya (ön ortası üzerinde) arka yaka +1cm işaretleyiniz. (17noktası).	
➤ 11yatay hattı ile 10 dikey hattının kesiştiği nokta 18 noktasıdır.	
➤ 18 noktasından aşağıya beden $\frac{1}{20}$ -1cm işaretleyiniz.	
➤ 16 ile 19 noktasını düz cetvelle birleştirip omuz genişliği kadar işaretleyiniz.	

➤ 14 ile 9 arasını ölçünüz. 1/4' ünü 9' dan yukarı işaretleyiniz. (21 noktası arka kol birleştirme kontrol noktası.) 1cm sola dışarı çıkınız.	
➤ 21 noktasından 1cm dışarı çıkınız (21a).	
➤ 19 noktası ile 10 noktası arasını ölçünüz. 1/4' ünü 10' dan 19' a doğru işaretleyiniz (22 noktası ön kol birleştirme kontrol noktası.)	
➤ 15-21a-8-22-20 noktaları arasını pistole ile şekildeki gibi kol evini çiziniz.	
➤ 2 noktasından aşağıya 5 cm ininiz(23 noktası.)	
➤ 23 noktasından arka ortasına dik açı yapacak şekilde kol evine yatay çiziniz. Kol evi ile kesiştiği nokta 24 noktasıdır.	
➤ 24 noktasından aşağıya 2 cm pens payı işaretleyiniz(25 noktası).	
➤ 25 ile 23 noktasını pistole ile şekildeki gibi birleştiriniz.	
➤ 20 ve 16 noktalarından 4 cm işaretleyiniz(26-27 noktaları).	
➤ 26-27 noktalarını düz cetvel ile birleştiriniz(ön roba).	
➤ Ön roba kopyanini alarak 16 noktasını 12 noktası ile, 20 noktasını 15 noktası ile çakıştırarak yapıştırınız.	
➤ 26-27-12-23-24-15-26 noktalarından geçen hatlar roba kalıbıdır.	
➤ 6 noktasından göğüs hattı üzerinde 6 cm işaretleyiniz (28 noktası).	
➤ 28 noktasından yukarı 2 cm, aşağı 10 cm işaretleyiniz (29-30 noktaları).	
➤ 29 noktasından sağa doğru 11cm işaretleyiniz (31 noktası).	
➤ 31 noktasından aşağıya doğru 12 cm işaretleyiniz (32 noktası).	
➤ 29-30-31-32 noktalarını düz cetvel ile birleştiriniz (cep kalıbı).	

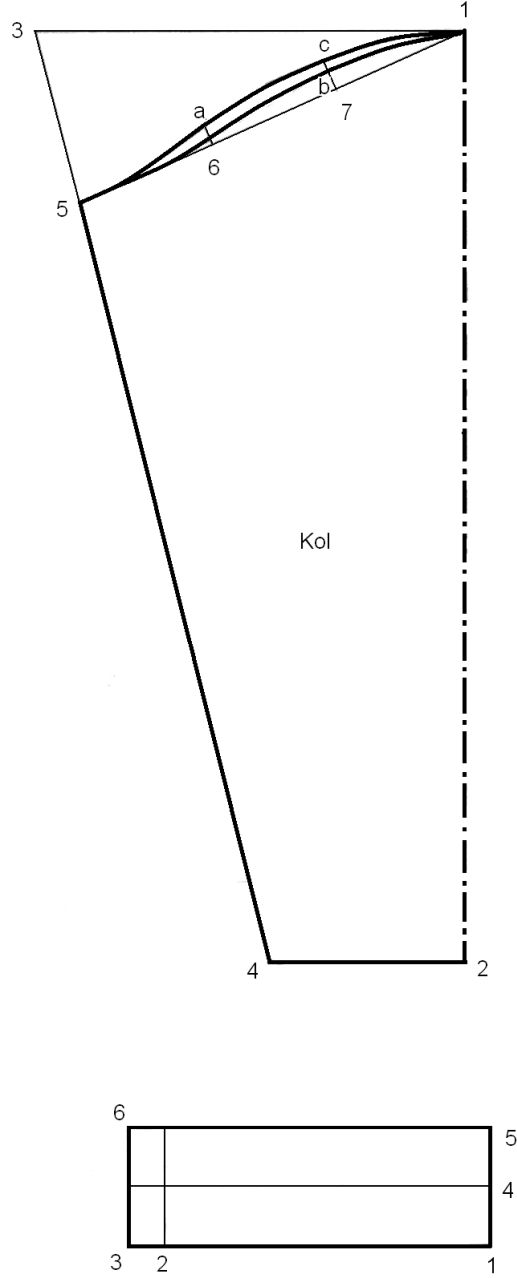
## Kol Oyuntu evresi lusünün Alınışı



Şekil1.2

Not: Kol oyuntu evresi lusünü almak için arka roba pensini kapatıp kol oyuntsunu mezur ile lünüz.

## Erkek Gömleği Kol ve Manşet Çizimi



Şekil 1.3.

## UYGULAMA FAALİYETİ

### Erkek Gömleği Kol-Manşet

İşlem Basamakları	Öneriler
➤ Sağ kenarına bir dik çiziniz (Kol ortası düz boy iplik hattı).	
➤ Başlangıç 1 noktası	
➤ Bir (1) noktasından aşağıya kolboyu – 4 cm işaretleyiniz.2 noktası.	
➤ 1 noktasını ve 2 noktasını sola dik uzatınız.	
➤ 1 yatay hattı üzerinde sola doğru kol oyuntu çevresi $\frac{1}{2}$ işaretleyiniz. 3 noktası.	
➤ 2 yatay hattı üzerinde bilek genişliği $\frac{1}{2} + 4$ cm işaretleyiniz.	
➤ 3-4 arasını cetvelle birleştiriniz.	
➤ 3 noktasından 4 noktasına doğru $\frac{1}{10}$ beden +1 cm işaretleyiniz.5 noktası.	
➤ 1noktası ile 5 noktasını cetvelle birleştiriniz.	
➤ 1 – 5 arasını ölçüp $\frac{1}{3}$ ünü işaretleyiniz. 6 ve 7 noktalarını bulunuz.	
➤ 6 noktasından yukarı 1 cm işaretleyiniz a noktası.	
➤ 7 noktasından yukarı 1 cm işaretleyiniz b noktası.	
➤ B noktasından yukarı 1 cm işaretleyiniz c noktası.	
➤ 1 noktası, b noktası, 6 5 noktalarını ön kol oyuntusu şeklini vererek pistole yardımıyla çiziniz.	
➤ 1, c, a ve 5 noktalarını arka kol oyuntusu şeklini vererek pistole yardımı ile çiziniz.	
➤ Manşet; Sağ alt köşeye bir dik açı çiziniz (1 noktası).	
➤ 1 noktasından sola bilek genişliği + 4 cm işaretleyiniz (2 noktası	
➤ 2 noktasından sola 2 cm kapanma payı işaretleyiniz (3 noktası	
➤ 1 noktasından yukarı 4 cm işaretleyiniz (4 noktası	
➤ 4 noktasından yukarı 4 cm işaretleyiniz (5 noktası	
➤ 4 ve 5 noktalarını sola dik uzatınız	
➤ 3 ile 5 hattının kesiştiği nokta 6 noktası	
➤ Kenar hatları, kesin çizgi olarak çiziniz.	
➤ 4 hattı, manşetin katlanma hattıdır	

## KONTROL LİSTESİ

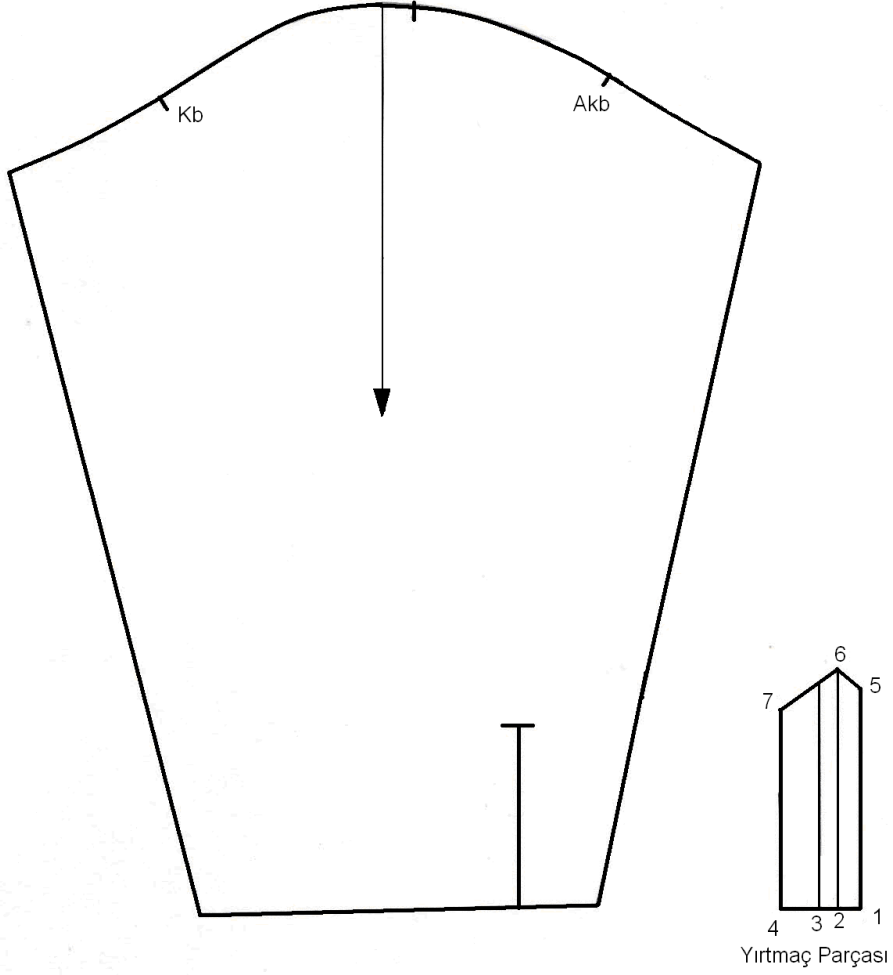
Bu uygulama faaliyetinde yapmış olduğunuz çalışmayı kendiniz ya da arkadaşınız ile değişerek değerlendiriniz.

Değerlendirme Ölçütleri	Evet	Hayır
1. Ölçü tablosundan uygun beden ölçüsünü doğru aldınız mı?		
2. Arka beden için dikinizi doğru aldınız mı?		
3. Uzunluk ölçülerini doğru aldınız mı?		
4. Genişlik ölçülerini doğru aldınız mı?		
5. Ön beden uzunluk ölçülerini doğru aldınız mı?		
6. Arka yaka ölçüsünü işaretleyerek tekniğine uygun çizdiniz mi?		
7. Arak kol oyuntusunu doğru işaretleiniz mi?		
8. Ön yaka oyuntusunu doğru işaretleyerek tekniğine uygun çizdiniz mi?		
9. Ön kol oyuntusunu doğru işaretlediniz mi?		
10. Arka ve ön kol oyuntusunu tekniğine uygun çizdiniz mi?		
11. Cep çizimini doğru yaptınız mı?		
12. Kol çizimi için gerekli ölçüleri doğru aldınız mı?		
13. Kol uzunluk ölçülerini doğru aldınız mı?		
14. Kol genişlik ölçülerini doğru aldınız mı?		
15. Kol üstü kavisini tekniğine uygun çizdiniz mi?		
16. Manşet ölçülerini doğru alarak tekniğine uygun çizdiniz mi?		

## DEĞERLENDİRME

Yaptığınız değerlendirme sonunda eksik olduğunuz öğrenme faaliyetine geri dönerek öğrenme faaliyetini tekrarlayınız. Eksiğiniz yoksa bir sonraki faaliyete devam edebilirsiniz

**Erkek Gömleđi Kol Açılımı Manşet Ve Yırtmaç Parçası Çizimi**



**Şekil 1.4.**

## UYGULAMA FAALİYETİ

### Erkek Gömleği Kol Açılımı Manşet ve Yırtmaç Parçası Çizimi

İşlem Basamakları	Öneriler
➤ Kağıdın katlı kısmını 1 – 2 hattına çakıştırarak kopyasını alınız.	
➤ Kağıdın katını açarak kenarlarından kesiniz.	
➤ Arka kolda bilekte kol alt dikişinden sola doğru 5 cm işaretleyiniz.(kol yırtmaç yeri)	
➤ Bilek hattına dik olarak yukarı doğru 12 cm yırtmaç boyunu işaretleyiniz.	
➤ Yırtmaç hattından sola bilek hattı üzerinde 2 cm – 4 cm - 2 cm- 4 cm olarak pili payı ve aralığını işaretleyiniz.	
➤ Gömlek çiziminde 8 noktasından 21a noktasına kadar ölçüp arka kolda kol alt dikişinden aynı ölçüyü taşıyınız. 21a noktasından arka robaya kadar ölçüp arka kolda ikinci karşılık işaretini alınız.	
➤ Gömlek çiziminde 8 noktasından 22 noktasına kadar ölçüp ön kol alt dikişinden kol oyuntusu üzerine taşıyınız.	
<b>Yırtmaç Parçası; Sağ alt köşeye bir dik çiziniz (1 noktası).</b>	
➤ 1 noktasından sola (yatay hat üzerinde) 1 cm işaretleyiniz (2 noktası)	
➤ 2 noktasından sola (yatay hat üzerinde) 1 cm işaretleyiniz (3 noktası).	
➤ 3 noktasından sola (yatay hat üzerinde) 2 cm işaretleyiniz (4 noktası)	
➤ 1 noktasından yukarı 15 cm işaretleyiniz (5 noktası)	
➤ 2 noktasından yukarı 16 cm işaretleyiniz (6 noktası)	
➤ 4 noktasından yukarı 13 cm işaretleyiniz (7 noktası).	
➤ 7-6-5 noktalarını cetvelle birleştiriniz	



## KONTROL LİSTESİ

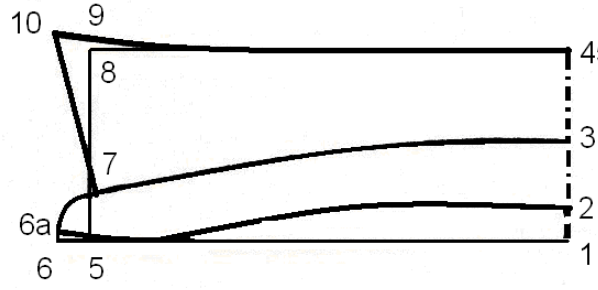
Bu uygulama faaliyetinde yapmış olduğunuz çalışmayı kendiniz ya da arkadaşınız ile değişerek değerlendiriniz.

Değerlendirme Ölçütleri	+Evet	Hayır-
1. Kol kopyasını doğru aldınız mı?		
2. Kolu açık hali ile doğru çizdiniz mi?		
3. Yırtmaç ve pili paylarını doğru işaretlediniz mi?		
4. Kol ortası kontre işaretleri D.B.İ. işaretlerini doğru aldınız mı?		
5. Yırtmaç parçasını doğru hazırladınız mı?		

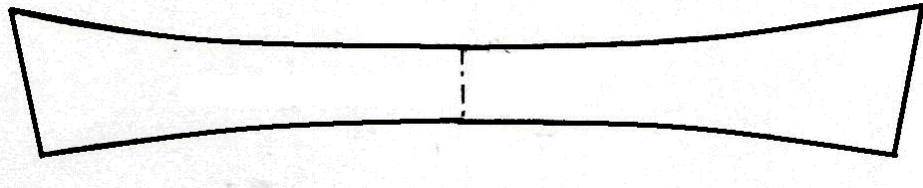
## DEĞERLENDİRME

Yaptığınız değerlendirme sonunda eksik olduğunuz öğrenme faaliyetine geri dönerek öğrenme faaliyetini tekrarlayınız. Eksiğiniz yoksa bir sonraki faaliyete devam edebilirsiniz

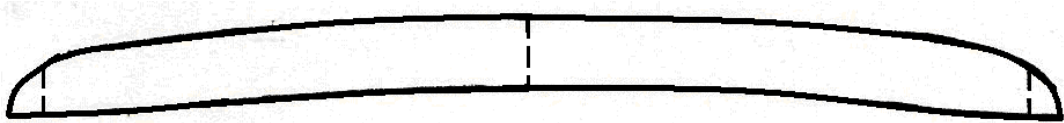
### Ayaklı Gmlek Yaka izimi ve Aılımları



Œekil1.5.



Œekil1.6.



Œekil1.7.

## UYGULAMA FAALİYETİ

### Ayaklı Gömlek Yaka Çizimi ve Açılımı

İşlem Basamakları	Öneriler
➤ Çalışma alanınızın sağ kenarına bir dik çiziniz (köşe 1 noktası).	
➤ 1 noktasından yukarı dik hat üzerinde 1,5 cm işaretleyiniz (2 noktası).	
➤ 2 noktasından yukarı dik hat üzerinde 3 cm işaretleyiniz (3 noktası).	
➤ 3 noktasından yukarı dik hat üzerinde 4 cm işaretleyiniz (4 noktası).	
➤ 1 noktasından sola yatay hat üzerinde boyun çevresi $\frac{1}{2}$ işaretleyiniz (5 noktası)	
➤ 5 noktasından sola yatay hat üzerinde 1,5 cm işaretleyiniz (6 noktası).	
➤ 6 noktasından yukarı 0,5 cm işaretleyiniz (6a noktası).	
➤ 6a – 5 ve 2 noktalarını (yaka takım hattı) pistole yardımı ile şekildeki gibi çiziniz	
➤ 5 noktasından yukarı 3 cm işaretleyiniz (7 noktası).	
➤ 3-7-6a noktalarını yaka ayağı formu vererek şekildeki gibi birleştiriniz	
➤ 4 yatay 7 dikey hattının kesiştiği nokta 8 noktası.	
➤ 8 noktasından yukarı 1 cm işaretleyiniz (9 noktası)	
➤ 8 noktasından sola 1 cm işaretleyiniz (10 noktası)	
➤ 4 ile 9 noktasını kavisli olarak birleştiriniz	
➤ 7 ile 10 noktalarını düz cetvel ile birleştirip çizgiyi bir miktar yukarı uzatınız. 9 hattı ile kesiştiği nokta 11 noktası (yaka ucu).	
➤ Yaka çizimi üzerinden arka ortası katlı olarak kopya alınız yaka ayağını ayrı ayrı alarak açık çiziniz.	

## KONTROL LİSTESİ

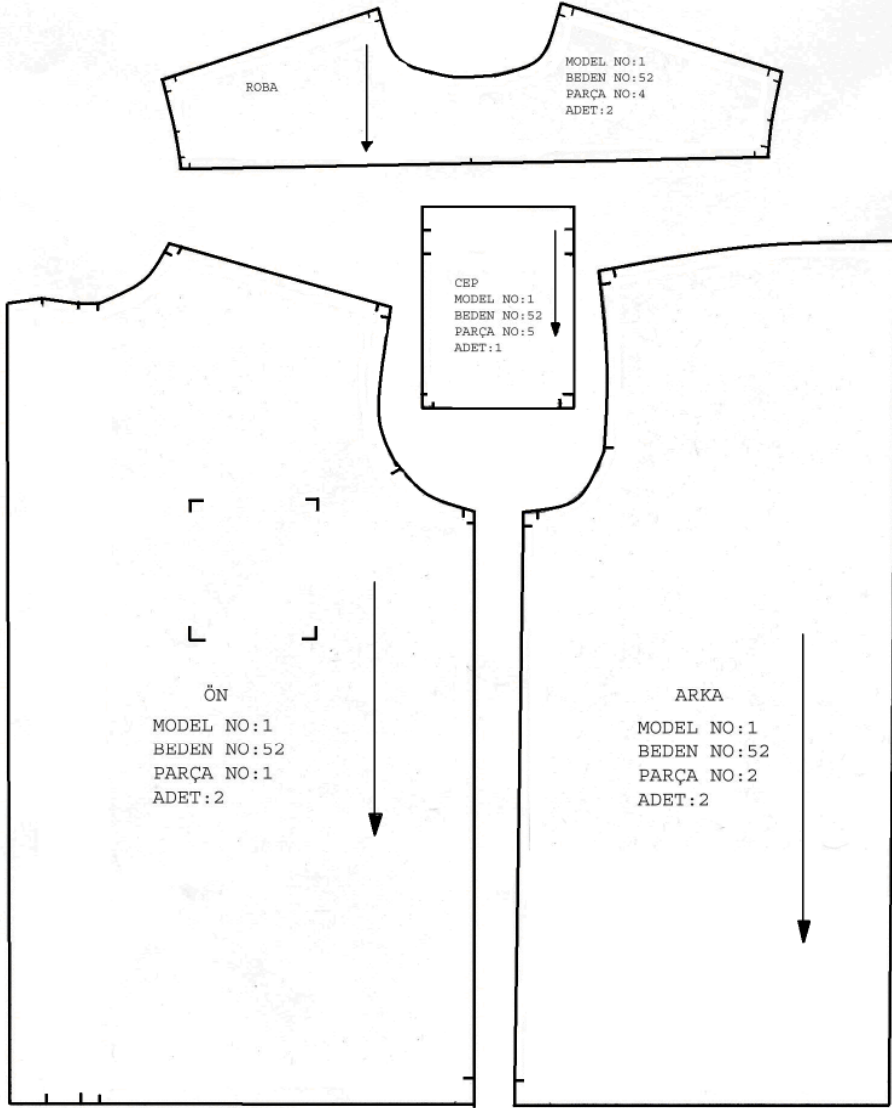
Bu uygulama faaliyetinde yapmış olduğunuz çalışmayı kendiniz ya da arkadaşınız ile değişerek değerlendiriniz.

Değerlendirme Ölçütleri	Evet	Hayır
1. Yaka çizimi için dik çizginizi doğru çizerek ölçülerinizi doğru aldınız mı?		
2. Yaka genişlik ölçülerini doğru işaretlediniz mi?		
3. Yaka ayağı ölçülerini doğru işaretleyip tekniğine uygun çizdiniz mi?		
4. Yaka ölçülerini doğru işaretleyip tekniğine uygun çizdiniz mi?		
5. Yaka ve yaka ayağı kopyalarını doğru aldınız mı?		
6. Açma işlemlerini doğru yaptınız mı?		

## DEĞERLENDİRME

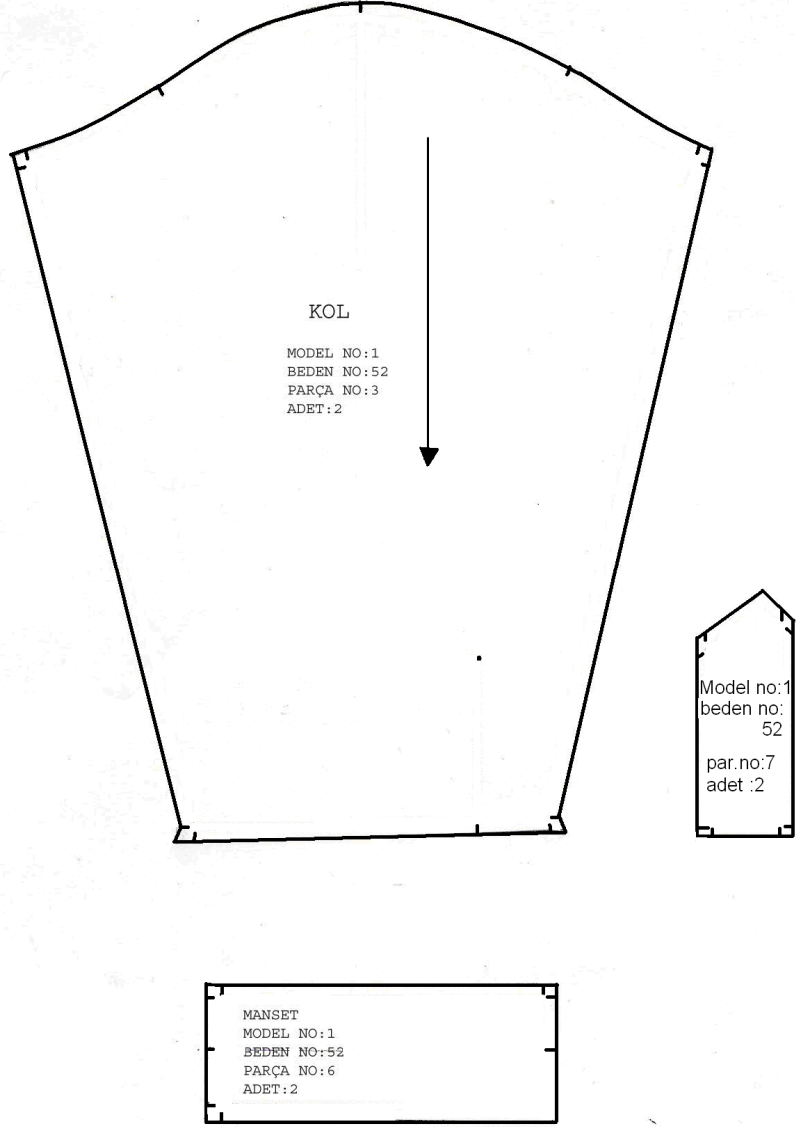
Yaptığınız değerlendirme sonunda eksik olduğunuz öğrenme faaliyetine geri dönerek öğrenme faaliyetini tekrarlayınız. Eksiğiniz yoksa bir sonraki faaliyete devam edebilirsiniz

### 1.3. Erkek Gmleđi Őablonu Hazırlama



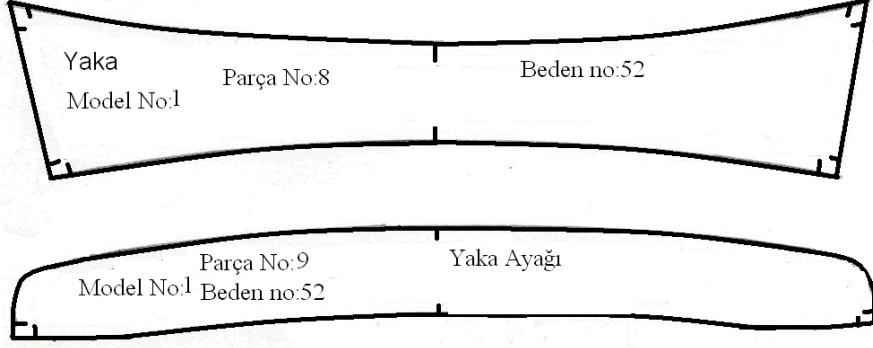
Őekil1.8

## Erkek Gmleđi Kol –ManŖet-kol yırtmacı Ŗablon izimi



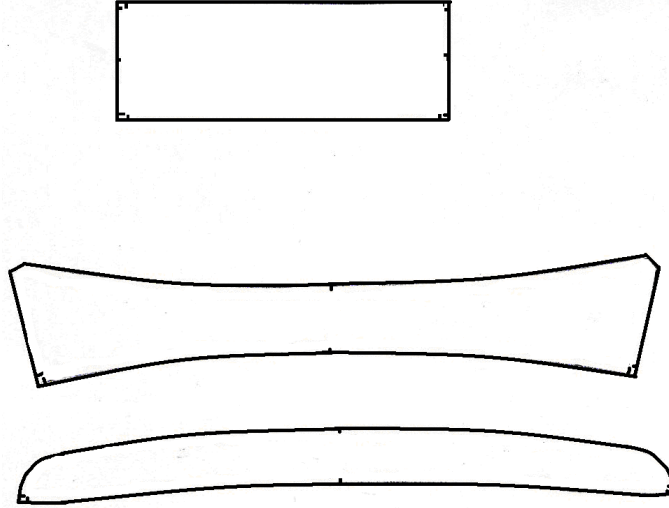
Ŗekil 1.9.

### Erkek G6mleđi Yaka Őablonu



Őekil1.10

### Tela Őablonu



Őekil 1.11

## UYGULAMA FAALİYETİ

### Erkek Gömleği Şablonu Hazırlama

İşlem Basamakları	Öneriler
➤ Gömlek çiziminin kopyasını alınız( ön, arka, roba, cep, kol, manşet, yırtmaç parçası, üst yaka, yaka ayağı ).	Arka bedende, arka ortası kumaş katı olduğu için pay verilmez
➤ Ön bedende etek ucunda 2 cm diğer kenarlarda 1 cm pay vererek çiziniz.	
➤ Ön bedende, ön ortasında pat çizimi için 1,5 cm – 3 cm -3 cm işaretleyip ön ortasına paralel çiziniz. Yaka oyuntusunun simetrisini alarak oyuntu şeklini veriniz.	
➤ Arka bedende etek ucunda 2 cm diğer taraflara 1 cm şablon payı vererek çiziniz.	
➤ Cep ağzında 2 cm – 2cm kıvrıma payı diğer kenarlara 1 cm şablon payı vererek çiziniz.	
➤ Roba kalıbının tüm kenarlarından 1 cm şablon payı vererek dış hatlara paralel çiziniz.	
➤ Kol kalıbının tüm çevresinde 1 cm şablon payı vererek dış hatlara paralel çiziniz.	
➤ Kol ağzında kol alt dikişinin simetrisini alınız.	
➤ Kol yırtmaç parçasının kenarlarından 1 cm şablon payı vererek dış hatlara paralel çiziniz.	
➤ Manşet, tüm kenarlardan 1 cm şablon payı vererek dış hatlara paralel çiziniz.	
➤ Üst yaka ve yaka ayağının tüm kenarlarından 1 cm şablon payı vererek kalıp kenarlarına paralel çiziniz.	
➤ Manşet yaka ve yaka ayağının etrafına 0,5cm pay vererek çiziniz	
➤ Tela şablonu köşelerini kesiniz.	
➤ Kalıplarda bulunan çit işaretlerini (karşılıklı birleşme noktaları) şablonlara 0,5 (1/2) cm olarak geçirip işaretleyiniz.	
➤ Tüm şablonların kopyasını alarak kartonlara yapıştırınız	
➤ Şablon kenarlarından düzgün bir şekilde kesiniz.	



## KONTROL LİSTESİ

Bu uygulama faaliyetinde yapmış olduğunuz çalışmayı kendiniz ya da arkadaşınız ile değişerek değerlendiriniz.

Değerlendirme Ölçütleri	Evet	Hayır
1. Gömlek kopyasını doğru aldınız mı?		
2. Tüm kenarlara 1 cm dikiş payı verdiniz mi?		
3. Etek ucundan 2 cm kıvrma payı verdiniz mi?		
4. Robada ve kol evindeki çıt işaretlerini aldınız mı?		
5. Kol kopyasını düzgün olarak aldınız mı?		
6. Kol kalıbının çevresine 1 cm dikiş payı verdiniz mi?		
7. Kol evindeki çıtları işaretlediniz mi?		
8. Manşet kopyasını düzgün olarak aldınız mı?		
9. Manşet kalıbının çevresine 1 cm dikiş payı verdiniz mi?		
10. Kol yırtmaç parçasını şablon haline getirdiniz mi?		
11. Üst yaka kopyasını doğru olarak aldınız mı?		
12. Üst yaka şablon çizimini doğru ve düzgün olarak yaptınız mı?		
13. Yaka ayağı kopyasını doğru olarak aldınız mı?		
14. Yaka ayağı şablon çizimini doğru ve düzgün olarak yaptınız mı?		
15. Üst yaka ve yaka ayağı çıtlarını aldınız mı?		
16. Tela şablonunu tekniğine uygun hazırladınız mı?		
17. Tüm şablonların üzerinde bulunması gereken yazı ve işaretleri tamamladınız mı?		

## DEĞERLENDİRME

Yaptığınız değerlendirme sonunda eksik olduğunuz öğrenme faaliyetine geri dönerek öğrenme faaliyetini tekrarlayınız. Eksiğiniz yoksa bir sonraki faaliyete devam edebilirsiniz

# ÖĞRENME FAALİYETİ-2

## AMAÇ

Gerekli ortam sağlandığında bu faaliyette kazandırılacak bilgi ve beceriler doğrultusunda verimlilik ilkeleri ne göre erkek gömleği için ana ve yardımcı malzeme hesabını yapabileceksiniz.

## ARAŞTIRMA

Erkek gömleği üretiminde kullanılan kumaş çeşitlerini ve özelliklerini araştırarak, bulduğunuz örnekleri dosya haline getirerek sınıftaki arkadaşlarınızla paylaşınız.

## 2. ERKEK GÖMLEĞİ İÇİN ANA VE YARDIMCI MALZEMELERİN HESAPLANMASI

### 2.1. Erkek Gömleği İçin Kullanılacak Ana ve Yardımcı Malzemeler

Erkek gömleği dikiminde kullanılan ana malzeme kumaştır.

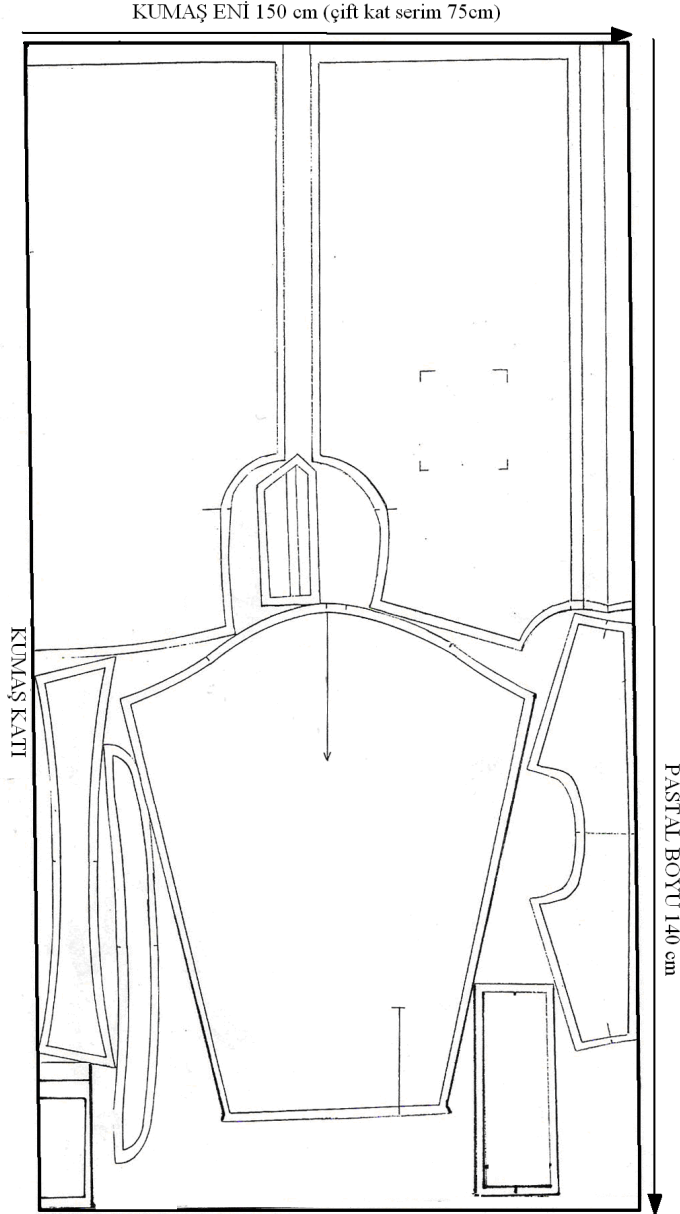
#### Yardımcı Malzemeler:

- Tela
- Düğme
- İplik
- Aksesuarlar
- Etiketler

#### Erkek Gömleği İçin Ana ve Yardımcı Malzemelerin Hesaplanması

- Kumaş enine uygun olarak düz boy iplik yönlerine dikkat edilerek en ekonomik şekilde şablonlar yerleştirilir.
- Tek kat serimde şablonlar bütün beden olarak hazırlanır.
- Çift kat serimde şablonlar yarım beden olarak hazırlanır.
- Pastal resminin boyu 1 adet için kumaş miktarını belirler.
- Şablonlar yerleştirilirken aralarına makasın rahat hareketini sağlayacak güvenlik mesafesi verilmelidir.

## Ana Malzeme (Kumaş ) Hesabının Yapılması Pastal Resmi Hazırlama



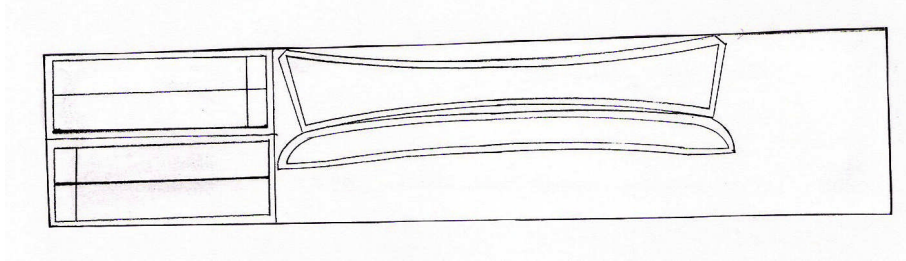
Şekil2.1

## Yardımcı Malzeme Hesabının Yapılması

- Kullanılacak tela enine uygun; yaka, yaka ayağı ve manşet tela kalıpları yerleştirilir.
- Tela için pastal resmi hazırlanır.
- Tela pastal resmi boyu, tela metraj hesabını verir.

**m**

Tela eni:90c

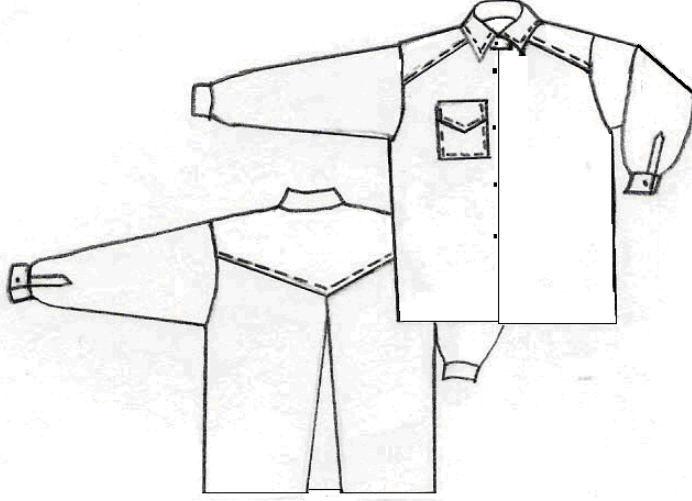


Boy:20cm

**Şekil2.2.**

**NOT:** Birden fazla gömlek için yerleştirme ve kesim yapıldığı zaman, diğer beden tela kalıpları boşluklara yerleştirildiğinde daha ekonomik yerleşim sağlanır. Fire oranı azalır.

## MODÜL DEĞERLENDİRME



Yukarıdaki çizimde modelini gördüğünüz erkek gömleğini 46 beden ölçülerini kullanarak çalışınız.

## KONTROL LİSTESİ

Modül deęerlendirmede istenen alıřmayı kendiniz ya da arkadaşınız ile deęiřerek deęerlendiriniz.

Deęerlendirme lütleri	Evet	Hayır
1. 46 beden lülerine göre temel beden izimini doęru yaptınız mı?		
2. Temel kol izimini doęru yaptınız mı?		
3. Ön- arka beden ve kol kopyaların doęru yaptınız mı?		
4. Ön bedende pat izimini doęru yaptınız mı?		
5. Ön beden üzerinde robayı doęru alıřtınız mı?		
6. Ön beden de cep yerini doęru belirlediniz mi?		
7. Arka beden üzerinde robayı doęru alıřtınız mı?		
8. Arka beden de pilikaře payını modele uygun verdiniz mi?		
9. Kol üzerinde gerekli model uygulamayı yaptınız mı?		
10. Yırtna ve patı doęru alıřtınız mı?		
11. Ayaklı gömlek yakasını doęru alıřtınız mı?		
<b>TOPLAM</b>		

Yaptığınız deęerlendirme sonucunda eksikleriniz varsa, ilgili ęrenme Faaliyeti'ne geri dönerek iřlemi tekrarlayınız.

## KAYNAKÇA

- BAYRAKTAR Fatma, **Giyim**, Ankara, 1993
- EKŞİOĞLU K. Mukadder, **Hazır Giyimde Kullanılan Malzemeler ve Aksesuarlar**, Meda projesi, Kosgeb, 2002
- Gazi Üniversitesi Mesleki Eğitim Fakültesi Öğretim Üyeleri, **Hazır Giyim Üretimi** Ankara, 1989
- Komisyon, **Hazır Giyimde İş Bilimleri 3 İşletme Organizasyonu**, İstanbul, 2001
- MEB, Kız Teknik Öğretim Genel Müdürlüğü, **Temel Kalıp Bilgisi-** İstanbul, 1994
- MEB, Kız Teknik Öğretim Genel Müdürlüğü, **Temel Kalıp Bilgisi**, İstanbul, 1993
- MEB, **Tekstil konfeksiyon Alan Tanıtım Modülü**, Ankara, 2004
- Türkiye Tekstil Hazır Giyim, Deri Sanayi, Teknolojisi 6968
- Tasarım Araştırma Geliştirme Vakfı (TARGEV), **Ders Kitabı**, Targev Basın Yayın Merkezi, 1998