

**T.C.  
MİLLÎ EĞİTİM BAKANLIĞI**

**PAZARLAMA VE PERAKENDE**

**HASAR BELGELERİ**  
**343FBS015**

**Ankara, 2011**

- Bu modül, mesleki ve teknik eğitim okul/kurumlarında uygulanan Çerçeve Öğretim Programlarında yer alan yeterlikleri kazandırmaya yönelik olarak öğrencilere rehberlik etmek amacıyla hazırlanmış bireysel öğrenme materyalidir.
- Millî Eğitim Bakanlığınca ücretsiz olarak verilmiştir.
- **PARA İLE SATILMAZ.**

# İÇİNDEKİLER

AÇIKLAMALAR .....	iii
GİRİŞ .....	1
ÖĞRENME FAALİYETİ-1 .....	2
1. HASAR RAPORLARI.....	2
1.2. Hırsızlık Hasarı Raporu .....	3
1.3. Fırtına Hasar Raporu.....	4
1.4. Deprem Hasarı Raporu.....	5
1.5. Cam Kırılması Hasarı Raporu.....	6
1.6. Yangın Hasarı Raporu.....	6
1.7. Nakliyat Hasarı Raporu.....	7
1.8. Kaza Hasarı Raporu .....	8
1.9. Hayat Hasarı Raporu.....	9
1.10. Tarım Hasarı Raporu.....	10
UYGULAMA FAALİYETİ .....	12
ÖLÇME VE DEĞERLENDİRME .....	13
ÖĞRENME FAALİYETİ-2 .....	15
2.EKSPERTİZ RAPORLARI .....	15
2.1. Kasko Hasarı Ekspertiz Raporu .....	15
2.2. Trafik Hasarı(Ölüm-Yaralanma-Maddi Hasar) Ekspertiz Raporu.....	16
2.3. İşveren Mali Mesuliyet Hasarı Ekspertiz Raporu .....	16
2.4. Üçüncü Şahıs mali mesuliyet hasarı ekspertiz raporu.....	16
2.5. Nakliyat Hasarı(Deniz-Demir-Havayolu) Ekspertiz Raporu .....	17
2.6. Yangın Hasarı Ekspertiz Raporu.....	17
2.7. Hırsızlık Hasarı Ekspertiz Raporu .....	18
2.8. Ferdi Kaza Hasarı (Ölüm-Maluliyet-Tedavi Masrafları) Ekspertiz Raporu .....	18
2.9. Cam Kırılması Hasarı Ekspertiz Raporu.....	18
UYGULAMA FAALİYETİ .....	22
ÖLÇME VE DEĞERLENDİRME .....	23
ÖĞRENME FAALİYETİ-3 .....	25
3.POLİÇE TÜRLERİ .....	25
3.1. Yangın Sigortaları.....	25
3.2. Kaza Sigortaları .....	25
3.3. Nakliyat Sigortaları.....	27
3.4. Mühendislik Sigortaları.....	27
3.5. Hayat Sigortası.....	28
3.6. Ferdi Kaza Sigortası.....	29
3.7. Sağlık Sigortası .....	30
3.8. Zorunlu Sigortalar .....	30
3.9. Kasko Poliçesi.....	30
3.10. İşveren Sorumluluk Sigortaları .....	31
3.11. Üçüncü Şahıs Mali Sorumluluk Sigortaları .....	31
3.12. Ürün Mali Sorumluluk Sigortaları .....	31
UYGULAMA FAALİYETLERİ.....	32

---

ÖLÇME VE DEĞERLENDİRME .....	33
MODÜL DEĞERLENDİRME .....	35
CEVAP ANAHTARLARI .....	37

# AÇIKLAMALAR

<b>KOD</b>	<b>343FBS015</b>
<b>ALAN</b>	<b>Pazarlama ve Perakende</b>
<b>DAL/MESLEK</b>	<b>Sigortacılık</b>
<b>MODÜLÜN ADI</b>	<b>Hasar Belgeleri</b>
<b>MODÜLÜN TANIMI</b>	Hasar raporlarının ve eksper raporlarını incelemenin ve yorumlamanın verildiği öğrenme materyalidir.
<b>SÜRE</b>	40/24
<b>ÖN KOŞUL</b>	
<b>YETERLİK</b>	Hasar Belgeleri
<b>MODÜLÜN AMACI</b>	<b>Genel Amaç</b> Hasar raporlarını inceleyebileceksiniz. <b>Amaçlar</b> <ul style="list-style-type: none"><li>➤ Hasardan sonra tutulan raporu kontrol edebileceksiniz.</li><li>➤ Eksperin düzenlenmiş olduğu raporu kontrol edebileceksiniz.</li><li>➤ Poliçeyi kontrol edebileceksiniz</li></ul>
<b>EĞİTİM ÖĞRETİM ORTAMLARI VE DONANIMLARI</b>	<b>Ortam:</b> Sınıf ortamı, bilgisayar laboratuvarı <b>Donanım:</b> Bilgisayar, projeksiyon,
<b>ÖLÇME VE DEĞERLENDİRME</b>	Her öğrenme faaliyeti sonunda modülde verilen ölçme araçları ile ulaştığınız bilgi düzeyinizi kendi kendinize değerlendirebileceksiniz. Modül sonunda ise, kazandığımız bilgi ve becerileri belirlemek amacıyla öğretmeniniz tarafından hazırlanacak bir ölçme aracıyla değerlendirileceksiniz.

# GİRİŞ

**Sevgili Öğrenci,**

Hasar, bir riskin olduğu her yerde açığa çıkması muhtemel bir durumdur. Önemli olan hasarın oluşması değil, hasar durumunda sigorta ettirenin hasar karşısında almış olduğu önlemlerdir.

Hasar her zaman olabilir ama sigortalı hasar karşısında kendisini güvence altına almamışsa asıl hasar o zaman söz konusudur. Çünkü insanlar mal varlıklarını sigorta ettirdikleri zaman hasar oluşsa bile bu bir kayıp değildir. Sadece kişinin o an için elindekilere zarar gelmesini ifade eder. Sigortalı zarar durumunda sigorta şirketinden alacağı tazminatlarla zararını telafi edecektir.

Hasarla ilgili işlemlerin sağlıklı yapılabilmesi için hasara uğrayan kişinin yapması gereken işler ve şirkete teslim etmesi gereken hasar belgeleri vardır. Hasar belgeleri verildikten sonra sigorta şirketi bir eksper atayarak hasar tespit çalışmalarında bulunur. Ekspirin düzenleyeceği rapor doğrultusunda sigortalının zararı karşılanır.

Eğer bütün bunlar ilgini çekiyorsa; bir sonraki sayfaya geçerek sigortada hasar konusunda kendini yetiştirerek bu mesleğin vazgeçilmez bir unsuru olarak kabul ettir. Unutma, sen bir sigortacısın ve bu mesleğin gereklerini en iyi sen yerine getirirsin.

# ÖĞRENME FAALİYETİ-1

## AMAÇ

Pazarlama alanının sigortacılık dalında hasarla ilgili belgeleri kontrol etmek için hasar belgelerini tanımak gerekir. Bu öğrenme faaliyet sonunda bu bilgilere ulaşacaksınız.

## ARAŞTIRMA

Bu faaliyet öncesinde yapmanız gereken öncelikli araştırmalar şunlardır:

- Bölgenizdeki sigorta acentelerine giderek onlardan hasar raporları ilgili bilgi alınız.
- Bölgenizdeki sigorta acentelerine giderek eksper şirketlerini öğreniniz.
- Bölgenizdeki sigorta acentesine giderek poliçe örnekleri alarak öğreniniz.

## 1. HASAR RAPORLARI

Yaşam boyunca, şunu unutmamak lazım ki her zaman her sektörde risklerle karşı karşıyayız. Hayatımızın bir risk olduğunu da unutmamak gerekir. Hayatımızdaki riskleri sigorta kapsamına alarak daha güvenli, mutlu ve zararlara karşı kendimizi korunmuş hissedebiliriz. Unutmayalım ki bir hasarla karşılaştığımızda sigorta şirketimiz zararları ödeyecek kurumdur; ancak düzenlenen hasar raporları doğrultusunda zararlarımız karşılanacaktır. Bu sebepten hasar raporlarının düzgün tutulmasına yardımcı olmalıyız.

### 1.1. Dahili Su Hasar Raporu

Kimi zaman açık unutulmuş bir musluktan, kimi zaman da patlayan bir tesisat borusundan akan sular, hem kendi evinizin hem de komşularınızın evlerinin hasar görmesine neden olabilir.

Sorunu fark eder etmez yapacağınız ilk şey, suyu kaynağından keserek zararın büyümesini önlemek olmalıdır. Unutmayın ki, zararın büyümesini önlemek ve gerekli koruma tedbirlerini almak sigortalının en önemli yükümlülüklerindedir.

Bu tür hasarlara karşı kişinin kendini güven altına alması için mutlaka bir sigorta poliçesi yaptırması gerekir. Poliçeyi satın alan kişi bu tür bir hasarla karşılaştığında aşağıdaki belgeleri sigorta şirketine iletir. Bu belgeler şunlardır:

- Poliçe örneđi
- Poliçe ödeme makbuzları
- Pirim ödeme makbuzları
- Hasar talepnamesi
- Tapu fotokopisi veya kira kontratı
- Hasarla ilgili fotoğraflar
- Hasara 3. kiři sebebiyet vermiř ise bu kiřinin ad ve adresinin mümkün olduđunca belirtilmesi
- Vergi kimlik numarası veya vergi levhası ibrazı gerekmektedir.



**Resim 1.1: Musluk suyu ađık bırakılan bir ev**

## **1.2. Hırsızlık Hasarı Raporu**

Konutlarda meydana gelen hırsızlık olayları son zamanlarda daha da artmıřtır. Hırsızlık risklerine karřı konutunuzu ve eřyalarınızı konut sigortasıyla gven altına almanız akıllıca bir çzmdr. Ancak konut poliçenizin olması ve konutunuza hırsız girmesi halinde yapılması gerekenleri bilmeniz, hem konut poliçenizden en iyi řekilde yararlanmanızı hem de hasar anında problem yaşamamanızı sađlar. Bu durumda yapmanız gerekenler ařađıdaki gibidir:

- Hırsızlıđın meydana geldiđini đrenir đrenmez durumu yetkili makamlara bildirerek gereken tutanakları tutturmalsınız.



- Çalınan eşyalarınız arasında kıymetli evrakınız varsa, elden ele geçmesini ve ödenmesini önlemek için ilgili yerlere başvurmalısınız.
- Hırsızlığın tespiti için gelecek eksperin görebilmesi için hırsızlık delil ve izlerinin kaybedilmemesine dikkat etmelisiniz.
- Hırsızlık olayını en geç 5 iş günü içinde sigorta şirketinize bildirerek hasar ihbarı yapmalısınız.
- Aşağıdaki evrakları hazırlayarak eksper vasıtasıyla sigorta şirketinize ulaştırılmasını sağlamalısınız:
  - Sigorta poliçesi ve varsa zeyilnamesi
  - Karakol tarafından düzenlenen ifade ve görgü tespit tutanakları
  - Hırsızlığın nasıl olduğunu anlatan ve siz tarafından yazılmış olan ayrıntılı beyan
  - Çalınan mallara ait talep yazısı ve varsa faturaları
- Olay tarihinden itibaren 30 gün içinde çalınan eşyalarınız bulunamaz ise, 30 gün sonra ilgili karakol tarafından verilen "çalınan malların bulunup bulunmadığını" belirten belgeyi de sigorta şirketinize teslim etmelisiniz.

### 1.3. Fırtına Hasar Raporu

Bu ay sizlere, kışı oldukça sert yaşadığımız şu günlerde sıklıkla karşılaşılan, fırtına ve kar ağırlığı teminatlarından bahsetmek istiyoruz. Söz konusu teminatlar konutumuzu ve işyerimizi, gelecek zararlara karşı güvence altına almakta ve bizim rahat uyumamızı sağlamaktadır. Bu teminatları da içerecek şekilde poliçe almanız durumunda, bu riskleri de güvence altına alabileceğinizi hatırlatmak isteriz.

Fırtına ve kar ağırlığı teminatları poliçelerde otomatik olarak bulunan ya da isteğe bağlı olarak alınan teminatlardır. Poliçe alırken bu teminatların olup olmadığını kontrol etmeniz hasar anında zarar görmemeniz açısından çok önemlidir.

Kar ağırlığı ve fırtına nedeniyle hasarınızın olması durumunda, istenen evraklar aşağıda belirtilmiştir.

- Sigorta poliçesi (Sigortam.net müşterileri için bu evrak, hasar yetkilimiz tarafından sizin için temin edilir.)
- Fırtınanın hız ve şiddetini gösteren meteoroloji raporu
- Hasarın oluş şeklini ve yaklaşık maddi zararı belirten talepname yazısı
- Hasara ilişkin alınmış onarım teklifleri ve faturalar
- Tapu ve/veya kira sözleşmesi



**Resim 1.2: Fırtına sonucu yıkılan bir ev**

## 1.4. Deprem Hasarı Raporu

Zorunlu Deprem Sigortası depremin neden olabileceği, yangın, infilak ve yer kayması dahil, sigortalı binalarda ve temellerinde doğrudan neden olacağı tüm maddi zararları teminat altına alır. Enkaz kaldırma, kar kaybı, iş durması gibi dolaylı hasarlar ile ölüm dahil olmak üzere tüm bedeni zararlar ve manevi tazminat talepleri bu sigorta kapsamına girmez .

Hasar tasfiye ve ödeme işlemleri tamamen ve doğrudan DASK tarafından yürütülür. Sigortalı hasarın gerçekleştiği tarihten itibaren on beş gün içinde DASK veya sigortacısına ihbarda bulunmakla ve ayrıca sigorta konusu birim için Zorunlu Deprem Sigortası haricinde geçerli bir deprem sigortası poliçesi varsa DASK'a bildirmekle yükümlüdür. Sigortalı hasarın Sigorta tazminatının hesabında piyasa rayiçlerine göre yeni inşa bedeli esas alınır. Tam hasar halinde, tazminatın ödenmesiyle birlikte sigortalının tüm hak ve menfaatleri sona erer; kısmi hasar halinde, kalan gün esasıyla ek prim tahakkuk ettirilerek sigorta bedeli tamamlanır.



**Resim 1.3: Deprem sonucu hasar görmüş bir bina**

## 1.5. Cam Kırılması Hasarı Raporu

Bu teminat sabit ve dik durumda takılı olan cam ve aynaların kırılması sonucunda meydana gelebilecek zararları güvence altına alır.

Cam kırılması olayı gerçekleştiğinde gerekli evraklar ile birlikte sigortalı olarak beyanınız sigorta şirketine gönderilir. Gerekli belgeler aşağıdadır:

- Poliçe aslı veya fotokopisi
- Poliçe prim makbuzu
- Sigortalının beyanı
- Fotoğraf
- Kırılan camın detayları



Resim 1.4: Camı kırılan bir bina

## 1.6. Yangın Hasarı Raporu

Sigortalı iseniz, sigorta uzmanları rapor tutarlar. Böyle bir durumunuz yoksa, mahkemeye başvurmak suretiyle hasarınızın tespitini isteyebilirsiniz. Bu başvurudan en geç bir ay sonra tespit raporları çıkmış olur.

Yangın halinde aşağıdaki belgeleri gerekli olacaktır.

- Yangın hasarı varsa, İtfaiye Raporu
- Yangın hasarı varsa, Cumhuriyet Savcılığı'ndan alınacak takipsizlik kararı (İtfaiyenin müdahale ettiği yangınlarda, kasıt olup olmadığı konusunda açılan soruşturma ile ilgili olarak) veya Savcılık iddianamesi
- Hasar fotoğrafları (Eksper tayin edilirse bu belge eksper tarafından temin edilir.)
- İpotekli veya rehinli binalarda, makine ve demirbaşlarda ipoteği veya rehini koyduranın muvafakatnamesi
- Fırtına hasarlarında Meteoroloji Md. Raporu
- Hasar gören sigortalı kıymetin (bina, duvar, vb.) projesi
- Deniz taşıtları hasarlarında karakol tutanakları
- Protesto mektubu veya teminat mektubu
- Araç çarpması hasarlarında Trafik Zaptı
- Tapu / Kira Kontratı fotokopisi
- Sigortalının beyanı
- Hasarın giderilmesine yönelik harcamalarla ilgili her tür belge, fatura, teklif vb.

- Emtia (envanter) mevcudu ve demirbaş kayıtları
- Mevcut emtiaların (hasarlı ya da hasarsız) sevk irsaliyeleri
- Grev, Lokavt, Halk Hareketi ve Kargaşalık hasarlarında karakol tutanakları
- Komşudan sirayet hasarlarında karakol tutanakları veya apartman yönetimi tarafından tutulan tutanak
- Vergi Levhası

## 1.7. Nakliyat Hasarı Raporu

Nakliyat ile ilgili bir hasar meydana geldiğinde sigortalı öncelikle aşağıdaki belgeleri hazırlayarak sigorta şirketine bildirir. Sigorta şirketi bu belgeleri hasar dosyasına ekler. Gerekli belgeler:

- Sigortalı veya hak sahibi tarafından cirolanmış poliçenin aslı
- Sigortalı malların tamamına faturanın aslı veya sureti
- Orijinal KONŞİMENTO veya sureti
- Kara taşıtlarında HAMULE SENEDİ
- Kargo raporu (Rücu için en lüzumlu olan belge)
- Gümrük giriş beyannamesi
- Anbar Rezerv tutanağı
- Tahliyeyi takip eden 3 gün içinde sigortalının Nakliyecisi'ye veya Acentesine çekilen protesto yazısı
- Hasar koli noksanlığına ilişkin ise,Ordino veya müfrez (bölünmüş) Ordino . Bu tür hasarlarda kolilerin yanlış tahliye edilmesi nedeniyle tahliyeden itibaren 3 ay beklenir.Bu süre sonunda gemi acentesinden kolilerin bulunmadığına dair yazı alınır.
- Yük manifestosu (Yüke ait liste,yükün çıkacağı yerden yüklenip yüklenmediğini gösterir.)
- Kara taşımalarında;kaza zabtı,ehliyet,Tren taşımalarında;D.D.Yolları yetkililerince hazırlanan tutanak
- Nakliyat sigortalarında hemen hemen bütün hasarları rücu 'en geri alma imkanı olduğundan,ilgili belgelerin tanzim ettirilerek sigorta şirketine ibraz edilmesi hususu büyük önem arz etmektedir
- Karayolu ile yapılan nakliyat hasarlarında hasara müdahale büyük önem arz etmektedir.Zira iklim şartlarından veya emteanın kendi içeriği bakımından çok çabuk bozulma olasılığı olması nedeniyle Şirket Merkezi ile temasa geçilerek en seri ve en etkili önlemlerin alınması gerekmektedir.Örnek olarak; Hasarlı ve sağlam mallar ayrılmalı emniyete alınmalı ve şirket yetkililerinin vereceği talimata göre hareket edilmelidir.
- ORDİNO : Sigortalı malın teslim belgesidir.
- MÜFREZ : (Bölünmüş ORDİNO) : Hasardan sonra düzenlenir.



**Resim 1.5: Düşmüş bir kargo uçağı**

## **1.8. Kaza Hasarı Raporu**

İnsanlar kazayla sürekli karşı karşıya bir hayat içerisinde yaşamlarını sürdürmektedirler. Herhangi bir kaza meydana geldiğinde sigortalı zararının sigorta şirketi tarafında ödenmesini isteyecektir. Tabii ki sigorta şirketi de bu zararı ödeyebilmek için bariz raporlar ve evraklar isteyecektir.

Hasar ihbarı yapıldıktan sonra istenecek evraklar hasar gören malın veya hasarın türüne göre belirlenecektir. Bazı sık karşılaşılan hasar türleri için gerekli belgeler aşağıda verilmiştir;

### **Kasko hasarları için istenen evraklar aşağıda verilmiştir.**

- Aracınızın kaza sonucu hasara uğraması halinde ilgili emniyet ve jandarma birimlerine müracaat ederek trafik kaza raporu ve alkol raporu tutturulmalı,
- Eğer olay araç çalınması veya araçta meydana gelen kısmi çalınma ise (radyo teyp, telefon, özel eşyalar, lastik gibi) mahalli karakola müracaat ederek tutanak düzenlenmeli, (Karakol müracaat tutanağı, görgü tespit tutanağı)
- Trafik kaza raporu tutulduktan sonra araç, onarılacağı tamirhane veya servise çekilip, en kısa sürede şirketinize veya acentenize poliçe numaranız, tamirhane adresi ve telefon numarasını da bildirilerek hasar ihbarında bulunulmalıdır.

### **Maddi hasar oluşmuşsa;**

- Trafik Kazası Tespit Tutanağı ve Alkol Raporu
- Zarar gören araca ait Ruhsat fotokopisi
- Zarar gören araca ait Sürücü Belgesi (Ehliyet) fotokopisi
- Hasar fotoğrafları (Eksper tayin edilirse bu belge eksper tarafından temin edilir.)

### **Bedeni hasar oluşmuşsa;**

- Trafik Kazası Tespit Tutanağı ve Alkol Raporu
- Yaralanmada: Yaralı için yapılan tedavi giderini gösterir belgeler (Reçete, faturalar vb.) ve Kati Hastane Raporu (Sakatlık veya uzuv kaybı söz konusu ise rapor Kurul'dan alınmalıdır.)
- Ölümde: Veraset İlamı, Vukuatlı Nüfus Kayıt Örneği, Ölüm Raporu, Defin Ruhsatı, ölenin son kazanç durumunu gösterir belge
- Maddi zararlarda: Kaza Zaptı, zarar görenin mal sahipliğini gösterir belge, zarar görenin doğrudan başvurması halinde sigortalımızın muvafakatnamesi
- Yaralanmada: Yaralı için yapılan tedavi giderini gösterir belgeler (Reçete, faturalar vb.) ve Kati Hastane Raporu (Sakatlık veya uzuv kaybı söz konusuysa rapor Kurul'dan alınmalıdır.)
- Ölümde: Veraset İlamı, Vukuatlı Nüfus Kayıt Örneği, Ölüm Raporu, Defin Ruhsatı, ölenin son kazanç durumunu **gösterir belge**

Yukarıda saydığımız belgelerin sigorta şirketine verilmesi gereklidir,



**Resim 1.6: Otomobil kazası**

## 1.9. Hayat Hasarı Raporu

İnsanlar, yaşamları boyunca kendilerini her zaman güvende hissetmek ve bunun yanında başlarına bir şey geldiğinde geride kalan sevdiklerine bir şeyler bırakmak için sürekli arayış içindedirler. Bunlardan biri de hayat sigortası yaptırmaktır.

Sigortanız için belirleyeceğiniz temel vefat tazminatı ve varsa ek güvencelere ait tazminat, maluliyet halinde tarafınıza, vefat halinde poliçede belirtmiş olduğunuz sevdiklerinize **ödenir.**

Prim tutarınız, kendi belirleyeceğiniz teminat tutarı, teminat türleri, yaşınız, cinsiyetiniz ve sağlık durumunuz göz önüne alınarak hesaplanır.

Poliçenizin prim ödeme sürecinde vefat etmeniz halinde, sigortanızın başlangıcında belirleyeceğiniz yıllık primin 5 ile 50 katı arasında vefat teminatınız ve o ana kadar değerlendirilmiş kar paylı birikimleriniz, belirleyeceğiniz menfaatdarlara ödenir.

İsterseniz, Vefat ve Birikim ana teminatlarına ek olarak Kaza Sonucu Vefat, Kaza Sonucu Maluliyet ve Hastalık Sonucu Maluliyet ek teminatlarını da alarak kendinize ve sevdiklerinize çifte güvence sağlayabilirsiniz.



**Resim 1.6: Merdivenden düşülerek kırılan bir ayak**

## 1.10. Tarım Hasarı Raporu

Bilindiği gibi tarım denince aklımıza çiftçilerin yetiştirdikleri ürünler geliyor. Bu ürünlerin de çeşitli zamanlarda uğrayacağımız zararlar söz konusudur. Örnek verecek olursak; yetiştirilen mahsule don vurması, sel ile mahsulün ziyan olması veya o yılın kurak olması sebebiyle mahsuldeki zararlar sonuç olarak sigorta şirketlerinin konusunu oluşturuyor. Buna ek olarak da hayvan hayat sigortaları da tarım sigortası kapsamı içerisinde.

Sigortalı ürünlerde meydana gelen zararın miktarı taraflar arasında yapılacak anlaşmayla tespit edilir.

Taraflar zarar miktarında anlaşamadıkları takdirde, zarar miktarının tayini için tarım uzmanları (tarım mühendisleri veya teknisyenleri) veya tarım sigortası eksperleri arasından seçilecek hakem-bilirkişilere gidilmesini kararlaştırabilirler ve bunu bir tutanakla tespit ederler. Sigortacıdan tazminat talep edilmesi veya yargıya gidilmesi halinde zarar miktarıyla ilgili hakem-bilirkişi kararı tazminatın saptanmasına esas teşkil eder. Tek hakem-bilirkişi seçilmiş ise atandığı tarihten itibaren, diğer halde ise üçüncü hakem-bilirkişinin seçilmesinden itibaren en geç üç ay içerisinde ve her halde rizikonun gerçekleştiği tarihten itibaren altı ay içerisinde raporun tebliğ edilmemesi halinde taraflar zarar miktarını her türlü delille ispat edebilirler.

Hayvan Hayat sigortalarında çiftçinin en geç 24 saat içinde veteriner hekim aracılığı ile TARSİM'e hasar ihbarı yapması gerekir. TARSİM tarafından görevlendirilen veteriner hekim hasar ihbarı yapılan hayvanı en kısa süre içinde görüp, gerekli incelemesini yaparak 'hasar raporu'nu düzenler. Kesinleşen tazminat miktarı en geç 30 gün içinde yine TARSİM tarafından banka kanalıyla sigortalıya ödenir.



**Şekil 1.7: Kuraklık sonucu kuruyan bir tarım arazisi**



## UYGULAMA FAALİYETİ

➤ Su hasarı nedir? Açıklayınız.	➤ Dahili su hasarı raporunu okuyunuz.
➤ Hırsızlık hasarını açıklayınız.	➤ Hırsızlık hasarı raporunu okuyunuz.
➤ Fırtına hasarını açıklayınız.	➤ Fırtına hasarı raporu bölümünü okuyunuz.
➤ Deprem hasarını açıklayınız.	➤ Deprem hasarı raporu bölümünü okunuz.
➤ Cam kırılması hasarını açıklayınız.	➤ Cam kırılması hasar raporu kısmını okuyunuz.
➤ Yangın hasarını açıklayınız.	➤ Yangın hasarı raporu kısmını okuyunuz.
➤ Nakliyat hasarını açıklayınız.	➤ Nakliyat hasarı raporu kısmını okuyunuz.
➤ Kaza hasarını açıklayınız.	➤ Kaza hasarı raporu kısmını okuyunuz.
➤ Hayat hasarını açıklayınız.	➤ Hayat hasarı raporu kısmını okuyunuz.
➤ Tarım hasarını açıklayınız.	➤ Tarım hasarı raporu kısmını okuyunuz.

## ÖLÇME VE DEĞERLENDİRME

### A. OBJEKTİF TESTLER (ÖLÇME SORULARI)

Bu faaliyet sonucunda hangi bilgileri kazandığınızı, aşağıdaki soruları cevaplayarak ölçünüz. Soruların sadece bir doğru cevabı vardır.

Bu cümlelerde boş bırakılan yerleri uygun sözcüklerle tamamlayınız.

1. Kimi zaman açık unutulmuş bir ....., kimi zaman da patlayan bir ..... akan sular, hem kendi evinizin hem de komşularınızın evlerinin hasar görmesine neden olabilir.
2. Sigortalı dairemizde hırsızlık meydana gelmişse ve olay tarihinde itibaren ..... gün içinde çalınan eşyalarımız bulunamaz ise ilgili karakol tarafından verilen çalınan malların bulunup bulunmadığını belirten belgeyi sigorta şirketine teslim etmeliyiz.
3. Zorunlu deprem sigortasının kısa adı nedir?  
A) DASK  
B) ZDS  
C) ZHP  
D) KASK
4. Trafik kazası sonucunda maddi hasar oluşmuşsa aşağıdaki belgelerden hangisi **istenmez?**  
A) Trafik Kazası Tespit Tutanağı ve Alkol Raporu  
B) Zarar gören araca ait Ruhsat fotokopisi  
C) Zarar gören araca ait Sürücü Belgesi (Ehliyet) fotokopisi  
D) Görgü tanıklarının yazılı beyanları
5. Hayvan hayat hasarlarında en geç 24 saat içinde nereye ihbarda bulunulmalıdır?  
A) Sigorta şirketi  
B) Acente  
C) Tarsim  
D) Veteriner

**Cevaplarınızı modülün sonundaki cevap anahtarı ile karşılaştırınız**

## B. UYGULAMALI TEST

Aşağıdaki sorulara EVET, HAYIR olarak cevap veriniz:

Değerlendirme Ölçütleri	Evet	Hayır
1. Açık unutulmuş musluklardan akan suların eve zarar vermesine hasar denir mi?		
2. Hırsızlık olayından hemen sonra yetkili makamlara haber verilmeli mi?		
3. Bir hasar meydana geldiğinde ihbardan sonra polise şirkete gönderilmeli mi?		
4. Bir kaza meydana geldiğinde trafik ekipleri çağrılıp tutanak tutturulmalı mı?		
5. DASK zorunlu deprem sigortasının kısaltılması mı?		
6. İşyerinin camının kırılması cam kırılması hasarı mı sayılır?		
7. Yangından sonra itfaiye raporunu sigorta şirketi ister mi?		
8. Trafik kazalarında bedeni hasar oluşmuşsa alkol raporu istenir mi?		
9. Tarım ürünlerinde bir hasar meydana gelmişse zarar taraflar arasında yapılacak anlaşmayla mı belirlenir?		

## DEĞERLENDİRME

Cevaplarınızı modülün sonundaki cevap anahtarı ile karşılaştırınız. Doğru cevap sayınızı belirleyerek kendinizi değerlendiriniz. Yanlış cevap verdiğiniz ya da cevap verirken tereddüt yaşadığınız sorularla ilgili konuları faaliyete geri dönerek tekrar inceleyiniz

Tüm sorulara evet cevap verdiyseniz diğer faaliyete geçiniz.

# ÖĞRENME FAALİYETİ-2

## AMAÇ

Pazarlama alanının sigortacılık dalında hasar sonucu meydana gelen zararın tespiti için gerekli ekspertiz raporlarını uygulamalı olarak öğreneceksiniz. Bu öğrenme faaliyeti sonunda bu bilgilere ulaşacaksınız.

## ARAŞTIRMA

Bu faaliyet öncesinde yapmanız gereken öncelikli araştırmalar şunlardır:

- Bölgenizdeki eksper şirketlerine giderek onlardan ekspertiz raporları hakkında bilgi alınız.

## 2.EKSPERTİZ RAPORLARI

Ekspertiz raporları hasar ödemelerinin zamanında yapılması için düzenlenen raporlardır. Bu raporlar konusunda uzman olan eksperler tarafından düzenlenerek en kısa zamanda sigorta şirketine gönderilir.

### 2.1. Kasko Hasarı Ekspertiz Raporu

Aracımızla herhangi bir kazaya karıştığımızda yapmamız gerekenleri ilk modülden biliyoruz. Sigortalı olarak üzerimize düşen sorumlulukları yerine getirdikten sonra aracımızı yetkili servise çekiyoruz ve sigorta şirketinin göndereceği eksper beklemeye başlıyoruz. Sigorta şirketinin gönderdiği eksper servise gelip aracı inceleyerek ekspertiz raporu düzenliyor ve rapor doğrultusunda aracımızın tamirat işlemleri başlıyor. Ekspertiz gelmeden aracı tamirata almıyorlar.



Resim 2.1: Ekspertiz rapor düzenlenmesi

## 2.2. Trafik Hasarı(Ölüm-Yaralanma-Maddi Hasar) Ekspertiz Raporu

Aracımızla herhangi bir kazaya karıştığımızda yapmamız gerekenleri ilk modülden biliyoruz. Sigortalı olarak üzerimize düşen sorumlulukları yerine getirdikten sonra aracımızı yetkili servise çekiyoruz ve geriye kalan sigorta şirketinin göndereceği eksper beklemeye kalıyor. Eger kaza esnasında yaralanma veya ölüm meydana gelmişse gerekli tutanaklar polis tarafında tutulur. Olay yerine gelen eksper bu raporları inceleyerek ekspertiz raporunu düzenler ve ödenecek teminat tutarlarını belirleyerek kusurlu tarafa ve diğer ayrıntıları tespit ederek sigorta şirketine gönderir.

## 2.3. İşveren Mali Mesuliyet Hasarı Ekspertiz Raporu

İşyerinde meydana gelebilecek iş kazaları sonucunda, işverene bir hizmet akdi ile bağlı SSK'lı işçiler veya hak sahipleri tarafından işverenden talep edilecek ve SSK'nın sağladığı yardımların üzerinde ve dışında kalan tazminat talepleri ile, işverene karşı açılacak rücu davaları sonunda ödenecek tazminat miktarını, poliçede yazılı limitlere kadar temin eder. Böyle bir durum söz konusu olursa her zamanki gibi sigorta şirketine ihbarda bulunulur. Böylece sigorta şirketi bir hasar dosyası açarak olayı incelemesi ve hasar miktarını tespit etmek üzere bir eksper görevlendirir. Ekspertiz olay mahalline gelerek rapor tutar ve raporu sigorta şirketine bildirir.

## 2.4. Üçüncü Şahıs mali mesuliyet hasarı ekspertiz raporu

Sigortalı üçüncü kişilerin yaralanmasına, ölmesine ya da sağlığını kaybetmesine yol açmışsa bu durumda gerekli ihbarla ve rutin işlemler yapıldıktan sonra eksper görevlendirilir ve eksper olayı inceleyerek bir ekspertiz raporu hazırlar. Ekspertiz raporunun hazırlanacağı rapor neticesinde eksperin belirttiği teminat üçüncü kişilere ödenir.



Resim 2.2: Yapılan bir inşaat alanında sütun düşmesi

## 2.5. Nakliyat Hasarı(Deniz-Demir-Havayolu) Ekspertiz Raporu

Sigortalı aracımız nakliyat esnasında bir kaza geçirmişse yine sorumluluklarımızı yerine getirdikten sonra şirketin görevlendirdiği eksper gelir. Ekspir olayı inceleyerek hasar tespit çalışmalarında bulunur. Olayda kasıt var mı yok mu araştırmasını yapar ve ekspertiz raporunu düzenler.



Resim 2.3 Kazaya karışan bir tren

## 2.6. Yangın Hasarı Ekspertiz Raporu

Teminat altında olana konutumuz veya işyerimizde yangın çıktığında gerekli tüm önlemleri alınıp itfaiye aranır. Ondan sonra sigortalı olarak yerine getirmemiz gereken tüm yükümlülükler yerine getirilir. Sigorta şirketine ihbarda bulunduktan sonra şirket bir eksper tayin eder. Bu eksper olay yerine gelerek incelemelerde bulunur. Hasar tespitini yapar ve ekspertiz raporunu düzenleyerek şirkete gönderir.



Resim 2.4: X bölgesinde çıkan bir yangın

## 2.7. Hırsızlık Hasarı Ekspertiz Raporu

Teminat altındaki binamız veya işyerimizde herhangi bir hırsızlık olayı meydana geldiğinde gerekli tüm işlemleri yapılır. Örneğin polisin aranarak tutanak rapor tutulması gibi. Sonra sigorta şirketine hasar ihbarında bulunulur. İhbarı alan hasar şirketi bir hasar dosyası açarak hırsızlığın incelenmesi için bir eksper atar. Atanan eksper hasar yerine gelerek hasar tespitinde bulunur. Şüpheli yönleri inceler ve düzenleyeceği ekspertiz raporunu şirkete gönderir.



Resim 2.5: Kapı camı kırılarak hırsızlık yapılan bir ev

## 2.8. Ferdi Kaza Hasarı (Ölüm-Maluliyet-Tedavi Masrafları) Ekspertiz Raporu

Kişiler, normal vefat dışında, herhangi bir nedenle geçirecekleri kaza sonucunda karşılaşılabilecekleri tedavi giderleri, geçici veya kalıcı sakatlık veya kaza sonucu ölüm gibi bir durumla karşı karşıya kalabilirler. Bu durumda sigortalının yakınları şirkete başvurarak tazminat talep eder. Sigorta şirketine sigortalı ile ilgili tüm evrakları gönderirler. Sigorta şirketi bir hasar dosyası açarak bir eksper görevlendirir. Ekspertiz kişinin ölümünü veya yaralanmışsa olayın tüm ayrıntılarını inceler ve bir ekspertiz raporu düzenleyerek şirkete gönderir. Şirket eksperin düzenlediği rapora göre tazminatı öder veya ödemez.

## 2.9. Cam Kırılması Hasarı Ekspertiz Raporu

Teminat altındaki binamız, konutumuz veya işyerimizin camları bir kaza veya başkalarının zarar vermesi sonucu kırılmışsa bunu ilk önce polis tutağıyla tespit ettiririz. Bundan sonra sigortalı olarak üzerimize düşen tüm sorumlulukları yerine getirip sigorta şirketine hasar ihbarında bulunarak tüm evrakları sigorta şirketine gönderiyor. Sigorta şirketi hasar dosyası açtıktan sonra durumun tespiti için bir eksper görevlendirir. Ekspertiz olay yerine gelerek gerekli incelemeleri yapar ve ekspertiz raporunu düzenleyerek şirkete gönderir.

## IV-OLAY

### **Sigortalının Beyanı**

Sigortalı Hidayet K:.. •‘L ile yapılan görüşme ve yazılı beyanından; dairelerinin tuvalet ve banyo atık su tesisatından 8 nu’lı alt komşu daireye su akıntısı olduğu öğrenilmiş, hasarın tespit ve tazmini için ise Sn. Şirketinize ihbarda bulduklarının bilgisi alınmıştır.

### **Ekspertiz Çalışması**

Sigortalı ve alt komşu dairede yapmış olduğumuz 1. ekspertiz çalışmasında; 8 no’lu alt komşu dairenin antre—koridor-tuvalet ve banyo tavan plastik boyalarının, koridor-antre duvar kağıtlarının lekelenmiş ve kabarmış olduğu görülmüş, söz konusu lekelenmelerin sigortalı dairenin tuvalet-banyo atık su tesisatındaki bir sızıntıdan kaynaklandığı tespit edilmiş, olay yeri çekilen fotoğraflarla görüntülenmiştir.

Sigortalı dairede yapmış olduğumuz 2.ekspertiz çalışmasında; banyo, tuvalet ve koridor zemin seramiklerinin ve banyo duvar seramiklerinin kısmen kırılmış olduğu, kırılan seramiklerin altındaki cürufun nemli olduğu, tuvalette bulunan klozet ve rezervuarın yerinden sökülmüş olduğu, kaçak yapan atık su borularının değiştiriliyor olduğu görülmüş, olay yeri tekrar fotoğraflanmıştır

### **Kanaat Sonuç**

Sigortalı ve alt komşu dairelerde yapmış olduğumuz incelemeler sonucunda; sigortalı dairenin banyo ve tuvalet atık borularındaki sızıntı nedeniyle buradan alt komşu daireye sirayet eden suların söz konusu hasarlara sebebiyet vermiş olduğu kanaatine varılmıştır.

### **V-HASAR BEDELİ**

Sigortalı kırım aşamasında zarar gören dairesinin koridor duvarlarının boya bedelini de talep etmiş olup, sigortalının söz konusu talebi tarafımızca makul bulunarak koridor saten duvar boyası bedeli de hasar hesaplaması içerisine dâhil edilmiştir.

Sigortalı ve işi yapan ustalarla sözlü olarak yapmış olduğumuz görüşmeler neticesinde tesisat onarım işleri ile ilgili olarak 600,00 YTL, boya ve duvar kâğıdı işleri ile ilgili olarak ise 700,00 TL’lik hasar bedelleri üzerinden mutabakat sağlanmıştır.

Sigortalı yapmış olduğumuz söz konusu mutabakat ile uyumlu olarak tarafımıza 1.300,00 YTL tutarlı bir onarım teklifi ibraz etmiş olup, yapmış olduğumuz söz konusu görüşmeler de dikkate alınarak hasar hesaplaması söz konusu teklif üzerinden yapılmıştır.

### **05—12—06:10:40PM**

Hasar hesaplaması yapılırken boya ve duvar kağıdı yapılması işlerinden %10 eskime tenzili düşülmüştür.

Kırılan duvar ve zemin seramiklerinin değişimleri kısmi olarak yapıldığından seramik bedellerin üzerinden eskime tenzili düşülmemiştir.



8 nu.lı alt komşu daire sahiplerinin yazlıkta oldukları ve bayram sonrasında yazlıklarından dönecekleri öğrenilmiş olup, söz konusu dairenin boya ve duvar kağıdı işleri sigortalı tarafından yaptırılmış olduğundan tazminat ödemesinin sigortalıya yapılması gerekmektedir.

Bu şartlar altında ödenebilir tazminata ilişkin değerlendirme aşağıdaki biçimde bilgi ve görüşlerinize sunulmuştur.

## VI- HASARIN HESAPLANMASI

### A-BİNA HASARI

- Tesisat malzeme ve işçilik bedeli .....	250,00 YTL
- Seramik bedeli (derz dolgu, kum, çimento, kalekim dahil> .....	150,00 YTL
(6 m2 x 25,00 YTL/m <sup>2</sup> )	
- Seramik döşenmesi işçilik bedeli(maktuen) .....	100,00 TL.
- Söküm ve montaj işçiliği. ....	50,00 YTL
- Nakliye ve moloz atılması .....	<u>50,00 YTL</u>
<b>Ara Toplamı 1.....</b>	<b>600,00 YTL</b>

- Koridor satan boya bedeli (kırılan duvarın sıva işi dahil) .....	187,50 YTL
(25,00 m2 x 7,50 YTL/m <sup>2</sup> )	
Eskime Tenzili %10 .....	(-)18,75 YTL
Ara Toplam 2 .....	168,75 YTL
Ara Toplam (1+2) .....	768,75 YTL
	==== = = = =
<b>TOPLAM (A) .....</b>	<b>768,75 YTL</b>
	==== = = = =

05—12—06:10:40PM:

### B-KOMŞULUK MALİ SORUMLUK HASARI

- Tuvalet tavan-duvar, antre, koridor ve banyo tavan plastik boya bedeli .....	180,00 YTL
(30 m2 x 6,00 YTL/m <sup>2</sup> )	
- Antre—koridor duvar kağıtları söküm bedeli (maktuen).....	60,00 YTL
- Antre-koridor yerli duvar kağıdı döşenmesi bedeli(rnalz + işç) .....	270,00 YTL
(45,00 m2 x 6,00 YTL/m <sup>2</sup> )	==== = = = =
	510,00 YTL
Eskime Tenzili %10 .....	(-)51,00 YTL
<b>TOPLAM (B) .....</b>	<b>459,00 YTL</b>

**HASAR TOPLAMI(A+B) .....** **1227,75 YTL**  
**KDV hariç, BİNİKİYÜZYİRMİYEDİ YTL YETMİŞBEŞ YKr'tur.**

**Notlar:**

1 — Sigortalı ile ödenebilir tazminat tutarı konusunda mutabakat sağlanmıştır

**VII- EKLER**

- 1-Hasar fotoğrafları
- 2-Sigorta poliçesi
- 3-Sigortalının beyanı yazısı
- 4-Onarım teklifi
- 5-Tapu fotokopisi

**VIII- RAPOR TAMAMLAMA SÜRECİ**

- İhbar Tarihi 27.09.2006
- 1.Ekspertiz Tarihi 28.09.2006
  - 2.Ekspertiz Tarihi : 09.10.2006
- Onarım Teklifi : 26.10.2008
- Rapor Tarihi :27.10.2006

## UYGULAMA FAALİYETİ

➤ Kasko hasarı ekspertiz raporunu açıklayınız.	➤ Kasko hasarı ekspertiz raporu kısmını okuyunuz..
➤ Trafik hasarı ekspertiz raporunu açıklayınız.	➤ Trafik hasarı ekspertiz raporu kısmını okuyunuz.
➤ İşveren mali mesuliyet hasarı ekspertiz raporunu açıklayınız.	➤ İşveren mali mesuliyet hasarı ekspertiz raporu kısmını okuyunuz.
➤ Üçüncü şahıs mali mesuliyet hasarı ekspertiz raporunu açıklayınız.	➤ Üçüncü şahıs mali mesuliyet hasarı ekspertiz raporu kısmını okuyunuz.
➤ Nakliyat hasarı ekspertiz raporunu açıklayınız.	➤ Nakliyat hasarı ekspertiz raporu kısmını okuyunuz.
➤ Yangın hasarı ekspertiz raporunu açıklayınız.	➤ Yangın hasarı ekspertiz raporu kısmını okuyunuz.
➤ Hırsızlık hasarı ekspertiz raporunu açıklayınız.	➤ Hırsızlık hasarı ekspertiz raporu kısmını okuyunuz.
➤ Ferdi kaza hasarı ekspertiz raporunu açıklayınız.	➤ Ferdi kaza hasarı ekspertiz raporu kısmını okuyunuz.
➤ Cam kırılması hasarı ekspertiz raporunu açıklayınız.	➤ Cam kırılması hasarı ekspertiz raporu kısmını okuyunuz.

## ÖLÇME VE DEĞERLENDİRME

### A. ÖLÇME SORULARI

Bu faaliyet sonucunda hangi bilgileri kazandığınızı, aşağıdaki soruları cevaplayınız. Soruların sadece bir doğru cevabı vardır.

1. Aracımızı sigorta ettirmek istersek hangi poliçeyi satın almalıyız?
  - A) Kasko
  - B) Ferdi Kaza
  - C) Tarsım
  - D) Dask
2. İşyerinde meydana gelebilecek iş kazaları için işveren hangi poliçeyi satın almalıdır?
  - A) Üçüncü şahıs mali sorumluluk poliçesi
  - B) İşveren mali sorumluluk poliçesi
  - C) Ferdi kaza poliçesi
  - D) Kasko

Cevaplarınızı cevap anahtarı ile karşılaştırınız

### DEĞERLENDİRME

Cevaplarınızı modülün sonundaki cevap anahtarı ile karşılaştırınız. Doğru cevap sayınızı belirleyerek kendinizi değerlendiriniz. Yanlış cevap verdiğiniz ya da cevap verirken tereddüt yaşadığınız sorularla ilgili konuları faaliyete geri dönerek tekrar inceleyiniz

Tüm sorulara doğru cevap verdiyseniz diğer faaliyete geçiniz.

## B. UYGULAMALI TEST

Gözlenecek Davranış	Evet	Hayır
Kaza yapan araç eksper gelmeden bakıma alınır mı?		

## DEĞERLENDİRME

Uyguladığınız performans testinde;

Aşağıda belirtilen ölçütlere göre kendinizi değerlendiriniz. Eğer sonuca ulaştıysanız bir sonraki uygulama faaliyetine geçebilirsiniz. Sonuca ulaşamadıysanız uygulama faaliyetini yeniden gözden geçiriniz. Adımların aksayan bölümlerini öğretmeninizle konuşunuz.

# ÖĞRENME FAALİYETİ-3

## AMAÇ

Pazarlama alanının sigortacılık dalında olan poliçe türlerini bilmek gerekir. Bu öğrenme faaliyet sonunda bu bilgilere ulaşacaksınız.

## ARAŞTIRMA

Bu faaliyet öncesinde yapmanız gereken öncelikli araştırmalar şunlardır:

- Bölgenizdeki sigorta acentelerine giderek onlardan poliçe türleri hakkında ilgili bilgi alınız.

Araştırma işlemleri için internet ortamı ve sigorta şirketlerini araştırıp gözlemlemeniz gerekmektedir.

## 3.POLİÇE TÜRLERİ

Sigortacılık alanın konusu çok çeşitli olduğundan her alanda farklı poliçeler düzenlenmektedir. Bu da branşlaşmayı gerektirmektedir. Aşağıda poliçe türlerini kısaca açıklayacağız.

### 3.1. Yangın Sigortaları

Yangın sigortası, yangın sonucu meydana gelen hasarları güvence altına alan bir sigorta dalıdır.

Yasalar çerçevesinde yangın sigortası kapsamına giren ve yangın sigortası sözleşmesinde standart olarak güvence altına alınan rizikoları kapsamlı olarak önceki modüllerde vermiştik.

### 3.2. Kaza Sigortaları

Kaza sigortaları ise; sigortalının bir kazaya bağlı olarak uğrayacağı bedeni ve maddi zararları veya bir kaza nedeniyle ödenilmesi gereken tazminatları karşılamak amacıyla yapılan sigortalardır.

Uygulamada Kaza Branşı içinde yer alan başlıca sigorta türleri;

➤ Motorlu Araç Sigortaları (Oto kaza)

Özel veya ticari amaçlarla kullanılan motorlu araçların kullanımına bağlı olarak meydana gelmesi muhtemel tehlikelere karşı koruma sağlayan sigortalardır. İki ana başlıkta değerlendirilebilir.

- Motorlu araçların kendisinde meydana gelecek fiziki hasarlar (Kasko Sigortaları)
- Motorlu aracın, üçüncü şahıslara vermiş olduğu zararlar nedeniyle, motorlu araç işletenine düşen hukuki sorumluluklar.
  - Zorunlu Mali Sorumluluk Sigortası (Trafik Sigortası)
  - İhtiyari Mali Sorumluluk Sigortası
  - Zorunlu Karayolu Taşımacılık Mali Sorumluluk Sigortası

Dünyanın birçok ülkesinde, sigortalı aracın kullanımından doğabilecek, üçüncü şahıslara karşı söz konusu olan sorumlulukların sigortası, yasa ile zorunlu tutulmaktadır.

➤ Oto Dışı Kaza Sigortaları

- Sorumluluk Sigortaları
- Hırsızlık Sigortaları
- Cam Kırılması Sigortaları

➤ Ferdi Kaza Sigortaları

Kaza branşı, uygulamada yukarıdaki gibi çeşitlendirilmekle birlikte, yukarıda bahsi geçen sigorta branşları, genel şartlar paralelinde, aşağıda belirtilen ana branşlar ve alt branşlar olarak sınıflandırılmaktadır.

Kaza Sigortaları

- Kara Taşıtları Kasko Sigortası
- Hırsızlık Sigortası
- Cam Kırılmasına Karşı Sigorta
- Asansör Kazalarında Üçüncü Kişilere Karşı Sorumluluk Sigortası
- İşveren Sorumluluk Sigortası
- Üçüncü Şahıslara Karşı Mali Mesuliyet Sigortası
- Karayolu Yolcu Taşımacılığı Zorunlu Koltuk Ferdi Kaza Sigortası
- Tehlikeli Maddeler Zorunlu Sorumluluk Sigortası
- Tüpgaz Zorunlu Sorumluluk Sigortası
- Zorunlu Sertifika Mali Sorumluluk Sigortası
- Özel Güvenlik Mali Sorumluluk Sigortası

Konuyla ilgili geniş bilgiyi daha önceki modüllerimizde vermiştik.

### 3.3. Nakliyat Sigortaları

Nakliyat sigortası, bir yerden diğerine yapılan taşıma sırasında gerek taşıt araçlarının, gerekse taşınan malların uğrayabileceği hasarları güvence altına alır. Diğer sigorta dallarında belirli bazı rizikolar olmasına karşılık, nakliyat sigortasında taşıt aracına ya da mallara zarar verebilecek çok çeşitli rizikolar vardır. Bu nedenle nakliyat sigortasında, diğer sigorta dallarından farklı olarak, sadece belirli rizikoları belirleyen, “özellik ilkesi” yerine çeşitli rizikoları kapsayan “genellik ilkesi” uygulanır.

Nakliyat sigortası da diğer modüllerimizde kapsamlı olarak işlenmiştir.

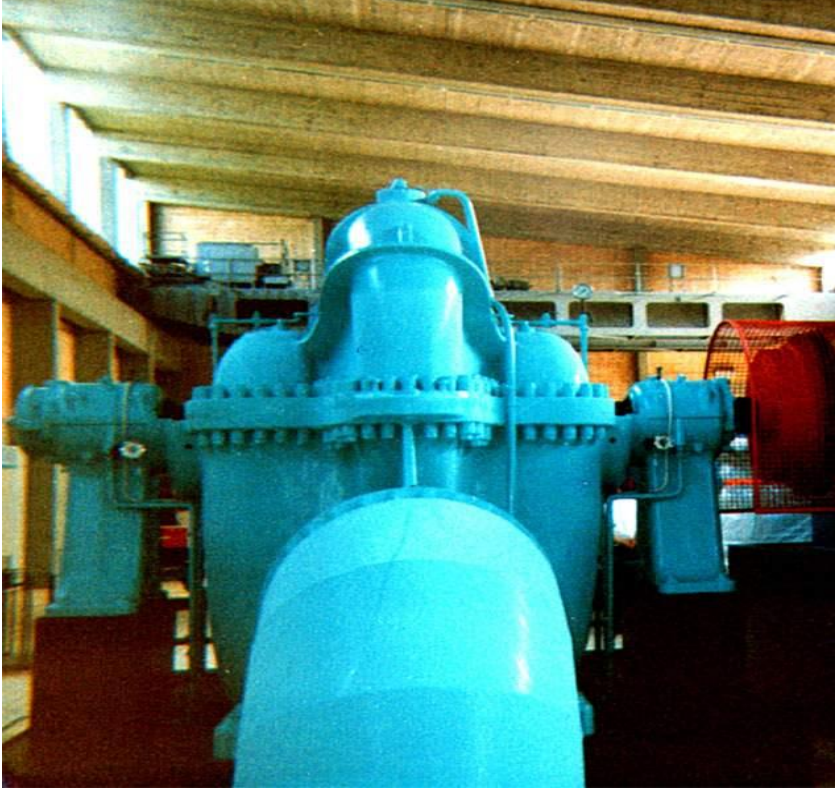
### 3.4. Mühendislik Sigortaları

Mühendislik sigortası, kendi içinde makine sigortası ve montaj sigortası olmak üzere iki alt kola ayrılır.

- **Makine Sigortası:** Öngörülmemeyen ve ani olarak meydana gelecek her tür makine, makineli tesis, alet ve aygıt hasarlarının sebep olacağı mali kayıpları sigorta güvencesi altına alana bir sigorta dalıdır. Sigorta güvencesi, sigorta konusu makinelerin işletmede hemen üretime geçecek biçimde kurulmuş olmasından başlayarak, makinelerin üretim faaliyeti ve üretim kesintileri esnasında devam eder.
- **Montaj Sigortası:** Makinelerin montaj ve denemeleri sırasında uğrayabilecekleri hasarları sigorta güvencesi altına alır. Makine sigortasından önce yapılır. Montaj sigortasında makinelerin üretime hazır olacak biçimde monte edilmeleri zorunlu değildir. Süresi, sigorta konusu birimlerin montaj mahalline taşındığı andan başlayarak montajın bittiği ana kadar devam eder. Montaj sigortasında sigortalı, makinenin satıcısıdır.

Montaj sigortası kapsamına makineler, demir ve çelik yapılar, montaj sırasında kullanılan yapılar, vinç , boşaltma tesis, iskele, yardımcı makineler, alet ve aygıtlar, montajda çalışan işçilerin eşyaları girer. Tecrübesizlik, ihmal ya da kötü niyetle yapılan hasarlar ile imalat, döküm ve materyal hataları da sigorta güvencesi içindedir.





**Resim 3.1: Montajla birleştirilmiş bir makine**

### **3.5. Hayat Sigortası**

Hayat sigortası; sigortalının yaşlılık halinde kendisinin, ölümü halinde ise geride bıraktığı yakınlarının sıkıntıya düşmeden hayatını sürdürmesini sağlamaya yönelik bir sigorta güvencesi sunar. Hayat sigortasında, gerek yaşlılığı güvence altına almak, gerekse geride kalan yakınlarının hayatlarının sıkıntıya düşmeden sürdürme olanağı sağlamak amacıyla, bugünden yarına yapılan bir tasarruf söz konusudur. Hayat sigortasını diğer sigorta dallarından ayıran en önemli unsur, “koruma” ve “tasarruf” fonksiyonlarına birlikte sahip olmasıdır.

Hayat sigortasında riziko, belirli bazı olayların meydana gelmesi ile kişisel gelirin kesintiye uğraması ya da son bulması biçiminde kendini gösterir. Hayat sigortasının güvence altına aldığı rizikolar çok çeşitlidir. Rizikoyu doğuran olaylar kaza, hastalık, işsizlik, yaşlılık ve ölümdür. Bu rizikolara göre çeşitli hayat sigortaları söz konusudur. Başlıca hayat sigortası çeşitleri şöylece belirtilebilecektir:

- Tasarrufa bağlı hayat sigortaları
  - Gelir sigortası
  - Sermaye sigortası
- Ölüme bağlı hayat sigortaları

- Süreli ölüme bağlı hayat sigortası
- Süresiz ölüme bağlı hayat sigortası
- Karma hayat sigortası

➤ Grup hayat sigortaları



Resim 3.2: Hayat sigortası yaptırmanın verdiği güven

### 3.6. Ferdi Kaza Sigortası

Bireysel kaza sigortası, kişinin iradesi dışında ani ve dışsal bir olay ya da kaza nedeniyle ölmesi ya da daimi sakat kalması hallerini güvence altına alır. Amacı, sigortalının bir kaza sonucunda karşılaşacağı bedensel hastalıklar ve aksaklıklar nedeniyle uğrayacağı ekonomik kayıpları güvence altına almaktır.

Kaza, “vücut üzerine, dışardan, bilinçli olmaksızın ve aniden gerçekleşen bir olay sonucu”, sigortalının bedeninde sağlık durumunu bozacak bir aksaklık meydana gelmesidir.



Resim 3.3: Merdivenden düşerek ayağını kıran bir hasta

### 3.7. Sağlık Sigortası

Sağlık sigortası; ferdi sağlık sigortası ve grup sağlık sigortası olmak üzere ikiye ayrılır.

Sağlık sigortası, sigortalıların geçirdiği herhangi bir kaza ya da hastalık sonucu yaptırdukları ayakta ya da yatarak teşhis ve tedavilerine ait masraflarını, sigortalıların seçtikleri ürüne bağlı olarak sadece yurt içinde veya dünyanın neresinde olurlarsa olsun teminat altına alır.

### 3.8. Zorunlu Sigortalar

27.12.1999 tarihinde Resmi Gazete' de yayımlanarak yürürlüğe girmiş olan 587 şayili "Zorunlu Deprem Sigortasına Dair Kanun Hükmünde Kararname" gereğince, 27.09.2000 tarihinden itibaren,634 sayılı Kat Mülkiyeti Kanunu kapsamındaki bağımsız bölümler, tapuya kayıtlı ve özel mülkiyete tabi taşınmazlar üzerinde mesken olarak inşa edilmiş binalar, bu binalar içinde yer alan ve ticarethane, büro ve benzeri amaçlarla kullanılan bağımsız bölümler ile doğal afetler nedeniyle devlet tarafından yaptırılan veya verilen kredi ile yapılan meskenler zorunlu deprem sigortasına tabidir. Bu sigorta ile, depremin, yangın, infilak ve yer kayması dahil, sigortalı binalarda ve temellerinde, doğrudan neden olacağı maddi zararlar (merdivenler, asansörler, çatılar ve bacalarda meydana gelenler de dahil olmak üzere), sigorta bedeline kadar Doğal Afet Sigortaları Kurumu tarafından teminat altına alınmıştır.

- Zorunlu sigortalar aşağıda verilmiştir:
- Zorunlu trafik sigortası
- İnşaat bütün riskler
- Zorunlu tehlikeli madde sorumluluk sigortası
- Zorunlu okul servis araçları ferdi kaza sigortası
- Zorunlu tüp gaz sorumluluk sigortası

### 3.9. Kasko Poliçesi

Kasko sigortası, belirli rizikolar nedeniyle motorlu kara taşıt araçlarında meydana gelecek hasarları güvence altına alan bir sigorta dalıdır. Kasko (Casco) kelimesi, Fransızca "kırılma" anlamını gelen "casse" ve "çarpişma" anlamına gelen "collision" kelimelerinin ilk hecelerinden meydana gelmiştir. Oto kasko sigortası, kapsamına giren araç cinsine göre sekiz gruba ayrılır;

- Özel Otomobiller
- Taksi Dolmuş
- Minibüs
- Otobüs
- Kamyonet, Kamyon, Tanker
- Tarımsal Traktör ve Biçerdöver
- Motosiklet ve Triportör
- Römork

### 3.10. İşveren Sorumluluk Sigortaları

Bu poliçe, işyerinde meydana gelebilecek iş kazaları sonucunda işverene terettüp edecek hukuki sorumluluk nedeniyle işverene bir hizmet akdi ile bağlı ve Sosyal Sigortalar Kanununa tabi işçiler veya bunların hak sahipleri tarafından işverenden talep edilecek ve Sosyal Sigortalar Kurumu'nun sağladığı yardımların üstündeki ve dışındaki tazminat talepleri ile yine aynı Kurum tarafından işverene karşı iş kazalarından dolayı ikame edilecek rücu davaları sonunda ödenecek tazminat miktarlarını, poliçede yazılı meblağlara kadar temin eder.

Sigortacı ayrıca bu sigorta ile ilgili olarak bir dava açılması halinde hükmolunan mahkeme masrafları ile avukatlık ücretlerini ödemekle yükümlüdür. Şu kadar ki, hükmolunan tazminat sigorta bedelini geçerse sigortacı, avukatlık ücreti dahil dava masraflarına, ancak sigorta bedeli nisbetinde iştirak eder.

### 3.11. Üçüncü Şahıs Mali Sorumluluk Sigortaları

Üçüncü şahıs mali sorumluluk sigortası, bir gider sigortası çeşididir. Mali sorumluluk sigortasında, sigortalının sorumlu olacağı bir fiil nedeniyle pasifte meydana gelecek bir artış rizikosu güvence altına alınır. Bir diğer deyişle, gerçek ya da tüzel kişi olan sigortalının, üçüncü kişilerin yaralanmasına, ölmesine ya da sağlığını kaybetmesine yol açması dolayısıyla ödemek zorunda kalacağı, önceden bilinmesi olanaklı olmayan masrafları ya da bir anlamda bu masrafları karşılamada kullanılacak olan serveti güvence altına alır. Yani mali sorumluluk üçüncü kişilerin zarar görmesinden doğar.

Böyle bir zararı veren kişi ceza hukuku bakımından, borçlar hukuku bakımından ve medeni hukuk bakımından sorumluluk altındadır. Ancak mali sorumluluk sigortası., bunlardan sadece Medeni Hukuk tarafından düzenlenen “ tazminat ödemesini” güvence altına alır. Zarar verme, bir üçüncü kişinin yaralanması, ölmesi sağlığını kaybetmesi biçiminde olabileceği gibi, sadece mallarının hasara uğraması biçiminde de olabilir. Yani mali sorumluluk sigortası, kişi hasarları ile ya da mal hasarları ile ilgili olabilir.

### 3.12. Ürün Mali Sorumluluk Sigortaları

Üreticinin kendi mahalli dışında ve poliçe süresi içinde ürettiği ürünlerin sattığı, ilave ürün sağladığı, tamir veya inşa ettiği, servis verdiği, dizayn ve test ettiği ürünlerin kusurlarından dolayı, 3. şahısların ve müşterilerinin maruz kalabileceği bedeni zararlar ile fiziksel olarak mal varlıklarına gelebilecek maddi kayıp ve zararları teminat altına alır.

## UYGULAMA FAALİYETLERİ

➤ Yangın sigortası nedir tanımlayınız.	➤ Yangın sigortaları bölümünü okuyunuz.
➤ Kaza sigortaları nedir tanımlayınız.	➤ Kaza sigortaları kısmını okuyunuz.
➤ Nakliyat sigortaları nedir tanımlayınız.	➤ Nakliyat sigortaları kısmını okuyunuz.
➤ Mühendislik sigortası nedir tanımlayınız.	➤ Mühendislik sigortaları kısmını okuyunuz.
➤ Hayat sigortası nedir tanımlayınız.	➤ Hayat sigortası kısmını okuyunuz.
➤ Ferdi kaza sigortası nedir tanımlayınız.	➤ Ferdi kaza sigortası kısmını okuyunuz.
➤ Sağlık sigortası nedir tanımlayınız.	➤ Sağlık sigortası kısmını okuyunuz.
➤ Zorunlu sigorta nedir tanımlayınız.	➤ Zorunlu sigortalar kısmını okuyunuz.
➤ Kasko poliçesi nedir tanımlayınız.	➤ Kasko poliçesi kısmını okuyunuz.
➤ İşveren sorumluluk sigortası nedir tanımlayınız.	➤ İşveren sorumluluk sigortası kısmını okuyunuz.
➤ Üçüncü şahıs mali sorumluluk sigortası nedir tanımlayınız.	➤ Üçüncü şahıs mali sorumluluk sigortaları kısmını okuyunuz.
➤ Ürün mali sorumluluk sigortası nedir tanımlayınız.	➤ Ürün mali sorumluluk sigortaları kısmını okuyunuz.

## ÖLÇME VE DEĞERLENDİRME

### A. ÖLÇME SORULARI

Aşağıdaki cümlelerde boş bırakılan yerleri uygun sözcüklerle tamamlayınız.

1. Yangın sonucu meydana gelen hasarları güvence altına alan sigorta dalına ..... sigortası denir.
2. Sigortalının bir kazaya bağlı olarak uğrayacağı bedeni ve maddi zararları veya bir kaza nedeniyle ödenilmesi gereken tazminatları karşılamak amacıyla yapılan sigortalara ..... sigortaları denir.
3. Sigortalının yaşlılık halinde kendisinin, ölümü halinde ise geride bıraktığı aile bireylerinin sıkıntıya düşmeden hayatını sürdürmesini sağlamaya yönelik bir güvence sunan sigorta dalına ..... sigortası denir.
4. Kişinin iradesi dışında ani ve dışsal bir olay ya da kaza nedeniyle ölmesi ya da daimi sakat kalması hallerinin güvence altına alan sigorta dalına ..... sigortası denir.
5. Belirli rizikolar nedeniyle motorlu kara taşıt araçlarında meydana gelecek hasarları güvence altına alan bir sigorta dalına ..... sigortaları denir.

**Cevaplarınızı cevap anahtarı ile karşılaştırınız**

### DEĞERLENDİRME

Cevaplarınızı modülün sonundaki cevap anahtarı ile karşılaştırınız. Doğru cevap sayınızı belirleyerek kendinizi değerlendiriniz. Yanlış cevap verdiğiniz ya da cevap verirken tereddüt yaşadığınız sorularla ilgili konuları faaliyete geri dönerek tekrar inceleyiniz

Tüm sorulara doğru cevap verdiyseniz diğer faaliyete geçiniz.

## B- UYGULAMALI TEST

Modül ile kazandığınız yeterliği aşağıdaki kriterlere göre değerlendiriniz.

Değerlendirme Ölçütleri	Evet	Hayır
Yangın sigortaları su baskınlarını güvence altına alır.		
Nakliyat sigortaları taşıma sırasında meydana gelecek hasarları güvence altına alır mı?		
Mühendislik sigortaları Tamirat, Makine ve Montaj olmak üzere 3 e mi ayrılır?		
İşveren sorumluluk sigortaları iş yerinde meydana gelecek kazaları da güvence altına alır mı?		
Üçüncü şahıs mali sorumluluk sigortaları üçüncü kişilerin uğradığı hasarları mı karşılar?		

## DEĞERLENDİRME

Uyguladığınız testde;

Aşağıda belirtilen ölçütlere göre kendinizi değerlendiriniz. Eğer sonuca ulaştıysanız bir sonraki uygulama faaliyetine geçebilirsiniz. Sonucu ulaşamadıysanız uygulama faaliyetini yeniden gözden geçiriniz. Adımların aksayan bölümlerini öğretmeninizle konuşunuz.

# MODÜL DEĞERLENDİRME

Bu modül sonucunda hangi bilgileri kazandığınızı, aşağıdaki soruları cevaplayarak değerlendiririz. Soruların sadece bir doğru cevabı vardır.

1. Dahili su hasarında aşağıdaki belgelerden hangisinin sigorta şirketine iletilmesi gerekmez?
  - A) Poliçe örneği
  - B) Poliçe ödeme makbuzları
  - C) Hasar talepnamesi
  - D) Polis tutanağı
2. Aracımızla kaza yapıp tutanaklar tutulduktan ve araç servise çekildikten sonra burada yapılacak ilk iş nedir?
  - A) Aracı tamire sokmak
  - B) Hasarı karşılamak için çalışmalarda bulunmak
  - C) Eksperi beklemek
  - D) Hiçbiri
3. Hırsızlık durumunda aşağıdaki belgelerden hangisinin sigorta şirketine gönderilmesi gerekmez?
  - A) Sigorta poliçesi
  - B) İtfaiye raporu
  - C) Karakol tutanakları
  - D) Çalıntı mallara ait talep yazısı
4. Uygulamada kaza branşı içinde yer alan başlıca sigorta türleri arasında aşağıdakilerden hangisi yoktur?
  - A) Motorlu araç sigortası
  - B) Oto dışı kaza sigortaları
  - C) Ferdi kaza sigortaları
  - D) Sağlık sigortaları
5. Başlıca hayat sigortaları çeşitleri arasında aşağıdakilerden hangisi yoktur?
  - A) Sağlık sigortaları
  - B) Tasarrufa bağlı hayat sigortaları
  - C) Ölüme bağlı hayat sigortaları
  - D) Grup hayat sigortaları

## UYGULAMALI TEST



<b>Değerlendirme Kriterleri</b>	<b>Evet</b>	<b>Hayır</b>
1. Evimizi su bastığını fark ettiğimizde ilk iş suyu kaynağından kesmek midir?		
2. Evimizde hırsızlık olursa yapılacak ilk iş eksper çağırma mıdır?		
3. Zarar taleplerini şirkete göndermeli miyiz?		
4. Hasar raporlarını uzmanlar mı tutar?		
5. Yangın halinde itfaiye tutanağını almalı mıyız?		
6. Trafik kazasında alkol raporu istenir mi?		
7. Ekspertiz raporları düzenlediği rapora ekspertiz mi denir?		
8. Ekspertiz raporları dışındaki kişiler de ekspertiz raporu düzenler mi?		
9. Ekspertiz raporları düzenledikleri raporu sigorta şirketine gönderir mi?		
10. Yangın sigortaları hayat hasarlarını da kapsar mı?		
11. Montaj sigortası montaj esnasındaki hasarları mı karşılar?		
12. Ferdi kaza sigortası kişinin iradesi dışındaki hasarları teminat altına alır mı?		
13. İnşaat bütün riskleri zorunlu sigorta kapsamına girer mi?		
14. İş kazalarını işveren sorumluluk sigortası mı teminat altına alır?		

# CEVAP ANAHTARLARI

## ÖĞRENME FAALİYETİ-1'İN CEVAP ANAHTARI

Sorular	Cevaplar
1-	Musluktan –Tesisat Borusundan
2-	30
3-	A
4-	D
5-	C

## ÖĞRENME FAALİYETİ-2'NİN CEVAP ANAHTARI

Sorular	Cevaplar
1-	A
2-	A

## ÖĞRENME FAALİYETİ-3'ÜN CEVAP ANAHTARI

Sorular	Cevaplar
1-	Yangın
2-	Kaza
3-	Hayat
4-	Bireysel Kaza
5-	Kasko

## MODÜL DEĞERLENDİRME'NİN CEVAP ANAHTARI

Sorular	Cevaplar
1-	D
2-	C
3-	B
4-	D
5-	A

Cevaplarımızı cevap anahtarları ile karşılaştırarak kendinizi değerlendiriniz.

## KAYNAKÇA

- Prof. Dr. GÜVEL Enver Alper, Afitap Öndaş, GÜVEL, **Sigortacılık**, Seçkin Yayınları, Ankara ,2004
- [http://www.sigortam.net/bilgi\\_merkezi/bilgi\\_merkezi.asp](http://www.sigortam.net/bilgi_merkezi/bilgi_merkezi.asp)
- <http://www.kocamansigortacilik.com.tr/gereklibelgeler.asp>
- <http://www.turkhukusitesi.com/showthread.php?t=7809>
- [http://www.yksigorta.com/urunler/ozel\\_policeler/sikca\\_sorulan\\_sorular.html#display](http://www.yksigorta.com/urunler/ozel_policeler/sikca_sorulan_sorular.html#display)
- [http://www.ankarasigorta.com.tr/ankarasigorta3/hasar\\_evraklari.asp](http://www.ankarasigorta.com.tr/ankarasigorta3/hasar_evraklari.asp)
- [http://www.yksigorta.com/urunler/otomobil/sikca\\_sorulan\\_sorular.html#display](http://www.yksigorta.com/urunler/otomobil/sikca_sorulan_sorular.html#display)
- [http://www.tarsim.org.tr/Hayvan\\_Hayat\\_Sigortasi.php](http://www.tarsim.org.tr/Hayvan_Hayat_Sigortasi.php)
- <http://www.globalhayat.com.tr/default.asp?pg=yillikhayat>
- <http://www.tsrbsb.org.tr/tsrbsb/Mevzuat/Genel+Sartlar/TARIM+%C3%9CR%C3%9CNLER%C4%B0+DOLU+S%C4%B0GORTASI.htm>
- <http://www.akbank.com/644.aspx>