

**T.C.  
MILLÎ EĞİTİM BAKANLIĞI**

# **GİYİM ÜRETİM TEKNOLOJİSİ**

## **KADIN JEAN PANTOLON KALIBI 542TGD153**

**Ankara, 2011**

- Bu modül, mesleki ve teknik eğitim okul/kurumlarında uygulanan Çerçeve Öğretim Programlarında yer alan yeterlikleri kazandırmaya yönelik olarak öğrencilere rehberlik etmek amacıyla hazırlanmış bireysel öğrenme materyalidir.
- Millî Eğitim Bakanlığınca ücretsiz olarak verilmiştir.
- **PARA İLE SATILMAZ.**

# İÇİNDEKİLER

AÇIKLAMALAR .....	iii
GİRİŞ .....	1
ÖĞRENME FAALİYETİ-1 .....	3
1. KADIN JEAN PANTOLON KALIBI .....	3
1.1. Model Analizi .....	3
1.2. Kadın Jean Pantolon Kalıbı Çizimi .....	5
UYGULAMA FAALİYETİ-1 .....	9
KONTROL LİSTESİ .....	12
UYGULAMA FAALİYETİ- 2 .....	14
KONTROL LİSTESİ .....	16
UYGULAMA FAALİYETİ- 3 .....	18
KONTROL LİSTESİ .....	19
1.3. Kadın Jean Pantolon Şablonu .....	20
UYGULAMA FAALİYETİ- 4 .....	22
KONTROL LİSTESİ .....	25
ÖĞRENME FAALİYETİ -2 .....	26
2. KADIN JEAN PANTOLON SERİ ÇİZİMİ .....	26
2.1. Kadın Jean Pantolon Seri Farkları Tablosu .....	26
2.2. Kadın Jean Pantolon Sıçrama Noktaları ve Yönleri .....	28
UYGULAMA FAALİYETİ- 1 .....	32
2.3. Kadın Jean Pantolon Sıçrama Oranları .....	34
UYGULAMA FAALİYETİ- 2 .....	38
2.4. Kadın Jean Pantolon Seri Çizimi .....	40
UYGULAMA FAALİYETİ- 3 .....	45
KONTROL LİSTESİ .....	50
ÖĞRENME FAALİYETİ-3 .....	51
3. JEAN PANTOLONDA KULLANILACAK ANA VE YARDIMCI MALZEMELER ....	51
3.1. Ana Malzeme .....	51
3.1.1. Denim Kumaşın Genel Özellikleri .....	52
3.1.2. Denim Dokumalarında Sıkça Geçen Terimler ve Anlamları .....	53
3.1.3. Denimden Mamül Ürünler için Üretim Aşamaları .....	53
3.1.4. Denimde Yıkamanın Önemi .....	54
3.2. Yardımcı Malzeme .....	55
3.2.1. Dikiş İpliği .....	55
3.2.2. Tela .....	55
3.2.3. Fermuar .....	56
3.2.4. Kot Düğmeleri, Perçinler ve Çıt Çıtlar .....	57
3.2.5. Etiket .....	57
3.3. Kadın Jean Pantolon Pastal Planı .....	59

---

UYGULAMA FAALİYETİ-1 .....	62
3.4. Kadın Jean Pantolonu İçin Ana ve Yardımcı Malzeme Hesaplamaları .....	63
3.4.1. Kadın Jean Pantolonu İçin Ana Malzeme Hesaplaması .....	63
3.4.2. Kadın Jean Pantolonu Yardımcı Malzeme Hesaplamaları .....	63
KONTROL LİSTESİ .....	65
ÖLÇME VE DEĞERLENDİRME .....	66
MODÜL DEĞERLENDİRME .....	68
CEVAP ANAHTARLARI .....	69
KAYNAKÇA .....	70

# AÇIKLAMALAR

<b>KOD</b>	<b>542TGD045</b>
<b>ALAN</b>	<b>Giyim Üretim Teknolojisi</b>
<b>DAL/MESLEK</b>	<b>Kadın Giyim Modelistliği</b>
<b>MODÜLÜN ADI</b>	<b>Kadın Jean Pantolon Kalıbı</b>
<b>MODÜLÜN TANIMI</b>	Kadın jean pantolon kalıbı hazırlama, seri çizimi yapma, ana ve yardımcı malzeme hesaplama işlemlerinin anlatıldığı öğrenme metaryelidir.
<b>SÜRE</b>	<b>40/24</b>
<b>ÖN KOŞUL</b>	“Düz Dar Etek Kalıbı ve Tişört Kalıbı” modüllerini başarmış olmak.
<b>YETERLİK</b>	Kadın jean pantolon kalıbı hazırlamak.
<b>MODÜLÜN AMACI</b>	<b>Genel Amaç</b> Uygun ortam sağlandığında föy çizimi ile tekniğe uygun kadın jean pantolon kalıbı hazırlayabileceksiniz. <b>Amaçlar</b> ➤ Föy çizimi ile tekniğe uygun kadın jean pantolon kalıbı hazırlayabileceksiniz. ➤ Kadın jean pantolon seri çizimini tekniğe uygun yapabileceksiniz. ➤ Verimlilik ilkeleri doğrultusunda kadın jean pantolonu ana ve yardımcı malzeme hesabı yapabileceksiniz.
<b>EĞİTİM ÖĞRETİM ORTAMLARI VE DONANIMLARI</b>	Kâğıt, kalem, cetvel, riga, pistole, çizim masası, model föyü, karton.
<b>ÖLÇME VE DEĞERLENDİRME</b>	Modülün içinde yer alan her öğrenme faaliyetinden sonra verilen ölçme araçları ile kendinizi değerlendireceksiniz. Modül sonunda, kazandığımız bilgi ve becerileri belirlemek amacıyla öğretmeniniz tarafından hazırlanacak ölçme aracıyla değerlendirileceksiniz.



# GİRİŞ

## Sevgili Öğrenci,

Blue jeans'in kökeninde, 15. Yüzyıl'da İtalya'nın Cenova ve Fransa'nın Nîmes kentinde üretilen denim kumaş yatar. "Serge de Nîmes" olarak anılan bu pamuklu kumaş yüzyıllar boyunca kullanımda olmuş, kendi içinde evrim geçirmiş, denim adını almış ve Hindistan'da yetişen indigofora bitkisinden elde edilen indigo boyasıyla birleşerek blue jeans efsanesini yaratmıştır.

1850 yılında Levi Strauss'un Kaliforniya'lı madenciler için kahverengi kanvastan ilk jeni yapması ve 1890 larda da "501 indigo" adı altında jeni üretmesi blue jeanin başlangıcı olarak kabul edilmiştir.

Jean efsanesi yıllar itibariyle değerini arttırmış ve günlük yaşamın vazgeçilmez bir spor giyim tarzı olmayı başarmıştır. Jean özellikle genç kuşağın öncelikli giyim tarzı olmuştur. Bununla beraber tekstil sektöründe de jean üretimi günden güne artmış ve ithalat-ihracatı içeren büyük bir pazar haline gelmiştir.

Bu modül ile verilen bilgiler sektörle işbirliği içinde hazırlanmıştır. Alacağınız bu modül eğitimi ile kadın jean pantolon kalıbı çizimi becerisi geliştirerek, sektörde bu alanda faaliyet gösteren firmalarda rahatlıkla görev alabilirsiniz.





# ÖĞRENME FAALİYETİ-1

## AMAÇ

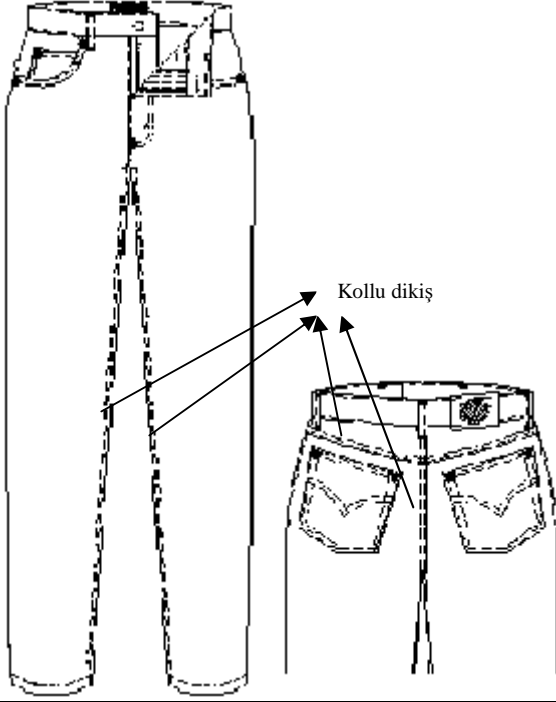
Bu faaliyette kazandırılacak bilgi ve beceriler doğrultusunda, uygun ortam sağlandığında föy çizimi ile tekniğe uygun kadın jean pantolon kalıbı hazırlayabileceksiniz.

## 1. KADIN JEAN PANTOLON KALIBI

### 1.1. Model Analizi

Model analizi teknik çizimleri, işlem ilgili detayları ve teknik bilgilerin tanımlanmasını, ürünün parça listesini, malzeme örneklerini, beden çizelgelerini, ölçü tablolarını kapsamaktadır.

Bu modül de kalıp çizimi esas alınan kadın jean pantolonun model analizi aşağıda verilmiştir. Model analizinde ölçü tablosu ayrı olarak çalışılmıştır

MODEL ANALİZİ									
	<b>BEDEN NO:</b> 28-30-32-34-36-38-40								
<b>ÜRÜN:</b> Kadın Jean Pantolonu	<b>TARİH:</b>								
GRAFİK ÇİZİMİ	MODEL ANALİZİ								
	<ul style="list-style-type: none"> <li>➤ Önde iki cep ve bir kibrit cebi, arkada iki applike cep. Arka cepte süs dikişi</li> <li>➤ Önden patletli fermuar</li> <li>➤ Arkada conta</li> <li>➤ Beli kemerli önde iki, arkada üç köprü</li> <li>➤ Ön cepler ve arka cep köşelerinde rivet</li> </ul> <p><b>Dikişler</b></p> <ul style="list-style-type: none"> <li>➤ Dikiş boyu 1 cm'de 3 batış</li> <li>➤ Çima: Kemer, yan dikiş</li> <li>➤ Gaze: Ön cep ağzı, ön ağ</li> <li>➤ Çift iğne: Kibrit cep çevresi, ön ağ</li> <li>➤ Kollu dikiş: Conta, arka ağ, iç boy</li> </ul>								
PARÇA LİSTESİ	MALZEME ÖRNEKLERİ								
<p><b><u>Kumas</u></b>  Ön pantolon=2 adet  Ön cep karşılığı =2 adet  Ön kibrit cep = 1 adet  Patlet-1 = 1 adet  Patlet-2 = 1 adet  Arka pantolon = 2 adet  Conta = 2 adet  Arka cep = 2 adet</p>	<p><b><u>Astar</u></b>  Cep torbası-1= 2 adet  Cep torbası-2= 2 adet</p>								
	<table border="1"> <tr> <td><b>Kumaş örneği</b></td> <td><b>Düğme örneği</b></td> </tr> <tr> <td><b>Cep astarı örneği</b></td> <td><b>Rivet örneği</b></td> </tr> <tr> <td><b>İplik örneği</b></td> <td><b>Yıkama talimatı örneği</b></td> </tr> <tr> <td><b>Fermuar örneği</b></td> <td><b>Firma-beden etiketi örneği</b></td> </tr> </table>	<b>Kumaş örneği</b>	<b>Düğme örneği</b>	<b>Cep astarı örneği</b>	<b>Rivet örneği</b>	<b>İplik örneği</b>	<b>Yıkama talimatı örneği</b>	<b>Fermuar örneği</b>	<b>Firma-beden etiketi örneği</b>
<b>Kumaş örneği</b>	<b>Düğme örneği</b>								
<b>Cep astarı örneği</b>	<b>Rivet örneği</b>								
<b>İplik örneği</b>	<b>Yıkama talimatı örneği</b>								
<b>Fermuar örneği</b>	<b>Firma-beden etiketi örneği</b>								

## 1.2. Kadın Jean Pantolon Kalıbı Çizimi

Jean pantolon üretiminde kullanılan denim kumaş ve üretim sonrası yapılan yıkamalar sebebiyle iki ayrı tablo kullanılır. Üretim sonrası yapılan yıkamalar sonrasında kumaşa çekmemezlik özelliği (nadir durumlarda çekmemezlik özelliği verilmektedir) verilmediyse ölçülerde değişimler meydana gelmektedir.

Bunun önüne geçilebilmesi için kalıp uygulama aşamasına geçilmeden önce 1/1 m ebatlarında kumaşa yıkama testi yapılarak çekme miktarı belirlenmelidir. Belirlenen çekme miktarı % olarak ifade edilir. Örn: 1 metre boyunda ve 1m eninde kumaş enden 4 cm ve boydan 4 cm çekiyor ise; en çekme payı % 4 (-4), boy çekme payı %4 (-4) olarak ifade edilir. Belirlenen bu çekme paylarının kalıplara yansıtılması gerekmektedir.

Örn:

28 beden bel ölçüsü=36

Çekme payı=%4 en ve %4 boy olduğunda yandaki örnekte olduğu gibi hesaplanır.

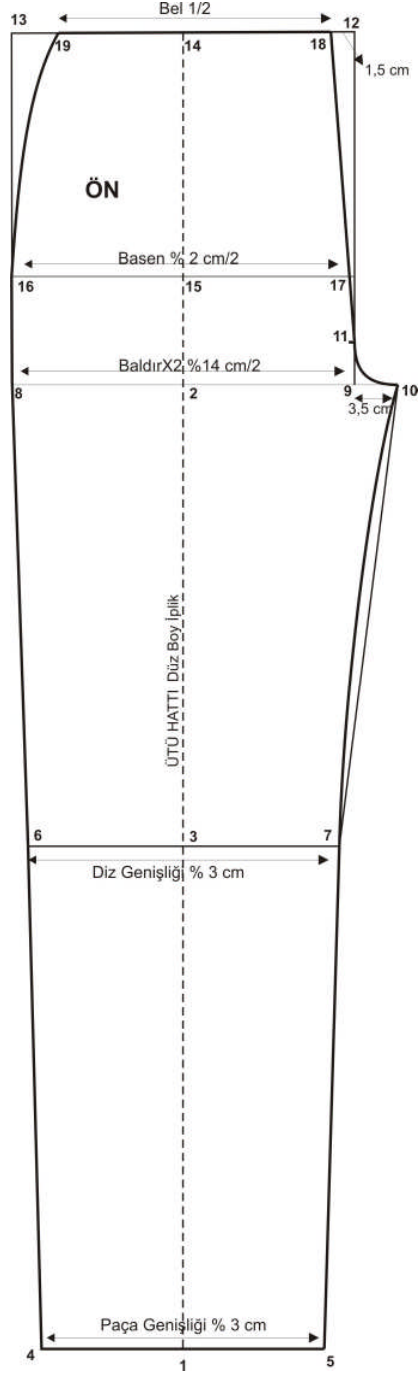
$$36+36 \times \frac{4}{100} = 37,4$$

Yıkama öncesi ölçü tablosu çekme payları ilave edilmiş ölçü tablosudur. Yıkama sonrası ölçü tablosu ise, yıkaması da yapılmış bitmiş ürünün ölçülerini verir.

KADIN JEAN PANTOLON <u>YIKAMA ÖNCESİ</u> ÖLÇÜ TABLOSU							
<b>FİRMA ADI:</b>	<b>BEDEN NO:</b> 28-30-32-34-36-38-40			<b>İŞ NO:</b>			
				<b>SAYFA NO:</b>			
<b>ÜRÜN:</b> Kadın Jean Pantolon	<b>TARİH:</b>			<b>SEZON:</b>			
<b>BEDENLER</b>	<b>28</b>	<b>30</b>	<b>32</b>	<b>34</b>	<b>36</b>	<b>38</b>	<b>40</b>
<b>**YIKAMA ÖNCESİ**</b>	EN= -4 BOY= -4						
<b>BEL</b>	37,4	39,5	42,6	45,2	47,8	50,4	53
<b>BASEN (KALÇA 20 cm'de)</b>	50,4	53	55,6	58,2	60,8	63,4	66
<b>BALDIR</b>	31,5	32,7	34	35,4	36,7	38	39,3
<b>DİZ GENİŞLİĞİ</b>	24,9	25,6	26,3	27	27,7	28,4	29,2
<b>PAÇA GENİŞLİĞİ</b>	23,5	24	24,5	25	25,5	26	26,5
<b>ÖN AĞ</b>	29,7	30,2	30,7	31,2	31,7	32,2	32,8
<b>ARKA AĞ</b>	40,1	40,6	41,1	41,6	42,1	42,6	43,1
<b>İÇ BOY</b>	79,5	79,5	79,5	79,5	79,5	79,5	79,5
<b>AĞDAN DİZ ÖLÇÜM YERİ</b>	38	38	38	38	38	38	38
<b>KEMER</b>	4,2	4,2	4,2	4,2	4,2	4,2	4,2
<b>KÖPRÜ</b>	1,2	1,2	1,2	1,2	1,2	1,2	1,2

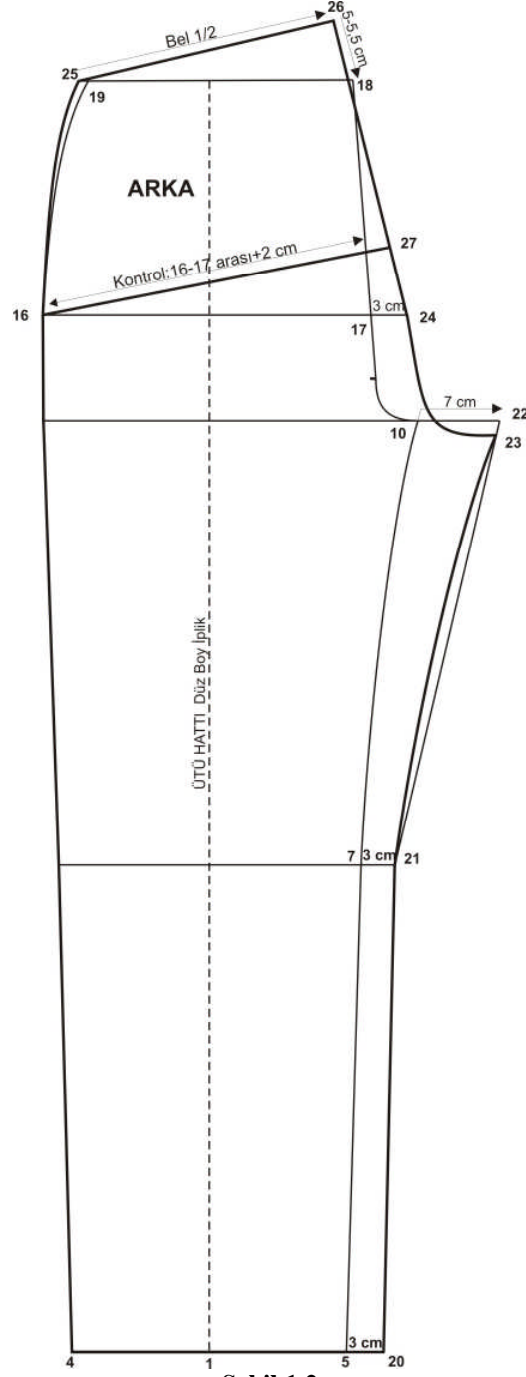
<b>KADIN JEAN PANTOLON <u>YIKAMA SONRASI</u> ÖLÇÜ TABLOSU</b>							
<b>FİRMA ADI:</b>	<b>BEDEN NO:</b> 28-30-32-34-36-38-40			<b>İŞ NO:</b>			
				<b>SAYFA NO:</b>			
<b>ÜRÜN:</b>	<b>TARİH:</b>			<b>SEZON:</b>			
<b>BEDENLER</b>	<b>28</b>	<b>30</b>	<b>32</b>	<b>34</b>	<b>36</b>	<b>38</b>	<b>40</b>
<b>**YIKAMA SONRASI**</b>							
<b>BEL</b>	36	38	41	43,5	46	48,5	51
<b>BASEN (KALÇA 20 cm'de)</b>	48,5	51	53,5	56	58,5	61	63,5
<b>BALDIR</b>	30,25	31,5	32,75	34	35,25	36,5	37,75
<b>DİZ GENİŞLİĞİ</b>	23,9	24,6	25,3	26	26,7	27,4	28,1
<b>PAÇA GENİŞLİĞİ</b>	22,5	23	23,5	24	24,5	25	25,5
<b>ÖN AĞ</b>	28,5	29	29,5	30	30,5	31	31,5
<b>ARKA AĞ</b>	38,5	39	39,5	40	40,5	41	41,5
<b>İÇ BOY</b>	76,5	76,5	76,5	76,5	76,5	76,5	76,5
<b>AĞDAN DİZ ÖLÇÜM YERİ</b>	36,5	36,5	36,5	36,5	36,5	36,5	36,5
<b>KEMER</b>	4	4	4	4	4	4	4
<b>KÖPRÜ</b>	1,2	1,2	1,2	1,2	1,2	1,2	1,2

**KADIN JEAN PANTOLON KALIBI ÇİZİMİ**  
**Ön Pantolon-34 Beden**



**Şekil 1.1**

**KADIN JEAN PANTOLON KALIBI ÇİZİMİ**  
**Arka Pantolon-34 Beden**



Şekil 1.2

## UYGULAMA FAALİYETİ-1

### Kadın Jean Pantolon Kalıbı Çizimi

İşlem Basamakları Ön Pantolon	Öneriler
<ul style="list-style-type: none"><li>➤ Sayfanızı ortadan ikiye bölen bir çizgi çiziniz (ütü çizgisi). Bu çizginin alt kısmında bir nokta belirleyiniz (1) sağa sola dik açıyla çiziniz (paça çizgisi).</li><li>➤ 1 noktasından yukarı iç boy ölçüsünü işaretleyiniz (2). 2 noktasını dik açı ile sağa-sola çiziniz (baldır çizgisi).</li><li>➤ 2 noktasından çizgi üzerinden aşağı doğru diz yeri ölçüsünü işaretleyiniz(3). 3 noktasını dik açı ile sağa-sola çiziniz (diz yeri).</li><li>➤ Ölçü tablosunda ½ paça genişliği kullanıldığı için tüm paça genişliğinden 3 çıkararak ½ sini bulunuz. Bu ölçüleri 1 noktasının sağına ve soluna işaretleyiniz.4-5 noktalarını bulunuz.</li><li>➤ Ölçü tablosunda diz genişliği ½ kullanıldığı için tüm diz genişliği ölçüsünden 3cm çıkararak ½ sini bulunuz.3 noktasının sağına ve soluna işaretleyerek 6-7 noktalarını bulunuz.</li><li>➤ Baldır ölçüsünün de ½ si kullanıldığı için tüm baldır ölçüsünden 14 çıkararak ½ sini bulunuz. Bu ölçüleri 2 noktasının sağına ve soluna paylaşırınız.8-9 noktalarını bulunuz. 8 ve 9 noktalarını yukarıya doğru baldır çizgisine dik açı yaparak uzatınız.</li><li>➤ 9 noktasından sağa doğru çizgiyi bir miktar uzatınız. Çizgi üzerinde 9 noktasından itibaren 3,5 cm (ön ağ payı) işaretleyiniz (10).</li><li>➤ 4-6-8 noktalarını cetvelle birleştiriniz.</li><li>➤ Baldır çizgisine 8 noktasından geçecek şekilde dik uygulayınız. Yukarıya doğru uzatınız.</li><li>➤ 5-7-10 noktalarını cetvelle birleştiriniz.</li></ul>	<ul style="list-style-type: none"><li>➤ Önlüğünüzü giyiniz.</li><li>➤ Kalıp çizimi araç ve gereçlerinizin eksiksiz olmasına dikkat ediniz.</li><li>➤ Çizim kaleminizin ince uçlu olmasına dikkat ediniz. Çizimde netlik önemlidir.</li><li>➤ Paça genişliğinden çıkartılan 3 cm arka pantolon paçasına ilave ediniz.</li><li>➤ Diz genişliğinden çıkartılan 3 cm arka pantolon dizine ilave ediniz.</li><li>➤ Baldırdan çıkartılan 14 cm'nin 3,5 cm'sini ön ağda, 7 cm'sini de arka ağda kullanınız.</li><li>➤ Ön ağ ölçüsünü işaretlerken ağ oyuntusunun şekline dikkat ediniz.</li></ul>

<ul style="list-style-type: none"> <li>➤ <b>9</b> noktasından yukarı 9-10 arasını ölçüp aynı ölçüyü işaretleyiniz(<b>11</b>). <b>10-11</b> arasını ön ağ oyuntusu olarak birleştirerek çiziniz.</li> <li>➤ <b>10</b> noktasından başlayarak ön ağ oyuntusundan şekline göre 9 noktasından yukarı uzanan çizgi üzerinde ön ağ ölçüsünü işaretleyiniz (<b>12</b>).</li> <li>➤ <b>12</b> noktasını dik açı yaparak <b>8</b> noktasından yapılmış dik çizgi ile kesiştirerek çiziniz (<b>13</b>) (bel çizgisi).</li> <li>➤ Bel çizgisi ile ütü hattının kesiştiği nokta (<b>14</b>). <b>14</b> noktasından aşağı kalça düşüklüğü 20 cm'yi işaretleyiniz (<b>15</b>).</li> <li>➤ <b>15</b> noktasının sağına ve soluna basen-2 /2 yi eşit paylaşarak işaretleyiniz (<b>16</b> ve <b>17</b> noktaları).</li> <li>➤ Bel çizgisi üzerinden <b>12</b> noktasından itibaren sola doğru 1,5 cm işaretleyiniz (<b>18</b>).</li> <li>➤ <b>18</b> noktasından itibaren bel çizgisi üzerinden sola doğru bell/2'yi işaretleyiniz (<b>19</b>).</li> <li>➤ <b>19-16</b> noktaları arasını kalça kavisini vererek birleştiriniz.</li> <li>➤ <b>18-17-11-10</b> noktaları arasını ön ağ oyuntusu olarak birleştiriniz.</li> <li>➤ <b>19-10-7</b> noktaları arasını ölçüp ½'sini bulunuz. ½ noktasına 0,5 cm dik açı yapınız. <b>10-7</b> ve 0,5 cm dik açı yaptığımız noktalar arasını hafif bir kavisle çiziniz.</li> </ul> <p><b>Arka Pantolon</b></p> <ul style="list-style-type: none"> <li>➤ Ön çizimi tekrarlayınız.</li> <li>➤ Paça çizgisini <b>5</b> noktasından itibaren sağa doğru 3 cm uzatınız (<b>20</b>).</li> <li>➤ Diz çizgisini <b>7</b> noktasından itibaren sağa doğru 3 cm uzatınız (<b>21</b>).</li> <li>➤ Baldır çizgisini <b>10</b> noktasından itibaren sağa doğru 7 cm uzatınız (<b>22</b>).</li> <li>➤ <b>20-21-22</b> noktaları arasını cetvelle birleştiriniz.</li> <li>➤ <b>10</b> noktası ile <b>7</b> noktaları arasını ölçüp 0,5 cm çıkartarak <b>21</b> noktasından yukarı</li> </ul>	<ul style="list-style-type: none"> <li>➤ Bel çizgisi üzerinden girilecek miktarı modelinizin özelliğine göre 0,5 ile 2 cm arasında verebilirsiniz.</li> <li>➤ Modelinizin özelliğine göre iç boy çizgisi üzerindeki düzeltmeyi uygulamayabilirsiniz.</li> <li>➤ Ön pantolonda paça çizgisinden çıkartılan miktar kadar ilave yapınız.</li> <li>➤ Ön pantolonda diz çizgisinden çıkartılan miktar kadar ilave yapınız.</li> </ul>
--	--



<p>işaretleyiniz (23).</p> <ul style="list-style-type: none"><li>➤ <b>23-21</b> noktaları arasını ölçüp <math>\frac{1}{2}</math>'sini bulunuz. <math>\frac{1}{2}</math> noktasına dik açı ile 0,5 cm işaretleyiniz.<b>21-23</b> arasını işaretlediğiniz 0,5 cm noktasından da geçecek şekilde kavisli olarak birleştiriniz.</li><li>➤ <b>17</b> noktasını aynı paralellikte sağa doğru bir miktar uzatınız. Çizgi üzerinde <b>17</b> noktasından itibaren 2,5-3 cm işaretleyiniz (24).</li><li>➤ Bel çizgisini <b>19</b> noktasından itibaren sola doğru bir miktar uzatınız. Çizgi üzerinde <b>19</b> noktasından itibaren sola doğru 1 cm işaretleyiniz (25).</li><li>➤ <b>25-16</b> noktalarını kalça kavisi olarak çiziniz.</li><li>➤ Pergelinizi bel <math>\frac{1}{2}</math> kadar açınız. Merkez <b>25</b> noktası olmak üzere bel çizgisini kesecek bir yay çiziniz.</li><li>➤ Yay üzerinde bel çizgisinden itibaren yukarı doğru 5-5,5 cm işaretleyiniz (26).</li><li>➤ <b>25-26</b> noktaları arasını cetvelle düz olarak birleştiriniz.</li><li>➤ <b>26-24</b> noktaları arasını cetvelle düz, <b>24-23</b> arasını kavisli olarak birleştiriniz. Arka ağ ölçüsünü tutup tutmadığını kontrol ediniz. Eğer tutmuyorsa belden yukarı işaretlenecek miktarı arttırabilirsiniz.</li><li>➤ <b>26</b> noktasından aşağı 20 cm kalça düşüklüğünü işaretleyiniz (27). <b>27</b> ve <b>16</b> noktalarını kontrol çizgisi olarak birleştiriniz. Çizginin <b>16-17</b> arası+2cm ölçüsüne uyup uymadığını kontrol ediniz.</li></ul>	<ul style="list-style-type: none"><li>➤ 26 ve 24 noktalarını birleştirirken 26 noktasında dik açı oluşmasına dikkat ediniz.</li><li>➤ Kontrol işlemi sonucunda ölçüde bir uyumsuzluk varsa düzeltiniz.</li></ul>
--	--

## KONTROL LİSTESİ

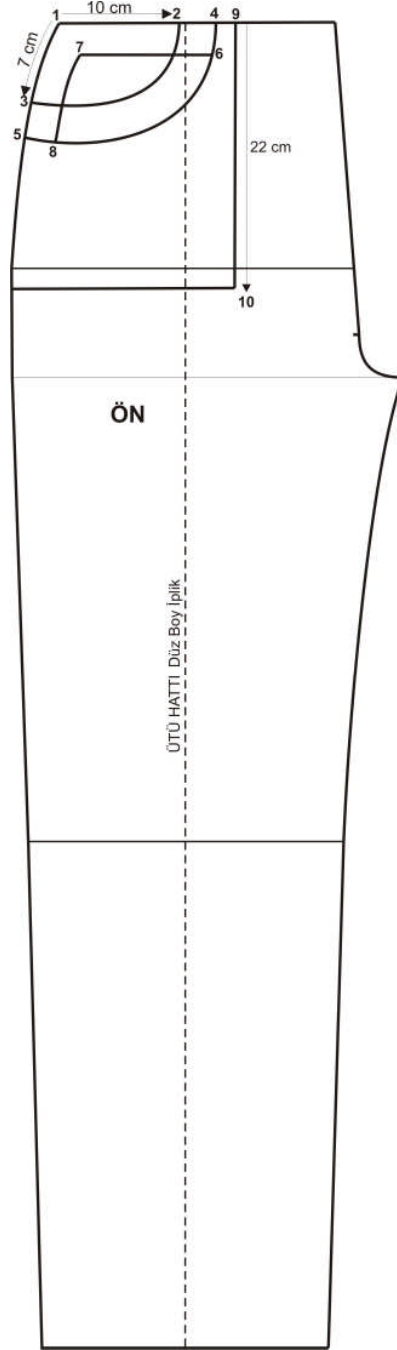
Uygulama faaliyetlerinde yapmış olduğunuz çalışmalarını kendiniz değerlendiriniz ya da arkadaşınızla değiştirerek değerlendiriniz.

DEĞERLENDİRME KRİTERLERİ		Evet	Hayır
	<b>Ön Pantolon</b>		
1	İş önlüğünü giyip, gerekli güvenlik önlemlerini aldınız?		
2	Kalıp malzemelerinizi eksiksiz bir şekilde hazırladınız mı?		
3	Kalibınız için D.B.İ. işareti oluşturup iç boy ölçüsünü işaretleyebildiniz mi?		
4	Diz yeri ölçüsünü işaretleyebildiniz mi?		
5	Paça genişliği ölçüsünü çizime uygun bir şekilde işaretleyebildiniz mi?		
6	Diz genişliği ölçüsünü çizime uygun bir şekilde işaretleyebildiniz mi?		
7	Baldır ve kalça ölçüsünü çizime uygun bir şekilde işaretleyebildiniz mi?		
8	Ön ağ ölçüsünü doğru işaretleyebildiniz mi?		
9	Bel ölçüsünü doğru işaretleyebildiniz mi?		
10	Yan dikişi örnek çizime uygun bir şekilde çizdiniz mi?		
11	İç boyu örnek çizime uygun bir şekilde çizdiniz mi?		
12	Ön ağı örnek çizime uygun bir şekilde çizdiniz mi?		
	<b>Arka Pantolon</b>		
13	Ön pantolon çizimini tekrarladınız mı?		
14	Paça, diz, baldır çizgilerini örnek çizime uygun bir şekilde uzatarak çizdiniz mi?		
15	Arka ağı örnek çizime uygun bir şekilde çizdiniz mi?		
16	Beli örnek çizime uygun bir şekilde çizdiniz mi?		
17	Yan dikişi örnek çizime uygun bir şekilde çizdiniz mi?		
18	İç boyu örnek çizime uygun bir şekilde çizdiniz mi?		
19	Kalça için örnek çizimde de görüldüğü gibi kontrol işlemini gerçekleştirdiniz mi?		
	<b>TOPLAM</b>		

### DEĞERLENDİRME

Yapmış olduğunuz faaliyetleri kontrol listesi Uygulama Faaliyeti I'den kontrol ederek eksikleriniz varsa faaliyete geri dönünüz. Eksiğiniz yoksa sonraki faaliyete geçiniz.

**KADIN JEAN PANTOLON KALIBI ÇİZİMİ**  
**Ön Cep Çizimi-34 Beden**



Şekil 1.3

## UYGULAMA FAALİYETİ- 2

### Kadın Jean Pantolon Kalıbı Çizimi

İşlem Basamakları	Öneriler
<b>Ön Cep Çizimi</b> <ul style="list-style-type: none"><li>➤ Ön pantolon kalıbının kopyasını alınız. Yan dikiş ve bel kesişim noktası (1).</li><li>➤ 1 noktasından sağa doğru bel çizgisi üzerinde 10 cm işaretleyiniz (2).</li><li>➤ 1 noktasından aşağı doğru yan dikiş çizgisi üzerinde 7 cm işaretleyiniz (3).</li><li>➤ 2 noktasından sağa doğru bel çizgisi üzerinde 3 cm işaretleyiniz (4).</li><li>➤ 3 noktasından aşağı doğru yan dikiş çizgisi üzerinde 3 cm işaretleyiniz (5).</li><li>➤ 2 noktasından 1-2 cm'lik açı yaparak 2 ve 3 noktalarını cep kavisini olarak çiziniz.</li><li>➤ 5 noktasından 1-2 cm'lik dik açı yaparak 5 ve 4 noktalarını cep kavisine paralel olarak çiziniz.(1-5-4 noktalarından oluşan parça cep karşılığı)</li><li>➤ Belden aşağı doğru yan dikişe yakın bir noktadan 2,5 cm işaretleyiniz. Bu noktayı bele paralel olarak cep karşılığı çizgisine kadar uzatınız (cep karşılığı ile kesiştiği nokta 6).</li><li>➤ 6 numaralı çizgiyi kesecek şekilde yan dikişten sağa doğru 2 cm işaretleyiniz (7). 7 noktasını yan dikişe paralel cep karşılığı çizgisine kadar uzatarak kavisli çiziniz (6-7-8 noktalarından oluşan parça kibrit cep)</li><li>➤ 4 noktasından sağa doğru 1,5 cm işaretleyiniz (9). 9 noktasını bel çizgisine dik açı yaparak 22 cm uzatınız (10).</li><li>➤ 10 noktasına sola doğru dik açı yaparak yan dikişe kadar çiziniz(yan dikişle kesiştiği nokta 11) (1-11-10-9 noktalarından oluşan parça cep</li></ul>	<ul style="list-style-type: none"><li>➤ Önlüğünüzü giyiniz.</li><li>➤ Kalıp çizimi araç ve gereçlerinizin eksiksiz olmasına dikkat ediniz.</li><li>➤ Çizim kaleminizin ince uçlu olmasına dikkat ediniz. Çizimde netlik önemlidir.</li><li>➤ Cep ölçülerini modelinize göre değiştirebilirsiniz.</li><li>➤ Kibrit cebi cep karşılığı üzerinde ayrı bir cep olarak da çalışabilirsiniz.</li><li>➤ Cep torbası-1 ve cep torbası-2'yi dikişsiz bütün olarak da çizebilirsiniz.</li></ul>

---

torbası-1 ve <b>3-2-9-10-11</b> noktalarından oluşan parça cep torbası-2) ➤ Ön pantolon kalıbında kalıbında 1-3-2 noktalarından oluşan parça kesilerek atılacaktır.	
--	--

## KONTROL LİSTESİ

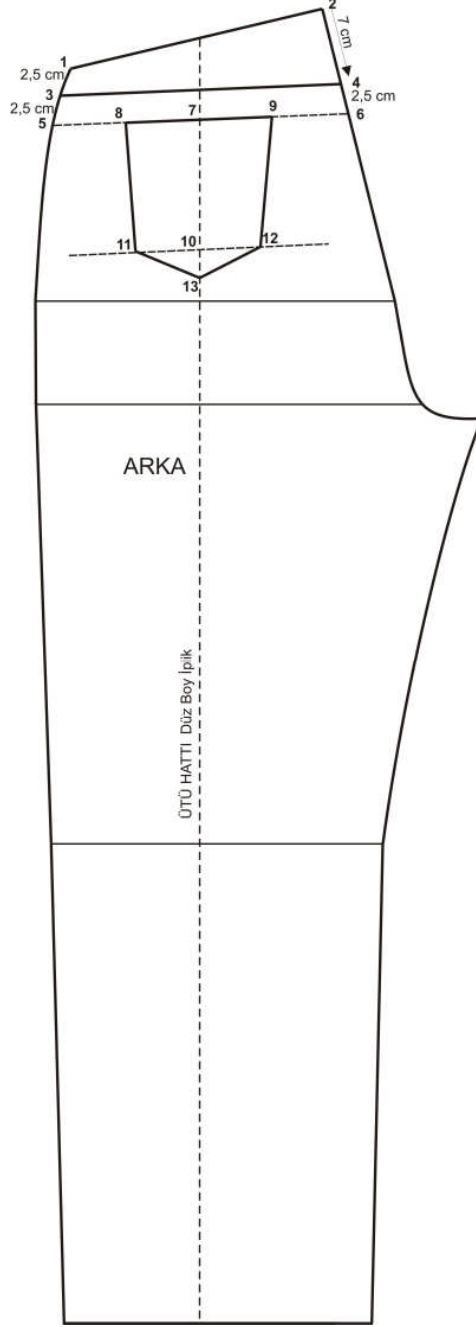
Uygulama faaliyetlerinde yapmış olduğunuz çalışmalarını kendiniz ya da arkadaşınızla değiştirerek değerlendiriniz.

	DEĞERLENDİRME KRİTERLERİ	Evet	Hayır
	<b>Ön Cep Çizimleri</b>		
1	İş önlüğünü giyip, gerekli güvenlik önlemlerini aldınız mı??		
2	Kalıp malzemelerinizi eksiksiz bir şekilde hazırladınız mı?		
3	Ön pantolon bel çizgisi üzerinde pantolon cebi ölçüsünü işaretlediniz mi?		
4	Ön pantolon yan dikiş çizgisi üzerinde pantolon cebi ölçüsünü işaretlediniz mi?		
5	Ön pantolon yan cebini çizdiniz mi?		
6	Ön pantolon kibirt cebini örnek çizime uygun çizdiniz mi?		
7	Ön pantolon cep karşılığını örnek çizime uygun çizdiniz mi?		
8	Ön pantolon cep torbasını örnek çizime uygun çizdiniz mi?		
	<b>TOPLAM</b>		

### DEĞERLENDİRME

Yapmış olduğunuz faaliyetleri kontrol listesi Uygulama Faaliyeti I'den kontrol ediniz. Eksikleriniz varsa faaliyete geri dönünüz. Eksiğiniz yoksa sonraki faaliyete geçiniz.

**KADIN JEAN PANTOLON KALIBI ÇİZİMİ**  
**Arka Cep-Conta Çizimi-34 Beden**



**Şekil 1.4**

## Kadın Jean Pantolon Kalıbı Çizimi

### UYGULAMA FAALİYETİ- 3

İşlem Basamakları	Öneriler
<p><b>ARKA CEP VE CONTA ÇİZİMİ</b></p> <ul style="list-style-type: none"><li>➤ Arka pantolon kalıbının kopyesini alınız. Yan dikiş bel kesişim noktası (1), bel arka ağ kesişim noktası (2)</li><li>➤ 1 noktasından aşağı 2,5 cm işaretleyiniz (3).</li><li>➤ 2 noktasından aşağı 7 cm işaretleyiniz (4). 3 ve 4 noktalarını conta çizgisi olarak birleştiriniz.</li><li>➤ Conta çizgisinden aşağı 2,5 cm inerek conta çizgisine paralel bir çizgi oluşturunuz.</li><li>➤ Çizdiğiniz yardımcı çizginin boyunu ölçüp ½'sini bulup işaretleyiniz (7).</li><li>➤ 7 noktasının sağına ve soluna cep ağzı genişliği 13 cm'yi eşit olarak paylaşınız (8-9 noktaları).</li><li>➤ 7 noktasından yardımcı çizgiye dik açı yaparak aşağı doğru çiziniz. Çizgi üzerinde 7 noktasından itibaren 11,5 cm işaretleyiniz (10). 10 noktasına dik açı yaparak.</li><li>➤ 10 noktasına dik açı yaparak sağa-sola doğru çiziniz. Çizgi üzerinde 10 noktasının sağına ve soluna 5,5 cm işaretleyiniz (11-12 noktaları).</li><li>➤ 10 noktasından aşağı inen çizgi üzerinde 2,5 cm işaretleyiniz (13).</li><li>➤ 8-11-13-12-9 noktalarını cep olarak birleştiriniz.</li><li>➤ 1-2-3-4 noktalarından oluşan parça conta'dır. Jean pantolon arka kalıbından kesilerek ayrılır.</li></ul>	<p>Cep ölçülerini modelinize ve beden numarasına göre değiştirebilirsiniz</p>



## KONTROL LİSTESİ

Uygulama faaliyetlerinde yapmış olduğunuz çalışmaları kendiniz değerlendiriniz ya da arkadaşınızla değiştirerek değerlendiriniz.

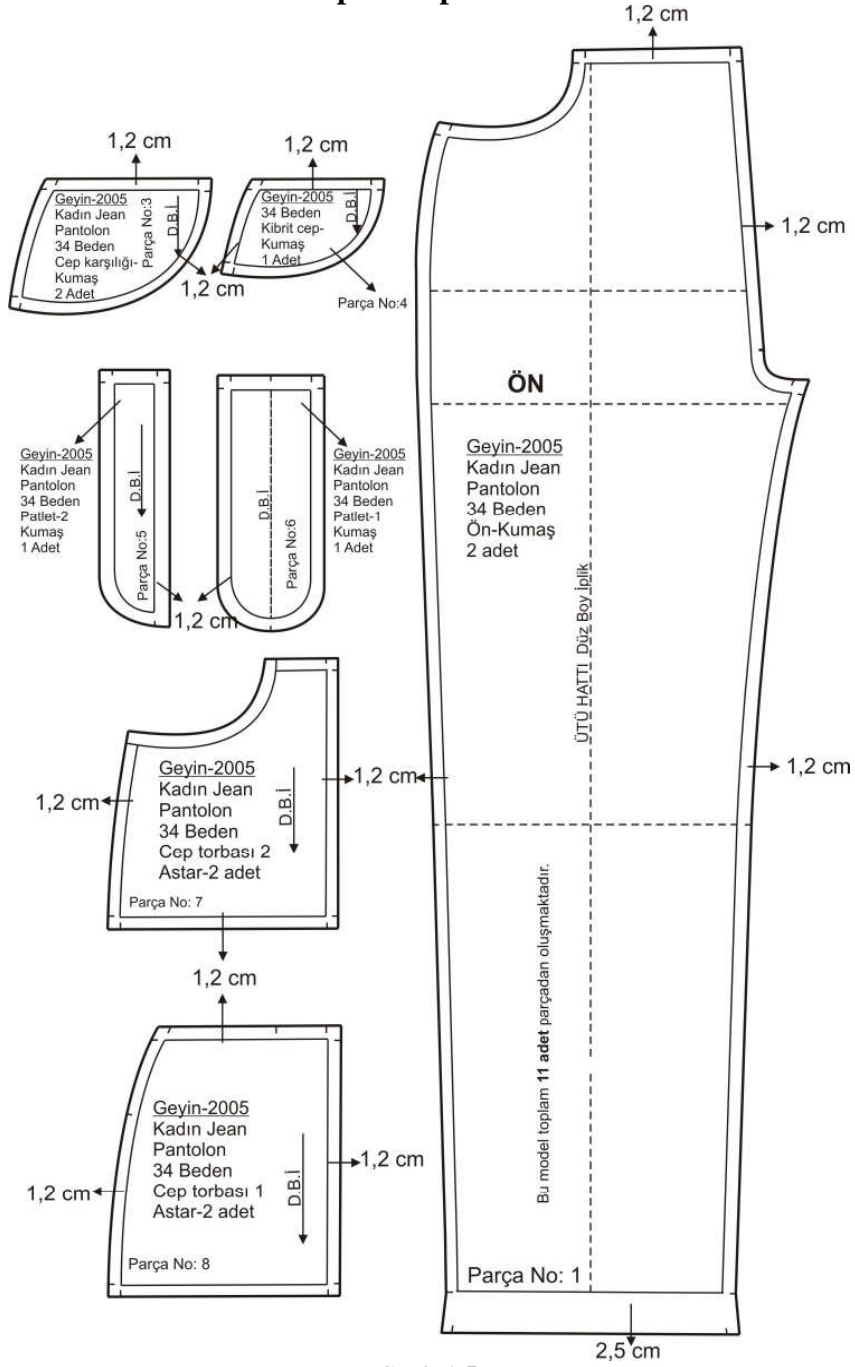
DEĞERLENDİRME KRİTERLERİ	Evet	Hayır
<b>Arka Cep-Conta Çizimleri</b>		
İş önlüğünü giyip, gerekli güvenlik önlemlerini aldınız mı?		
Kalıp malzemelerinizi eksiksiz bir şekilde hazırladınız mı?		
Arka pantolon yan dikiş ve ağ çizgisi üzerinde conta ölçüsünü işaretlediniz mi?		
Arka pantolon conta çizimini örnek çizime uygun çizdiniz mi?		
Arka pantolon cebini conta çizgisine paralel örnek çizime uygun çizdiniz mi?		
<b>TOPLAM</b>		

### DEĞERLENDİRME

Yapmış olduğunuz faaliyetleri kontrol listesi Uygulama Faaliyeti I'den kontrol ediniz. Eksikleriniz varsa faaliyete geri dönünüz. Eksiğiniz yoksa sonraki faaliyete geçiniz.

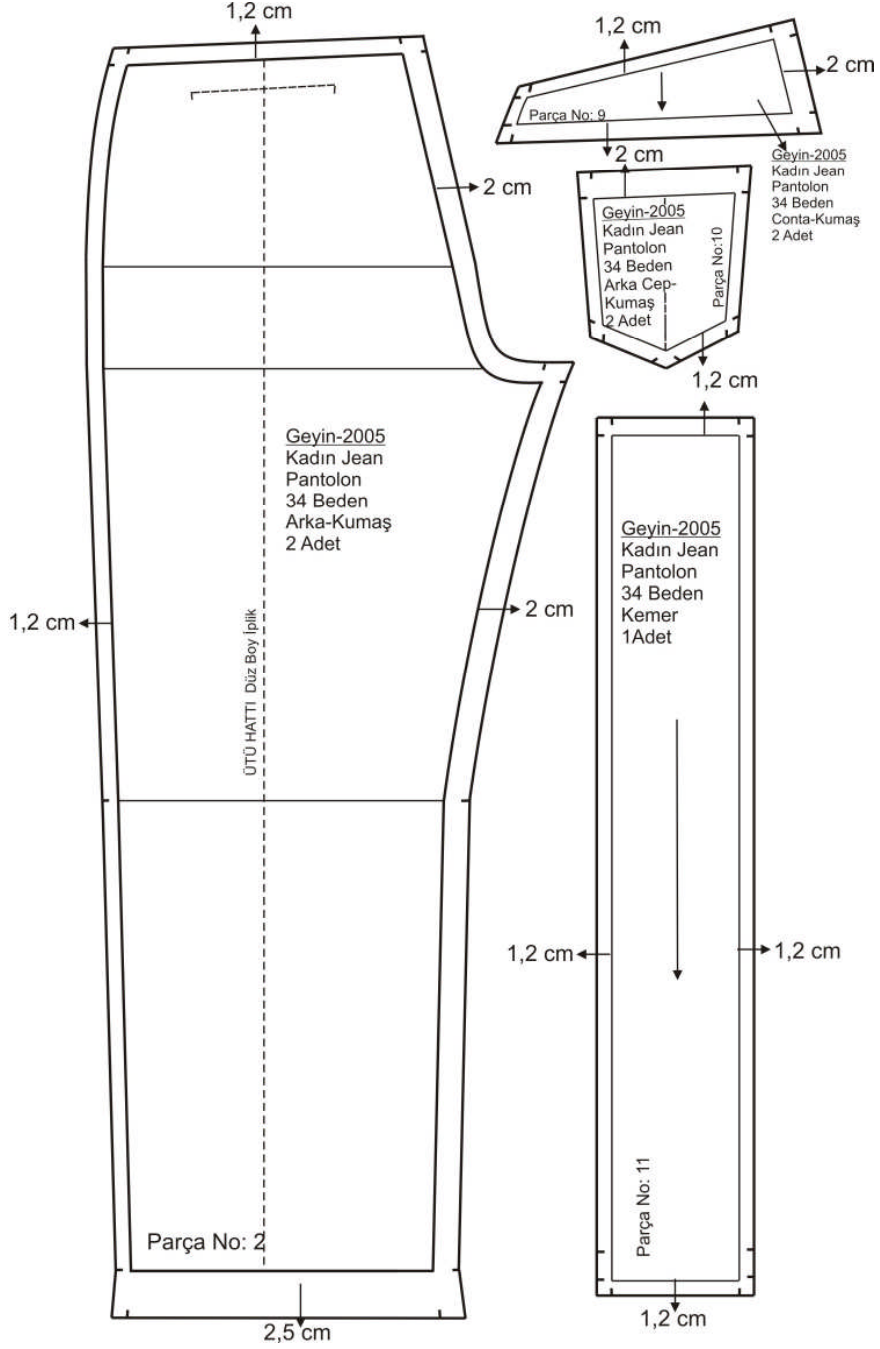
### 1.3. Kadın Jean Pantolon Şablonu

#### KADIN JEAN PANTOLON ŞABLON ÇİZİMİ Ön-Ön Cepler-Cep Torbası-Patlet



Şekil 1.5

## KADIN JEAN PANTOLON ŞABLON ÇİZİMİ Arka-Arka Cep-Conta-Kemer



Şekil 1.6

## UYGULAMA FAALİYETİ- 4

### Kadın Jean Pantolon Şablonu

İşlem Basamakları	Öneriler
<p>➤ Kadın jean pantolon için hazırladığınız kalıpların kopyesini alınız.</p> <p><b>Ön</b></p> <p>➤ Aldığınız ön pantolon kopyesinden cep kısmını keserek atınız.</p> <p>➤ Ön pantolon yan dikiş, cep ağzı, bel, ağ, iç yan boy dikiş paylarını 1,2 cm olarak çiziniz.</p> <p>➤ Paçaya 2 cm dikiş payı veriniz.</p> <p><b>Cep karşılığı</b></p> <p>➤ Cep karşılığı için ön bedende 1-5-4 noktaları arasını kopye alınız.</p> <p>➤ Cep karşılığının tüm kenarlarına 1,2 cm dikiş payı veriniz.</p> <p><b>Kibrit cep</b></p> <p>➤ Kibrit cep için ön bedende 6-7-8 noktalarından oluşan parçayı kopye alınız.</p> <p>➤ Kibrit cep tüm kenarlarına 1,2 cm dikiş payı veriniz.</p> <p><b>Patlet-1</b></p> <p>➤ Patlet için 6 cm eninde ve fermuar boyu (18 cm) ölçülerine sahip bir dikdörtgen oluşturunuz.</p> <p>➤ Dikdörtgenin alt köşelerini çizimde de görüldüğü gibi kavisli çiziniz.</p> <p>➤ Patlet-1 parçasının tüm çevresine 1,2 cm dikiş payı veriniz.</p> <p><b>Patlet-2</b></p>	<p>➤ Şablonlama işlemi sırasında seçeceğiniz dikiş tekniğine göre vereceğiniz dikiş paylarını değiştirebilirsiniz.</p> <p>➤ Jean pantolon için dikiş paylarını verirken çizimin bütün kısımlarında ana çizgiye paralel çizimi gerçekleştirmeye dikkat ediniz.</p> <p>➤ Jean pantolon kumaşının kalınlığından dolayı standart dikiş payı 1 cm yerine 1,2 cm alınmaktadır.</p>

<ul style="list-style-type: none"> <li>➤ Patlet için 3 cm eninde ve fermuar boyu (18 cm) ölçülerine sahip bir dikdörtgen oluşturunuz.</li> <li>➤ Dikdörtgenin alt köşesini çizimde de görüldüğü gibi kavisli çiziniz.</li> <li>➤ Patlet-2 parçasının tüm çevresine 1,2 cm dikiş payı veriniz.</li> </ul> <p><b>Cep torbası-1</b></p> <ul style="list-style-type: none"> <li>➤ Cep torbası-1 için ön bedende 1-9-10-11 noktalarından oluşan parçayı kopye alınız.</li> <li>➤ Cep torbası-1'in tüm kenarlarına 1,2 cm dikiş payı veriniz.</li> </ul> <p><b>Cep torbası-2</b></p> <ul style="list-style-type: none"> <li>➤ Cep torbası-2 için ön bedende 2-3-9-10-11 noktalarından oluşan parçayı kopye alınız.</li> <li>➤ Cep torbası-2'nin cep ağzı hariç diğer kenarlarına 1,2 cm dikiş payı veriniz.</li> </ul> <p><b>Arka</b></p> <ul style="list-style-type: none"> <li>➤ Arka pantolon kopyesinden conta kısmını ayırınız.</li> <li>➤ Arka pantolon yan dikiş ve bele dikiş paylarını 1,2 cm olarak çiziniz.</li> <li>➤ Arka pantolon ağ, iç boy dikiş paylarını 2cm olarak çiziniz.</li> <li>➤ Arka pantolon ağında sağ taraf için 2 cm (kollu dikiş)dikiş payı verirken; sol tarafta 1,2 cm dikiş payı veriniz. (kollu dikiş üst)</li> <li>➤ Paçaya 2,5 cm dikiş payı veriniz.</li> </ul> <p><b>Conta</b></p> <ul style="list-style-type: none"> <li>➤ Arka pantolon kopyesinden ayırdığımız conta parçasının yan dikiş ve bel noktasına 1,2 cm dikiş payı veriniz.</li> <li>➤ Conta ağ ve arka pantolon birleşme noktalarına 2 cm pay veriniz (kollu dikiş).</li> </ul> <p><b>Arka cep</b></p> <ul style="list-style-type: none"> <li>➤ Arka pantolon çizimi üzerinden arka cep parçasının kopyesini alınız.</li> </ul>	<ul style="list-style-type: none"> <li>➤ Ön cep ağzı biyeli dikiş ile temizlenecek ise cep torbası-2 cep ağzına dikiş payı verilmez. Fakat cep ağzına biyeli dikiş yapmayacak iseniz dikiş payı veriniz.</li> <li>➤ Arka pantolon ağ, iç boy noktalarında kollu dikiş yapılacağı için, altta kalan arka pantolonun dikiş payı 2 cm, üstte kalan ön beden dikiş payı 1,2 cm olarak verilmiştir. Kollu dikiş makinesi bu şablon paylarını gerektirmektedir.</li> </ul>
--	--

- Arka cep ağzına 1,5 cm pay veriniz.
- Arka cep çevresine (cep ağzı hariç) 1,2 cm pay veriniz.

#### **Kemer**

- Belx2+2 cm (kapanma payı) ölçülerinde kemerinizi oluşturunuz.
- Kemer çevresine 1,2 cm dikiş payı veriniz.

#### **Köprü**

- Jean pantolon köprüleri, köprü makinesinde hazırlanacak ise; 4,5 cm eninde biye olarak hazırlayınız. Köprüyü uzun şerit halinde dikdikten sonra uzunluğunu (7 cm) işaretleyerek kesiniz.

#### **Kalıpları isimlendirme**

- Şablonlama işlemi yaptığınız tüm kalıplar üzerinde çizimde de görüldüğü gibi gerekli çit işaretlerini koyunuz.
- Arka pantolon cebinin yerini belirleyebilmek için arka pantolona cep yerini gösteren delme yerini koyunuz.
- Şablonlama işlemi yaptığınız tüm kalıplar üzerinde gerekli D.B.İ. işaretlerini çizimde de görüğünüz gibi koyunuz.
- Şablonlama işlemi yaptığınız tüm kalıplar üzerinde;
  1. kod
  2. kalıp ismi
  3. kaç adet kesileceği,
  4. ne şablonu olduğu (Kumaş, astar, tela vb.)
  5. beden
  6. parça no vb. bilgilerini yazınız.
- Ön pantolon kalıbı üzerine bu modelin toplam kaç parçadan oluştuğunu yazınız.
- Hazırladığınız şablon kalıpları kartona geçiriniz.

- Çıtı dikiş başlangıçlarına, karşılıklı gelicek noktalara, fermuar başlangıçlarına koyunuz.
- Jean panyolon çit işaretlerini kalıbın içine doğu koyunuz.
- Çıtlar alındığı noktaların devamı olmalıdır.

- Kalıp üzerine yerleştireceğiniz kod, üretim yaptığınız firmanın ismi olabileceği gibi kendi firmanız içinde geliştirdiğiniz bir kodlama sistemi de olabilir.
- Şablon üzerine yerleştirilen bu bilgiler kalıbı tanıtıcı bilgilerdir. Kesim ve üretim esnasında çalışanlara yardımcı olur. Bu bilgilerin oluşturulmasında işletmenin kalıp arşivleme sistemi göz önüne alınır.

- Kalıpların kartonlanması esnasında karton kesiminde kenarların muntazam olmasına dikkat ediniz.
- Kalıp üzerindeki tüm bilgiler kartona da geçirilmelidir.

## KONTROL LİSTESİ

Uygulama faaliyetlerinde yapmış olduğunuz çalışmalarını kendiniz değerlendiriniz ya da arkadaşınızla değiştirerek değerlendiriniz.

DEĞERLENDİRME KRİTERLERİ		Evet	Hayır
<b>Ön-Ön Cepler-Cep Torbası-Patlet Şablon Çizimi</b>			
1	İş önlüğünü giyip, gerekli güvenlik önlemlerini aldınız mı?		
2	Kalıp malzemelerinizi eksiksiz bir şekilde hazırladınız mı?		
3	Kadın jean pantolon için hazırladığımız kalıpların (ön-ön cepler-cep torbaları-patlet) kopyesini aldınız mı?		
4	Kopyesini aldığınız kalıplara örnek çizimdeki miktarlarda dikiş payı verdiniz mi?		
5	Dikiş payı verdiğiniz kalıplara örnek çizimde de görüldüğü gibi gerekli noktalarda çit işareti koydunuz mu?		
6	Kadın jean pantolon şablon kalıpları üzerine D.B.İ. işareti koyunuz mu?		
7	Kadın jean pantolon şablon kalıpları üzerine gerekli bilgileri yazdınız mı?		
8	Kadın jean pantolon şablon kalıplarını kartona geçirdiniz mi?		
<b>Arka-Arka Cep-Conta-Kemer Şablon Çizimi</b>			
10	Kadın jean pantolon için hazırladığımız kalıpların (arka-arka cep-kemer) kopyesini aldınız mı?		
11	Kopyesini aldığınız kalıplara örnek çizimdeki miktarlarda dikiş payı verdiniz mi?		
12	Dikiş payı verdiğiniz kalıplara örnek çizimde de görüldüğü gibi gerekli noktalarda çit işareti koydunuz mu?		
13	Kadın jean pantolon şablon kalıpları üzerine D.B.İ. işareti koydunuz mu?		
14	Kadın jean pantolon şablon kalıpları üzerine gerekli bilgileri yazdınız mı?		
15	Kadın jean pantolon şablon kalıplarını kartona geçirdiniz mi?		
<b>TOPLAM</b>			

### DEĞERLENDİRME

Yaptığınız değerlendirme sonunda eksikleriniz varsa öğrenme faaliyetine geri dönünüz.

# ÖĞRENME FAALİYETİ-2

## AMAÇ

Bu faaliyette kazandırılacak bilgi ve beceriler doğrultusunda, uygun ortam sağlandığında verimlilik ilkesi doğrultusunda kadın jean pantolonu seri çizimi işlemlerini yapabileceksiniz.

## 2. KADIN JEAN PANTOLON SERİ ÇİZİMİ

### 2.1. Kadın Jean Pantolon Seri Farkları Tablosu

Kadın jean pantolon seri çizimi işlemleri yapılırken yıkama öncesi ölçü tablosundan oluşturulan seri tablosu kullanılır. Seri tablosu jean pantolon çiziminde kullanılan ölçülerin bedenleri arasındaki farklardan oluşturulur. Bedenler arasındaki farklar tabloda mm cinsinden ifade edilmiştir.

BEDENLER	28	30	32	34	36	38	40
**YIKAMA ÖNCESİ**	EN= -4 BOY= -4						
BEL	37,4	39,5	42,6	45,2	47,8	50,4	53
Fark (mm)							
BASEN (KALÇA 20 cm'de)	50,4	53	55,6	58,2	60,8	63,4	66
Fark (mm)							
BALDIR	31,5	32,7	34	35,4	36,7	38	39,3
Fark (mm)							
DİZ GENİŞLİĞİ	24,9	25,6	26,3	27	27,7	28,4	29,2
Fark (mm)							
PAÇA GENİŞLİĞİ	23,5	24	24,5	25	25,5	26	26,5
Fark (mm)							
ÖN AĞ	29,7	30,2	30,7	31,2	31,7	32,2	32,8
Fark (mm)							
ARKA AĞ	40,1	40,6	41,1	41,6	42,1	42,6	43,2
Fark (mm)							

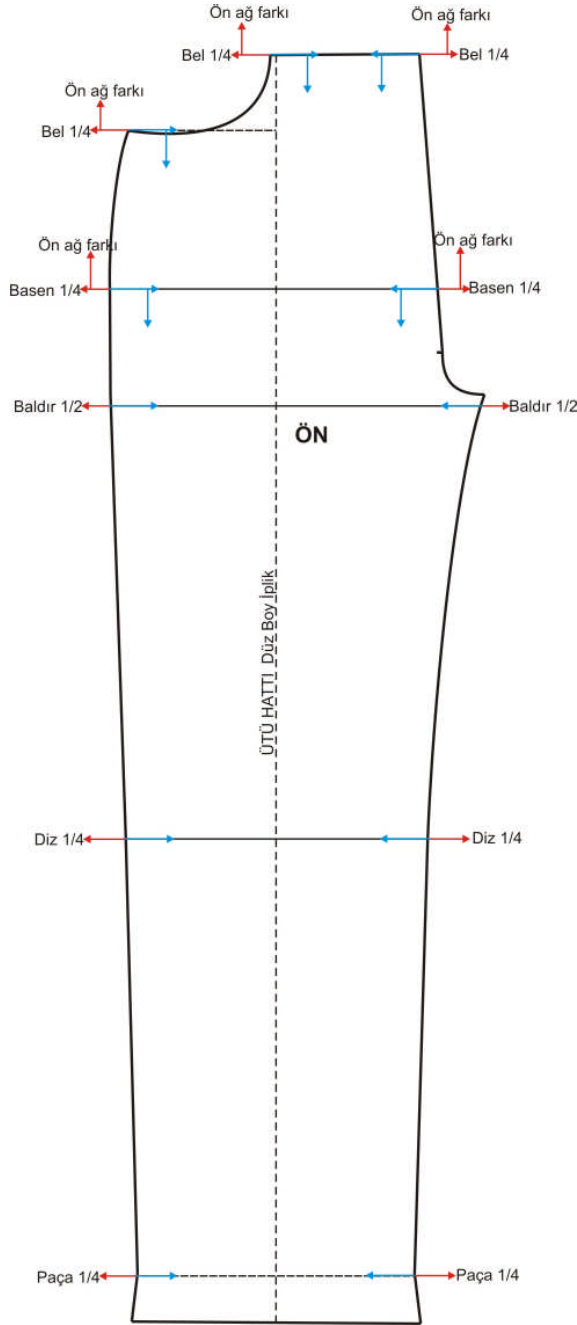


<b>İÇ BOY</b>	79,5	79,5	79,5	79,5	79,5	79,5	79,5
<b>Fark (mm)</b>	Bedenler arası ölçü farkı yoktur.						
<b>AĞDAN DİZ ÖLÇÜM YERİ</b>	38	38	38	38	38	38	38
<b>Fark (mm)</b>	Bedenler arası ölçü farkı yoktur.						
<b>KEMER</b>	4,2	4,2	4,2	4,2	4,2	4,2	4,2
<b>Fark (mm)</b>	Bedenler arası ölçü farkı yoktur.						
<b>KÖPRÜ</b>	1,2	1,2	1,2	1,2	1,2	1,2	1,2
<b>Fark (mm)</b>	Bedenler arası ölçü farkı yoktur.						

## 2.2. Kadın Jean Pantolon Sıçrama Noktaları ve Yönleri

### KADIN JEAN PANTOLON SIÇRAMA NOKTALARI VE YÖNLERİ

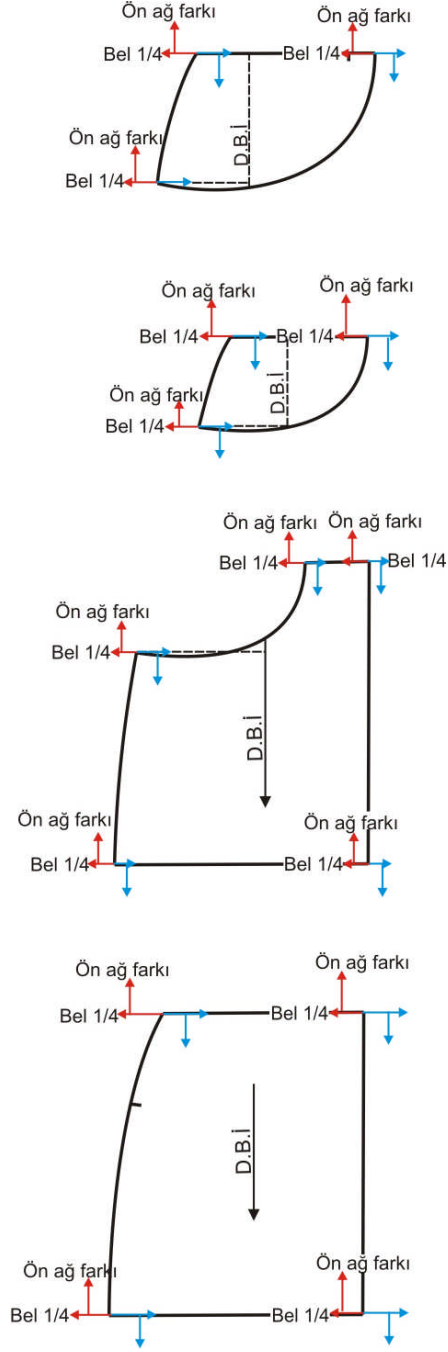
#### Ön Pantolon



Şekil 2.1

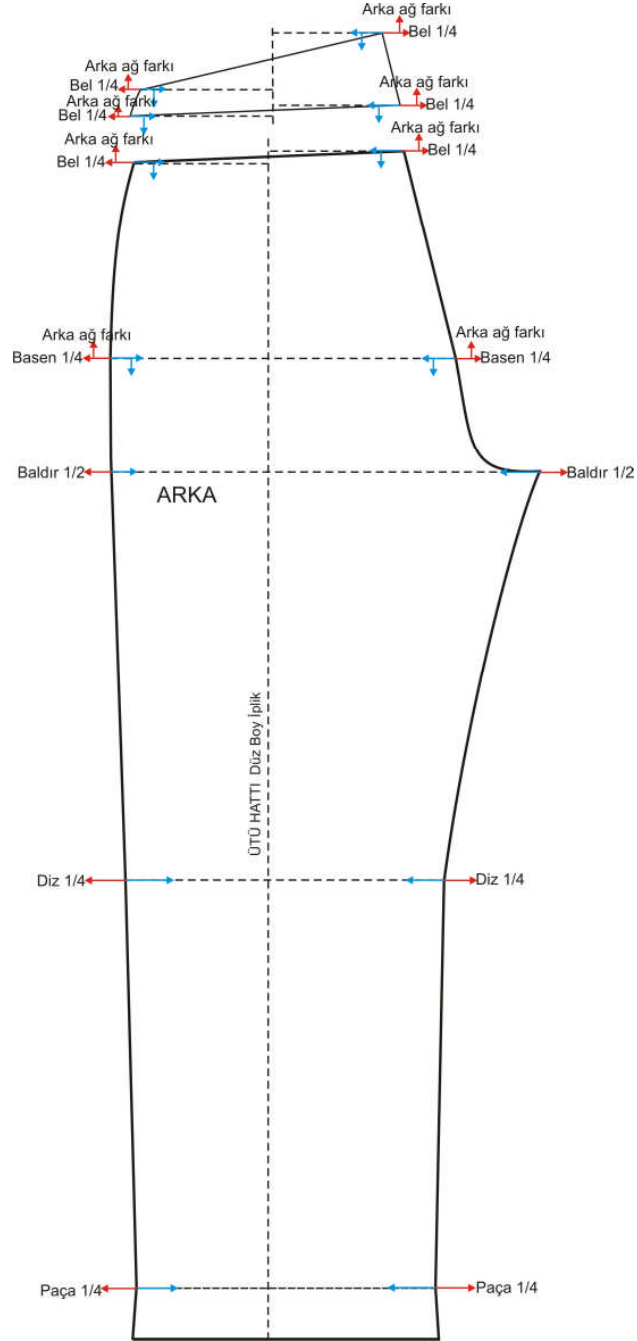
## KADIN JEAN PANTOLON SICRAMA NOKTALARI VE YONLERI

### Ön Cep Parçaları



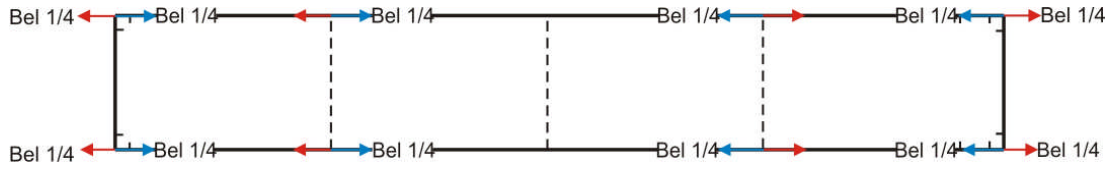
Şekil 2.2

## KADIN JEAN PANTOLON SICRAMA NOKTALARI VE YONLERI Arka Pantolon



Şekil 2.3

**KADIN JEAN PANTOLON SICRAMA NOKTALARI VE YONLERI**  
**Kemer**



**Şekil 2.4**

## UYGULAMA FAALİYETİ- 1

### Kadın Jean Pantolon Sıçrama Noktaları ve Yönleri

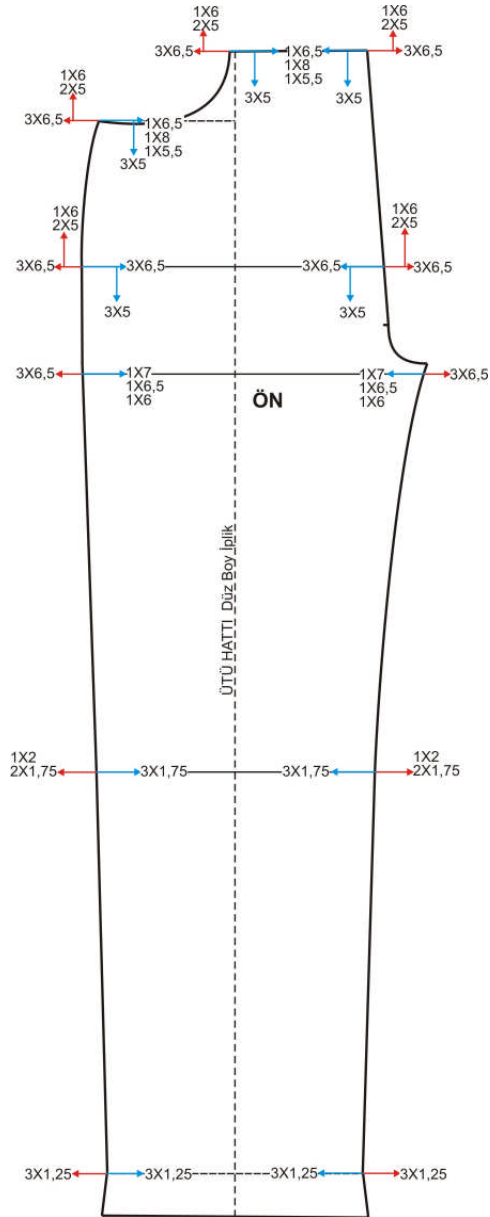
İşlem Basamakları	Öneriler
<ul style="list-style-type: none"><li>➤ Kadın jean pantolon için hazırladığınız şablonlama işlemi yapılmış 34 beden kalıpların kopyesini alınız.</li></ul>	<ul style="list-style-type: none"><li>➤ Önlüğünüzü giyiniz.</li><li>➤ Kalıp çizimi araç ve gereçlerinizin eksiksiz olmasına dikkat ediniz.</li><li>➤ Çizim kaleminizin ince uçlu olmasına dikkat ediniz. Çizimde netlik önemlidir.</li></ul>
<b>Ön</b> <ul style="list-style-type: none"><li>➤ Ön pantolon da bel çizgisinin devamı olacak şekilde yan cep çizgilerinden dışarı ve içeri, ağ oyuntusundan dışarı ve içeri ölçüm doğrularını çiziniz. (Bell/4)</li></ul>	
<ul style="list-style-type: none"><li>➤ Belde bulduğunuz ölçüm doğrularına çizimde de görüldüğü gibi dik açı uygulayarak ikinci sıçrama noktalarını çiziniz (Ön ağ).</li></ul>	
<ul style="list-style-type: none"><li>➤ Ön pantolon da basen çizgisinin devamı olacak şekilde yan dikişten dışarı ve içeri, ağ oyuntusundan dışarı ve içeri ölçüm doğrularını çiziniz (Basen1/4).</li></ul>	
<ul style="list-style-type: none"><li>➤ Basen çizgisinde bulduğunuz ölçüm doğrularına çizimde de görüldüğü gibi dik açı uygulayarak ikinci sıçrama noktalarını çiziniz (Ön ağ).</li></ul>	
<ul style="list-style-type: none"><li>➤ Ön pantolon da baldır çizgisinin devamı olacak şekilde yan dikişten dışarı ve içeri, ağ oyuntusundan dışarı ve içeri ölçüm doğrularını çiziniz (Baldır1/4).</li></ul>	
<ul style="list-style-type: none"><li>➤ Ön pantolon da diz çizgisinin devamı olacak şekilde yan dikişten dışarı ve içeri, iç boydan dışarı ve içeri ölçüm doğrularını çiziniz (Diz1/4).</li></ul>	
<ul style="list-style-type: none"><li>➤ Ön pantolon da paça çizgisinin devamı olacak şekilde yan dikişten dışarı ve içeri, iç boydan dışarı ve içeri ölçüm doğrularını çiziniz (Paça1/4).</li></ul>	
<b>Ön cepler</b>	<ul style="list-style-type: none"><li>➤ Ölçüm doğrularını oluştururken işlem</li></ul>

➤ Ön cep karşılığı, kibrit cep ve cep torbalarındaki sıçrama noktalarını çizimde görüldüğü gibi bulunuz.	basamakları uygulamaları örneği için ön çizim sıçrama noktaları ve yönleri işlem basamaklarına bakınız.
➤ D.B.İ. noktalarına dik açı yaparak ölçüm doğrularını çizimde görüldüğü gibi çiziniz.	➤
➤ Ölçüm doğrularının karşısına sıçrama oranlarını hesaplamak için gerekli formülleri çizimde de görüldüğü gibi yazınız.	
<b>Arka-conta-kemer</b>	
➤ Arka, conta ve kemerde sıçrama noktalarını çizimde görüldüğü gibi bulunuz.	
➤ D.B.İ. noktalarına dik açı yaparak ölçüm doğrularını çizimde görüldüğü gibi çiziniz.	
➤ Ölçüm doğrularının karşısına sıçrama oranlarını hesaplamak için gerekli formülleri çizimde de görüldüğü gibi yazınız.	

## 2.3. Kadın Jean Pantolon Sıçrama Oranları

### KADIN JEAN PANTOLON SICRAMA ORANLARI

#### Ön Pantolon

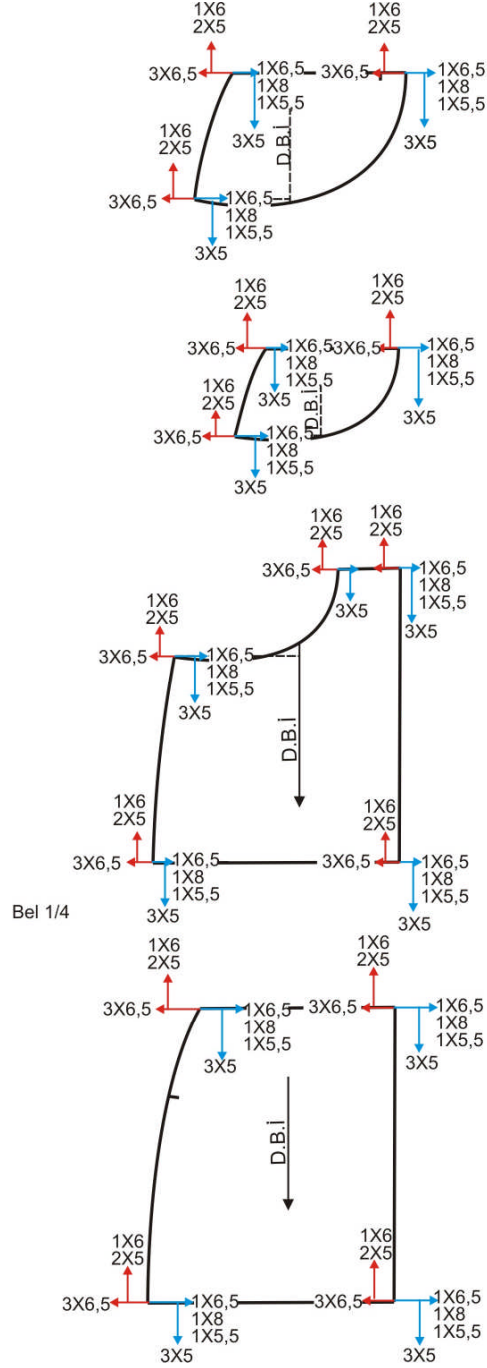


Şekil 2.5



## KADIN JEAN PANTOLON SICRAMA ORANLARI

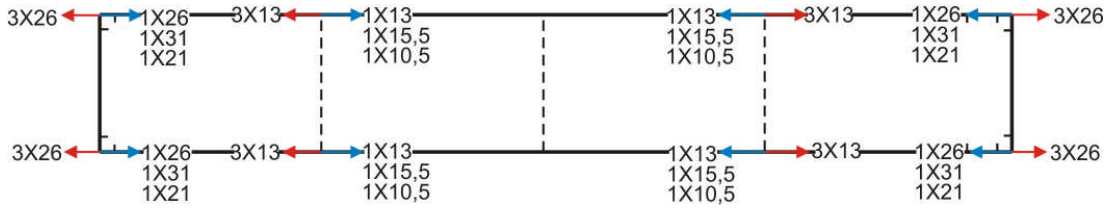
### Ön Cep



Şekil 2.6



**KADIN JEAN PANTOLON SICRAMA ORANLARI**  
**KEMER**



**Şekil 2.8**

## UYGULAMA FAALİYETİ- 2

### Kadın Jean Pantolon Sıçrama Oranları

İşlem Basamakları	Öneriler
<ul style="list-style-type: none"><li>➤ Bu modülde çizimi esas alınan kadın jean pantolon kalıbı 34 beden olarak hazırlanmıştır. Temel beden olarak 34 beden alındığında ölçü tablosunda 3 büyültme 3 küçültme bedeni bulunmaktadır. Sıçrama oranlarını hesaplarken bu bilgileri esas alınız.</li></ul>	<ul style="list-style-type: none"><li>➤ Önlüğünüzü giyiniz.</li><li>➤ Kalıp çizimi araç ve gereçlerinizin eksiksiz olmasına dikkat ediniz.</li><li>➤ Çizim kaleminizin ince uçlu olmasına dikkat ediniz. Çizimde netlik önemlidir.</li></ul>
<ul style="list-style-type: none"><li>➤ Kadın jean pantolon için hazırladığımız şablonlama işlemi yapılmış 34 beden kalıpların kopyesini alınız.</li></ul>	
<b>Ön</b> <ul style="list-style-type: none"><li>➤ Ön pantolonda ölçüm doğrularını ve yönlerini belirleyiniz.</li></ul>	
<ul style="list-style-type: none"><li>➤ Ölçüm doğruları ve yönleri kısmında belirlediğiniz formülleri kullanarak sıçrama oranlarını hesaplayınız. Örneğin; Bel <math>\frac{1}{4}</math> formülü hesaplanırken 34 beden temel olduğunda 36–38–40 beden seri farkları 4'e, yine 32–30–28 beden seri farkları da 4'e bölünür. Aynı olan sonuçlar bir araya toplanarak (büyültmede 3x6,5, küçültmede sırasıyla 1x6,5, 1x7,75, 1x5,75) yazılır.</li></ul>	
<ul style="list-style-type: none"><li>➤ Bulduğunuz sıçrama oranlarını örnek çizimler ile karşılaştırınız.</li></ul>	
<b>Ön cepler</b> <ul style="list-style-type: none"><li>➤ Ön cep karşılığı, kibrit cep ve cep torbalarındaki ölçüm doğruları ve yönlerini çizimde görüldüğü gibi bulunuz.</li></ul>	
<ul style="list-style-type: none"><li>➤ Ölçüm doğruları ve yönleri kısmında belirlediğiniz formülleri kullanarak sıçrama oranlarını hesaplayınız.</li></ul>	

---

➤ Bulduğunuz sıçrama oranlarını örnek çizimler ile karşılaştırınız.	
<b>Arka-conta-kemer</b>	
➤ Arka, conta ve kemerde ölçüm doğrularını ve yönlerini çizimde görüldüğü gibi bulunuz.	
➤ Ölçüm doğruları ve yönleri kısmında belirlediğiniz formülleri kullanarak sıçrama oranlarını hesaplayınız.	
➤ Bulduğunuz sıçrama oranlarını örnek çizimler ile karşılaştırınız.	

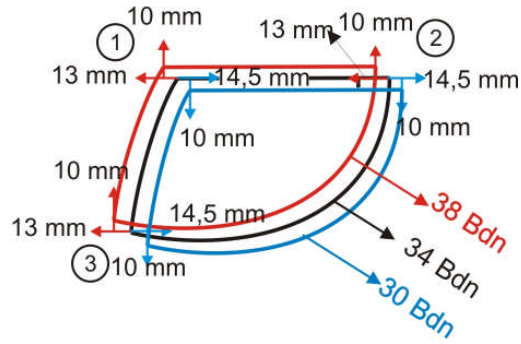


## KADIN JEAN PANTOLON SERİ ÇİZİMİ-ÖN CEPLER

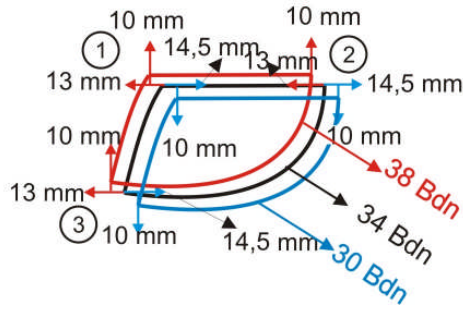
30 ← 34 → 38

Küçültme ← Temel → Büyültme

### CEP KARŞILIĞI



### KİBRİT CEP



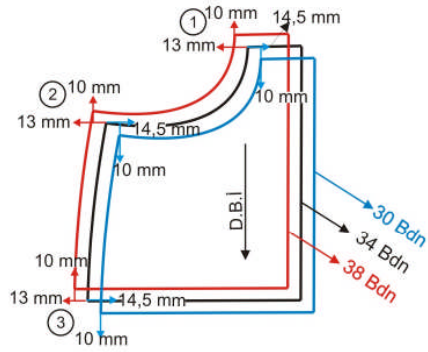
Şekil 2.10

## KADIN JEAN PANTOLON SERİ ÇİZİMİ-ÖN CEPLER- ARKA CONTA

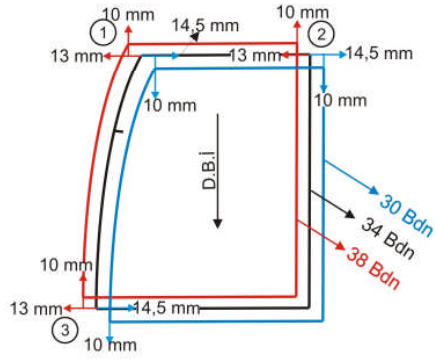
30 ← 34 → 38

Küçültme ← Temel → Büyültme

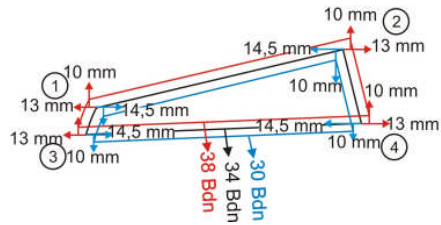
### CEP TORBASI 1



### CEP TORBASI 2



### CONTA



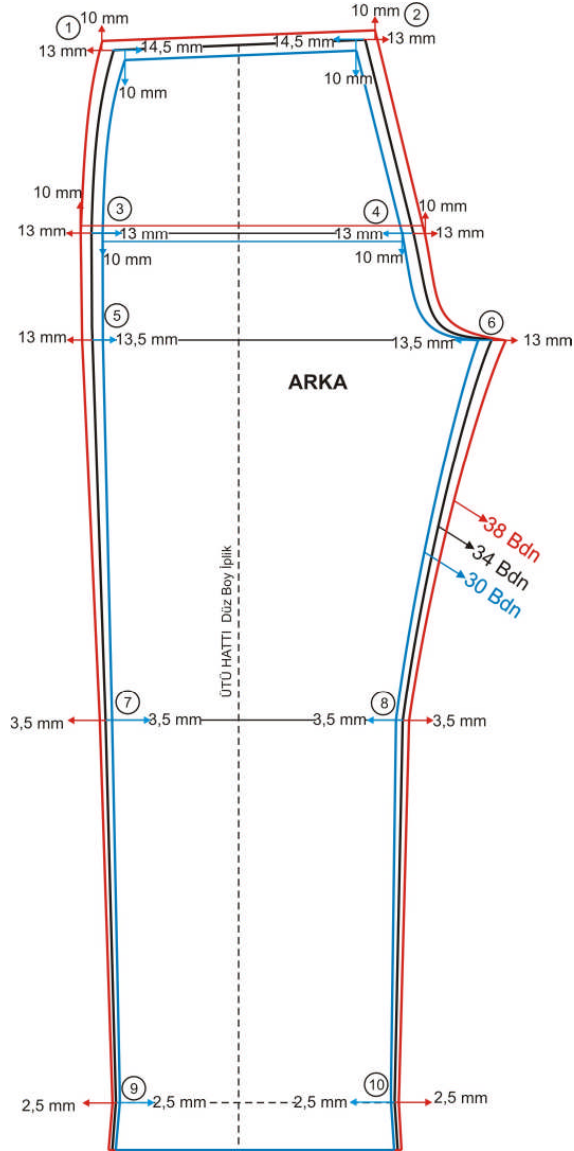
Şekil 2.11



## KADIN JEAN PANTOLON SERİ ÇİZİMİ- ARKA

30 ← 34 → 38

Küçültme ← Temel → Büyültme



Şekil 2.12



## UYGULAMA FAALİYETİ- 3

### Kadın Jean Pantolon Seri Çizimi

İşlem Basamakları	Öneriler
<ul style="list-style-type: none"><li>➤ Kadın jean pantolon için hazırladığınız şablonlama işlemi yapılmış 34 beden kalıpların kopyesini alınız.</li></ul>	<ul style="list-style-type: none"><li>➤ Seri çizim yapılacak kalıpların hatasız olmasına dikkat ediniz.</li></ul>
<ul style="list-style-type: none"><li>➤ Bu modülde çizimi esas alınan 34 beden jean pantolonunu 30 bedene küçültme, 38 bedene büyültme yapınız.</li></ul>	<ul style="list-style-type: none"><li>➤ Sıçrama oranlarını işaretlerken büyültme ve küçültme yönlerine dikkat ediniz.</li></ul>
<b>Ön</b> <ul style="list-style-type: none"><li>➤ Ön bedende <b>1 nu'lu</b> noktada büyültme için sola doğru 13 mm, bu noktaya yukarı doğru dik açı ile 10 mm; küçültme için sağa doğru 14,5 mm ve bu noktaya aşağı doğru dik açı ile 10 mm işaretleyiniz.</li></ul>	
<ul style="list-style-type: none"><li>➤ <b>2 nu'lu</b> noktada büyültme için sağa doğru 13 mm, bu noktaya yukarı doğru dik açı ile 10 mm; küçültme için sola doğru 14,5 mm ve bu noktaya aşağı doğru dik açı ile 10 mm işaretleyiniz.</li></ul>	
<ul style="list-style-type: none"><li>➤ <b>3 nu'lu</b> noktada <b>1 nu'lu</b> noktada yaptığınız işlemleri tekrarlayınız.</li></ul>	
<ul style="list-style-type: none"><li>➤ <b>4 nu'lu</b> noktada büyültme için sola doğru 13 mm, bu noktaya yukarı doğru dik açı ile 10 mm; küçültme için sağa doğru 13 mm ve bu noktaya aşağı doğru dik açı ile 10 mm işaretleyiniz.</li></ul>	
<ul style="list-style-type: none"><li>➤ <b>5 nu'lu</b> noktada büyültme için sağa doğru 13 mm, bu noktaya yukarı doğru dik açı ile 10 mm; küçültme için sola doğru 14,5 mm ve bu noktaya aşağı doğru dik açı ile 10 mm işaretleyiniz.</li></ul>	
<ul style="list-style-type: none"><li>➤ <b>6 nu'lu</b> noktada büyültme için sola doğru 13 mm; küçültme için sağa doğru 13,5 mm işaretleyiniz.</li></ul>	
<ul style="list-style-type: none"><li>➤ <b>7 nu'lu</b> noktada büyültme için sağa doğru 13 mm; küçültme için sola doğru 13,5 mm işaretleyiniz.</li></ul>	
<ul style="list-style-type: none"><li>➤ <b>8 nu'lu</b> noktada büyültme için sola doğru 3,5 mm; küçültme için sağa doğru 3,5 mm işaretleyiniz.</li></ul>	

➤ <b>9 nu'lu</b> noktada büyültme için sağa doğru 3,5 mm; küçültme için sola doğru 3,5 mm işaretleyiniz.	
➤ <b>10 nu'lu</b> noktada büyültme için sola doğru 2,5 mm; küçültme için sağa doğru 2,5 mm işaretleyiniz.	
➤ <b>11 nu'lu</b> noktada büyültme için sağa doğru 2,5 mm; küçültme için sola doğru 2,5 mm işaretleyiniz.	➤ Sıçrama noktalarını karton kalıp ile birleştirip çizerken; karton kalıbın D.B.İ.'nin kaymamasına dikkat ediniz.
➤ Bulduğunuz noktaları örnek çizimde de olduğu gibi karton kalıp yardımı ile birleştiriniz.	
<b>Cep karşılığı</b> ➤ Cep karşılığında <b>1 nu'lu</b> noktada büyültme için sola doğru 13 mm, bu noktaya yukarı doğru dik açı ile 10 mm; küçültme için sağa doğru 14,5 mm ve bu noktaya aşağı doğru dik açı ile 10 mm işaretleyiniz.	
➤ <b>2-3 nu'lu</b> noktalarda <b>1 nu'lu</b> noktada yaptığınız işlem basamaklarını tekrarlayınız.	
➤ Bulduğunuz noktaları örnek çizimde de olduğu gibi karton kalıp yardımı ile birleştiriniz.	
<b>Kibrit cep</b> ➤ Kibrit cepde 1 nu'lu noktada büyültme için sola doğru 13 mm, bu noktaya yukarı doğru dik açı ile 10 mm; küçültme için sağa doğru 14,5 mm ve bu noktaya aşağı doğru dik açı ile 10 mm işaretleyiniz.	
➤ 2-3 nolu noktalarda 1 nolu noktada yaptığınız işlem basamaklarını tekrarlayınız.	
➤ Bulduğunuz noktaları örnek çizimde de olduğu gibi karton kalıp yardımı ile birleştiriniz.	
<b>Cep torbası-1</b> ➤ Cep torbası-1'de <b>1 nolu</b> noktada büyültme için sola doğru 13 mm, bu noktaya yukarı doğru dik açı ile 10 mm; küçültme için sağa doğru 14,5 mm ve bu noktaya aşağı doğru dik açı ile 10 mm işaretleyiniz.	

➤ <b>2-3 nolu</b> noktalarda <b>1 nolu</b> noktada yaptığınız işlem basamaklarını tekrarlayınız.	
➤ Bulduğunuz noktaları örnek çizimde de olduğu gibi karton kalıp yardımı ile birleştiriniz.	
<b>Cep torbası-2</b>	
➤ Cep torbası-2’de <b>1 nolu</b> noktada büyültme için sola doğru 13 mm, bu noktaya yukarı doğru dik açı ile 10 mm; küçültme için sağa doğru 14,5 mm ve bu noktaya aşağı doğru dik açı ile 10 mm işaretleyiniz.	
➤ <b>2-3 nolu</b> noktalarda <b>1 nolu</b> noktada yaptığınız işlem basamaklarını tekrarlayınız.	
➤ Bulduğunuz noktaları örnek çizimde de olduğu gibi karton kalıp yardımı ile birleştiriniz.	
<b>Conta</b>	
➤ Conta <b>1 nu’lu</b> noktada büyültme için sola doğru 13 mm, bu noktaya yukarı doğru dik açı ile 10 mm; küçültme için sağa doğru 14,5 mm ve bu noktaya aşağı doğru dik açı ile 10 mm işaretleyiniz.	
➤ <b>2 nu’lu</b> noktada büyültme için sağa doğru 13 mm, bu noktaya yukarı doğru dik açı ile 10 mm; küçültme için sola doğru 14,5 mm ve bu noktaya aşağı doğru dik açı ile 10 mm işaretleyiniz.	
➤ <b>3 nu’lu</b> noktada, <b>1 nu’lu</b> noktada yaptığınız işlemleri tekrarlayınız.	
➤ <b>4 nu’lu</b> noktada, <b>2 nu’lu</b> noktada yaptığınız işlemleri tekrarlayınız.	
➤ Bulduğunuz noktaları örnek çizimde de olduğu gibi karton kalıp yardımı ile birleştiriniz.	
<b>Arka</b>	
➤ Arka <b>1 nu’lu</b> noktada büyültme için sola doğru 13 mm, bu noktaya yukarı doğru dik açı ile 10 mm; küçültme için sağa doğru 14,5 mm ve bu noktaya aşağı doğru dik açı ile 10 mm işaretleyiniz.	

➤ <b>2 nu'lu</b> noktada büyültme için sağa doğru 13 mm, bu noktaya yukarı doğru dik açı ile 10 mm; küçültme için sola doğru 14,5 mm ve bu noktaya aşağı doğru dik açı ile 10 mm işaretleyiniz.	
➤ <b>3 nu'lu</b> noktada büyültme için sola doğru 13 mm, bu noktaya yukarı doğru dik açı ile 10 mm; küçültme için sağa doğru 13 mm ve bu noktaya aşağı doğru dik açı ile 10 mm işaretleyiniz.	
➤ <b>4 nu'lu</b> noktada büyültme için sağa doğru 13 mm, bu noktaya yukarı doğru dik açı ile 10 mm; küçültme için sola doğru 13 mm ve bu noktaya aşağı doğru dik açı ile 10 mm işaretleyiniz.	
➤ <b>5 nu'lu</b> noktada büyültme için sola doğru 13 mm; küçültme için sağa doğru 13,5 mm işaretleyiniz.	
➤ <b>6 nu'lu</b> noktada büyültme için sağa doğru 13 mm; küçültme için sola doğru 13,5 mm işaretleyiniz.	
➤ <b>7 nu'lu</b> noktada büyültme için sola doğru 3,5 mm; küçültme için sağa doğru 3,5 mm işaretleyiniz.	
➤ <b>8 nu'lu</b> noktada büyültme için sağa doğru 3,5 mm; küçültme için sola doğru 3,5 mm işaretleyiniz.	
➤ <b>9 nu'lu</b> noktada büyültme için sola doğru 2,5 mm; küçültme için sağa doğru 2,5 mm işaretleyiniz.	
➤ <b>10 nu'lu</b> noktada büyültme için sağa doğru 2,5 mm; küçültme için sola doğru 2,5 mm işaretleyiniz.	
➤ Bulduğunuz noktaları örnek çizimde de olduğu gibi karton kalıp yardımı ile birleştiriniz.	
<b>Kemer</b>	
➤ Kemer de <b>1 nu'lu</b> noktada büyültme için sola doğru 52 mm; küçültme için sağa doğru 52 mm işaretleyiniz.	
➤ <b>2 nu'lu</b> noktada <b>1 nu'lu</b> noktada yaptığınız işlemleri tekrarlayınız.	
➤ <b>3 nu'lu</b> noktada büyültme için sağa doğru 52 mm; küçültme için sola doğru 52 mm işaretleyiniz.	

➤ <b>4 nu'lu</b> noktada <b>3 nu'lu</b> noktada yaptığınız işlemleri tekrarlayınız.	
➤ <b>5 nu'lu</b> noktada büyültme için sola doğru 26 mm; küçültme için sağa doğru 26 mm işaretleyiniz.	
➤ <b>6 nu'lu</b> noktada <b>5 nu'lu</b> noktada yaptığınız işlemleri tekrarlayınız.	
➤ <b>7 nu'lu</b> noktada büyültme için sağa doğru 26 mm; küçültme için sola doğru 26 mm işaretleyiniz.	
➤ <b>8 nu'lu</b> noktada <b>7 nu'lu</b> noktada yaptığınız işlemleri tekrarlayınız.	
➤ Bulduğunuz noktaları örnek çizimde de olduğu gibi karton kalıp yardımı ile birleştiriniz.	
➤ Seri işlemleri sonucu elde ettiğiniz kalıpları kartona geçiriniz. Gerekli yazı ve işaretleri yazınız.	

## KONTROL LİSTESİ

Uygulama faaliyetinde yapmış olduğunuz çalışmaları kendiniz değerlendiriniz ya da arkadaşınızla değiştirerek değerlendiriniz.

DEĞERLENDİRME KRİTERLERİ		Evet	Hayır
	<b>Sıçrama Noktaları ve Yönleri</b>		
1	İş önlüğünü giyip, gerekli güvenlik önlemlerini aldınız?		
2	Kalıp malzemelerinizi eksiksiz bir şekilde hazırladınız mı?		
3	Sıçrama noktaları ve yönlerini belirleyebilmek için şablonlama işlemi yapılmış 34 beden jean pantolon kalıplarının kopyesini çizdiniz mi?		
4	Sıçrama noktalarını belirlediniz mi?		
5	D.B.İ. noktalarına dik açı yaparak ölçüm yönlerini çizdiniz mi?		
6	Ölçüm doğrularının karşısına sıçrama oranlarını hesaplamak için gerekli formülleri yazdınız mı?		
	<b>Sıçrama Oranları</b>		
7	Sıçrama oranlarını hesaplamak için şablonlama işlemi yapılmış 34 beden jean pantolon kalıplarının kopyesini çizdiniz mi?		
8	Ölçüm doğrularını çizdiniz mi?		
9	Sıçrama oranlarını hesapladınız mı?		
10	Sıçrama oranlarını ölçüm doğrularının karşısına yazdınız mı?		
	<b>Seri Çizimi</b>		
12	Seri çizimi yapmak için şablonlama işlemi yapılmış 34 beden jean pantolon kalıplarının kopyesini çizdiniz mi?		
13	Kopyesi alınmış kalıplar üzerinde ölçüm doğrularını çizdiniz mi?		
14	Ölçüm doğruları üzerinde sıçrama oranlarını işaretlediniz mi?		
15	Karton kalıp yardımı ile seri çizim işlemi yaptınız mı?		
16	Seri işlemi yapılmış kalıpların karton kalıplarını çizdiniz mi?		
17	Karton kalıplar üzerine gerekli yazı ve işaretleri yazdınız mı?		
	<b>T O P L A M</b>		

### DEĞERLENDİRME

Yaptığınız değerlendirme sonunda eksikleriniz varsa öğrenme faaliyetine geri dönünüz.



# ÖĞRENME FAALİYETİ-3

## AMAÇ

Bu faaliyette kazandırılacak bilgi ve beceriler doğrultusunda, uygun ortam sağlandığında verimlilik ilkesi doğrultusunda kadın jean pantolonu için ana ve yardımcı malzeme hesabı yapabileceksiniz.

## ARAŞTIRMA

Jean üretiminde kullanılan ana ve yardımcı malzemeleri araştırınız. Bulduğunuz örnekleri sınıfta arkadaşlarınızla paylaşınız.

## 3. JEAN PANTOLONDA KULLANILACAK ANA VE YARDIMCI MALZEMELER

Tekstil ürünlerinin üretilebilmesi için ana ve yardımcı malzemelere ihtiyaç vardır. Hazır giyim sanayinde ana malzeme kumaştır.

Yardımcı malzemeler, tela, ipliktir. Fermuar, düğme, ekstrafor vb. gibi aksesuarlarda yardımcı malzemeler grubuna dahil edilmektedir.

### 3.1. Ana Malzeme

Kadın jean pantolon üretiminde kullanılan ana malzeme denim (blucin) kumaştır.

Denim kumaş; dış giyimde kullanılan tek kat %100 pamuk ipliğinden dokunmuş, çözgüsü indigo boyalılarda mavi ya da lacivert, indigo dışındaki boyalılarda herhangi bir renkten; atkısı ham, dimi dokulu kumaştır.

Blucin kumaşlar m<sup>2</sup> ağırlıklarına göre:

- Hafif
- Orta
- Ağır
- Çok ağır olmak üzere 4 sınıfa ayrılır.

Blucin kumaşlar terbiye işlemine göre;

- **Çekmezlik işlemi uygulanmamış (normal):** Çekmezlik işlemi kumaşa uygulanmadığında üretilecek jean pantolon için kumaşın çekme payları hesaplanmalı ve bu çekme payları kalıba yansıtılmalıdır. Çekme payları kalıp çıkarılmadan önce ölçü tablosuna yansıtılabileceği gibi, kalıp çıkarıldıktan sonrada çekme payları ilave edilebilir. Çekme payları hesaplamak için;

- 1x1 m boyutlarında kumaş kesilir.
  - Özel makinelerde yıkanır.
  - En ve boydaki çekme miktarları belinir (örn. % 3 en, % 4 boy)
  - Yüzde olarak belirlenen çekme payları ölçülere ilave edilir.
- **Çekmezlik işlemi uygulanmış(çekmez):** Bu tür işlem yapılmış kumaşlarda çekme payları hesaplanmadığı gibi ölçü tablosuna çekme payı da ilave edilmez.

Blucin kumaşlar çözgü ipliklerinin boyanmasında kullanılan boyar maddelere göre

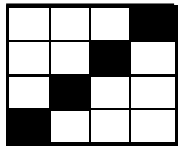
- İndigo
- İndigo dışındaki boyalarla olmak üzere 2 türe ayrılır.

### 3.1.1. Denim Kumaşın Genel Özellikleri

Blue jeans'in kökeninde,15. yy.da İtalya'nın Cenova ve Fransa'nın Nimes kentinde üretilen denim kumaş yatar.

Denim kumaşın en belirgin özelliği, çözgü ipliklerinin indigo boyalı, atkı ipliklerinin ise doğal renginde yani beyaz olmasıdır. denim kumaşın dokusunda % 100 pamuktan eğrilmiş tek kat karde ipliği kullanılmış olmalıdır. Klasik Denim dokuması gabardin olarak adlandırılan 3/1 Z dimidir. İndigo iplikleri her tür dokumaya uygulansa da klasik denim kumaşları 3/1 dimidir. Sol dimi kumaşlar, sağ dimi olanlara göre daha yumuşak olur. Sağ diminin tercih edilmesinin nedeni ise daha az esneme yapmasıdır.

Kumaşın yüzünde çözgü yoğun olduğundan mavi renk hakimdir. "Yaşayan renk" olarak anılan indigo boyası günümüzde sentetik olarak üretilmekte ve blue jeans'in zamanla ve yıkamayla renk değiştirip beyazlamasını sağlamaktadır.



3/1 Z Dimi

Kumaşın dokumasında kullanılan pamuk ipliğinin eğrilmesinde kullanılan iki ayrı sistem vardır ve bunlar kumaşa da adlarını vermektedir: Ring(R) ve Open End (OE).

**OE/OE Denim:**Düz görünümlü,atkı1sı ve çözgüsü OE iplikten dokunan kumaştır.

**R/OE Denim:** boydan R,enden OE iplikten üretilen, düzgün olmayan bir etki yaratan kumaştır. Yumuşaklığı ve dayanıklılığı OE/OE kumaşa göre daha iyidir.

**R/R Denim :** Tüm iplikleri R olan ,görünümü ,yumuşaklığı ve dayanıklılığı en üst düzeydeki kumaştır. R ipliğinin OE'e göre daha zor ve uzun sürede üretiliyor olması bu kumaşı daha pahalı kılar.

### 3.1.2. Denim Dokumalarında Sıkça Geçen Terimler ve Anlamları

**Natürel Denim:** Boyuna (çözgü) ve enine (atkı) iplikleri boyasız olan kumaştır.

**Antik Denim:** 19. yy sonlarında denim kumaşı R/R iplikten, mekikli tezgahlarda dokunuyordu. Günümüzde aynı etkiye sahip kumaş oldukça zor bulunur ve ayrıcalık simgesi durumundadır.

**Fish Nett (Balık Ağı) Denim:** Çözgü ve atkısı şantuklu R iplikten dokunan kumaştır.

**Stretch/Lycra'lı Denim:** Pamukla, elastik karakterli lycra ipliklerinin bükümünden oluşan ipliklerle dokunan kumaştır.

**Denim Gramajı:** Denim kumaş ağırlık birimi ounce/yrdz'dir. Metrik sisteme göre karşılığı  $33.91 \text{ ounce/yrdz} = \text{g/m}^2$  dir.

- **4.5 oz-7.5 oz Denim:** Gömlelerde kullanılan denim kumaşıdır.
- **9 oz-13.5 oz Denim:** Yazlık pantolonlarda kullanılan denim kumaşıdır.
- **14 oz-15 oz Denim:** Pantolon ve montlarda kullanılan denim kumaşıdır.

**Top Boyalı Kumaş:** Kontinü kumaş boyama işleminden geçmiş kumaştır.

### 3.1.3. Denimden Mamül Ürünler için Üretim Aşamaları

Kumaş topları lotların göre ayrılarak sınıflandırılır. Lotlar tüm üretim boyunca ayrı takip edilmelidir.

Dikim aşamasında;

- Dikiş sıyrılmalarını engelleyecek dikiş adımı seçilmelidir.
- Dikiş paylarına uygun dikim işlemi yapılmalıdır.
- Dikiş başlangıç ve sonlarında sağlama dikişi unutulmamalıdır.
- Birkaç kat kumaşın üst üste dikilmesi gereken yerlerde (pat ucu, yaka ucu vb.) yıkama sırasında fazla aşınma nedeniyle delinmeleri önlemek için dikiş payları inceltilmelidir.
- Taş yıkamalı ürünlerde ponza taşlarının cep içine girmemesi için ve yıkama işlemi sırasında kumaş kıvrılmalarından dolayı yıkama efektinin farklı olmaması için cep ağzları yıkama sonrası kolayca sökülecek ve ikinci bir dikiş izi yaratmayacak bir dikiş ile tutturulmalıdır.
- Ara kontrolde her işlem ve her eleman belli bir sistematığe göre düzenli ve sürekli kontrol edilmelidir. Sistematik kontrol sırasında belli noktalarda ölçü kontrolü de yapılmalıdır. Ara kontrolde ölçü kontrolü için yıkama öncesi ölçü tablosu kullanılır.
- Dikim bandında ara kontrol sisteminin kurulmadığı işletmelerde ürünlerin tümü dikim sonrasında iplik temizleme ve kalite kontrol işlemine alınırlar. Yıkama sonrası ürünlerin tekrar iplik temizleme ve kalite kontrol işlemlerine alınma

- zorunluluđu olduđundan kalite maliyetleri artmaktadır. Kalite maliyetlerini azaltmak için dikimde ara kontrol sistemi kurularak ürünlerin dikim aşamasında sorunsuz üretilmesi sağlanmalıdır. Bant sonunda örnekleme kontrol ile partinin hatasız olduđu görüldüğünde % 100 kontrole gerek duyulmadan ürünler yıkamaya gönderilmelidir. Böylelikle iplik temizleme ve son kontrol işlemleri yıkama sonrasında bir defada yapılarak kalite maliyeti düşürülecektir.
- Ancak dikimi tamamlanmış konfeksiyon ürünü yıkama işleminden önce örnekleme yöntemi ile kontrol edildiğinde hata oranı kabul edilemez düzeyde ise parti % 100 kontrole alınmalıdır.
  - Ürünler yıkamaya gönderilirken onaylı yıkama numunesi ile birlikte gönderilmelidir.

### 3.1.4. Denimde Yıkamanın Önemi

Bir blue jeans'e havasını kazandıran işlem genellikle yıkamadır. Yıkama oldukça zor ve deneyim gerektiren aşamalardan oluşur. Bu konuda yapılan araştırmalar ve deneyler sonrasında ortaya çıkan formüller, yıkanan kumaşlardan farklı renk ve etkiler elde edilmesini sağlar. Basic jeans yıkaması, ön yıkamayı takip eden taş yıkama ve bununla ilgili diğer işlemlerle başlar. Kumaşa göre hazırlanan formüle göre uygulanan bu işlemleri durulama ve kurutma aşamaları takip eder.

#### 3.1.4.1. Yıkama çeşitleri

**Taş Yıkama:** Aşındırma amacıyla yıkamaya taşlar ilave edilir, giysiler ve taşlar üniteye yüklenir, haşıl sökülür, durulanır, taşlı yıkama yapılır tekrar durulanır ,yumuşatılır ve taşlar giysiden arındırılır.

**Enzimatik Yıkama:** Bu yıkamada taş yerine selüloz enzimleri kullanılır. Giysiler üniteye yüklenir, haşıl sökülür, durulanır PH ve sıcaklık ayarlaması yapılır, selüloz ilavesi yapılır, sıcak ve soğuk durulama yapılır, taşlı yıkamaya nazaran 2. kalite ve hatalı sayısının azaldığı tespit edilmiştir.

**Beyaz Yıkama:** Önceden ıslatılmış taşlarla giysilerin kuru muamelesiyle elde edilen bir efekttir. Taş/kumaş oranına göre hafif veya ağır kırağı efekti elde edilebilir ve düzgün renk açılması sağlanır.

**Kar Yıkama:** Kumaş önce taş yıkamaya sonra kar yıkamaya alınır, son yıkamada eklenen kimyasallarla mamül bir canlılık kazanır.

**Soldurma:** Kar yıkamadan tek farkı kireç kaymağı kullanılmasıdır, bu da daha güzel bir efektte olanak sağlar.

**Rodeo Taşlama:** Kumaş özel kabinlerde püskürtmeyle sadece arzu edilen bölgeleri ağartılarak işlenir.

**Ađartma:** Denim kumařa uygulanabilecek son ařamadır. Kullanılan kimyasallar arttırılarak indigo kumařtan iyice ayrılır ve renk buz mavisine dđnüşür.

**\*\*Rinse Hařıl Sökme:** Kumař, dokuma ve konfeksiyon için gerekli bazı maddelerden yıkama iřlemine bařlamadan arındırılır. Böylece kumařta kırık oluřumu engellenir.

## 3.2. Yardımcı Malzeme

Jean üretiminde kullanılan yardımcı malzemeler

- Dikiř ipliđi
- Tela
- Fermuar
- Düđme
- Rivet
- Çıt çıt
- Etiket

### 3.2.1. Dikiř İpliđi

Dikiř iřlemi giysi üretiminin temelini oluřurmaktadır. Bu sebebledir ki dikiř iřlemi sırasında kullanılan ipliđin karakteristiđi ve bunun ürün ile uyumu önemlidir.

Jean üretiminde iç dikiřler ve üst dikiřler için farklı kalınlıkta iplik kullanılır. İç dikiřler için 175-2, 175-3 dtex-kat iplikler kullanılabilir. Üst dikiřler için 275-3, 300-3 dtex-kat iplikler kullanılabilir. İpliklere verilen kod numaraları firmalar bazında deđiřiklik göstermektedir.

Jean üretimindeki ipliklerde pamuk-polyester karıřımı veya polyester iplikler tercih edilir. Ürünler bittikten sonra boyanacaksa ve ipliđinde bu ařamada boyanması isteniyorsa pamuklu iplik kullanılır. İpliđin boyamadan etkilenmemesi isteniyor ise pamuk-polyester karıřımı iplik tercih edilir.

### 3.2.2. Tela

İtalyanca'dan dilimize girmiř bir kavram olan tela; bay, bayan ve çocuk dıř giysilerinde, yıkanabilir giysilerde, ceket ve spor ceketlerde, elbise, bluz ve gömleklere çeřitli amaçlarla kullanılan tekstil yardımcı malzemelerine verilen genel isimdir.

Telalar; kullanılan kumař gramajına uygun tutum ve ađırlıkta yapıřkanlı veya yapıřkansız olarak pamuk, kanvas, polyester kumařlardan ve bazı durumlarda çuval bezine benzer kalın materyallerden, at kılından ve dokunmamıř, öřülmemiř, dikilmemiř (nonwoven) yüzeylerden üretilirler.

Teledan řunlar beklenir

- İstenen görevi yerine getirsin.
- İyi yapıřsın.

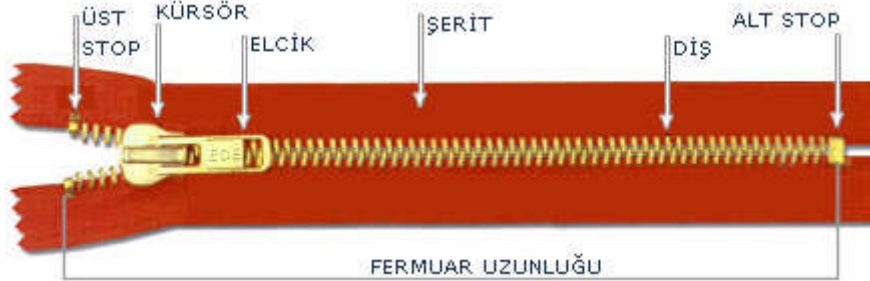
- Yıkabilsin.
- Kuru temizleme yapılabilsin.
- Yapışkan ilacını kumaş önüne veya tela arkasına kusmasın.
- Tüylene mesin.
- Boyut değıştirmesin.
- Farklı kumaşlardan çekinmesin.
- Her zaman bulunabilsin.
- İnsan sağlığına zararlı maddelerden üretilmesin vb.

Kadın jean pantolon üretimi esnasında kemerde tela kullanılmaktadır. Kemerde kullanılan telanın üretimi yapılan denim kumaşın cinsi ile uyumlu olması sağlanmalıdır. Jean pantolon kemerinde şerit halinde hazırlanmış özel bel kemerleri kullanılabilir. Böylece kesim zamanından kazanılmış olunabilir.

### 3.2.3. Fermuar

Fermuar, giysilerde açma kapama fonksiyonunu gerçekleştirir. Özellikle spor ve dış giyimin değışmez aksesuarı olmuştur. Fermuarların ana kısımları; şerit, dişliler, alt-üst stop ve elciktir. Fermuarın bu kısımlarının ürünümüz ile uyum içinde olması gerekir.

Fermuar aşağıdaki bölümlerden oluşur;



Fermuarlar kullanımına göre

- Dipli fermuarlar (Alttan açılmayan)
- Separe fermuarlar (Alttan açılan)
- Kombi fermuarlar (İki taraflı açılır) olarak gruplandırılır.

Fermuarlar kullanılan malzemeye göre;

- Metal fermuarlar
- Naylon(polyester) fermuarlar
- Plastik (kemik) fermuarlar olarak gruplandırılır.

Kadın jean pantolon üretiminde genel olarak metal fermuarlar kullanılır. Metal fermuarlar; dişleri pirinç, bakır, nikel ve alüminyum telden imal edilen fermuarlardır.

Yıkama işlemine tabi tutulacak jean gibi ürünlerde fermuarlar tam olarak kapatılır, kursor kilitlenir, ürün ters çevrilir.

### 3.2.4. Kot Düğmeleri, Perçinler ve Çıt Çıtlar

Düğmeler, giysileri tuturmaya yarayan araçlardır. Düğme seçimini kumaş türü, renk, model, moda etkiler. Düğmeler;

- Üstten delikli düğmeler
- Ayaklı düğmeler
- Destekli düğmeler
- Taşlı ve fantezi düğmeler olarak dört grupta incelenebilir.

Kot düğmeleri, perçinleri ve çıt çıtları istisnai modeller hariç genelde metal olarak çalışılır.

#### Örnek metal düğmeleri



#### Örnek kot düğmeleri



#### Örnek rivet



#### Örnek perçin



#### Örnek çivi



#### Örnek çıt çıtlar



### 3.2.5. Etiket

İç giyimde dokuma etiketler kullanılmaktadır. Dokuma etiketler tafta, atkı saten, saten olarak çalışılmaktadır.

Jean pantolonda üç çeşit etiket görülmektedir;

- **Firma Etiketi:** Üretim yapılan firmanın isteği doğrultusunda oluşturulur. Firmanın ismi veya amblemini taşır. Genellikle ürünün arka ortasına takılır. Firma etiketi jean pantolonlarda arka pantolon kemerine yüzden de dikilebilir.

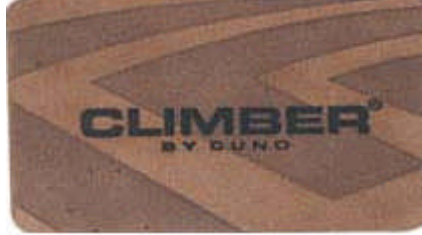


Jean pantolonda kullanılacak firma etiketleri pantolonun yüzünden dikildiği için süsleme özelliğide gösterir. Jean pantolonda şu firma etiket türleri kullanılabilir;

### Jakron etiket



### Hakiki deri etiket



### Suni deri etiket



### Kumaş-Canapa etiket



Jean pantolonda yıkama işlemi yapılacağı için eğer jakron etiket kullanılacak ise yıkamadan sonra etiketin dikilmesi gerekir. Jakron etiket kağıda yakın bir özelliğe sahip olduğu için yıkamaya dayanamayabilir.

- **Beden Etiketi:** Ürünün hangi beden olduğunu gösterir. Genellikle firma etiketine kısıtılarak tutturulur. Beden etiketi yıkama etiketi ile birlikte de tuturulabilir veya ayrı bir beden etiketi oluşturmak yerine yıkama etiketi üzerine beden numarası yazılabilir.
- **Yıkama Etiketi (talimatı):** Ürünün kullanımında, temizlenmesinde, bakımında dikkat edilmesi gereken bilgileri içeren etikettir. Genellikle ürünün sol yan dikişine yerleştirilir.

### Yıkama talimatı





### 3.3. Kadın Jean Pantolon Pastal Planı

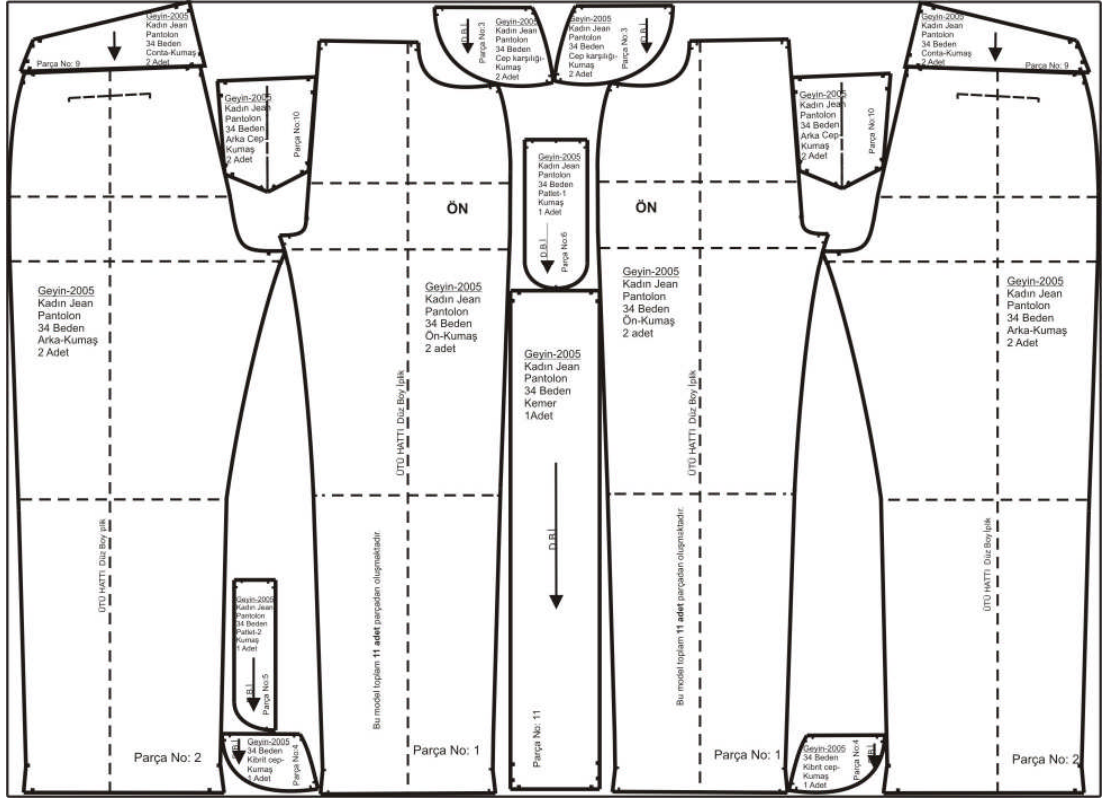
Pastal, seri üretim yapmak amacıyla üst üste serilmiş kumaşlardan olan en az bir kenarı çakıştırılmış kumaş katları bloğuna denir.

Pastal planı, üretilecek modele ait kalıpların, sipariş adetlerine göre düzenlenerek, istenen kumaş eni genişliğinde, belirtilen yerleştirilme kurallarına uyularak en ekonomik şekilde yerleştirilmesi ile elde edilen kesim grafiğidir. Pastal planı hazırlama ile ilgili olarak daha detaylı bilgi için kadın eşofman kalıbı modülünü inceleyebilirsiniz.

Kadın jean pantolon için pastal planı hazırlarken denim kumaşların özellikleri düşünülmelidir. Denim kumaşlar; kumaş topu boyunca aynı renge sahip olarak gözükseler bile yıkama işlemine girildiği anda top başlangıcı ile bitimi arasında ton farklılıkları oluşmaktadır. Bu nedenle pastal planı hazırlanırken bir bedene ait kalıpların mümkün olduğunca aynı hat üzerinde yerleştirilmesi gereklidir. Ayrıca modelin herhangi bir parçasının hatalı kesilmesi durumunda yeniden kesilmesi de ton farkı yaratacağından kesimde kontrollere dikkat edilmelidir.

Kesim sonrasında yapılan metolama işleminde de aynı hat üzerindeki aynı bedenlere meto numaraları yanlış verilmemelidir.

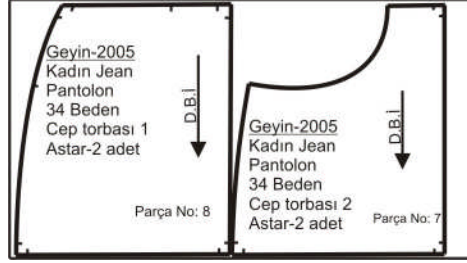
## **KADIN JEAN PANTOLON PASTAL PLANI** **(Kumaş)**



**Şekil 3.1**

**Not:** Pastal planında kullanılan kumaş tek kattır

**KADIN JEAN PANTOLON PASTAL PLANI**  
**(Ceplik)**



**Şekil 3.2**

**Not:** Pastal planında kullanılan kumaş çift kattır

## UYGULAMA FAALİYETİ-1

### Kadın Jean Pantolon Pastal Planı

İşlem Basamakları	Öneriler
<ul style="list-style-type: none"><li>➤ Pastal planının hazırlanacağı malzemeyi hazırlayınız (çizim kağıdı, kumaş, sabun, kalem vs.)</li><li>➤ Pastal planı yapılacak kalıpları hazırlayınız.</li><li>➤ Pastal planını hazırlayınız.</li></ul>	<ul style="list-style-type: none"><li>➤ Önlüğünüzü giyiniz.</li><li>➤ Pastal planı hazırlanacak malzemenin serimi yapılacak kumaşın eni en dar olan ölçüsü kadar olmasına dikkat ediniz.</li><li>➤ Pastal planını kumaş serimi yapılmadan önce hazırlayınız.</li><li>➤ Pastal planı hazırlanacak kalıpların prototip dikimi ile kontrol edilmiş, gerekli düzeltmeleri yapılmış olması gereklidir.</li><li>➤ Pastal planı hazırlarken kalıpları en ekonomik şekilde yerleştiriniz.</li><li>➤ Pastal planı hazırlarken denim kumaşa aynı bedene ait kalıpların aynı hat üzerine gelmesine dikkat ediniz.</li><li>➤ Kalıpların D.B.İ. istikametine dikkat ediniz.</li><li>➤ Eğer elle çizim yapıyor iseniz çiziminizin ince olmasına dikkat ediniz.</li><li>➤ Eğer çok bedenli pastal resmi hazırlıyor iseniz, bütün beden çizimlerinin pastal çiziminde yer alıp almadığını kontrol ediniz.</li></ul>

**Açıklama:** Bu modülde kalıp çizimi esas alınan kadın jean pantolonu modelinin tek bedenli pastal planı **Şekil 1’de**, yardımcı malzeme pastal planı **Şekil 2’de** verilmiştir.

## 3.4. Kadın Jean Pantolonu İçin Ana ve Yardımcı Malzeme Hesaplamaları

### 3.4.1. Kadın Jean Pantolonu İçin Ana Malzeme Hesaplaması

#### 3.4.1.1. Kadın Jean Pantolon Pastal Planı Üzerinden Metraj Almai

Pastal planı üretimi yapılacak kalıpları kesim için bir plan dahilinde gösteren grafikdir. Bu grafik çizimi gerçekleştirildikten sonra pastal boyununda kesinleştirilmesi gerekmektedir. Pastal boyu belirlemede şu formül kullanılabilir

**A ölçüsü**=Pastal başlangıcındaki ilk kalıp ile pastal bitimindeki son kalıp arası ölçüsü

$$A \text{ ölçüsü} + 2-4 \text{ cm} = \text{pastal boyu}$$

A ölçüsüne eklenecek miktar kumaş özelliğine pastal kesim sisteminin özelliğine göre belirlenir. Kesim sistemlerinin bazılarında pastal planına hiçbir ilave yapılmadan da pastal serimi yapılabilmektedir. Çok atan kumaşlarda eklenecek miktar arttırılırken, fazla atmayan kumaşlarda azaltılabilir.

Bu modülde kalıp çizimi esas alınan kadın jean pantolonu için pastal boyu şu şekilde hesaplanmıştır

$$125 \text{ cm} (A \text{ ölçüsü}) + 3 \text{ cm} (\text{ilave}) = 128 \text{ cm} (\text{pastal boyu})$$

### 3.4.2. Kadın Jean Pantolonu Yardımcı Malzeme Hesaplamaları

#### Astar

Bu model de kadın jean pantolonu için 100 cm ene sahip astardan 30 cm astara ihtiyaç vardır. Şekil 2'de pastal planında da kesim yerleşimi görülmektedir.

#### Tela

Bu model de kadın jean pantolonu 34 beden bel kemeri için 4cm ene sahip hazır kemerlik teladan  $45,5 \text{ cm} (1/2 \text{ bel ölçüsü}) \times 2 + 2 \text{ cm} (\text{dikiş payı}) = 93 \text{ cm}$  telaya ihtiyaç vardır.

#### Fermuar

Bu model de kadın jean pantolonu için 18 cm uzunluğunda 1 adet fermuara ihtiyaç vardır.

---

## **Etiket**

Bu model de kadın jean pantolonu için 1 adet firma etiketi, 1 adet yıkama talimatı ve 1 adet beden etiketine ihtiyaç vardır.

## **Düğme, Rivet**

Bu model de kadın jean pantolonu için 1 adet düğmeye ihtiyaç vardır. Ayrıca 5 tanesi ön cepler de, 4 tanesi arka ceplerde olmak üzere toplam 9 tane rivete ihtiyaç vardır.

## KONTROL LİSTESİ

Uygulama faaliyetinde yapmış olduğunuz çalışmaları kendiniz değerlendiriniz ya da arkadaşınızla değiştirerek değerlendiriniz.

DEĞERLENDİRME KRİTERLERİ		Evet	Hayır
1	İş önlüğünü giyip, gerekli güvenlik önlemlerini aldınız mı?		
2	Kalıp malzemelerinizi eksiksiz bir şekilde hazırladınız mı?		
3	Pastal planı çizmek için uygun malzemeyi hazırladınız mı?		
4	Kalıpları kontrol ettiniz mi?		
5	Kalıpları pastal malzemesine yerleştirirken ekonomiklik ilkesine uydunuz mu?		
6	Kalıpları kumaşa yerleştirirken D.B.İ. yönüne dikkat ettiniz mi?		
7	Kalıpları kumaşa yerleştirirken aynı bedene ait kalıpların aynı hat üzerine gelmesine dikkat ettiniz mi?		
8	Pastal planın da tüm kalıpların yerleşip yerleştirilmediğini kontrol ettiniz mi?		
<b>TOPLAM</b>			

## DEĞERLENDİRME

Yaptığınız değerlendirme sonunda eksikleriniz varsa öğrenme faaliyetine geri dönünüz.

## ÖLÇME VE DEĞERLENDİRME

Aşağıdaki test öğrenme faaliyeti 1, 2, 3'ün bir değerlendirmesini içermektedir. Testte çoktan seçmeli 10 soru bulunmaktadır. Doğru şıkkı yuvarlak içerisinde alarak cevaplayınız. Süreniz 10 dakikadır.

1. Modelist Pınar Hanım jean pantolon kalıbı çıkarmıştır. Ne kadar dikiş payı vermesi gerektiğini düşünmektedir. Sizce Pınar Hanım jean pantolona standart olarak ne kadar dikiş payı vermelidir?  
A) 1 cm                      B) 1,2 cm                      C) Pay verilmez                      D) 2 cm
2. Modelist yardımcısı olarak yeni göreve başlamış olan Burcu, modelhane şefi Şenol Beye seri farkının ne demek olduğunu sormuştur. Sizce modelhane şefi Şenol Bey aşağıdaki yanıtlardan hangisini vermiştir?  
A) Bedenler arası ölçü farkını ifade eder.  
B) Seri işleminin başlayacağı noktayı ifade eder.  
C) Seri işlemi sırasındaki ölçülecek miktarların yönünü ifade eder.  
D) Seri oranlarını ifade eder.
3. Bir grup öğrenci modelistlik kursuna devam etmektedir. Öğretmenleri Hilal Hanım onlara seri çizimi yapılırken seri farklarının ölçü biriminin ne olduğunu belirtmiştir. Fakat öğrenciler bu ölçü birimini hatırlayamamaktadır. Bu öğrencilere aşağıdaki ölçü birimlerinden hangisinin seri çizim esnasında seri farklarının ölçü birimi olduğunu söylemişsiniz?  
A) dm (desimetre)                      B) m (metre)  
C) dam (dekametre)                      D) mm (milimetre)
4. Satın almada görevli Nergis Hanım 2005-2006 sezonu için üretecekleri jean pantolon için kumaş siparişi vermek istemektedir. Nergis Hanım'a jean pantolon için ne tür kumaş önerirsiniz?  
A) Gabardin                      B) Ribana                      C) Kaşe                      D) Denim
5. X firmasının yöneticisi gazetecilerle kadın jean üretimi hakkında sohbet etmektedir. Gazetecilerden "Jean pantolona diğer pantolonlardan ayrı bir hava kazandıran nedir?" şeklinde bir soru sorulmuştur. Sizce x firmasının yöneticisi ne cevap vermiştir?  
A) İndigo boya                      B) Yıkama İşlemi                      C) Denim kumaş                      D) Hepsi



6. Modelist Bahar Hanım Jean Pantolon kalıbı çıkarmaktadır. Modelhanede yeni göreve başlamış olan Tuğçe Hanım, Bahar Hanım'a **yıkama öncesi ölçü tablosunun** ne demek olduğunu sormaktadır. Sizce Bahar Hanım ne cevap vermelidir?
- A) Jean Pantolon kalite kontrolünde kullanılan ölçü tablosudur.  
B) Jean pantolon şablonlama işlemi sırasında kullanılan ölçü tablosudur.  
C) Çekme payları ilave edilmiş ölçü tablosudur.  
D) Hiçbiri
7. Modelist Janset Hanım jean pantolon kalıbı çıkarmak için ölçü tablosunu almıştır. Fakat ölçü tablosunda yer alan bazı ölçülerin jean pantolon çizimi için gereksiz olduğunu düşünmektedir. Sizce Modelist Janset Hanım ölçü tablosunda yer alan aşağıdaki ölçülerden hangisini gereksiz görmüştür?
- A) Beden                      B) Bel                      C) Baldır                      D) Basen
8. Modelist Janset Hanım modelist yardımcısı Tuğçe Hanıma jean pantolon arka kalıbını çıkartırken dikkat etmesi gereken noktaları söylemektedir. Sizce Janset Hanım, Tuğçe Hanıma arka pantolon ağı ve belini çizerken neye dikkat etmesi gerektiğini söylemiştir?
- A) Beli kavisli çizme  
B) Bel ile ağı çiziminin kesiştiği noktada 90 ' lik açı oluşturması  
C)  
D) Hiçbiri
9. Modelist Yardımcısı Tuğçe Hanım, modelist Bahar Hanıma “ iç boy ile ağı oyuntusunun kesiştiği hat üzerinde hangi ölçüyü kullanması gerektiğini “ sormaktadır. Sizce Modelist Bahar Hanım ne cevap vermiştir?
- A) İç boy                      B) Basen                      C) Bel                      D) Baldır
10. Üretim bölümünde çalışan Hilal Hanım, modelhane şefi Bahar Hanıma “ arka jean pantolonun beline yakın noktasında çalışılan kesik parçanın ismini “ sormuştur. Sizce Bahar hanım ne cevap vermiştir?
- A) Conta                      B) Roba                      C) Korsaj                      D) Hiçbiri

# MODÜL DEĞERLENDİRME

Öğrenme faaliyetlerini başarıyla tamamladıysanız öğretmeninizle iletişim kurarak bir sonraki modüle geçebilirsiniz.

# CEVAP ANAHTARLARI

## ÖLÇME VE DEĞERLENDİRME SORULARI'NIN CEVAP ANAHTARI

1	B
2	A
3	D
4	D
5	D
6	C
7	A
8	B
9	D
10	A

## KAYNAKÇA

- CEVAHİROĞLU Hüseyin, **Tela ve Soru İşaretleri**, K.Y.S.D Tela Kolu, İtkib Eğitim Semineri Notları, İstanbul, 2001.
- ÇİLEROĞLU Birsen Gül, **Hazır Giyim Üretiminde Kesimhane ve Kesim Bilgileri**, Ya-Pa Yayınları, İstanbul, 2002.
- DEMİR Osman, **Kot (Kot) Pantolon Üretimi**, Bitirme Tezi, (Danışman; Mukadder Karaman), Marmara Üniversitesi Teknik Eğitim Fakültesi, İstanbul, 2000.
- GÜNEŞ Nejde, **Kadın Kot Pantolonu Teknik Föyü**, Rodi Kots, İstanbul, 2005.
- K.Y.S.D Dar Dokuma Kolu (2001). **Etiketler ve Özellikleri**, İtkib Eğitim Semineri Notları, İstanbul.
- K.Y.S.D Fermuar Kolu (2001). **Fermuar Kullanımı Ve Teknik Özellikleri**, İtkib Eğitim Semineri Notları, İstanbul.
- ÖZÇELİK Meral, **Kadın Kot Pantolonu Teknik Föyü**, Stil Men Kot, İstanbul, 2005
- YAKARTEPE Zerrin, Mehmet YAKARTEPE, **Konfeksiyon Ansiklopedisi**, TEKAM
- ZİK Hatice (Sadıkoğlu), **Giysi Tasarımı Pantolon I**, Ya-Pa Yayınları, İstanbul, 2002.
- <http://www.incidugme.com.tr/product.asp?dil=&ID=16&syf=5>
- <http://www.haseiplik.com.tr/>
- <http://www.haseiplik.com.tr/>