

**T.C.
MİLLÎ EĞİTİM BAKANLIĞI**

GÜZELLİK VE SAÇ BAKIM HİZMETLERİ

MAKYAJ

Ankara, 2014

- Bu modül, mesleki ve teknik eğitim okul/kurumlarında uygulanan Çerçeve Öğretim Programlarında yer alan yeterlikleri kazandırmaya yönelik olarak öğrencilere rehberlik etmek amacıyla hazırlanmış bireysel öğrenme materyalidir.
- Millî Eğitim Bakanlığınca ücretsiz olarak verilmiştir.
- PARA İLE SATILMAZ.

İÇİNDEKİLER

AÇIKLAMALAR	iii
GİRİŞ	1
ÖĞRENME FAALİYETİ-1	2
1. DOĞAL GÜZELLİK MAKYAJI	2
1.1. Makyaj	2
1.1.1. Makyajın Tanımı	2
1.1.2. Makyajın Tarihçesi	3
1.2. Makyajın Temel Prensipleri.....	3
1.3. Cilt Renginin Belirlenmesi.....	4
1.4. Fondöten Seçimi	4
1.5. Yüzün Şekillendirilmesi.....	5
1.6. Doğal Güzellik Makyajında Kullanılan Kozmetikler	7
1.6.1. Fondötenler	7
1.6.2. Pudralar.....	8
1.6.3. Rimeller	9
1.6.4. Göz Kalemleri.....	11
1.6.5. Göz Farı	11
1.6.6. Eyeliner.....	12
1.6.7. Allık	13
1.6.8. Ruj	14
1.7. Doğal Makyaj İşleminde Kullanılan Araç Gereçler.....	15
1.8. Makyajı Uygulama.....	17
1.8.1. Fondöten Uygulama.....	17
1.8.2. Göz Makyajı Uygulama.....	18
1.8.3. Allık Uygulama	19
1.8.4. Ruj Uygulama.....	19
1.8.5. Doğal güzellik makyajı uygulama Örneği	23
UYGULAMA FAALİYETİ	25
ÖLÇME VE DEĞERLENDİRME	28
ÖĞRENME FAALİYETİ-2	29
2. ÖZEL GÜNLER İÇİN MAKYAJ.....	29
2.1. Tanımı	29
2.2. Çeşitleri	30
2.2.1. Gelin Makyajı	30
2.2.2. Gelin Makyajı Uygulaması.....	31
2.2.3. Gece Makyajı.....	33
2.2.4. Gece Makyajı Uygulaması	35
UYGULAMA FAALİYETİ	43
ÖLÇME VE DEĞERLENDİRME	46
ÖĞRENME FAALİYETİ-3	47
3. OLGUN MAKYAJI.....	47
3.1. Olgun Makyajı Tanımı	47
3.2. Olgun Makyaj Uygulamasında Dikkate Edilecek Noktalar	48
3.3. Olgun Makyaj Uygulaması	50
UYGULAMA FAALİYETİ	53

ÖLÇME VE DEĞERLENDİRME	56
ÖĞRENME FAALİYETİ-4	57
4. PORSELEN MAKYAJI.....	57
4.1. Porselen Makyajın Tanımı	57
4.2. Porselen Makyaj Uygulaması	58
UYGULAMA FAALİYETİ	62
ÖLÇME VE DEĞERLENDİRME	73
MODÜL DEĞERLENDİRME	74
CEVAP ANAHTARLARI.....	75
KAYNAKÇA	77

AÇIKLAMALAR

ALAN	Güzellik ve Saç Bakım Hizmetleri
DAL/MESLEK	Güzellik Hizmetleri / Makyaj
MODÜLÜN ADI	Makyaj
MODÜLÜN TANIMI	Doğal güzellik makyajı ile ilgili bilgilerin kazandırıldığı bir öğrenme materyalidir.
SÜRE	40/32
ÖN KOŞUL	Temel Makyaj, Özel Makyaj Materyalleri modüllerini başarı ile tamamlamak
YETERLİK	Doğal güzellik makyajı uygulamaları yapmak
MODÜLÜN AMACI	Genel Amaç Gerekli ortam ve araç gereç sağlandığında doğal güzellik makyajını tekniğine uygun olarak uygulayabileceksiniz. Amaçlar 1. Doğal güzellik makyajını tekniğine uygun olarak uygulayabileceksiniz. 2. Özel günler makyajını tekniğine uygun olarak uygulayabileceksiniz. 3. Olgun makyajını tekniğine uygun olarak uygulayabileceksiniz. 4. Porselen makyajını tekniğine uygun olarak uygulayabileceksiniz.
EĞİTİM ÖĞRETİM ORTAMLARI VE DONANIMLARI	Ortam: Atölye ortamı Donanım: Makyaj kozmetikleri
ÖLÇME VE DEĞERLENDİRME	Modül içinde yer alan her öğrenme faaliyetinden sonra verilen ölçme araçları ile kendinizi değerlendireceksiniz. Öğretmen modül sonunda ölçme aracı (çoktan seçmeli test, doğru-yanlış testi, boşluk doldurma, eşleştirme vb.) kullanarak modül uygulamaları ile kazandığınız bilgi ve becerileri ölçerek sizi değerlendirecektir.

GİRİŞ

Sevgili Öğrenci,

Günümüzde makyaj denilince ilk akla gelen, yüzü renklendirme ve yüzün güzel kısımlarını öne çıkarma amacıyla yapılan uygulamalardır. Eski çağlardan bu yana kadınlar birçok amaçla makyaj sanatından yararlanmışlardır.

Bu modül ile doğal güzellik makyajı, özel günler makyajı, olgun makyajı ve porselen makyajı ile ilgili temel bilgiler kazanacak ve bu bilgileri uygulama becerisine sahip olacaksınız.

ÖĞRENME FAALİYETİ-1

AMAÇ

Gerekli ortam ve araç gereç sağlandığında doğal güzellik makyajını tekniğine uygun olarak uygulayabileceksiniz.

ARAŞTIRMA

- Doğal güzellik makyaj uygulamaları hakkında internet ortamında araştırma yaparak dosya hazırlayınız. Öğrendiklerinizi sınıfta arkadaşlarınızla paylaşınız.

1. DOĞAL GÜZELLİK MAKYAJI



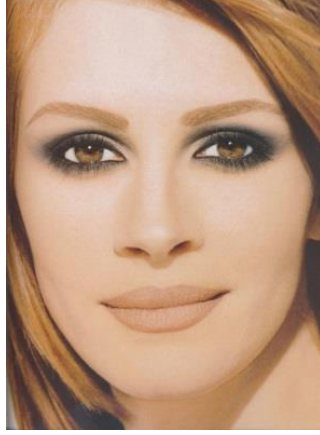
Resim 1.1: Doğal güzellik makyajı 1

1.1. Makyaj

1.1.1. Makyajın Tanımı

Kişinin isteği doğrultusunda kozmetik ürünler yardımıyla (yüz, dudak, göz ve burun şekli dikkate alınarak) kusurlu bölümlerinin kapatılıp yüzün güzel bölümlerinin ön plana çıkarıldığı uygulamaya makyaj denir. Makyajda amaç;

- Yüzdeki kusurları kapatmak,
- Güzel yanları ortaya çıkarmak,
- Değişiklik yaratmak,
- Bakımlı ve güzel görünmektir.



Resim 1.2: Doğal güzellik makyajı 2

1.1.2. Makyajın Tarihçesi

Makyaj günümüzde sosyal yaşamın bir parçasıdır, bireyin kendini ifade etmesinin ilk adımıdır. Tarihin ilk dönemlerinden itibaren insanın var olduğu her yerde, hayatın her aşamasında yer almıştır.

Vahşi hayvanlara karşı yüzü çamurla boyayarak kamufle etmek gibi uygulamalar da makyaj teknikleri içinde değerlendirilebilir. İnsanlar binlerce yıldır değer yargıları kapsamında “güzel” kavramı uğruna acılara katlanarak, ömür boyu sakat kalma ve hatta zehirlenerek ölmelere bile yol açan yöntemler kullandılar. Binlerce yıl önce Mısır’da uygulanmış olan çamur ve süt banyoları, gelişmiş birçok ülkenin sanayilerinde kozmetik sektöründe uygulanmaya devam etmektedir. Şampuanlar, diş macunları, sabunlar yanında parfüm ve deodorantlar, kremler ve güzelleşmek için kullanılan kozmetikler her geçen gün sayıları artan yeni teknolojilerle hayata geçirilmektedir.

1.2. Makyajın Temel Prensipleri

- Yaş ve yüz şeklinin belirlenmesi
- Ortamına göre makyaj uygulanması
- Abartıdan uzak olması
- Temiz cilde makyaj uygulaması yapılması
- Kaliteli makyaj malzemeleri kullanılması
- Makyaj uygulaması işlem basamaklarının sırasıyla uygulanması
- Moda renkleri yerine kişiye yakışan renklerin tercih edilmesi makyaj uygulamasında uyulması gereken prensiplerdir.



Resim 1.3: Doğal güzellik makyajı 3

1.3. Cilt Renginin Belirlenmesi

Yaklaşık on beş adet cilt derinliği seviyesi vardır. Derinlik, cildinizin açıklık ve koyuluğudur. Birinci seviye, çok solgun porselen ten seviyesi; on beşinci seviye ise çok koyu siyah ten rengini belirtir. Fondöten seçimi yapılırken dikkate alınması gereken iki faktör vardır: Birinci faktör, fondöten cildinizin derinlik seviyesine yani cildinizin açıklık ve koyuluğuna uygun olmalıdır. İkinci faktör ise fondöten cildinizin tonu ile uyumlu olmalıdır. Birçok kadın sıcak tonlara sahiptir. Sıcak tonda bir cilt daha canlı ve genç görünür. Çok az kadın soğuk ten rengine sahiptir. Bu tip kadınlar; koyu saçlara, soluk bir cilde ve açık renk gözlere sahiptir.

Cilt derinlik seviyenizi belirleyebilmek için şerit testi uygulayabilirsiniz.

1.4. Fondöten Seçimi

Doğru fondöten seçmek için en iyi yol şerit testi yapmaktır.

- Şerit testini her zaman doğal ışıktaki uygulayınız.
- Uygulamada üç farklı fondöten rengi seçiniz.
- Fondöten rengini seçerken boyun kısmı ile uyumlu olanını seçiniz.



Resim 1.4: Cilde uygun fondöten seçimi

Açık ten rengine sahipseniz şerit testini boynunuzdan çenenize doğru yapınız. Çenenizden boynunuza doğru üç farklı renkte fondöten şeridi uygulayınız. Cilt yağının fondöten rengini değiştirmeye başlayıp başlamadığını görmek için birkaç dakika bekleyiniz. Boynunuzda ten rengine en yakın olan rengi seçiniz.

Bronz ve siyah cilt rengine sahip kadınlar şerit testini yanak bölgesinden çene bölgesine uygulamalıdır. Siyah cilt üzerinde yüzde renk farklılıkları olabileceğinden yanak bölgesinde fondöteni uygulamak daha sağlıklı sonuç verecektir. Cilt yağlarının renk pigmentlerini değiştirip değiştirmediğini görmek için birkaç dakika beklemek gerekir. Yanakta ten rengine en yakın olan fondöten rengini seçiniz.

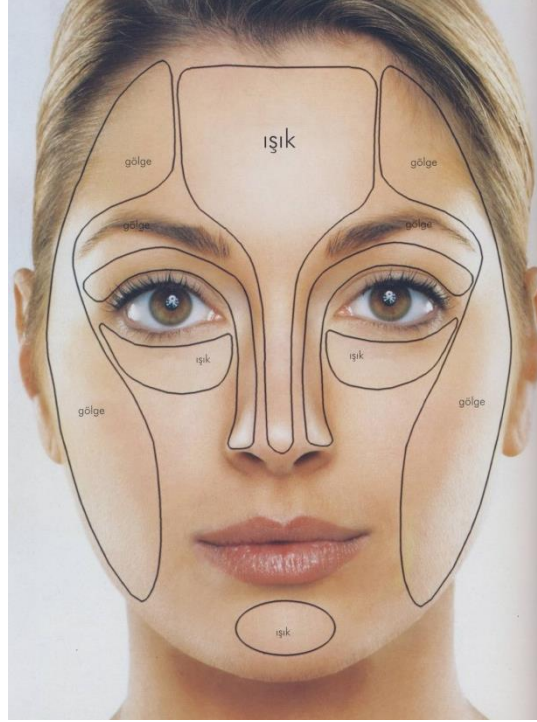
Pembe bir yüze sürülen fondöten, kırmızıya dönüşebilir. Hafif pembe renk içeren fondötenler ve pudralar cildi yaşlandırır ve yapay bir görünüm kazandırır. Fondöten ile yüzü renklendirmek yerine bu işlemi allıkla yapmak daha doğru olur. Sarı fondötenler çatlak kılcal damarlar ve kırmızılıklar gibi sorunları gizler.

1.5. Yüzün Şekillendirilmesi

Dolgun bir yüze sahip birçok kadın, yüzlerinin daha ince görünmesini ister. Bunun en etkili yolu, yüzü fondöten ve pudra ile şekillendirmektir. Bu ürünler, yüzün daha oval görünmesine yardımcı olur.

Üç farklı derinlik seviyesinde üç fondöten veya pudra rengi seçmeniz gerekir.

- İlk renk, ten rengine tam olarak uymalıdır. Bu uygulayacağınız gerçek fondöten rengidir.
- İkinci renk, ışık rengidir; ilk renkten bir seviye daha açık bir renk olmalıdır.
- Üçüncü renk, gölge rengidir; ilk renkten bir seviye daha koyu olmalıdır.
- Üç ton arasında dikkat çekici bir farklılık olmamalıdır.



Resim 1.5: Düzeltici makyaj tekniği



Resim 1.6: Fondöten uygulaması ile ışık ve gölgelendirme

Tüm yüzünüze gerçek fondöten rengini uygulayınız. Ovalin en geniş yeri göz çukurlarının olduğu kısımdır. Ovalin yüksekliği ve uzunluğu ise alınınızın tepesinden çenenizin ucuna kadar olan mesafedir. Alnınıza, göz altınıza, elmacık kemiğinin üstüne ve çenenin ucuna ikinci veya ışık fondöten rengini uygulayınız. Işık verdiğiniz bu noktalar gözün ilk odaklanacağı yerler olacaktır. Son olarak ovalin dış kenarlarına, şakaklar, saç çizgisi ve yanaklarınızın yanlarını kapsayacak şekilde gölge fondöteninizi veya en koyu renginizi uygulayınız. Dış bölgeleri koyulaştırıp görsel olarak bu bölgelerin arka plana itilmesi, yüzün daha dar ve oval görünmesini sağlar. Açık renk bir cilde “gölge”, bronz ya da siyah cilde ise “ışık” uygulayınız.

Pürüzsüz bir görünümü ise üç farklı tonda pudra ile elde edebilirsiniz. Gerçek fondöten rengine uygun bir pudra, yüzünüze verdiğiniz ışık rengi ile uygun bir pudra ve gölge rengine uyumlu bir pudra ile daha oval bir görünüm veren etki yaratabilirsiniz.



Resim 1.7: Makyaj da ışık ve gölge

1.6. Doğal Güzellik Makyajında Kullanılan Kozmetikler

1.6.1. Fondötenler

Fondöten en önemli makyaj malzemesidir. Cildi kusursuz ve doğal göstererek sağlıklı bir görüntü verir. Kusurları ve lekeleri örter, ciltteki ton farklılıklarını ortadan kaldırır. Fondöten ve pudra, makyajın en temel kozmetik ürünleridir.

Fondötenler dört gruba ayrılır:

- Katı fondötenler
- Sıvı fondötenler
- Krem fondötenler
- Pudra ile sıkıştırılmış fondötenler

Fondötenler ıslak süngerle, fırçayla, hava tabancasıyla (air-brush) veya parmaklarla uygulanır. Pudra ile sıkıştırılmış olanların üzerine ayrıca pudra uygulamak gerekmez ancak diğer fondöten türlerinin üzerine pudra pufu ile şeffaf pudra tatbik edilerek sabitlenmesi sağlanır ve parlaması engellenmiş olur.

Fondöten uygulamasında üç renge ihtiyaç duyulur. Ten rengi, ten renginin koyusu gölgelemeler için, ten renginin bir ton açığı aydınlatmalar için kullanılır.



Resim 1.8: Fondöten renkleri

1.6.2. Pudralar

Pudralar makyajın dayanıklılığını artırır. Pudra, makyajın yüzümüzde tüm gün durmasını sağlar. Cildin parlaklığını kontrol etmek için doğal yağları emer, cildin pürüzsüz ve doğal görünmesine yardımcı olur. Temiz ve nemlendirilmiş bir fırçayla pudrayı uygularsanız doğal ve makyajsız bir görünüm elde edersiniz. Yağlı ciltler için pudra uygulamak fazla yağı emdiği için gereklidir.

Sıkıştırılmış ve sıkıştırılmamış pudralar olmak üzere iki tip pudra bulunmaktadır. Sıkıştırılmış pudralar, yağlı ciltler için daha uygundur. Makyaj sonrası için en çok transparan pudra kullanılmaktadır. Pudra, fondötenden sonra kullanılmaktadır. Doğal görünümlü bir makyajda ise fondöten uygulamadan sadece pudra kullanılmaktadır.



Resim 1.9: Transparan pudra uygulaması

1.6.3. Rimeller

Genellikle üç farklı özellikte rimel bulunmaktadır.

- **Kalınlaştırıcı rimel:** Her bir kirpiğe hacim kazandıran daha kalın ve dolgun görünmesini sağlayan partiküllerle kaplıdır.
- **Uzunlaştırıcı rimel:** Kirpiklerin yalnızca ucuna yapışan ve kirpikleri daha uzun gösteren polimerler içerir.
- **Belirginleştirici rimel:** Her bir kirpiği tek tek kaplayarak birbirinden ayrı ve daha belirgin görünmesini sağlar.



Resim 1.10: Rimel çeşitleri



Resim 1.11: Rimel uygulama tekniği

Dört temel tip fırça vardır.

- Rimel uygularken kirpikleri kıvrıma yardımcı olan hilal şeklinde fırça
- Her bir kirpiği kalınlaştırmaya yardımcı olan kalın ve sert kıllı fırça
- Çok kısa veya hiç kıllı olmayan fırça
- Her iki ucundaki kılları kısa olan ve ortaya doğru konik şeklinde uzayan fırça

Rimel uygulamasının amacı kirpikleri belirginleştirmek, gözleri ön plana çıkarmaktır. Makyajın tamamlanması için mutlaka rimel uygulanmalıdır. Bazen sadece rimel uygulamak bile tek başına yeterli olur.

Rimeli doğru biçimde sürerek kirpiklerinizin daha uzun ve kalın görünmesini sağlamış olursunuz. Doğru rimel ve fırça türünü seçmek yaratmak istediğimiz görüntü için çok önemlidir. Kirpikler çok düz ise mutlaka rimel sürmeden önce kirpik kıvrırcı ile şekillendirmek gerekir.

1.6.4. Göz Kalemleri

Göz kalemleri dört temel şekilde bulunmaktadır.

- **Sıvı göz kalemi:** İnce uçlu bir fırça yardımıyla kirpik diplerine uygulanır. En kalıcı olan göz kalemidir. Ayrıca keçeli ve sünger uçlu olanları da vardır. Sıvı göz kalemi sadece üst kirpiklere uygulanmalıdır.
- **Pasta göz kalemi:** Nemli bir fırça ile uygulanan sıkıştırılmış pudra benzeri bir üründür. Sıvı göz kalemine benzer bir etki yaratır ve kalıcıdır.
- **Krem göz kalemi:** Kavanoz hâlinde bulunur ve ıslak fırça yardımıyla uygulanır.
- **Kalem şeklinde göz kalemleri:** En çok tercih edilen göz kalemidir çünkü kontrolü çok daha kolaydır. Değişik yapıda olanları vardır. Bazıları yumuşak bazıları ise daha serttir.



Resim 1.12: Göz kalemleri

1.6.5. Göz Farı

Göz farları doku ve görünümüne göre dört şekilde bulunur.

- **Toz göz farlar:** Sıkıştırılmış veya sıkıştırılmamış hâlde bulunabilir. Mat, parlak ve sedfli birçok çeşidi bulunur. Toz farların kullanımı kolaydır, çok çeşitli renk seçeneklerine sahiptir.



Resim 1.13: Toz göz farı

- **Krem farlar:** Mat ve parlak olmak üzere iki tiptir. Göz kapağına kolaylıkla uygulanabilir. Birçok krem far, göz kapağında kat ve buruşukluk yapabilir.



Resim 1.14: Krem göz farı

- **Sıvı farlar:** Genellikle parlak metalik bir renge sahiptir. Kullanımı en zor olan farlardır. Sıvı farlar renk yoğunluğu sağlamak için kirpik çizgisine çok yakın sürülür.
- **Kalem farlar:** Göz çevresinde kullanımı çok rahattır. Sürdükten sonra istenilen etkiyi yaratmak için parmak yardımıyla veya fırçayla kolaylıkla dağıtılabilir.



Resim 1.15: Profesyonel far paleti

1.6.6. Eyeliner

Piyasada likit, jel ve su bazlı (cake) eyeliner olmak üzere birçok çeşidi bulunmaktadır. Profesyonel makyaj sanatçıları genellikle cake ve jel eyelineri tercih etmektedir.

Cake ve jel eyeliner fırçası ile birlikte uygulanır. Çoğu makyaj uygulamalarında cake ve jel eyeliner koyu renk farların yerini kullanılmaktadır. Piyasada birçok renk çeşidi bulunmaktadır.



Resim 1.16: Jel eyeliner ve fırçası



Resim 1.17: Eyeliner çeşitleri

1.6.7. Allık

Genellikle dört farklı dokuya sahiptir.

- **Toz allık:** Pudra, baz içine renk pigmentleri katılarak elde edilir. Kontrolü ve kullanımı kolaydır. Toz allık çok geniş renk yelpazesine sahiptir. Toz allık yağlı ciltler için en uygun olanıdır.
- **Krem allık:** Krem, baz içine renk pigmentleri katılarak elde edilir. Yüze ışıltı ve doğal bir pırıltı veren taze bir görüntüsü vardır. Cildiniz yağlı ve iri gözenekli ise krem allık kullanım için uygun değildir.

- **Jel allık:** Makyajsız cilde kolaylıkla uygulanarak ışıltılı bir görünüm yaratır. Kalıcıdır, kullanımı kolaydır ve doğal görünür. Pudradan önce uygulanması gerekir.
- **Sıvı allık:** Cildi boyayan bir sıvıdır. Tüm cilt tipleri için uygundur. Suya karşı dayanıklıdır. Bir sünger yardımıyla yedirilerek uygulanır.



Resim 1.18: Toz allık

1.6.8. Ruj

- **Mat ruj:** Kesinlikle hiçbir şekilde parlaklık içermez. Yoğun bir rujdur, kalıcıdır. Koyu renk tonları vardır.
- **Krem ruj:** Dudaklara ıslak fakat parlak olmayan bir görünüm verir. Krem rujların kullanımı oldukça kolaydır.
- **Buzlu ruj:** Soluk ve metalik bir görünüm verir. Tek renk parlaklık verdiği için dudakları tek parça hâlinde gösterebilir.
- **Şeffaf ruj:** Jelle karıştırılmış pigmentlerden oluştuğu için parlak bir görünüm verir. Ruj üstüne veya yalnız da uygulanabilir.
- **Dudak kalemi:** Dudaklarınızı belirginleştirmek için kullanabileceğiniz bir kalem. Dudak şeklini düzeltmeye ve rujun kırışıklıklara dolmasına engel olur. Dudak kalemi rujun dudaklarda daha uzun süre kalmasını sağlar.



Resim 1.19: Ruj paleti

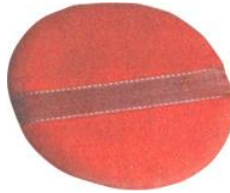
1.7. Doğal Makyaj İşleminde Kullanılan Araç Gereçler

- **Spatula ve makyaj paleti:** Spatula çeşitli kozmetik ürünleri el değmeden alabilmek için kullanılan ince tahta veya plastikten yapılmış çubuktur.
- **Pamuk:** Makyaj işleminde kullanılan araç gereçleri dezenfektanla silme, makyajda fazlalık veya hata varsa temizleme vb. işlerde kullanılır.
- **Peçete:** Tek kullanımlık, dokulu, yumuşak mendil biçiminde, kutu içerisinde bulunan kâğıttır. Temizlenmiş yüzü kurulama, fazla makyajı hafifletme gibi far, ruj maskara, pudra vb. makyaj uygulamaları esnasında kullanılır.
- **Makyaj fırçaları:** Makyaj uygulamasında kullanılmak üzere hazırlanmış farklı fırçalar bulunmaktadır. Fırçaların uzun ömürlü, dayanıklı ve sağlıklı olması için samur kılları olan fırçalar tercih edilmelidir.



Resim 1.20: Toz göz farı

- **Pudra ponponu:** Avuç içi büyüklüğünde, kadifemsi yapıdadır. İnce pudraları yüze eşit bir şekilde yaymak için kullanılan makyaj süngeridir.



Resim 1.21: Pudra ponponu

- **Az gözenekli minik üçgen sünger:** Göz altı kapatıcısını yaymak ve fondöteni yüze yedirerek gölgeler yapabilmek için kullanılan üçgen şeklinde aparatır.



Resim 1.22: Az gözenekli üçgen sünger

- **Fondöten yaymak için sünger:** Bu sünger önce ıslatılır ve bir kâğıt mendile içindeki suyun fazlası alınarak nemli hâle getirilir. Fondöten, bu süngerle cilde küçük darbeler ve silme hareketleriyle yayılır.



Resim 1.23: Fondöten sünger

- **Sünger aplikatör:** Gözde gölge yapmak ve far uygulamak için kullanılan küçük, saplı, yuvarlak ve oval şekilde bulunan süngerlerdir.



Resim 1.24: Sünger aplikatör

- **Saç bandı:** Tek kullanımlık hazır hâlde bulunduğu gibi kişiye özel çok kullanımlık saç bantları da mevcuttur. Makyaj uygulaması yapılan kişinin saçlarını toplamak amacıyla kullanılır.
- **Havlü:** Temizleme işleminden sonra yüzü kurulamak amacıyla kullanılan pamuklu ya da kâğıt gereçlerdir. Hijyen açısından kâğıt havlû tercih edilmelidir.
- **Önlük:** Makyaj uygulanan kişinin kıyafetini korumak amacıyla tek kullanımlık kâğıt önlük ya da kumaş önlükler kullanılır. Önlükler arkadan bağcıklı, çıtçıtı ya da yapışkanlıdır.
- **Takma kirpik ve yapıştırıcısı:** Tek şerit ve tek olmak üzere piyasada birçok model ve renkte takma kirpik bulunmaktadır.



Resim 1.25: Takma kirpik çeşitleri ve yapıştırıcısı

1.8. Makyajı Uygulama

1.8.1. Fondöten Uygulama

- Cilt tipine ve rengine uygun fondöten seçilerek işe başlanır.
- Süngerle uygulama yapmak en sağlıklı olanıdır.
- Uygulamaya yüzün merkezinden başlanır, alın ve yanaklara nokta şeklinde fondöten sürmek daha sonra dışa doğru yaymak gerekir.
- Doğal bir görünüm elde etmek için yüze ince bir tabaka fondöten sürmek en uygundur.
- Fondöten rujun kalıcılığını arttırdığı için dudaklara da uygulanabilir.



Resim 1.26: Fondöten uygulaması

1.8.2. Göz Makyajı Uygulama

- Göz makyajı uygularken ışık, ara ton ve gölge olarak üç renk far seçilmelidir.
- Göz şekline uygun olarak bu üç tonun uygulanacağı alan belirlenir (bk.Temel Makyaj Modülü).
- Yumuşak ve ten rengi tonlar daha doğal bir görünüm verir.
- Ara ton en önemli tondur. Ara ton olarak mat bir renk doğal bir görünüm verir.
- Seçtiğiniz ara tonu göz kapağının tamamına uygulayınız.
- Ara ton ile ışık tonu birbirine iyice karıştırınız.
- Uygulamaya göz kapağının dış köşesinden başlarız.
- Gölge ton en koyu renktir ve mat bir renk tercih edilmelidir.
- Göz kapağının dış kısmına sürünüz.
- Göz kalemini gözün dış kısmından başlayarak içe doğru sürünüz.
- Kirpiklerinize uygun rimeli seçerek uygulayınız.



Resim 1.27: Göz makyajı uygulaması 1



Resim 1.28: Göz makyajı uygulaması 2

1.8.3. Allık Uygulama

- Uygun renk allığı seçerek elmacık kemiklerinin üzerine uygulayınız.
- Allığın lekeli bir görünüm oluşturmaması için uygun allık fırçası seçiniz.
- Krem allığı fondötenden sonra uygulayınız.
- Pudra allığı yanağa eşit bir şekilde dağıtınız.
- Yüze gölge vermek veya şekillendirmek için allık kullanmayınız.

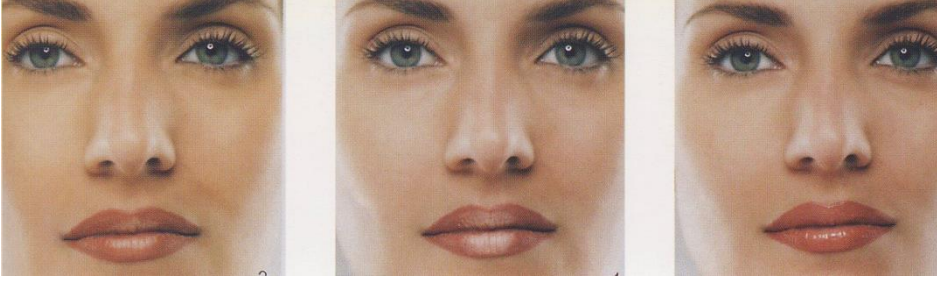


Resim 1.29: Allık uygulaması

1.8.4. Ruj Uygulama

- Önce dudaklara nemlendirici uygulayınız.
- Rujun kalıcı olması için bir kat pudra geçiniz.
- Dudakları şekillendirmek ya da kusur varsa düzeltmek için dudak kalemi uygulayınız.
- Dudak kalemi ruju daha kalıcı hâle getirir.
- Ruj uyguladıktan sonra dudakların ortasına ışık vermek için kapatıcı uygulayınız.
- Bu uygulama dudakların daha dolgun görünmesini sağlar.
- Seçtiğiniz parıltılı ruju bir fırça yardımıyla uygulayınız.





Resim 1.30: Ruj uygulaması



Resim 1.31: Doğal güzellik makyajı uygulaması



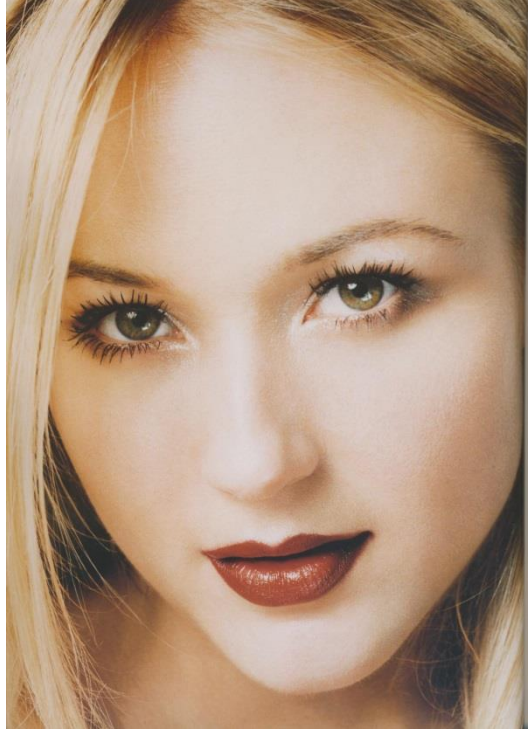
Resim 1.32: Dođal gzellik makyajı uygulaması



Resim 1.33: Dođal gzellik makyajı uygulaması



Resim 1.34: Dođal gzellik makyajı uygulaması



Resim 1.35: Dođal gzellik makyajı uygulaması



Resim 1.36: Doğal güzellik makyajı uygulaması

1.8.5. Doğal güzellik makyajı uygulama Örneği



Resim 1.37

- Cilt rengine uygun fondöten seçiniz.
- Fondöteni ince bir tabaka hâlinde uygulayınız.



Resim 1.38

- Seçtiğiniz farı göz kapağına uygulayınız.
- Göz kalemini uygulayınız.
- Kaşları belirginleştiriniz.



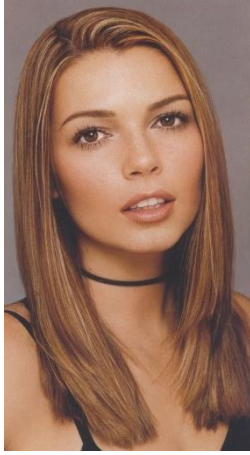
Resim 1.39

- Seçtiğiniz uygun rimeli kirpiklere uygulayınız.
- Uygun renk allığı seçiniz.
- Allığı fırça yardımıyla uygulayınız.



Resim 1.40

- Dudakları dudak kalemiyle belirginleştiriniz.
- Fırça yardımıyla ruj uygulayınız.



Resim 1.41

- Uygulamanın bitmiş hâli

UYGULAMA FAALİYETİ

Aşağıdaki işlem basamaklarını uygulayınız.

İşlem Basamakları	Öneriler
<ul style="list-style-type: none">➤ Ortamı hazırlayınız.➤ Araç gereçleri eksiksiz olarak hazırlayınız.➤ Kişisel temizliğinizi yapınız.➤ Müşteriye makyaj koltuğuna alınız.➤ Müşteriye makyaj önlüğünü giydiriniz.➤ Müşterinin saçında toka varsa çıkarınız.➤ Cilt temizliğini yaparak makyaja hazırlanmış müşteriye saç bandını takınız.➤ Saç, ten, kaş ve göz rengini belirleyiniz.➤ Yüz şeklini belirleyiniz.➤ Kaşdaki fazlaları alınız.➤ Cildi analiz ediniz.➤ Cildi temizleyiniz.➤ Tonik uygulayınız.➤ Nemlendirici sürünüz.➤ Yüze kapatıcı uygulayınız.➤ Göz bölgesine uygun fondöten uygulayınız.➤ Cilt rengine uygun fondöten uygulayınız.➤ Cilt rengine uygun pudra uygulayınız.➤ Göz farı uygulayınız.➤ Göz kalemi uygulayınız.➤ Göze eyeliner uygulayınız.➤ Göze rimel uygulayınız.➤ Allık uygulayınız.➤ Dudak hattını belirleyici şekilde kalem uygulayınız.➤ Dudağa ruj uygulayınız.➤ Uygulamayı makyaj sabitleyici sprey ile bitiriniz.	<ul style="list-style-type: none">➤ Kişisel temizliğinize özen gösteriniz.➤ Önlük giyiniz.➤ Güler yüzlü olunuz.➤ Hijyen kurallarına uyunuz.➤ Temiz ve düzenli çalışınız.➤ Yüzün yapısını inceleyiniz.➤ Cilde uygun renk seçimine özen gösteriniz.➤ Ciltteki kusurları kapamaya özen gösteriniz.➤ Göz şekline uygun far sürmeye özen gösteriniz.➤ Sade renkler seçmeye özen gösteriniz.➤ Makyaj sonrasında malzemeleri temizlemeyi unutmayınız.➤ Süreyi dikkatli kullanınız.

KONTROL LİSTESİ

Bu faaliyet kapsamında aşağıda listelenen davranışlardan kazandığınız beceriler için **Evet**, kazanmadığınız beceriler için **Hayır** kutucuğuna (X) işareti koyarak kendinizi değerlendiriniz.

Değerlendirme Ölçütleri	Evet	Hayır
Ortamı hazırladınız mı?		
Araç gereçleri eksiksiz olarak hazırladınız mı?		
Kişisel temizliğinizi yaptınız mı?		
Müşteriyi makyaj koltuğuna aldınız mı?		
Müşteriye makyaj önlüğünü giydirdiniz mi?		
Müşterinin saçında toka varsa çıkardınız mı?		
Cilt temizliğini yaparak makyaja hazırlanmış müşteriye saç bandını taktınız mı?		
Saç, ten, kaş ve göz rengini belirlediniz mi?		
Yüz şeklini belirlediniz mi?		
Kaşdaki fazlalıkları aldınız mı?		
Cildi analiz ettiniz mi?		
Cildi temizlediniz mi?		
Tonik uyguladınız mı?		
Nemlendirici sürdünüz mü?		
Yüze kapaticı uyguladınız mı?		
Göz bölgesine uygun fondöten uyguladınız mı?		
Cilt rengine uygun fondöten uyguladınız mı?		
Cilt rengine uygun pudra uyguladınız mı?		
Göz farı uyguladınız mı?		
Göz kalemi uyguladınız mı?		
Göze eyeliner uyguladınız mı?		
Göze rimel uyguladınız mı?		
Allık uyguladınız mı?		
Dudak hattını belirleyici şekilde kalem uyguladınız mı?		
Dudağa ruj uyguladınız mı?		
Uygulamayı makyaj sabitleyici sprey ile bitiriniz mi?		
Kişisel temizliğinize özen gösterdiniz mi?		
Önlük giydiniz mi?		
Güler yüzlü oldunuz mu?		
Hijyen kurallarına uydunuz mu?		
Temiz ve düzenli çalıştınız mı?		
Yüzün yapısını incelediniz mi?		
Cilde uygun renk seçimine özen gösterdiniz mi?		
Ciltteki kusurları kapamaya özen gösterdiniz mi?		
Göz şekline uygun far sürmeye özen gösterdiniz mi?		
Sade renkler seçmeye özen gösterdiniz mi?		

Makyaj sonrasında malzemeleri temizlemeye dikkat ettiniz mi?		
Süreyi dikkatli kullandınız mı?		

DEĞERLENDİRME

Değerlendirme sonunda “**Hayır**” şeklindeki cevaplarınızı bir daha gözden geçiriniz. Kendinizi yeterli görmüyorsanız öğrenme faaliyetini tekrar ediniz. Bütün cevaplarınız “**Evet**” ise “Ölçme ve Değerlendirme”ye geçiniz.

ÖLÇME VE DEĞERLENDİRME

Aşağıdaki cümlelerin başında boş bırakılan parantezlere, cümlelerde verilen bilgiler doğru ise D, yanlış ise Y yazınız.

1. () Makyajın amaçlarından en önemlisi yüzdeki kusurları kapamaktır.
2. () Doğal güzellik makyajına başlamadan önce yüz şeklinin belirlenmesi gerekir.
3. () Doğal güzellik makyajının abartılı olması gerekir.
4. () Doğal güzellik makyajında fondöten ve pudra mutlaka cilt rengi ile uyumlu olmalıdır.
5. () Doğal güzellik makyajında sadece krem farlar tercih edilmektedir.
6. () Yüze gölge ve şekil vermede allık tercih edilir.
7. () Doğal güzellik makyajında ruj kullanımı abartılı olmamalıdır.

DEĞERLENDİRME

Cevaplarınızı cevap anahtarıyla karşılaştırınız. Yanlış cevap verdiğiniz ya da cevap verirken tereddüt ettiğiniz sorularla ilgili konuları faaliyete geri dönerek tekrarlayınız. Cevaplarınızın tümü doğru ise bir sonraki öğrenme faaliyetine geçiniz.

ÖĞRENME FAALİYETİ-2

AMAÇ

Gerekli ortam ve araç gereç sağlandığında özel günler makyajını tekniğine uygun olarak uygulayabileceksiniz.

ARAŞTIRMA

- Özel günler için yapılan makyaj uygulamalarını araştırarak sınıfta arkadaşlarınıza sununuz.

2. ÖZEL GÜNLER İÇİN MAKYAJ

2.1. Tanımı

Özel günler için yapılacak makyaj, adından da anlaşılacağı üzere özel bir günde yapılan makyajdır. Kişinin kusurlu yönleri kapatarak güzel tarafları ön plana çıkaran bir makyaj uygulamasıdır. Kıyafet, saç ve makyaj bir bütün içinde olmalıdır.



Resim 2.1: Özel gün makyaj uygulaması

2.2. Çeşitleri

Özel gün makyaj uygulamaları denilince ilk akla gelen nişan ve gelin makyajı, gece makyajı uygulamalarıdır. Gece makyaj uygulamaları mezuniyet balosu, gece yapılacak davetler ve partiler vb. birçok amaç için tercih edilmektedir.

2.2.1. Gelin Makyajı

Gelin makyajı gelin saçı, gelinlik, düğün yeri ve mevsim gibi faktörler ve gelinin isteği dikkate alınarak tasarlanır. Gerekirse düğünden önce saç ve makyaj uygulamasının bir provası alınır. Gelin makyajında önemli olan gelini zarif, masum ve neredeyse makyajsız gösterebilmektir. Gelin makyajı son derece doğal olmalı, sadece gelinin güzelliğini ortaya çıkarmalıdır. Gelin makyajından birkaç gün önce mutlaka cilt bakımı yapılmalıdır. Pürüzsüz ve bakımlı bir cilde uygulanan makyaj daha etkili olur. Gelin makyajının kalıcı olması önemlidir.



Resim 2.2: Özel gün makyaj uygulaması

Gelin makyajında koyu ve aşırı makyajdan kaçınmak gerekir. Böyle bir makyaj doğal görünmez. Kırmızı ve çok koyu rujlar tercih edilmemelidir. Makyajın uzun süre dayanabilmesi için kalıcı ve akmayan ürünler tercih edilir. Gece yapılacak düğün makyajında daha koyu tonlar tercih edilebilir. Geline yapılan makyajda moda renkler değil, ten rengine uygun renkler seçilmelidir. Makyaj renkleri seçilirken ten, saç ve göz rengine dikkat edilmelidir.



Resim 2.3: Gelin makyajı

2.2.2.Gelin Makyajı Uygulaması

Gelin makyajı çok özel bir günde uygulanacağı için tüm ayrıntılara dikkat edilmeli, en küçük bir kusur olmamalıdır. Bu yüzden temiz bir cilde uygulanmalı, fondöten ve kapatıcı göz makyajı uygulanırken bazı noktalara dikkat edilmelidir.



Resim 2.4: Gelin makyajı

➤ Fondöten ve Kapatıcı Uygulama

- Gelinin ten rengine uygun fondöteni seçmek önemlidir yoksa makyaj doğal görünmez.
- Kapatıcılar seçilirken doğru renk kapatıcı seçilmelidir.
- Parlak renkler yerine mat renkler seçilmelidir.
- Fondöten seçilirken cilt rengine uygun doğal renkler seçilmelidir.
- Fondöten de ışık ve gölge tonlarında seçilerek düzeltici makyaj uygulanmalıdır.

➤ Göz Makyajı Uygulama

- Gözler yüzün en dikkat çekici bölgelerinden biridir. Bu yüzden far seçiminde ışık, ara ton ve gölge tonları önemlidir.
- Kaş kemiğinin tam altına gelecek şekilde, açık tenliyseniz beyaz; daha koyu tenliyseniz kemik rengi aydınlatma uygulanmalıdır.
- Bakışlara anlam katan dolgun kirpikler için doğal duran takma kirpikler kullanılabilir.
- Bu özel günde suya dayanıklı rimel kullanılabilir.
- Rimel uygulamadan önce kirpikleri daha uzun göstermek için kirpik kıvrırcı ile şekillendirilebilir.
- Kaşların da belli bir oranda belirginleştirilmiş olması gerekir.
- Doğal bir görünüm için saç rengine uyumlu bir far rengi seçerek kaş fırçasıyla renklendirilebilir.



Resim 2.5: Göz makyajı



Resim 2.6: Göz makyajı işlem basamakları

➤ **Dudak Makyajı Uygulama**

- Dudaklarınızı ön plana çıkarmak istiyorsanız ruja uygun renkte bir dudak kalemi ile ortadan uçlara doğru dudaklarınızı çevreleyiniz.
- Dudaklarınız ince ise açık renk rujlar kullanarak dudağınızı daha dolgun gösterebilirsiniz. Aynı şekilde kalın dudaklar da koyu renkli ruj ile daha ince gösterilebilir.
- Gelinlerin ruj seçiminde dikkat etmesi gereken özellik ise kalıcılıktır. Rujun kalıcılığının artması için rujun altına bir kat pudra sürülebilir.
- Dudaklarda gece boyu canlı bir görünüm için dudakların ortasına parlaticı sürülebilir.

➤ **Allık Uygulama**

- Allığınızı yanaklarınızdan elmacık kemiklerinize doğru ve alnınıza uygulayınız.
- Daha canlı görünmek için sadece elmacık kemiklerinize bir ton açık allık sürünüz.
- Allığınızı normalden biraz daha yoğun olacak şekilde uygulayınız.
- Taze ve parlak bir görünüm için yanaklardan yukarı, saç diplerine doğru allık uygulamayı ve bütünde homojen bir görünüm elde etmeyi unutmayınız.



Resim 2.7: Gelin makyajları

2.2.3. Gece Makyajı

Gün ışığında parlak, suni ışıkta daha az belirgin duran makyaja gece makyajı denir. Özel kıyafet ve saç şekilleri ile kullanılan gece makyajı için takma kirpikler, özel hazırlanmış parlaticılar vb. ürünler kullanılır. Gece makyajı, çarpıcı renklerle farklı stil ve tarzlarda makyaj yapma imkânı sağlar.

Gece dışarı çıkarken, davetlere katılırken kıyafetimize olduğu kadar makyajımıza da özen göstermeniz gerekir. Gece, gündüz kullandığınız renkler ve ürünleri kullanmak yerine daha parlak ve koyu renkler tercih edilmelidir. Ten rengine göre makyaj uygulamak en doğrusu olacaktır. Ayrıca fondöten kullanırken ten renginin bir ton açığını kullanmak gerekir. Çok beyaz tenlerde tenin bir ton koyusu fondöten kullanılabilir.



Resim 2.8: Gece makyaj örnekleri

Suni ışık renkleri solgun gösterdiğinden parlak renkler kullanmak ve ışıltılı bir makyaj yapmak gerekir. Yıldızlı olmak şartıyla eflatun, mor, turuncu renkler kullanabilirsiniz. Ayrıca gece makyajı yaparken koyu renk kullanmaktan kaçınmalısınız. Vücudunuzun her yerine yıldızlı ürünler uygulayarak aşırıya kaçmayınız. Ön plana çıkmasını istediğiniz iki bölge seçiniz ve bu bölgelerde yoğunlaşarak aşırı abartıdan kaçınınız. Gece hareket edeceğiniz ve yanaklarınız pembeleşeceği için allığın dozunu fazla kaçırmamaya özen gösteriniz.



Resim 2.9: Gece makyaj örnekleri

2.2.4. Gece Makyajı Uygulaması

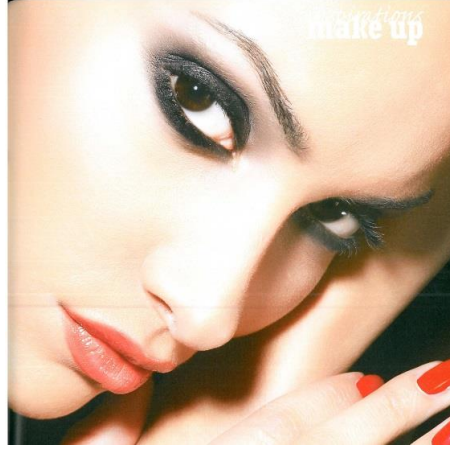
➤ Fondöten Uygulama

- Fondöten uygulamada gece veya gündüz fark etmez. Cilt rengine uygun bir fondöten seçilmelidir ancak kış sezonunda omuz veya kollar daha açık renk ise bir ton açık fondöten seçilebilir.
- Fondötenden önce kusurlu bölümleri kapatıcı ile kapatmamız gerekir.
- Fondöten uygularken iki renk fondöten tercih edilir, ışık ve gölge uygulayarak fondöteni sünger yardımıyla uygulayınız.
- Fondöten uyguladıktan sonra mutlaka yüzünüzü pudralayınız.

➤ Göz Makyajı Uygulama

- Gece makyajı uygularken farlarda canlı ve sedefli renkleri tercih ediniz.
- Göz makyajında simler ve pullar kullanabilirsiniz.
- Göz kalemi uygulayarak gözleri belirginleştiriniz.
- Eyeliner veya göz kalemi kullanmıyorsanız gözleri vurgulamak için bir fırçayla kirpik çizgisini gölgeleyiniz.
- Kirpiklere ilave olarak takma kirpik uygulayabilirsiniz.
- Kirpikleri rimel uygulamadan önce gerekirse kirpik kıvrımcı ile şekillendiriniz.
- Gece makyajında en az iki kat rimel uygulayınız.





Resim 2.10: Gece makyajı işlem basamakları



Resim 2.11: Gece makyajı işlem basamakları



Resim 2.12: Gece makyajı işlem basamakları



Resim 2.13: Gece makyajı işlem basamakları

➤ **Ruj Uygulama**

- Gün boyu kullandığınız renklerden daha yoğun bir renk seçerek dudakları belirginleştiriniz.
- Daha ilgi çekici bir renk istenir ise kırmızı veya bordo renk ruj uygulayınız.
- Mat bir ruj sürdüyse parlaticı ile parlaklık veriniz.
- Rujun dağılmaması için dudak çevresine dudak kalemi uygulayınız.

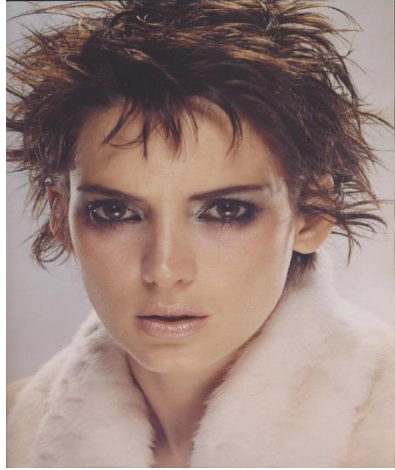


Resim 2.14: Gece makyajı işlem basamakları

➤ **Allık Uygulama**

- Allığı elmacık kemiklerinin olduğu bölgeye uygulayınız.
- Yüzü uzatmak için allığı şakaklardan yukarı doğru sürünüz.
- Yüzü kısaltmak için allığı yanağa sürmek yerine yanak kemiğinin altına sürünüz.
- Yüzü genişletmek için allığı sürmeye gözünüzün renkli kısmının dış köşesi hizasından başlayınız.
- Yüzü daraltmak için allığı sürmeye gözünüzün renkli kısmının iç köşesi hizasından başlayınız ve bir kavis çizecek şekilde yukarı doğru devam ediniz.

- Bir başka etkili teknik de rengi kama biçiminde uygulamaktır. Burada kamanın alt ucu gözün altına denk gelir; uzunluk, kulağın üstünde başlayan alana kadar devam eder ve yüz ovalinin sonunda sivrilerek son bulur.
- Yuvarlak veya kare bir yüzü inceltmek için allığı saç çizgisine kadar ve alın boyunca uygulayınız.



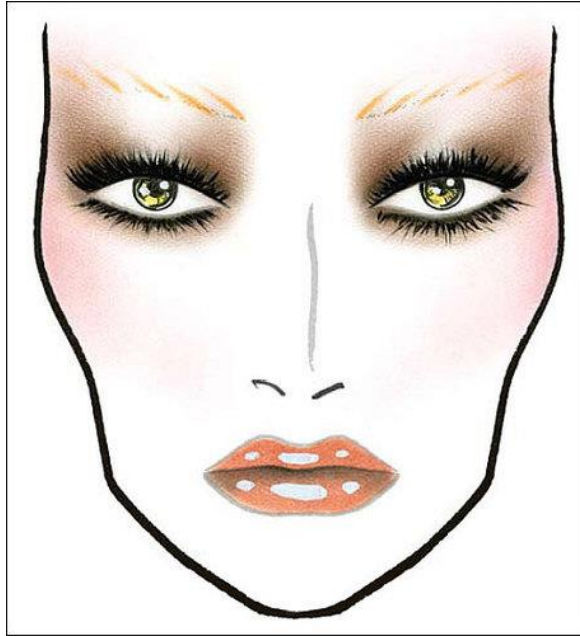
Resim 2.15: Gece makyajı uygulaması



Resim 2.16: Gece makyajı uygulaması



Resim 2.17: Gece makyajı uygulaması şablonu



Resim 2.18: Gece makyajı uygulaması şablonu



Resim 2.19: Gece makyajı uygulaması şablonu



Resim 2.20: Gündüz ve gece makyajı uygulaması şablonu



Resim 2.21: Gece makyajı uygulaması şablonu

UYGULAMA FAALİYETİ

Aşağıdaki işlem basamaklarını uygulayınız.

İşlem Basamakları	Öneriler
<ul style="list-style-type: none">➤ Ortamı hazırlayınız.➤ Araç gereçleri eksiksiz olarak hazırlayınız.➤ Kişisel temizliğinizi yapınız.➤ Müşteriyi makyaj koltuğuna alınız.➤ Müşteriye makyaj önlüğünü giydiriniz.➤ Müşterinin saçında toka varsa çıkarınız.➤ Cilt temizliğini yaparak makyaja hazırlanmış müşteriye saç bandını takınız.➤ Saç, ten, kaş ve göz rengini belirleyiniz.➤ Yüz şeklini belirleyiniz.➤ Kaşdaki fazlalıkları alınız.➤ Cildi analiz ediniz.➤ Cildi temizleyiniz.➤ Tonik uygulayınız.➤ Nemlendirici sürünüz.➤ Yüze kapatıcı uygulayınız.➤ Göz bölgesine uygun fondöten uygulayınız.➤ Cilt rengine uygun fondöten uygulayınız.➤ Cilt rengine uygun pudra uygulayınız.➤ Göz farı uygulayınız.➤ Takma kirpik uygulayınız.➤ Göz kalemi uygulayınız.➤ Göze eyeliner uygulayınız.➤ Göze rimel uygulayınız.➤ Allık uygulayınız.➤ Dudak hattını belirleyici şekilde kalem uygulayınız.➤ Dudağa ruj uygulayınız.➤ Uygulamayı makyaj sabitleyici sprey ile bitiriniz.	<ul style="list-style-type: none">➤ Kişisel temizliğinize özen gösteriniz.➤ Önlük giyiniz.➤ Güler yüzlü olunuz.➤ Hijyen kurallarına uyunuz.➤ Temiz ve düzenli çalışınız.➤ Yüzün yapısını inceleyiniz.➤ Cilde uygun renk seçimine özen gösteriniz.➤ Ciltteki kusurları kapamaya özen gösteriniz.➤ Göz şekline uygun far sürmeye özen gösteriniz.➤ Özel gün makyajına uygun renkler seçmeye özen gösteriniz.➤ Makyaja uygun aksesuarlar kullanmaya özen gösteriniz.➤ Kıyafet ve saça uygun makyaj uygulayınız.➤ Makyaj sonrasında malzemeleri temizlemeyi unutmayınız.➤ Süreyi dikkatli kullanınız.

KONTROL LİSTESİ

Bu faaliyet kapsamında aşağıda listelenen davranışlardan kazandığınız beceriler için **Evet**, kazanamadığınız beceriler için **Hayır** kutucuğuna (X) işareti koyarak kendinizi değerlendiriniz.

Değerlendirme Ölçütleri	Evet	Hayır
1. Ortamı hazırladınız mı?		
2. Araç gereçleri eksiksiz olarak hazırladınız mı?		
3. Kişisel temizliğinizi yaptınız mı?		
4. Müşteriyi makyaj koltuğuna aldınız mı?		
5. Müşteriye makyaj önlüğünü giydirdiniz mi?		
6. Müşterinin saçında toka varsa çıkardınız mı?		
7. Cilt temizliğini yaparak makyaja hazırlanmış müşteriye saç bandını taktınız mı?		
8. Saç, ten, kaş ve göz rengini belirlediniz mi?		
9. Yüz şeklini belirlediniz mi?		
10. Kaş fazlalarını aldınız mı?		
11. Cildi analiz ettiniz mi?		
12. Cildi temizlediniz mi?		
13. Tonik uyguladınız mı?		
14. Nemlendirici sürdünüz mü?		
15. Yüze kapatıcı uyguladınız mı?		
16. Göz bölgesine uygun fondöten uyguladınız mı?		
17. Cilt rengine uygun fondöten uyguladınız mı?		
18. Cilt rengine uygun pudra uyguladınız mı?		
19. Göz farı uyguladınız mı?		
20. Takma kirpik uyguladınız mı?		
21. Göz kalemi uyguladınız mı?		
22. Göze eyeliner uyguladınız mı?		
23. Göze rimel uyguladınız mı?		
24. Allık uyguladınız mı?		
25. Dudak hattını belirleyici şekilde kalem uyguladınız mı?		
26. Dudağa ruj uyguladınız mı?		
27. Uygulamayı makyaj sabitleyici spreyle bitirdiniz mi?		
28. Kişisel temizliğinize özen gösterdiniz mi?		
29. Önlük giydiniz mi?		
30. Güler yüzlü oldunuz mu?		
31. Hijyen kurallarına uydunuz mu?		
32. Temiz ve düzenli çalıştınız mı?		
33. Yüzün yapısını incelediniz mi?		
34. Cilde uygun renk seçimine özen gösterdiniz mi?		
35. Ciltteki kusurları kapamaya özen gösterdiniz mi?		

36. Göz şekline uygun far sürmeye özen gösterdiniz mi?		
37. Özel gün makyajına uygun renkler seçmeye özen gösterdiniz mi?		
38. Makyaja uygun aksesuarlar kullanmaya özen gösterdiniz mi?		
39. Kıyafet ve saça uygun makyaj uyguladınız mı?		
40. Makyaj sonrasında malzemeleri temizlemeye özen gösterdiniz mi?		
41. Süreyi dikkatli kullandınız mı?		

DEĞERLENDİRME

Değerlendirme sonunda “Hayır” şeklindeki cevaplarınızı bir daha gözden geçiriniz. Kendinizi yeterli görmüyorsanız öğrenme faaliyetini tekrar ediniz. Bütün cevaplarınız “Evet” ise “Ölçme ve Değerlendirme”ye geçiniz.

ÖLÇME VE DEĞERLENDİRME

Aşağıdaki cümlelerin başında boş bırakılan parantezlere, cümlelerde verilen bilgiler doğru ise D, yanlış ise Y yazınız.

1. () Özel gün makyaj uygulamasında kıyafet, saç ve makyajın bir bütün içinde olmasına gerek yoktur.
2. () Özel gün makyajı denilince gelin, nişan ve gece makyajı uygulamalarını içermektedir.
3. () Gelin makyajında çok koyu ve aşırı makyajdan kaçınılmalıdır.
4. () Gelin makyajında yapılan uygulamanın uzun süre kalıcılığı önemlidir.
5. () Gece makyajı çarpıcı renklerle farklı stil ve tarzlarda makyaj imkânı sağlamaktadır.
6. () Gece makyajı uygulamasında ısığın etkisi önemli değildir.

DEĞERLENDİRME

Cevaplarınızı cevap anahtarıyla karşılaştırınız. Yanlış cevap verdiğiniz ya da cevap verirken tereddüt ettiğiniz sorularla ilgili konuları faaliyete geri dönerek tekrarlayınız. Cevaplarınızın tümü doğru ise bir sonraki öğrenme faaliyetine geçiniz.

ÖĞRENME FAALİYETİ-3

AMAÇ

Gerekli ortam ve araç gereç sağlandığında olgun makyajını tekniğine uygun olarak uygulayabileceksiniz.

ARAŞTIRMA

- Olgun makyaj uygulama resimlerini internetten veya dergilerden araştırarak bulunuz. Araştırmalarınızı sınıfta arkadaşlarınızla paylaşınız.



Resim 3.1: Olgun makyaj örneği

3.1. Olgun Makyajı Tanımı

Cildin yaşlanması hayat boyu süren yavaş ancak devamlı bir süreçtir. Özellikle ağız ve gözler çevresinde çizgi ve kırışıklıklar oluşur. Olgun ciltte göz altında mor halkalar, çökük yanaklar ve kuperozlar oluşur. Özellikle cilt renginde değişim ve lekeler oluşur. Yılların etkisine, kötü hava koşullarına ve güneşteki ultraviyole ışınlarının etkisine daha fazla direnemeyen cilt, yer yer kırıkmaya ve sarkmaya başlar. Bu tür durumlarda makyaj yapmak gerçekten büyük bir ustalık ister. Kırışıkların arasına giren fondöten ve farlar, yaşlılık izlerini daha çok ortaya çıkarır. Olgun bir ciltte sade bir makyajla yılların izi ustalıkla gizlenebilir.



Resim 3.2: Olgun makyaj örneği

3.2. Olgun Makyaj Uygulamasında Dikkate Edilecek Noktalar

- **Cilt lekeleri:** Yüzdeki lekeleri yok etmek için kuru dokulu bir kapatıcı kullanılabilir. Kuru dokulu bir kapatıcı lekelerle daha sıkı tutunur ve cildi tahriş etmez. Ten rengine uygun bir kapatıcı seçilmelidir, yoksa lekeler olduğundan daha büyük görünür. Kapatıcıyı fırça yardımıyla lekenin olduğu yere uygulayınız. Kapatıcıyı uyguladıktan sonra fondöten uygulanabilir.



Resim 3.3: Lekeli cilde makyaj uygulaması

- **Çatlak kılcal damarlar:** Kuperozların olduğu bölgeye ince bir şekilde kapatıcı sürülür. Bazen yalnızca fondöten uygulamakta kılcal damar çatlaklarını kapatmak için yeterli olabilir. Fondöten seçimi de oldukça önemlidir. Kırmızılıkları kapatmak için yeşil bazlı bir kapatıcı kullanılmalı, bunu sadece yüzün kızarıklık olan bölgesine sürmelisiniz. Parmak uçlarınızla dağıtarak üstüne fondöten sürmelisiniz.



Resim 3.4: Olgun makyaj örneği

- **Göz altı torbası:** Yaşın ilerlemesiyle birlikte göz altında kırışıklıklar ve göz altı torbaları oluşur. Bunları kapatmak çok kolay değildir. İlk olarak göz torbalarının olduğu bölgeye kapatıcı uygulanır. Daha sonra torbaların alt kısmına ışık vererek aydınlatılabilir. Yüzün geri kalanına fondöten uygulayabilirsiniz. Çok açık renk kapatıcı kullanmak, kapatmaya çalıştığınız problemlili bölgeye daha fazla dikkat çeker. Kapatıcıyı çok ince bir kat hâlinde sürmek daha yararlı olur.



Resim 3.5: Göz altı torbalarını kapatıcı makyaj

- **Hiperpigmentasyon:** Yaşlılık lekeleri veya kahverengi benekler çok fazla güneş ışığından veya hamilelik esnasında hormonal değişiklikten meydana gelebilir. Bunları düzeltmek için sadece rengi değişen alana kapatıcı uygulanmalıdır. Kapatıcıyı lekenin dışına taşırsanız doğal renkte olan cildi aydınlatmış olursunuz. Kapatıcıyı dağıtmak için parmak ucunuzla noktasal hareketler yapabilirsiniz.



Resim 3.6: Olgun makyaj örneği

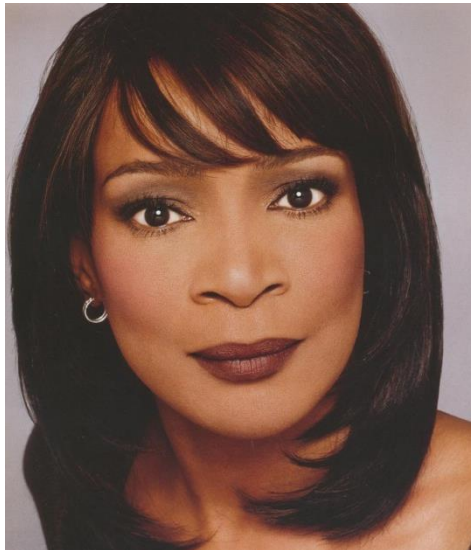
3.3. Olgun Makyaj Uygulaması

Fondöten makyajın zeminini oluşturmak ve hataları kamufle etmek için uygulanır ancak bu genç ciltler için uygundur. 40'lı yaşlarda fondöten, sivilce ve leke gibi hataları yok edebilir ancak özellikle mimikler dolayısıyla ortaya çıkacak çizgileri daha çok ortaya çıkarır. Bu nedenle fondöten kullanırken son derece dikkatli olunmalı, yoğun akıcı olmayan fondötenler yerine ince likit fondötenler tercih edilmelidir. Böylece cilt hem rahatlıkla nefes alabilir hem de fondötenin kalın dokusu kırışıkların arasına girerek daha da belirgin olmasını engellemiş olur. Daha ileri cilt deformasyonlarında ise likit de olsa fondöten kullanmamak en doğrusudur. Bunun yerine bir fırça yardımıyla sürülecek toz pudra, cilde doğal ve pürüzsüz bir ifade vermek için yeterlidir. Renk seçiminde ise asla cildin doğal rengi dışına çıkılmamalıdır. Özellikle çok açık renk kullanmamaya özen gösterilmelidir.



Resim 3.7: Olgun makyaj örneđi

- Lekelerin üzerine açık renk kapatıcı uygulayarak renk farkları ortadan kaldırılmalıdır.
- Ten rengine uygun likit fondöten seçilmeli ve uygulanmalıdır.
- Göz altında torbalar veya mor halkalar varsa kapatıcılarla kapatılmalıdır.
- Göz kapađını aydınlatmak için açık renk farlar tercih edilmelidir.
- Çok parlak ve dikkat çekici renkler tercih edilmemelidir.
- Kırpikler çok yoğun olmayacak şekilde rimellenmelidir.
- Göz kalemi kapatılmak istenen kusurları ortaya çıkarır. Bu nedenle farla gölgelendirmek en doğru yöntemdir.
- Canlı, parlak ve sedefli rujlardan kaçınılmalıdır. Mat ve doğal renkli rujlar tercih edilmelidir.



Resim 3.9: Olgun makyaj örneđi



Resim 3.10: Olgun makyaj örneđi

UYGULAMA FAALİYETİ

Aşağıdaki işlem basamaklarına göre uygulama yapınız.

İşlem Basamakları	Öneriler
<ul style="list-style-type: none">➤ Ortamı hazırlayınız.➤ Araç gereçleri eksiksiz olarak hazırlayınız.➤ Kişisel temizliğinizi yapınız.➤ Müşteriyi makyaj koltuğuna alınız.➤ Müşteriye makyaj önlüğünü giydiriniz.➤ Müşterinin saçında toka varsa çıkarınız.➤ Cilt temizliğini yaparak makyaja hazırlanmış müşteriye saç bandını takınız.➤ Saç, ten, kaş ve göz rengini belirleyiniz.➤ Yüz şeklini belirleyiniz.➤ Kaşdaki fazlalıkları alınız.➤ Cildi analiz ediniz.➤ Cildi temizleyiniz.➤ Tonik uygulayınız.➤ Nemlendirici sürünüz.➤ Yüze kapatıcı uygulayınız.➤ Göz bölgesine uygun fondöten uygulayınız.➤ Cilt rengine uygun fondöten uygulayınız.➤ Cilt rengine uygun pudra uygulayınız.➤ Göz farı uygulayınız.➤ Göz kalemi uygulayınız.➤ Göze eyeliner uygulayınız.➤ Göze rimel uygulayınız.➤ Allık uygulayınız.➤ Dudak hattını belirleyici şekilde kalem uygulayınız.➤ Dudağa ruj uygulayınız.➤ Uygulamayı makyaj sabitleyici sprey ile bitiriniz.	<ul style="list-style-type: none">➤ Kişisel temizliğinize özen gösteriniz.➤ Önlük giyiniz.➤ Güler yüzlü olunuz.➤ Hijyen kurallarına uyunuz.➤ Temiz ve düzenli çalışınız.➤ Yüzün yapısını inceleyiniz.➤ Cilde uygun renk seçimine özen gösteriniz.➤ Ciltteki kusurları kapamaya özen gösteriniz.➤ Ten rengine uygun likit fondöten seçmeye özen gösteriniz.➤ Çok parlak ve dikkat çekici renkler tercih etmemeye dikkat ediniz.➤ Kirpikleri çok yoğun olmayacak şekilde rimellemeye özen gösteriniz.➤ Canlı, parlak ve sedefli rujlardan kaçınmaya dikkat ediniz.➤ Makyaj sonrasında malzemeleri temizlemeyi unutmayınız.➤ Süreyi dikkatli kullanınız.

KONTROL LİSTESİ

Bu faaliyet kapsamında aşağıda listelenen davranışlardan kazandığınız beceriler için **Evet**, kazanamadığınız beceriler için **Hayır** kutucuğuna (X) işareti koyarak kendinizi değerlendiriniz.

Değerlendirme Ölçütleri	Evet	Hayır
Ortamı hazırladınız mı?		
Araç gereçleri eksiksiz olarak hazırladınız mı?		
Kişisel temizliğinizi yaptınız mı?		
Müşteriyi makyaj koltuğuna aldınız mı?		
Müşteriye makyaj önlüğünü giydirdiniz mi?		
Müşterinin saçında toka varsa çıkardınız mı?		
Cilt temizliğini yaparak makyaja hazırlanmış müşteriye saç bandını taktınız mı?		
Saç, ten, kaş ve göz rengini belirlediniz mi?		
Yüz şeklini belirlediniz mi?		
Kaş fazlalarını aldınız mı?		
Cildi analiz ettiniz mi?		
Cildi temizlediniz mi?		
Tonik uyguladınız mı?		
Nemlendirici sürdünüz mü?		
Yüze kapatıcı uyguladınız mı?		
Göz bölgesine uygun fondöten uyguladınız mı?		
Cilt rengine uygun fondöten uyguladınız mı?		
Cilt rengine uygun pudra uyguladınız mı?		
Göz farı uyguladınız mı?		
Göz kalemi uyguladınız mı?		
Göze eyeliner uyguladınız mı?		
Göze rimel uyguladınız mı?		
Allık uyguladınız mı?		
Dudak hattını belirleyici şekilde kalem uyguladınız mı?		
Dudağa ruj uyguladınız mı?		
Uygulamayı makyaj sabitleyici spreyle bitiriniz mi?		
Kişisel temizliğinize özen gösterdiniz mi?		
Önlük giydiniz mi?		
Güler yüzlü oldunuz mu?		
Hijyen kurallarına uydunuz mu?		
Temiz ve düzenli çalıştınız mı?		
Yüzün yapısını incelediniz mi?		
Cilde uygun renk seçimine özen gösterdiniz mi?		
Ciltteki kusurları kapamaya özen gösterdiniz mi?		
Ten rengine uygun likit fondöten seçmeye özen gösterdiniz mi?		
Çok parlak ve dikkat çekici renkler tercih etmemeye dikkat ettiniz mi?		

Kirpikleri çok yoğun olmayacak şekilde rimellemeye özen gösterdiniz mi?		
Canlı, parlak ve sedefli rujlardan kaçınmaya dikkat ettiniz mi?		
Makyaj sonrasında malzemeleri temizlemeye dikkat ettiniz mi?		
Süreyi dikkatli kullandınız mı?		

DEĞERLENDİRME

Değerlendirme sonunda “Hayır” şeklindeki cevaplarınızı bir daha gözden geçiriniz. Kendinizi yeterli görmüyorsanız öğrenme faaliyetini tekrar ediniz. Bütün cevaplarınız “Evet” ise “Ölçme ve Değerlendirme”ye geçiniz.

ÖLÇME VE DEĞERLENDİRME

Aşağıdaki soruları dikkatlice okuyunuz ve doğru seçeneği işaretleyiniz

1. () Olgun makyajda ciltteki çizgi ve kırışıklar, lekeler ve renk değişimleri dikkate alınarak makyaja başlanmalıdır.
2. () Olgun makyaj uygulamalarında ince likit fondötenler tercih edilmelidir.
3. () Olgun makyajda parlak ve dikkat çekici renkler tercih edilebilir.
4. () Kirpikler çok yoğun şekilde rimellenmelidir.
5. () Dudak makyajında canlı parlak ve sedefli rujlar tercih edilmemelidir.
6. () Göz makyajında kalem veya eyeliner yerine farla gölgelendirme tekniği daha iyi sonuçlar almamızı sağlar.

DEĞERLENDİRME

Cevaplarınızı cevap anahtarıyla karşılaştırınız. Yanlış cevap verdiğiniz ya da cevap verirken tereddüt ettiğiniz sorularla ilgili konuları faaliyete geri dönerek tekrarlayınız. Cevaplarınızın tümü doğru ise bir sonraki öğrenme faaliyetine geçiniz.

ÖĞRENME FAALİYETİ-4

AMAÇ

Gerekli ortam ve araç gereç sağlandığında porselen makyajını tekniğine uygun olarak uygulayabileceksiniz.

ARAŞTIRMA

- Değişik porselen makyajı uygulama resimlerini araştırarak bulunuz. Araştırmalarınızı sınıfta arkadaşlarınızla paylaşınız.

4. PORSELEN MAKYAJI



Resim 4.1: Dönemsel porselen makyajı

4.1. Porselen Makyajın Tanımı

Günümüzde çok yaygın olarak kullanılmaya başlanan porselen makyajı denilince ilk akla gelen, kapatıcı özelliği yüksek profesyonel makyaj kozmetikleri ile bütün lekelerin ve kusurların kapatılarak cildin pürüzsüz bir görünüm elde edilmesiyle yapılan makyaj uygulamalarıdır.

Asıl porselen makyajı, 18.yüzyılda Fransız Barok Dönemi'ne ait kadınların kendilerine yaptıkları solgun, bembeyaz yüz ile zerafetin simgelendiđi dönem makyajıdır.Günümüzde hâlâ tiyatro, opera ve bale gibi sahne sanatlarında bu makyaj tekniğinden yararlanılmaktadır. Ancak günümüzde o yıllarda uygulanan makyaj tekniđi biraz deđiştirilmiş de olsa asil bir görünüm ortaya çıkmaktadır.



Resim 4.2: Porselen makyaj

4.2. Porselen Makyaj Uygulaması

Dönemsel porselen makyajda yüz bembeyazdır. Dudakların kırmızı, yanakların hafif pembe olduđu porselen ciltler, tam da 18.yüzyıl kadınlarının kırılğan ve kadınsı yanını ortaya çıkarmaktadır. Solgun, bembeyaz tenin zarafeti simgelediđi o yıllarda uygulanan makyaj günümüz de biraz deđiştirilmiştir. Beyaz tenlilere çok yakışacak bu makyaj koyu tenlilerde pek hoş durmaz. Bu makyajı uygularken porselen gibi bir cilt elde etmek için teninizin duruluđunu pembe allıkla renklendirebilirsiniz.



Resim 4.3: Porselen makyaj

Günümüzde uygulanan porselen makyajın esas amacı, cildin pürüzsüzlüğünü ve cilt fonun üzerine çizilebilirliği sağlamaktır. Bu sayede cilt güzelce kapatıldığı için göz yapısı daha farklı kılınabilir, dudaklar olduğundan kalın gösterilebilir, yüz şekliyle kullanılan gölgelendirmelerle oynanabilir. Yüz daraltılabilir veya genişletilebilir.



Resim 4.4: Porselen makyaj

Porselen makyaj uygulamalarında yüksek kapatıcı özelliğine sahip makyaj kozmetikleri kullanıldığı için çok özel geceler ve çekimler haricinde gün ışığında kullanılacak bir makyaj türü değildir. Özellikle gündüz, güneş ışığında yaptığınız bütün makyaj detayları tek tek farkedilecektir. Çok belli belirsiz gölgelendirmelerle yüz kemikleri ortaya çıkartılır ve renkler hiçbir zaman çok belirgin değildir. Porselen makyajda pembe yanaklar yoktur. Porselen makyajda bronz pudralar yoktur. Porselen makyajda sadece yüzdeki çizgiler ortaya çıkartılır ve özellikle yüzde kusurlu görülen bir kısım varsa neredeyse yeniden çizilir.

Tüm yüz fondöten ve pudrayla kapatılır. Buna dudaklar da dâhildir. Bunun üzerine kullanılacak zaman ve yere uygun bir göz makyajı yapılır. Bir yılbaşı gecesiye sadece bir eyeliner da olabilir. Bir düğünse ve gelin makyajı ise farklı far tonlarıyla göze ışık verilir. Yanak, alın ve çeneye rengi çok parlak durmayacak pudra ve allıklar uygulanır. Porselen makyajda kullanılan ürünler genelde mattır, simli ya da sedefli değildir. Porselen makyajda en çok kullanılan ruj rengi kırmızıdır çünkü yüz ve gözler hemen hemen renksiz gözükür, o sebeple dudaklarda renk ön plana çıkarılır. Makyajın kalıcılığı ve akmaması içinse sabitleyici spreylere ya da transparan pudralar kullanılır.



Resim 4.5: Porselen makyaj



Resim 4.6: Porselen makyaj



Resim 4.7: Porselen makyajda göz makyajı işlem basamakları

UYGULAMA FAALİYETİ



Resim 4.8

➤ Makyajdan önceki hâli



Resim 4.9

➤ Yüze uygun temizleyici uygulayınız.



Resim 4.10

➤ Yüzdeki temizleyiciyi sünger yardımıyla siliniz.



Resim 4.11

- Cilde uygun fondöten rengini cilt üzerinde belirleyiniz.



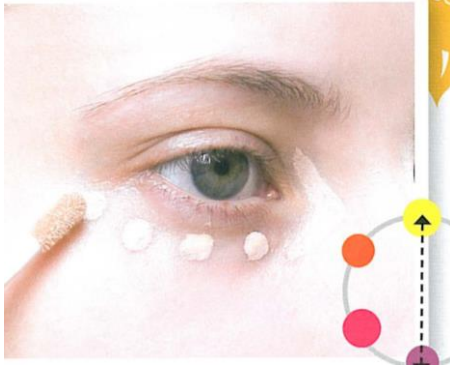
Resim 4.12

- Yüze uygulanacak makyaj altı bazını fırça yardımıyla yukarı doğru yediriniz.



Resim 4.13

- Yüzdeki kırmızı lekeleri kapatınız.



Resim 4.14

- Göz altı morluklarını kapatınız



Resim 4.15

- Yüze fondöteni sünger yardımıyla uygulayınız.



Resim 4.16

- Yüzde aydınlatma ve gölgelendirme tekniğini uygulayınız.



Resim 4.17

- Sünger yardımıyla fondoteni yüze yedininiz.



Resim 4.18

- Tüm yüze transparan pudra uygulayınız.



Resim 4.19

- Alın etrafını aydınlatınız.



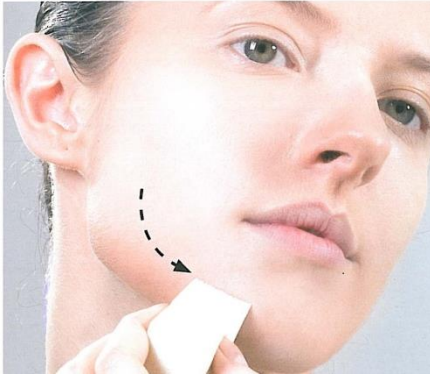
Resim 4.20

➤ Burun kenarlarını aydınlatınız.



Resim 4.21

➤ Elmacık kemiklerinin üzerini aydınlatınız.



Resim 4.22

➤ Yanakları aydınlatınız.



Resim 4.23

- Kaşları tarayınız.



Resim 4.24

- Kaş kalemi yardımıyla kaşları belirginleştiriniz.



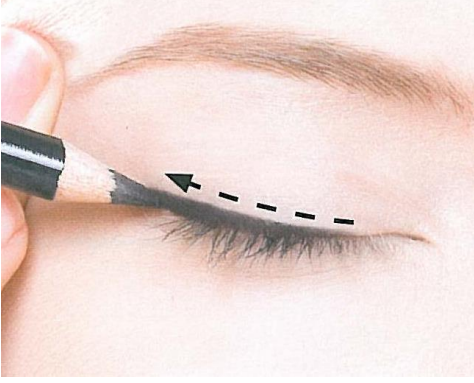
Resim 4.25

- Kaş fırçası yardımıyla kaşları tarayınız.



Resim 4.26

- Göz kalemini göz kapağının orta kısmına koyunuz.



Resim 4.27

- Göz kapağının orta kısmından dış uç kısma doğru kalemi uygulayınız.



Resim 4.28

- Gözün en baş kısmından ortaya doğru kalemi uygulayınız.



Resim 4.29

- Gözün baş kısmından ortaya kadar kalemi uygulayınız.



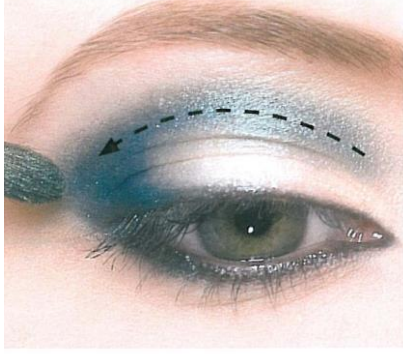
Resim 4.30

- Gözün dış kısmından orta kısma doğru kalemi uygulayınız.



Resim 4.31

- Gözün iç kısmına da kalem uygulayınız.



Resim 4.32

- Farı göz kapağının üzerinden uç kısma kadar sürünüz.



Resim 4.33

- İnce uçlu fırça yardımıyla gözün alt kısmına da far sürünüz.



Resim 4.34

- Geniş fırça yardımıyla sürülen farı yediriniz.



Resim 4.35

- Gözün orta kısmına ara renk farı sürünüz.



Resim 4.36

- Göz pınarlarının üzerine ana renk farı sürünüz.



Resim 4.37

- Makyaja uygun allığı fırça yardımıyla yanaklara sürünüz.



Resim 4.38

- Transparan pudra yardımıyla hafif dairesel hareketlerle allığı yediriniz.



Resim 4.39

- Uygulamanın bitmiş hâli

ÖLÇME VE DEĞERLENDİRME

Aşağıdaki cümlelerin başında boş bırakılan parantezlere, cümlelerde verilen bilgiler doğru ise D, yanlış ise Y yazınız.

1. () Porselen makyajı denilince ilk akla gelen kapatıcı özelliği yüksek profesyonel makyaj kozmetikleri ile bütün lekelerin ve kusurların kapatılarak cildin pürüzsüz bir görünüm elde edilmesiyle yapılan makyaj uygulamalarıdır.
2. () Asıl porselen makyajı 18.yy Fransız barok dönemlerine ait kadınların kendilerine yaptıkları solgun,bembeyaz yüz ile zerafetin simgelendiği dönem makyajıdır.
3. () Dönemsel porselen makyaj da yüz bembeyazdır.
4. () Porselen makyaj uygulaması gün ışığında da rahatlıkla kullanılabilir.
5. () Porselen makyajında bronz pudralar tercih edilir.
6. () Porselen makyaj uygulamalarında mat renkler tercih edilmektedir.
7. () Porselen makyaj uygulamalarında mutlaka profesyonel makyaj kozmetikleri kullanılmalıdır.

DEĞERLENDİRME

Cevaplarınızı cevap anahtarıyla karşılaştırınız. Yanlış cevap verdiğiniz ya da cevap verirken tereddüt ettiğiniz sorularla ilgili konuları faaliyete geri dönerek tekrarlayınız. Cevaplarınızın tümü doğru ise “Uygulamalı Test”e geçiniz.

MODÜL DEĞERLENDİRME

Aşağıdaki cümlelerin başında boş bırakılan parantezlere, cümlelerde verilen bilgiler doğru ise D, yanlış ise Y yazınız.

1. () Doğal güzellik makyaj uygulamaları kişinin doğal güzelliğini ön plana çıkarmak ve abartıdan uzak olmasını sağlamaktır.
2. () Fondöten rengi seçerken ,boyun ile uyumlu olan rengi seçmelisiniz.
3. () Fondötenler sadece sünger yardımıyla cilde uygulanmalıdır.
4. () Fondöten uygularken tek renk ile gölgelendirme ve aydınlatma tekniği yapılır.
5. () Transparan pudra makyaj sonrası sabitlemede çok fazla tercih edilir.
6. () Rimel uygularken sadece üst kirpiklere uygulanır.
7. () Sıvı farlar kullanımı en kolay far çeşitlerindedir.
8. () Özel gün makyaj uygulamalarında kıyafet,saç ve makyajın bir bütün içerisinde olmasına gerek yoktur.
9. () Özel gün makyaj uygulamaları denilince ilk akla gelen gelin makyajıdır.
10. () Gelin makyajında uzun süre dayanabilmesi için kalıcı ve akmayan ürünler tercih edilir.
11. () Gece makyajında takma kirpikler ve özel hazırlanmış parlaticılar vb ürünler sıklıkla kullanılır.
12. () Olgun makyaj uygulamalarında yoğun kapatıcı fondötenler tercih edilmelidir.
13. () Olgun makyajda parlak ve dikkat çekici renkler tercih edilmez.
14. () Olgun makyaj uygulamalarında dudak makyajında canlı parlak ve sedefli rujlar tercih edilmelidir.
15. () Asıl porselen makyajı 18.yy Fransız barok dönemlerine ait kadınların kendilerine yaptıkları solgun,bembeyaz yüz ile zerafetin simgelendiği dönem makyajıdır.
16. () Porselen makyajında bronz pudralar tercih edilir.
17. () Porselen makyaj uygulamalarında profesyonel makyaj kozmetiklerinin kullanılmasına gerek yoktur.
18. () Porselen makyajı gün ışığında da rahatlıkla kullanılabilir.

DEĞERLENDİRME

Sorulara verdiğiniz cevaplar ile cevap anahtarını karşılaştırınız. Cevaplarınız doğru ise bir sonraki modüle geçmek için öğretmeninizle iletişime kurunuz. Yanlış cevap verdiyseniz, modülün ilgili faaliyetine dönerek konuyu tekrar ediniz.

CEVAP ANAHTARLARI

ÖĞRENME FAALİYETİ-1'İN CEVAP ANAHTARI

1	Doğru
2	Doğru
3	Yanlış
4	Doğru
5	Yanlış
6	Yanlış
7	Doğru

ÖĞRENME FAALİYETİ-2'NİN CEVAP ANAHTARI

1	Yanlış
2	Doğru
3	Doğru
4	Doğru
5	Doğru
6	Yanlış

ÖĞRENME FAALİYETİ-3'ÜN CEVAP ANAHTARI

1	Doğru
2	Doğru
3	Yanlış
4	Yanlış
5	Doğru
6	Doğru

ÖĞRENME FAALİYETİ-4'ÜN CEVAP ANAHTARI

1	Doğru
2	Doğru
3	Doğru
4	Yanlış
5	Yanlış
6	Doğru
7	Doğru

MODÜL DEĞERLENDİRMENİN CEVAP ANAHTARI

1	Doğru
2	Doğru
3	Yanlış
4	Yanlış
5	Doğru
6	Yanlış
7	Yanlış
8	Yanlış
9	Doğru
10	Doğru
11	Doğru
12	Yanlış
13	Doğru
14	Yanlış
15	Doğru
16	Yanlış
17	Yanlış
18	Yanlış

KAYNAKÇA

- AYDIN Ayşe, Güzelliğin sırrı adım adım makyaj teknikleri istanbul
- Robert JONES, Makyajla yenilenin 2005.
- All about make up Kevyn AUCOIN
- CORSON, James Clavan, **Stage Make-up**,2007.
- EATON, Ann; Florence OPENSHEW, **Kozmetik Makyaj ve Manikür**, 2. Baskı, M.E.B. Basımevi, İstanbul, 2000.
- Başlangıçtan günümüze Türkiye de sinemada profesyonel makyaj Müzeyyen Sevtap AYTUĞ sanatta yeterlilik tezi İstanbul, 2008