

**T.C.
MİLLÎ EĞİTİM BAKANLIĞI**

GİYİM ÜRETİM TEKNOLOJİSİ

MANTO - KABAN KALIBI- 2

Ankara, 2011

- Bu modül, mesleki ve teknik eğitim okul/kurumlarında uygulanan Çerçeve Öğretim Programlarında yer alan yeterlikleri kazandırmaya yönelik olarak öğrencilere rehberlik etmek amacıyla hazırlanmış bireysel öğrenme materyalidir.
- Millî Eğitim Bakanlığınca ücretsiz olarak verilmiştir.
- **PARA İLE SATILMAZ.**

İÇİNDEKİLER

| | |
|--|----|
| AÇIKLAMALAR | ii |
| GİRİŞ | 1 |
| ÖĞRENME FAALİYETİ-1 | 3 |
| 1. MODEL UYGULAMALI MANTO-KABAN VE ASTAR SERİ ÇİZİMİ | 3 |
| 1.1. Model Uygulamalı Manto-Kaban Seri Farkları Tablosu | 3 |
| 1.2. Model Uygulamalı Manto – Kaban Sıçrama Noktaları ve Yönleri | 5 |
| UYGULAMA FAALİYETİ | 8 |
| 1.3. Model Uygulamalı Manto – Kaban Sıçrama Oranları | 10 |
| UYGULAMA FAALİYETİ | 13 |
| 1.4. Model Uygulamalı Manto – Kaban Seri Çizimi | 14 |
| UYGULAMA FAALİYETİ | 17 |
| 1.5. Model Uygulamalı Manto – Kaban Astar Seri Çizimi..... | 18 |
| UYGULAMA FAALİYETİ | 21 |
| ÖĞRENME FAALİYETİ- 2 | 23 |
| 2. MODEL UYGULAMALI MANTO – KABAN ANA VE YARDIMCI MALZEME | |
| HESAPLAMALARI | 23 |
| 2.1. Model Uygulamalı Manto-Kabanda Kullanılan Ana veYardımcı Malzemeler | 23 |
| 2.2. Model Uygulamalı Manto-Kaban Pastal Planı | 24 |
| 2.3. Model Uygulamalı Manto - Kaban Astar Pastal Planı..... | 24 |
| 2.4. Model Uygulamalı Manto - Kaban Tela Pastal Planı | 25 |
| UYGULAMA FAALİYETİ | 26 |
| 2.5. Model Uygulamalı Manto - Kaban Yardımcı Malzeme Hesaplamaları | 28 |
| MODÜL DEĞERLENDİRME | 29 |
| KAYNAKÇA | 31 |

AÇIKLAMALAR

| | |
|--|--|
| KOD | 542TGD036 |
| ALAN | Giyim Üretim Teknolojisi |
| DAL/MESLEK | Kadın Giyim Modelistliği, Kadın Terziliği |
| MODÜLÜN ADI | Manto- Kaban Kalıbı II |
| MODÜLÜN TANIMI | Manto – kaban seri çizimi, ana ve yardımcı malzeme hesaplama işlemlerinin anlatıldığı öğrenme metaryalidir. |
| SÜRE | 40/24 |
| ÖN KOŞUL | “Manto –Kaban Kalıbı 1” modülünü başarmış olmak. |
| YETERLİK | Manto – kaban kalıbı hazırlamak |
| MODÜLÜN AMACI | Genel Amaç Uygun ortam sağlandığında tekniğe uygun manto – kaban kalıbı hazırlayabileceksiniz. Amaçlar <ol style="list-style-type: none">1. Tekniğe uygun model uygulamalı manto – kaban seri çizimi yapabileceksiniz.2. Verimlilik ilkeleri doğrultusunda model uygulamalı manto kaban için ana ve yardımcı malzeme hesabı yapabileceksiniz. |
| EĞİTİM ÖĞRETİM ORTAMLARI VE DONANIMLARI | Cetvel, mezür, pistole, riga, eşel, kağıt, kalem, silgi, yapıştırıcı, makas, mülaj. |
| ÖLÇME VE DEĞERLENDİRME | Modülün içinde yer alan her öğrenme faaliyetinden sonra verilen ölçme araçları ile kendinizi değerlendireceksiniz. Modül sonunda kazandığınız bilgi ve becerileri belirlemek amacıyla öğretmeniniz tarafından hazırlanan ölçme aracıyla değerlendirileceksiniz. |

GİRİŞ

Sevgili Öğrenci,

Hızla gelişen tekstil sektörü, sadece modada değil üretimde de sürekli yenilenmeyi beraberinde getirmektedir.

Bilindiği gibi bir kalıbı başarıyla hazırlamak tek başına yeterli değildir. Bunun yanında büyültme küçültme anlamına gelen seri çiziminin de yapılması gerekir. Kumaşı ekonomik kullanmak için malzeme hesabı da şarttır.

Bu modülde “Manto–Kaban Kalıbı I” modülünde daha önce hazırlanan model uygulamalı manto kalıbının seri tablosunu hazırlama, sıçrama noktaları ve yönleri, sıçrama oranları, seri çizim işlemleri, ana ve yardımcı malzeme hesaplamayı göreceksiniz.

Bu modül ile verilen bilgiler, sektörle işbirliği içinde hazırlanmıştır. Alacağınız bu modül eğitimi ile, manto-kaban kalıbı seri çizimi becerisi geliştirerek, sektörde bu alanda faaliyet gösteren firmalarda rahatlıkla görev alabilirsiniz.

ÖĞRENME FAALİYETİ- 1

AMAÇ

Bu faaliyette kazandırılan bilgi ve beceriler doğrultusunda uygun ortam sağlandığında manto kaban kalıbı seri çizimini tekniğe uygun olarak yapabileceksiniz.

ARAŞTIRMA

- Farklı serileme tekniklerini sektörden araştırınız. Bulduğunuz örnekleri arkadaşlarınızın araştırmaları ile karşılaştırınız.

1. MODEL UYGULAMALI MANTO-KABAN VE ASTAR SERİ ÇİZİMİ

1.1. Model Uygulamalı Manto-Kaban Seri Farkları Tablosu

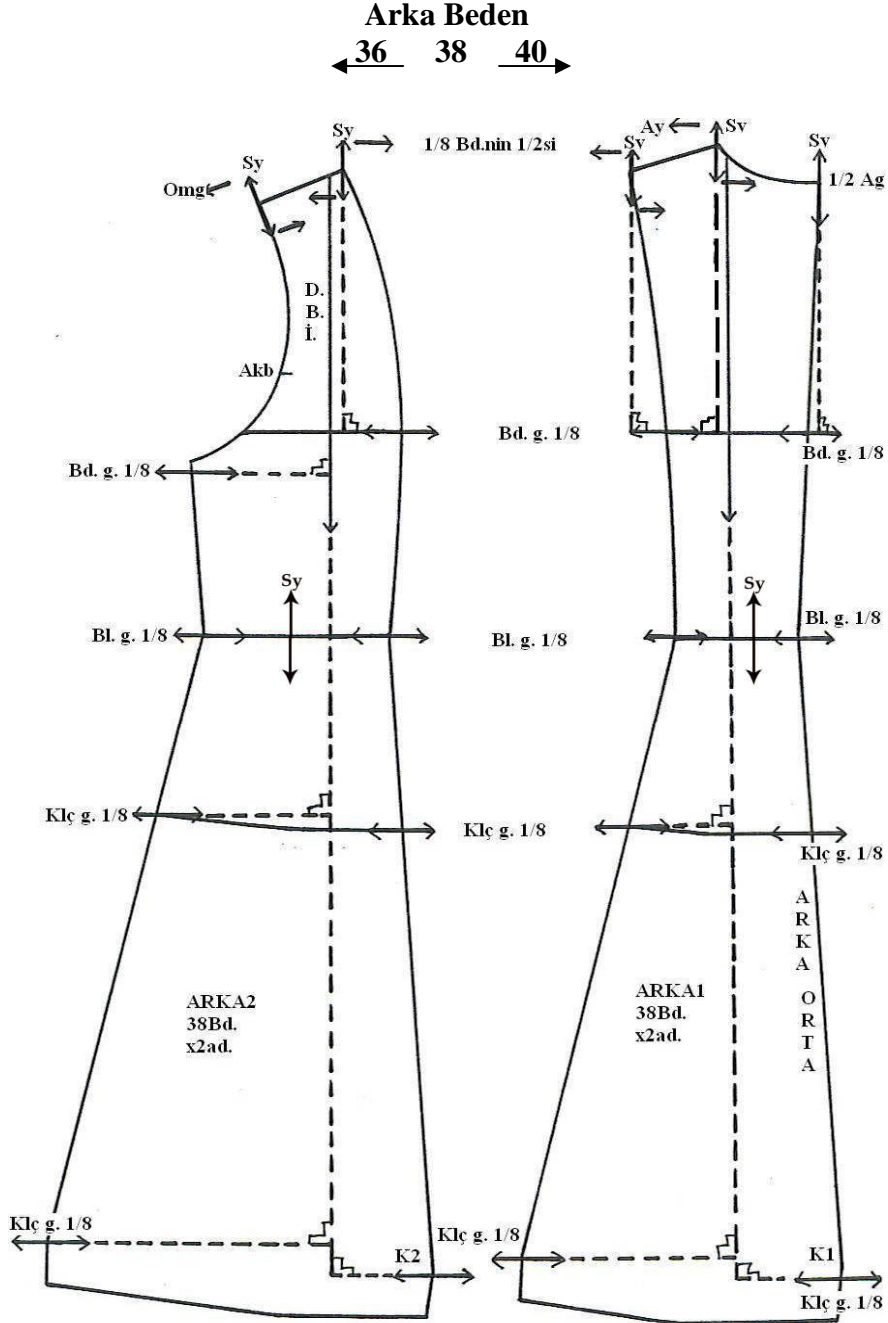
Model uygulamalı manto-kaban seri çizimi için 38 beden baz alınmıştır.

| Küçültme <----- Temel ----> Büyütme | | | | | | | | | | |
|-------------------------------------|---|------|------|------|------|------|------|-------|------|-------|
| Beden No: | 34 | 36 | 38 | 40 | 42 | 44 | 46 | 48 | 50 | 52 |
| Beden | 80 | 84 | 88 | 92 | 96 | 100 | 104 | 110 | 116 | 122 |
| Fark (mm) | 40 | 40 | 40 | 40 | 40 | 40 | 60 | 60 | 60 | |
| Bel | 64 | 66 | 70 | 74 | 78 | 82 | 86 | 92 | 98 | 104 |
| Fark (mm) | 20 | 40 | 40 | 40 | 40 | 40 | 60 | 60 | 60 | |
| Kalça | 87 | 90 | 94 | 98 | 102 | 106 | 110 | 114 | 120 | 126 |
| Fark (mm) | 30 | 40 | 40 | 40 | 40 | 40 | 60 | 60 | 60 | |
| Arka Yaka | 6 | 6.2 | 6.4 | 6.6 | 6.8 | 7 | 7.2 | 7.5 | 7.8 | 8.1 |
| Fark (mm) | 2 | 2 | 2 | 2 | 2 | 2 | 3 | 3 | 3 | |
| Sırt yük.(kolt. Der) | 18.5 | 18.9 | 19.3 | 19.7 | 20.1 | 20.5 | 20.9 | 21.5 | 22.1 | 22.7 |
| Fark (mm) | 4 | 4 | 4 | 4 | 4 | 4 | 6 | 6 | 6 | |
| Model boyu | 100 | 100 | 100 | 100 | 100 | 100 | 100 | 100 | 100 | 100 |
| Fark (mm) | — | — | — | — | — | — | — | — | — | — |
| Ön Uzunluk 2 | 42.7 | 43.5 | 43.8 | 44.1 | 44.4 | 44.7 | 45 | 45.8 | 46.6 | 47.4 |
| Fark (mm) | 3 | 3 | 3 | 3 | 3 | 3 | 8 | 8 | 8 | |
| Arka genişlik | 15.5 | 16 | 16.5 | 17 | 17.5 | 18 | 18.5 | 19.25 | 20 | 20.75 |
| Fark (mm) | 5 | 5 | 5 | 5 | 5 | 5 | 7.5 | 7.5 | 7.5 | |
| Koltuk genişliği | 8.5 | 9 | 9.5 | 10 | 10.5 | 11 | 11.5 | 12.25 | 13 | 13.75 |
| Fark (mm) | 5 | 5 | 5 | 5 | 5 | 5 | 7.5 | 7.5 | 7.5 | |
| Ön genişlik | 16 | 17 | 18 | 19 | 20 | 21 | 22 | 23.5 | 25 | 26.5 |
| Fark (mm) | 10 | 10 | 10 | 10 | 10 | 10 | 10.5 | 10.5 | 10.5 | |
| Omuz genişliği | 12 | 12.3 | 12.6 | 12.9 | 13.2 | 13.5 | 13.8 | 14.3 | 14.7 | 15.1 |
| Fark (mm) | 3 | 3 | 3 | 3 | 3 | 3 | 5 | 4 | 4 | |
| Kol boyu | 56.5 | 56.5 | 56.5 | 56.5 | 56.5 | 56.5 | 56.5 | 56.5 | 56.5 | 56.5 |
| Fark (mm) | — | — | — | — | — | — | — | — | — | — |
| Bilek genişliği | 15 | 15.5 | 16 | 16.5 | 17 | 17.5 | 18 | 19 | 20 | 21 |
| Fark (mm) | 5 | 5 | 5 | 5 | 5 | 5 | 10 | 10 | 10 | |
| Ön yaka oyuntusu farkı (mm) | Ön bedende ön ortasından çıkılan fark kadardır. | | | | | | | | | |

Tablo1.1:Model uygulamalı manto seri farkları tablosu

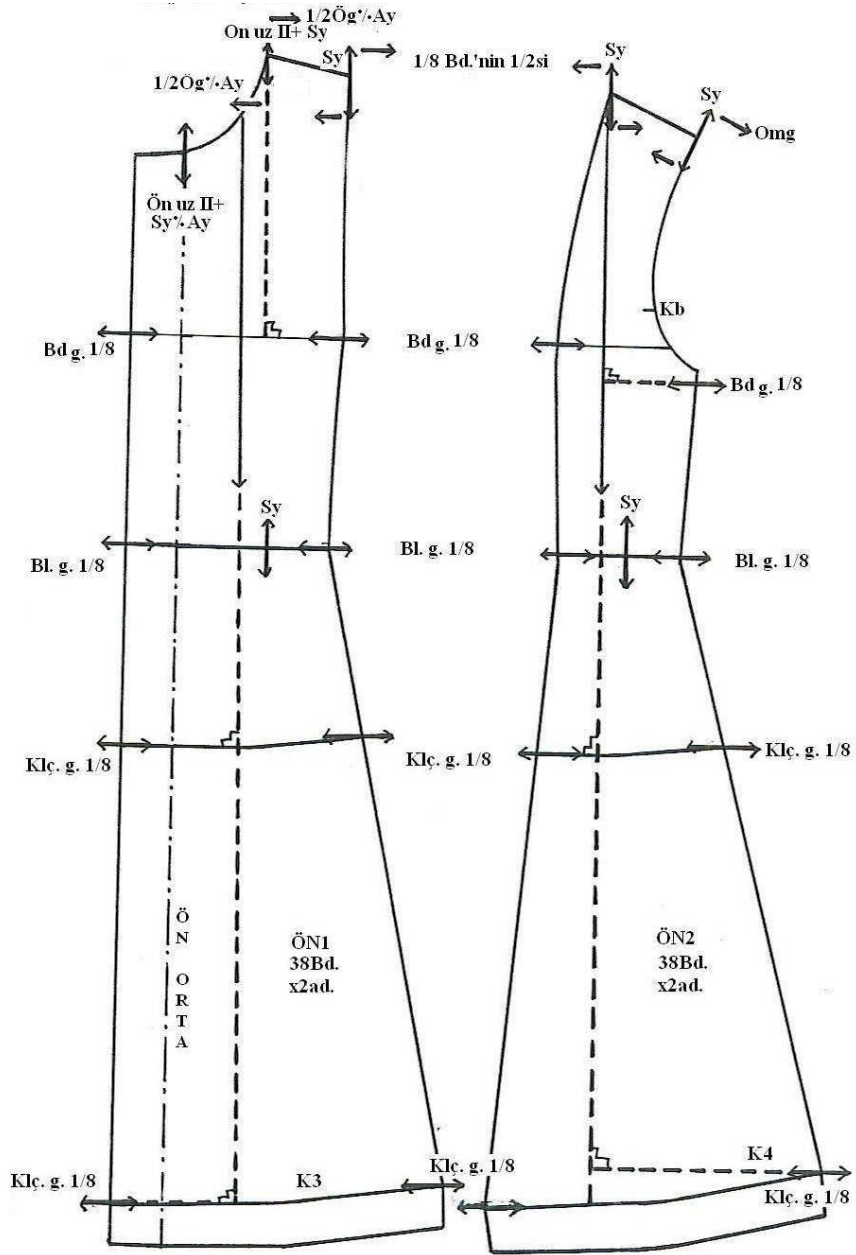
NOT: Beden, bel, kalça ölçülerinde seri farkının ½' si esas alınarak sıçrama oranları hesaplanmıştır.

1.2. Model Uygulamalı Manto – Kaban Sıçrama Noktaları ve Yönleri

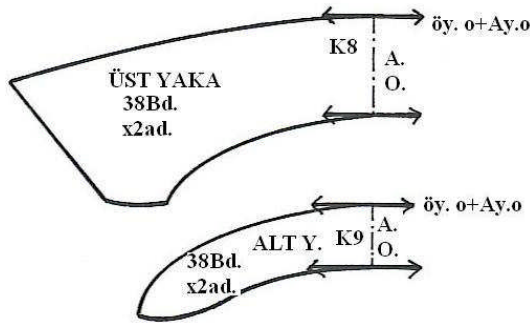
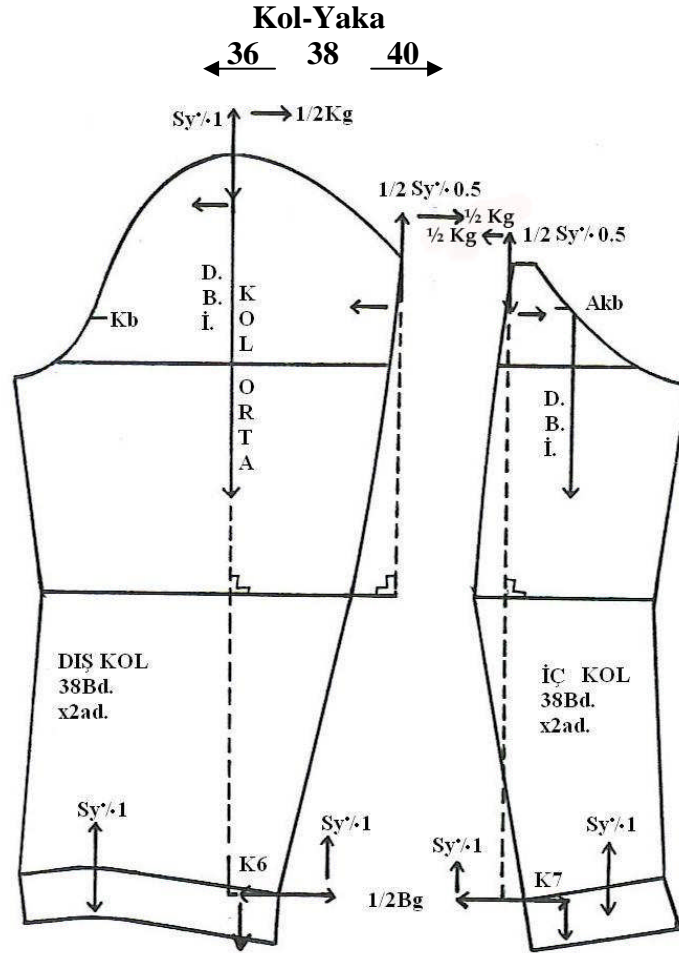


Şekil 1.1: Model Uygulamalı Manto – Kaban Sıçrama Noktaları ve Yönleri Arka Beden

Ön Beden
← 36 38 40 →



**Şekil 1.2: Model Uygulamalı Manto – Kaban Sıçrama Noktaları ve Yönleri
Ön Beden**



Şekil 1.3: Model Uygulamalı Manto – Kaban Sıçrama Noktaları ve Yönleri
Kol-Yaka

UYGULAMA FAALİYETİ

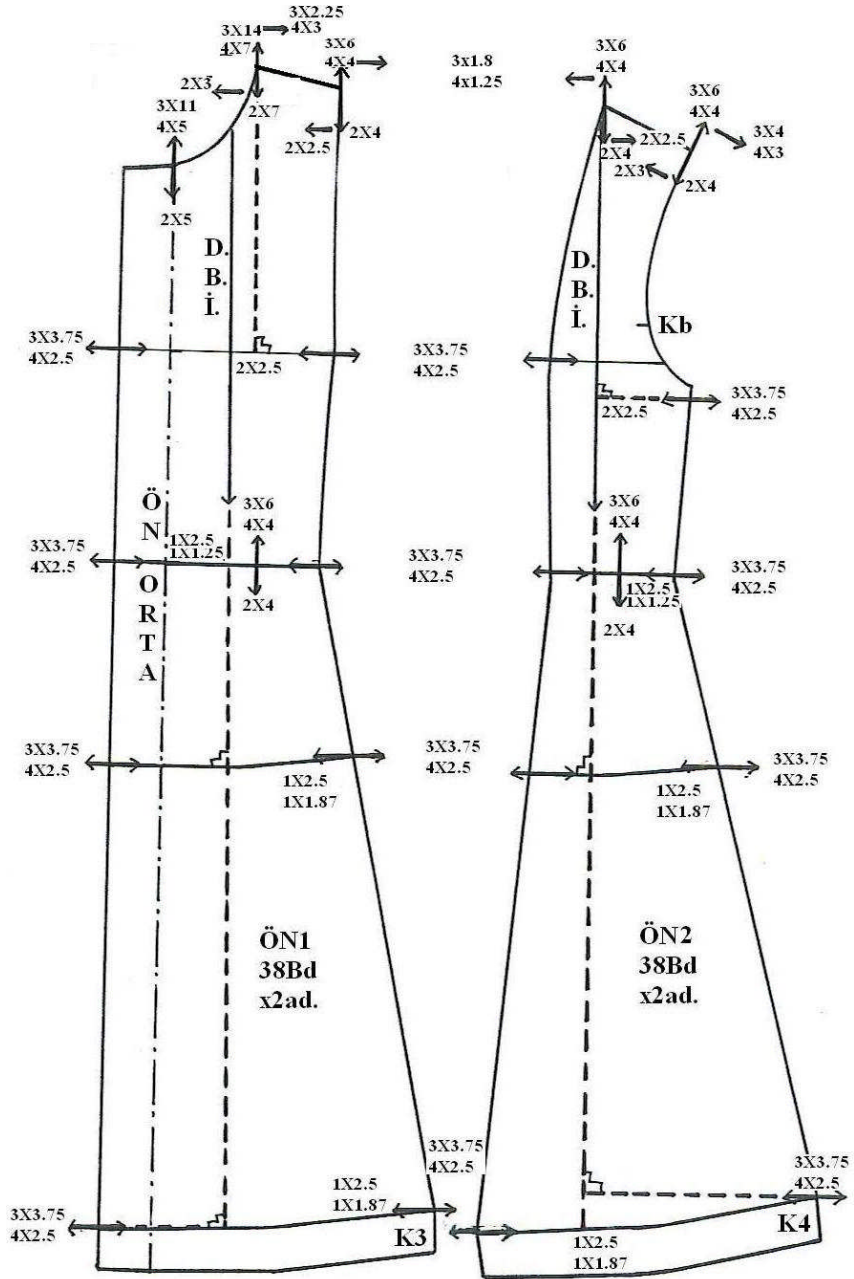
Model Uygulamalı Manto – Kaban Sıçrama Noktaları ve Yönleri

| İşlem Basamakları | Öneriler |
|---|--|
| ➤ Şablonlu kalıp parçalarını kopyalayınız. | ➤ Şablonların ölçü kontrolü yapmalısınız. |
| ➤ Düz ipliğe göre yeni bir sayfaya yapıştırınız. | ➤ Bütün parçalara şablon bilgilerini yazınız. |
| Arka 1 | |
| ➤ Arka 1 arka ortadan dışarı ½ ag, yukarı ise sy farkı çıkınız. | ➤ Sıçrama noktalarına, düz ipliği esas alarak ölçüm doğruları çiziniz. ➤ Dik açıları net çalışmaya özen gösteriniz. |
| ➤ Arka yaka ve omuzun kesiştiği noktadan Sy ve bu noktaya dik açı ile Ay farkı çıkınız. | |
| ➤ Omuz ve kupun kesiştiği noktadan Sy ve bu noktaya dik açı ile 1/8 Bd çıkınız. | ➤ Beden genişliği seri farkı olarak seri farkları tablosundaki beden genişliği seri farkının ½'si kullanılır. |
| ➤ Beden hattı çizgisinde, arka ortadan ve kuptan 1/8 Bd farkı çıkınız. | |
| ➤ Bel hattı çizgisinde, arka ortadan ve kuptan 1/8 Bl.g. farkı çıkınız. | ➤ Küçültme için de aynı işlemleri kalıbın içine girerek uygulayınız. |
| ➤ Kalça hattı çizgisinde, arka ortadan ve kuptan 1/8 Kl.g. farkı çıkınız. | |
| ➤ Etek ucu hattı çizgisinde, arka ortadan ve kuptan 1/8 Kl.g. farkı çıkınız. | |
| Arka 2 | |
| ➤ Omuz ve kupun kesiştiği noktadan Sy ve bu noktaya dik açı ile 1/8 Bd çıkınız. | |
| ➤ Omuz ve kol oyuntusunun kesiştiği noktadan yukarı Sy ve bu noktaya dik açı ile Og farkı çıkınız. | ➤ Sıçrama noktalarına, düz ipliği esas alarak ölçüm doğruları çiziniz. ➤ Dik açıları net çalışmaya özen gösteriniz. ➤ Küçültme için de aynı işlemleri kalıbın içine girerek uygulayınız. |
| ➤ Beden hattı çizgisinde, arka yandan ve kuptan 1/8 Bd farkı çıkınız. | |
| ➤ Bel hattı çizgisinde, arka yandan ve kuptan 1/8 Bl.g. farkı çıkınız. | |
| ➤ Kalça hattı çizgisinde, arka yandan ve kuptan 1/8 Kl.g. farkı çıkınız. | |
| ➤ Etek ucu hattı çizgisinde, arka yandan ve kuptan 1/8 Kl.g. farkı çıkınız. | |
| Ön 1 | |
| ➤ Yaka oyuntusu ile omuzun kesiştiği noktadan yukarı Ön Uz.II+Sy farkı çıkınız. Bu noktaya dik açı ile ½ Ög+Ay farkını çıkınız. | ➤ Sıçrama noktalarına, düz ipliği esas alarak ölçüm doğruları çiziniz. ➤ Dik açıları net çalışmaya özen gösteriniz. |

| | |
|---|--|
| ➤ Ön orta çizgisinin yaka ile kesiştiği noktadan Ön Uz. II+Sy-Ay farkı çıkınız. | |
| ➤ Omuz ile kupun kesiştiği noktadan | |
| ➤ Yukarı Sy, bu noktaya dik açı ile 1/8 Bd 1/2' sini çıkınız. | |
| ➤ Beden hattı çizgisinde, ön ortadan ve kuptan 1/8 Bd farkı çıkınız. | |
| ➤ Bel hattı çizgisinde, ön ortadan ve kuptan 1/8 Bl.g. farkı çıkınız. | |
| ➤ Kalça hattı çizgisinde, ön ortadan ve kuptan 1/8 Kl.g. farkı çıkınız. | |
| ➤ Etek ucu hattı çizgisinde, ön ortadan ve kuptan 1/8 Kl.g. farkı çıkınız. | |
| Ön 2 | |
| ➤ Omuz ve kupun kesiştiği noktadan Sy ve bu noktaya dik açı ile 1/8 Bd farkı çıkınız. | <ul style="list-style-type: none"> ➤ Sıçrama noktalarına, düz ipliği esas alarak ölçüm doğruları çiziniz. ➤ Dik açıları net çalışmaya özen gösteriniz. ➤ Küçültme için de aynı işlemleri kalıbın içine girerek uygulayınız. |
| ➤ Omuz ve kol oyuntusunun kesiştiği noktadan yukarı Sy ve bu noktaya dik açı ile Omg farkı çıkınız. | |
| ➤ Beden hattı çizgisinde, ön yandan ve kuptan 1/8 Bd farkı çıkınız. | |
| ➤ Bel hattı çizgisinde, ön yandan ve kuptan 1/8 Bl.g. farkı çıkınız. | |
| ➤ Kalça hattı çizgisinde, ön yandan ve kuptan 1/8 Kl.g. farkı çıkınız. | |
| ➤ Etek ucu hattı çizgisinde, ön yandan ve kuptan 1/8 Kl.g. farkı çıkınız. | |
| Kol | |
| ➤ Dış kol ortasından Sy-1 ve bu noktaya dik açı ile Kg 1/2 çıkınız. | <ul style="list-style-type: none"> ➤ Sıçrama noktalarına, düz ipliği esas alarak ölçüm doğruları çiziniz. ➤ Dik açıları net çalışmaya özen gösteriniz. ➤ Küçültme için de aynı işlemleri kalıbın içine girerek uygulayınız. |
| ➤ Dış kol ve iç kolda kol arka dikişi çizgisi ile kol oyuntusunun kesiştiği noktada yukarı 1/2 Sy-0,5 ve bu noktaya dik açı ile 1/2 Kg çıkınız. | |
| ➤ Dış kol ve iç kolda kol arka dikişi çizgisi ile kol ağzının kesiştiği noktada dışarı 1/2 Bg ve bu noktaya dik açı ile Sy-1 çıkınız. | |
| ➤ Dış ve iç kolda kol ağzı çizgisi üzerinde Sy-1 çıkınız. | |
| Yaka | |
| ➤ Üst ve alt yakada arka ortasında Öy.o.+Ay.o toplamı kadar çıkınız. | ➤ Küçültme için de aynı işlemleri kalıbın içine girerek uygulayınız. |

Ön Beden

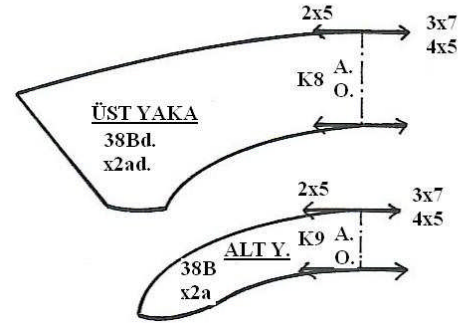
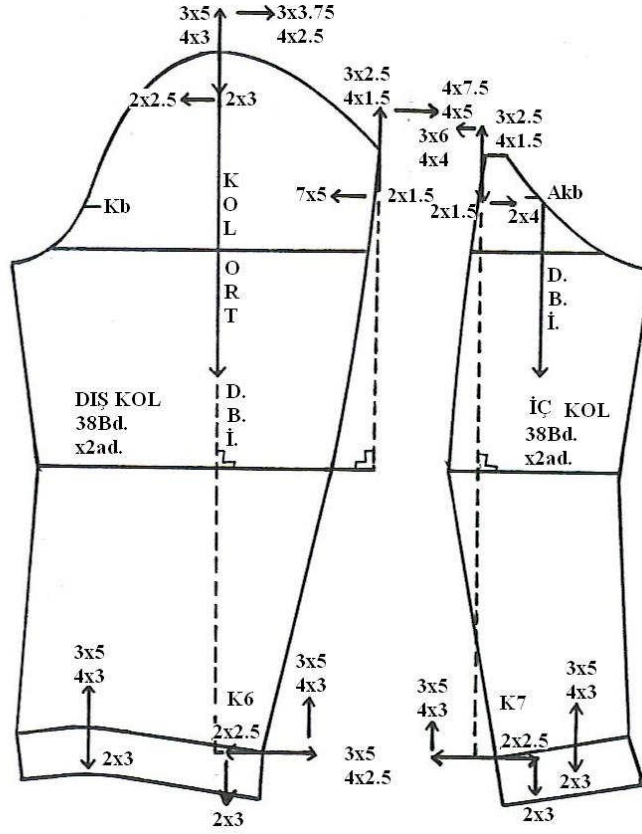
36 38 40
← →



Şekil 1.5: Model Uygulamalı Manto – Kaban Sıçrama Oranları
Ön Beden

Kol-Yaka

36 38 40
←→

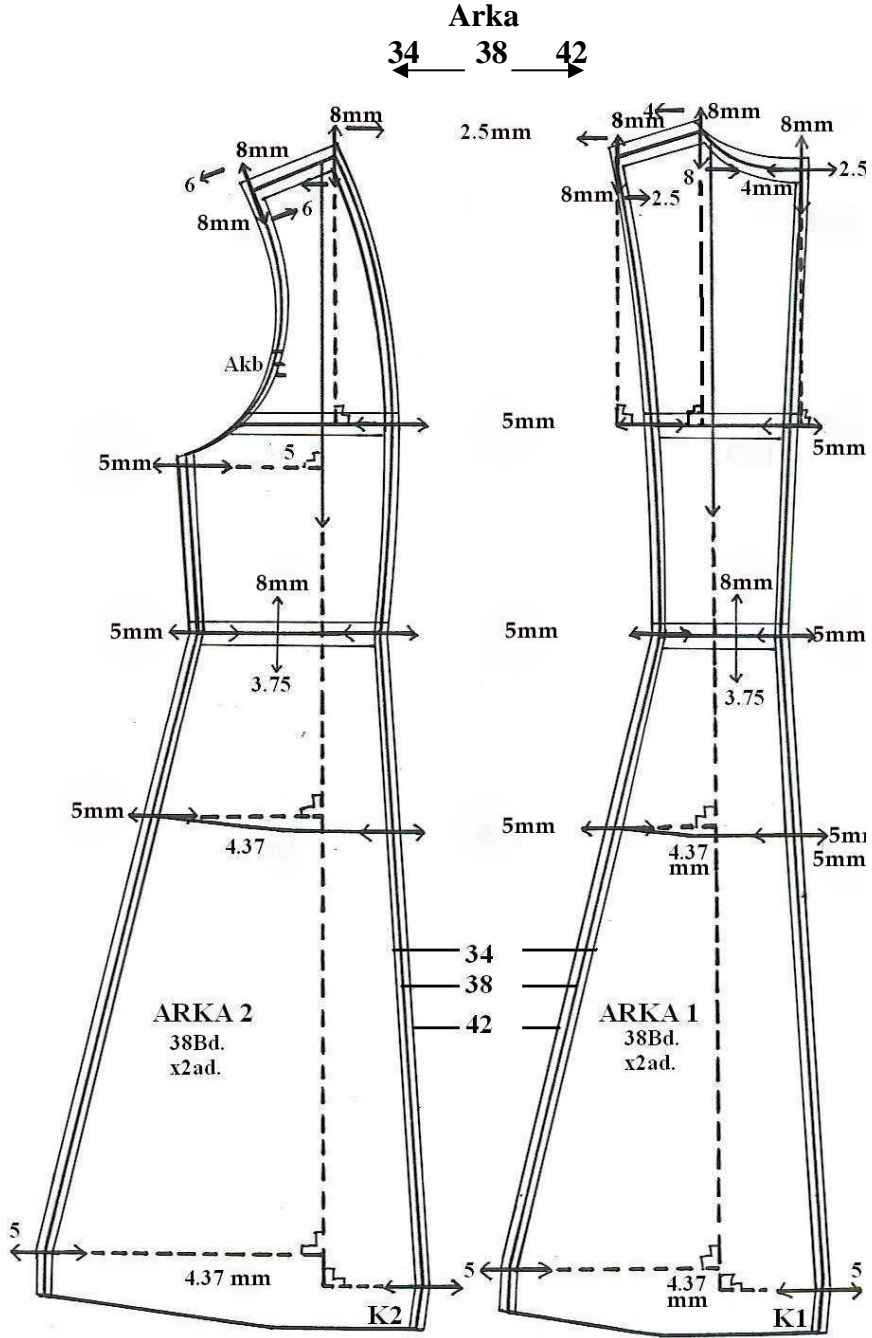


Şekil 1.6: Model Uygulamalı Manto – Kaban Sıçrama Oranları
Kol-Yaka

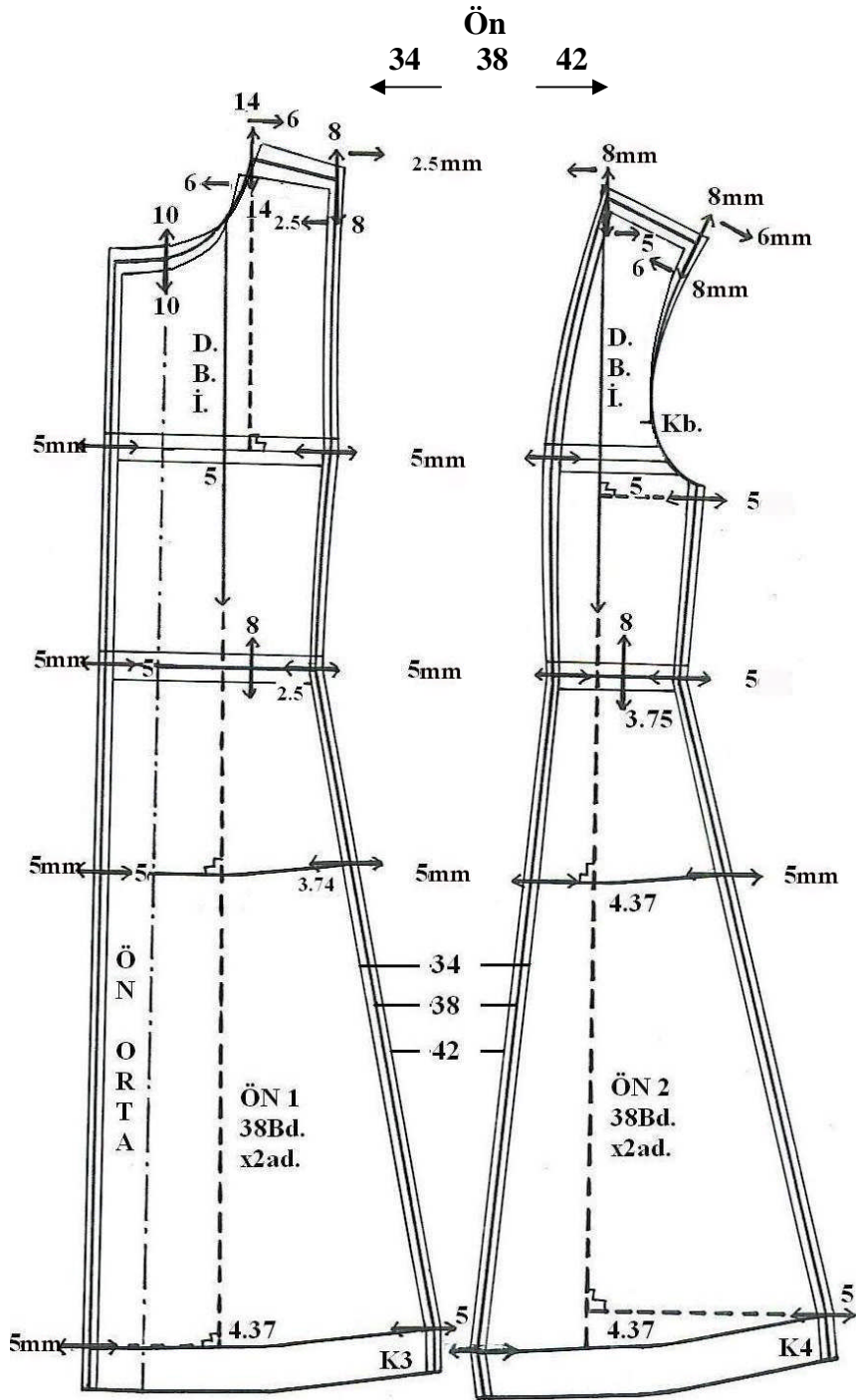
UYGULAMA FAALİYETİ

| İşlem Basamakları | Öneriler |
|---|--|
| <ul style="list-style-type: none">➤ Serilenecek kalıpları sıçrama noktaları ve yönleri ile birlikte kopyalayınız Ön, arka, dış kol, iç kol, üst yaka, alt yaka. | |
| <ul style="list-style-type: none">➤ Yeni bir sayfaya yapıştırınız. | <ul style="list-style-type: none">➤ Sayfa düzenini şekildeki gibi yapınız. |
| <ul style="list-style-type: none">➤ Seri farkları tablosundan sıçrama oranlarını hesaplayarak yerlerine yazınız. | <ul style="list-style-type: none">➤ 38 beden temel olarak alınmıştır. 7 beden büyültme, 2 beden küçültme işlemi yapınız.➤ Seri farkları tablosundaki uyarılara dikkat ediniz. |

1.4. Model Uygulamalı Manto – Kaban Seri Çizimi

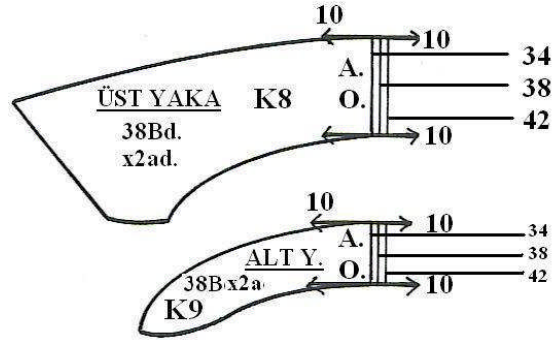
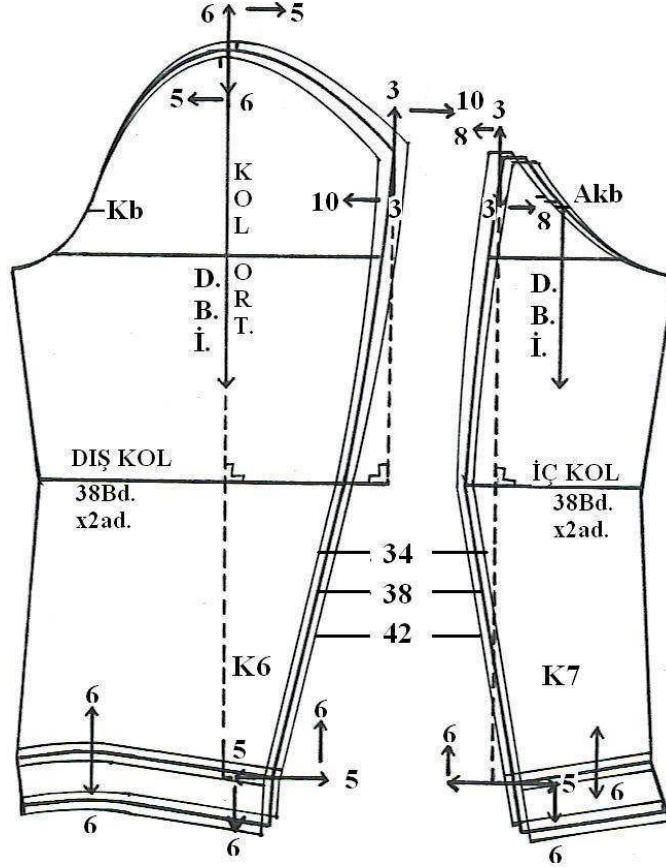


Şekil1.7: Model Uygulamalı Manto – Kaban Seri Çizimi
Arka



Şekil 1.8: Model Uygulamalı Manto – Kaban Seri Çizimi
Ön

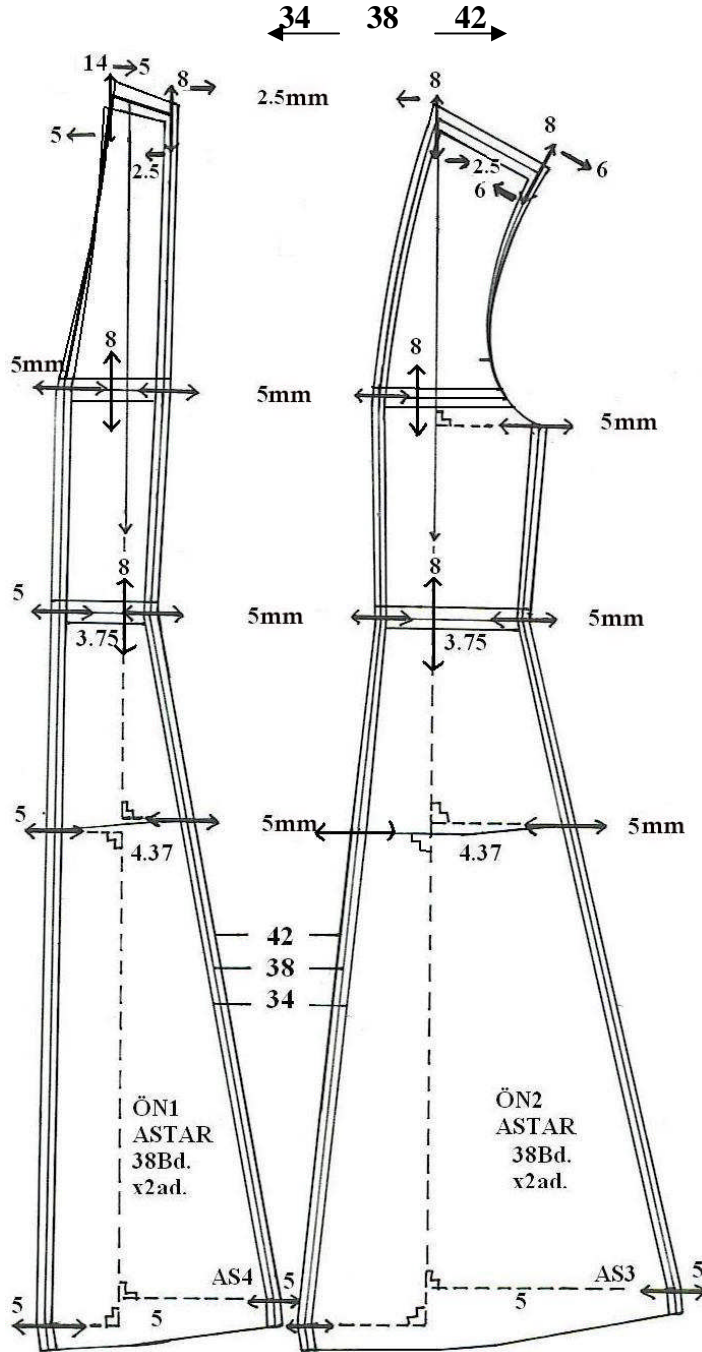
Kol-Yaka
34 38 42



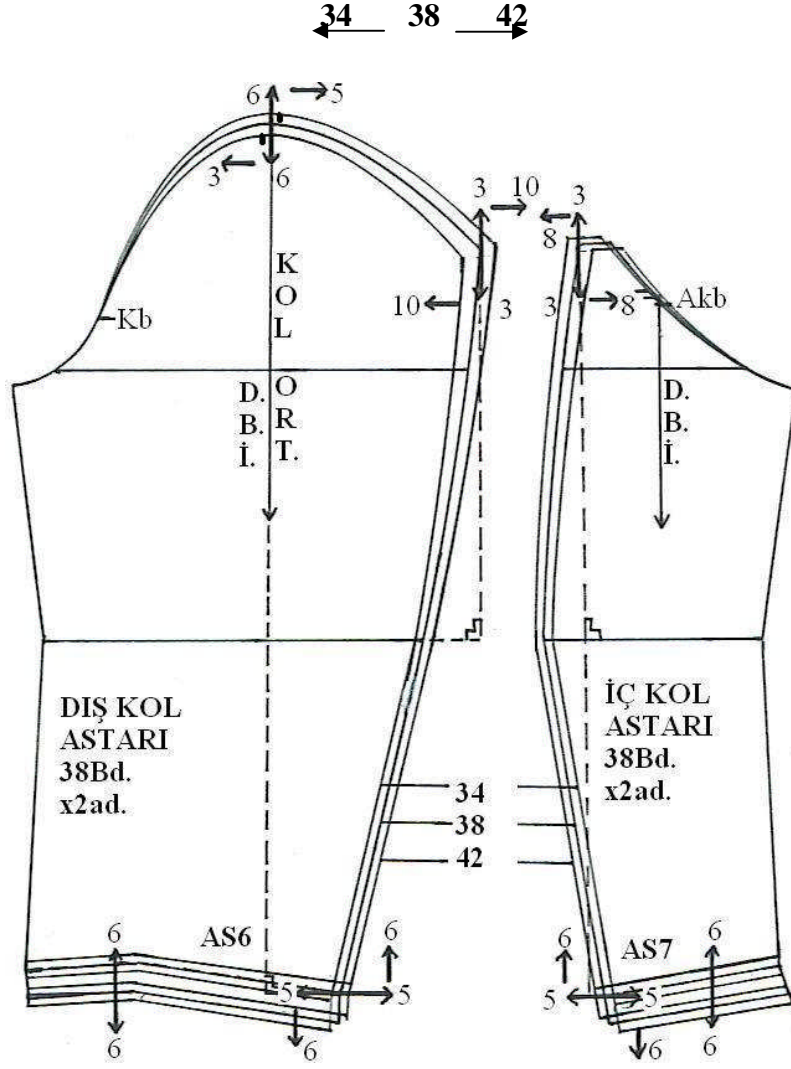
Şekil 1.9. Model Uygulamalı Manto – Kaban Seri Çizimi
Kol-Yaka

UYGULAMA FAALİYETİ

| İşlem Basamakları | Öneriler |
|--|--|
| <ul style="list-style-type: none">➤ Serilenecek kalıpları sıçrama noktaları ve yönleri ile birlikte kopyalayınız. Ön, arka, dış kol, iç kol, üst yaka, alt yaka. | |
| <ul style="list-style-type: none">➤ Yeni bir sayfaya yapıştırınız. | <ul style="list-style-type: none">➤ Ölçü doğrularını bu sayfaya alınız. |
| <ul style="list-style-type: none">➤ Şekildeki gibi 38 baz bedenden 34 bedene küçültme, 42 bedene büyültme yapınız. | |
| <ul style="list-style-type: none">➤ Verilen oranlar doğrultusunda şekildeki gibi seriyi tamamlayınız. | <ul style="list-style-type: none">➤ Büyültme-küçültme çizgilerinizi hazırladığınız karton şablon kenarlarını kullanarak çiziniz. |



Şekil 1.11. Model Uygulamalı Manto Astar Seri Çizimi (Ön)



Şekil 1.12: Model Uygulamalı Manto Astarı Seri Çizimi (Kol)

UYGULAMA FAALİYETİ

| İşlem Basamakları | Öneriler |
|--|---|
| ➤ Astarın ön1, ön 2, arka 1, arka 2 parçalarını kopyalayınız. Yeni sayfaya yapıştırınız. | ➤ Parçaların üzerine astar olduğunu belirtiniz. |
| ➤ Ön 1, ön 2, arka 1, arka 2 kalıplarındaki ölçü doğrularının aynısını astara da çalışınız | |
| ➤ Bedende bu parçalara verilen seri değerlerini astara uygulayınız. | ➤ Astar serisi için ana bedende yapılan seri oranlarının aynısı kullanılır. |

DEĞERLENDİRME

Yapmış olduğunuz değerlendirme sonunda eksikleriniz varsa öğrenme faaliyetini tekrar ediniz.

KONTROL LİSTESİ

Uygulama faaliyetinde yapmış olduğunuz çalışmaları kendiniz yada arkadaşlarınızla değişerek değerlendirme ölçeğine göre değerlendiriniz.

| Değerlendirme Kriterleri | Evet | Hayır |
|---|-------------|--------------|
| 1. Model uygulamalı manto - kaban seri tablosu oluşturduğunuz mu? | | |
| 2. Seri tablosunda bedenler arasındaki seri farklarını belirlediniz mi ? | | |
| 3. Seri yapılacak şablonlu kalıpları kontrol ettiniz mi? | | |
| 4. Kalıplar üzerinde sıçrama noktaları ve yönlerini doğru belirlediniz mi? | | |
| 5. Ölçü doğrularının düz boy iplik hattına dik açıda olmasına dikkat ettiniz mi? | | |
| 6. Ölçü doğruları belirlenmiş kalıplara sıçrama oranlarını yazdınız mı? | | |
| 7. Sıçrama oranlarında iki beden küçültme yedi beden büyültme olmasına dikkat ettiniz mi? | | |
| 8. Sıçrama oranlarını dikkate alarak seri çizimini tekniğe uygun olarak | | |
| 9. yaptınız mı? | | |
| 10. Büyültme küçültmelerde karton şablon kullandınız mı? | | |
| 11. Seri çiziminde cetvel ve pistoleyi mümkün olduğu kadar az kullanmaya özen gösterdiniz mi? | | |
| 12. Beden serisindeki oranlara göre astar serisini yaptınız mı? | | |
| 13. Serisi yapılan tüm kalıplara bir şablonda bulunması gerekli tüm yazıları (kalıp ismi, beden no, kaç adet kesileceği) yazdınız mı? | | |
| 14. Serisi yapılan tüm kalıplarda ölçü kontrolü yaptınız mı? | | |
| 15. Düzenli ve temiz çalıştınız mı? | | |

ÖĞRENME FAALİYETİ-2

AMAÇ

Bu faaliyette kazandırılacak bilgi ve becerilerle uygun ortam sağlandığında verimlilik ilkesi doğrultusunda model uygulamalı manto - kaban için ana ve yardımcı malzeme hesabı yapabileceksiniz.

ARAŞTIRMA

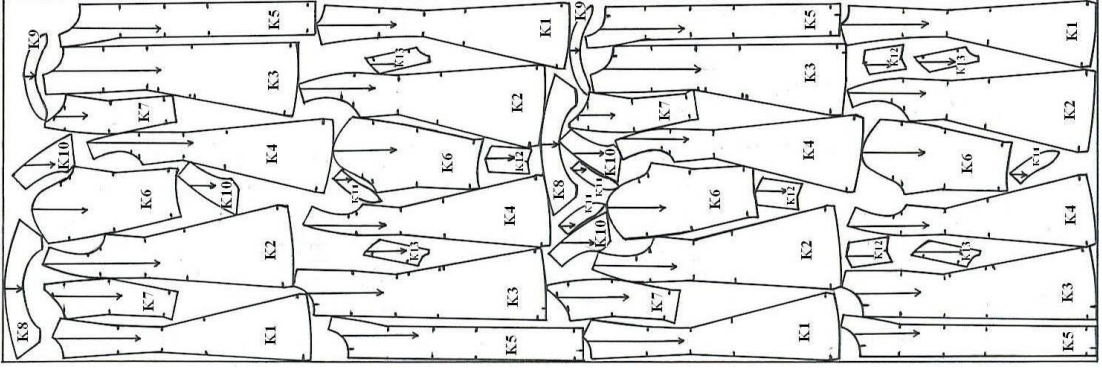
- Hazırladığınız bir kalıbın ana ve yardımcı malzeme hesabını yapınız. Bulduğunuz sonuçları arkadaşlarınızla tartışınız.

2. MODEL UYGULAMALI MANTO – KABAN ANA VE YARDIMCI MALZEME HESAPLAMALARI

2.1. Model Uygulamalı Manto-Kabanda Kullanılan Ana veYardımcı Malzemeler

| Ana malzemeler | Cinsi |
|----------------------------|-----------------|
| Kumaş | Kaşe |
| Astar | Polyester astar |
| Yardımcı Malzemeler | Cinsi |
| Tela | Kağıt tela |
| İplik | Polyester iplik |
| Düğme | |

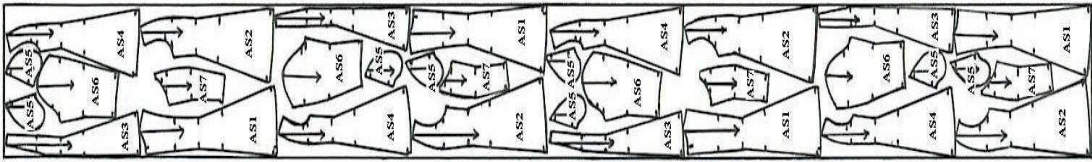
2.2. Model Uygulamalı Manto-Kaban Pastal Planı



Şekil 2.1: Pastal boyu: 460 cm

- *K1:Arka1 38bd. X2ad.
- *K2:Arka2 38bd. X2ad.
- *K3:Ön 1 38bd. X2ad.
- *K4:Ön 2 38bd. X2ad.
- *K5: Klapa 38bd. X2ad.
- *K6: Dış kol 38bd. X2ad.
- *K7:İç kol 38bd. X2ad.
- *K8:Üst yk. 38bd. X1ad.
- *K9: Alt yk. 38bd. X1ad.
- *K10:Ü. verev yk. 38bd. X2ad.
- *K11:A.Verev yk. 38bd. X2ad.
- *K12:cep kpğ. 38bd. X2ad.
- *K13:Cep krşlg. 38bd. X2ad.

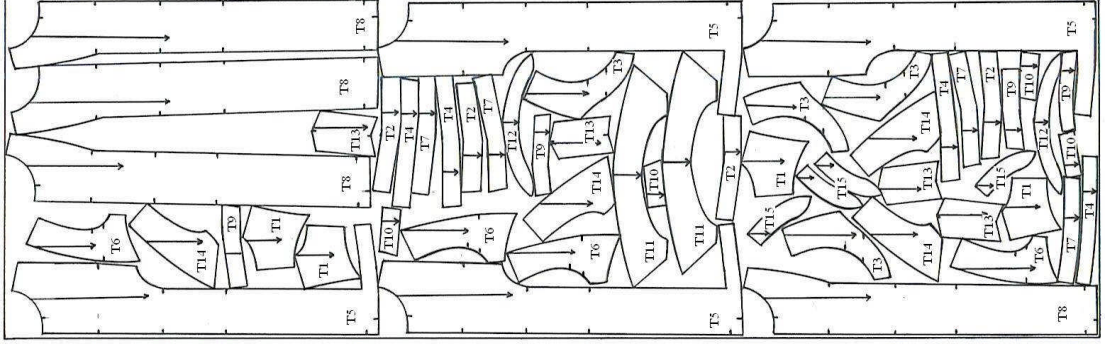
2.3. Model Uygulamalı Manto - Kaban Astar Pastal Planı



Şekil 2.1: Pastal boyu: 417cm

- *AS1:Arka 1 astar 38bd. X2ad.
- *AS2:Arka 2 astar 38bd. X2ad.
- *AS3:Ön1 astar 38bd. X2ad.
- *AS4:Ön2 astar 38bd. X2ad.
- *AS5:Cep torb. astar 38bd. X2ad.
- *AS6:Dış kol astar 38bd. X2ad.
- *AS7:İç kol astar 38bd. X2ad.

2.4. Model Uygulamalı Manto - Kaban Tela Pastal Planı



Şekil 2.3: Pastal boyu: 417cm

- *T1: Arka1 tela 38Bd.x2ad.
- *T3: Arka3 tela 38Bd.x2ad.
- *T5: Ön1 tela 38Bd.x2ad.
- *T7: Ön3 tela 38Bd.x2ad.
- *T9: Dış kol telası 38Bd.x2ad.
- *T11: Ü. yk. Telası 38Bd.x1ad.
- *T13: Cp kp. Tlası 38Bd.x1ad.
- *T15: Vrv. A. Y. T. 38Bd.x2ad

- *T2: Arka2 tela 38Bd.x2ad.
- *T4: Arka4 tela 38Bd.x2ad.
- T6: Ön2 tela 38Bd.x2ad.
- *T8: Klapa telası 38Bd.x2ad.
- *T10: İç kol telası 38Bd.x2ad.
- *T12: A. Yk. Telası 38Bd.x1ad.
- *T14: Vrv Ü.yk. T. 38Bd.x2ad.

UYGULAMA FAALİYETİ

| İşlem Basamakları | Öneriler |
|---|---|
| ➤ Karton şablonlarla parçaları şekildeki gibi yerleştiriniz | ➤ Ekonomik yerleştirmek için kalıpları farklı yerleştirerek deneme yapınız. |
| ➤ Kumaş katı ve düz boy ipliklerine dikkat ediniz. | |
| ➤ Şablon üzerindeki bilgileri pastal resmine çizilen kalıplara da yazınız. | ➤ Kumaş ,astar ,tela pastal resimlerini ayrı ayrı hazırlayınız. |
| ➤ Yerleştirmede kumaş dokusunda tüy, hav vb. olabileceğinden düz boy iplik tek yönlü olarak hazırlayınız. Kalıplar tek yönlü yerleştiriniz. | |

DEĞERLENDİRME

Yapmış olduğunuz değerlendirme sonunda eksikleriniz varsa öğrenme faaliyetini tekrar ediniz.

KONTROL LİSTESİ

Uygulama faaliyetinde yapmış olduğunuz çalışmaları kendiniz yada arkadaşlarınızla değişerek değerlendirme ölçeğine göre değerlendiriniz.

| Değerlendirme Kriterleri | Evet | Hayır |
|---|-------------|--------------|
| 1. Ana ve yardımcı malzemeyi model özelliğine uygun tespit ettiniz mi ? | | |
| 2. Kalıp malzemelerinizi eksiksiz bir şekilde hazırladınız mı? | | |
| 3. Pastal planı çizmek için uygun malzemeyi hazırladınız mı? | | |
| 4. Kalıpları kontrol ettiniz mi? | | |
| 5. Kalıpları pastal malzemesine yerleştirirken ekonomiklik ilkesine uydunuz mu? | | |
| 6. Kalıpları kumaşa yerleştirirken D.B.İ. yönüne dikkat ettiniz mi? | | |
| 7. Kalıpları kumaşa yerleştirirken aynı bedene ait kalıpların aynı hat üzerine gelmesine dikkat ettiniz mi? | | |
| 8. Pastal planın da tüm kalıpların yerleşip yerleştirilmediğini kontrol ettiniz mi? | | |

2.5. Model Uygulamalı Manto - Kaban Yardımcı Malzeme Hesaplamaları

➤ **Kumaş**

Bu modelde manto kaban için 150 cm ene sahip kumaştan 460 cm kumaşa ihtiyaç vardır. Şekil 1’de pastal planında da kesim yerleşimi görülmektedir.

➤ **Astar**

Bu modelde manto kaban için 70 cm ene sahip astardan 417 cm astara ihtiyaç vardır. Şekil 2’te pastal planında da kesim yerleşimi görülmektedir.

➤ **Tela**

Bu model de manto kaban için 90 cm ene sahip teladan 313 cm telaya ihtiyaç vardır. Şekil 3’de pastal planında da kesim yerleşimi görülmektedir.

➤ **Etiket**

Bu model de manto kaban için 1 adet firma etiketi, 1 adet yıkama talimatı ve 1 adet beden etiketine ihtiyaç vardır.

➤ **Düğme**

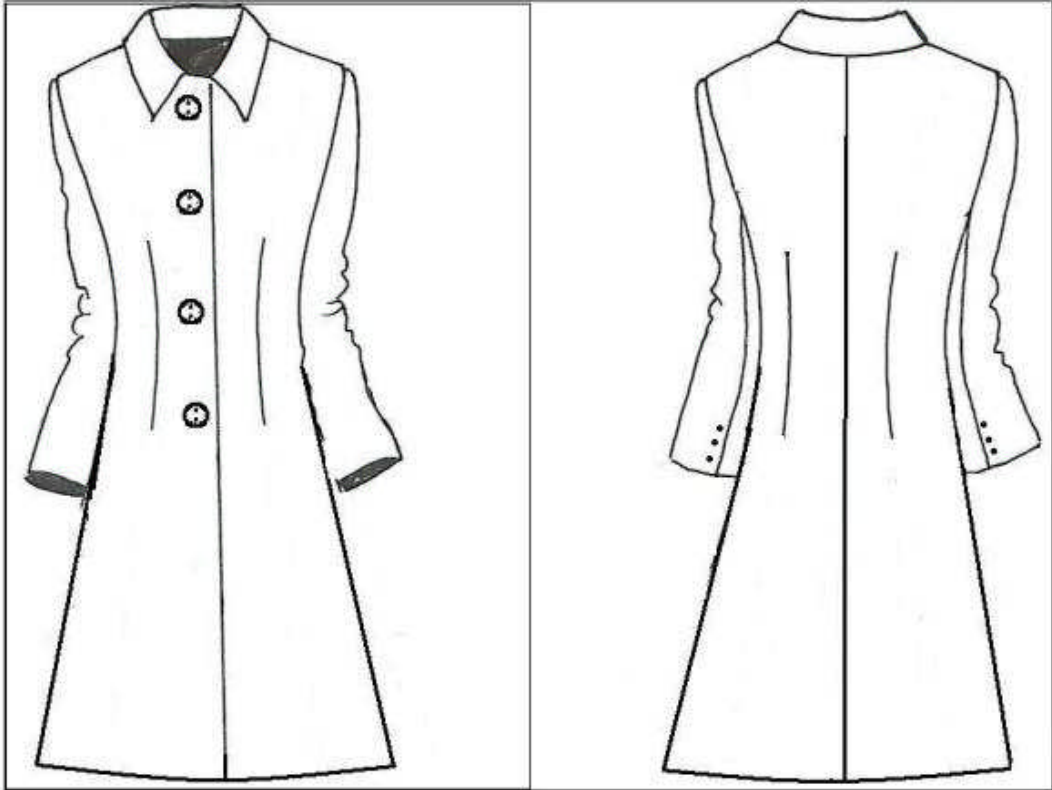
Bu model de manto kaban için 4 adet düğmeye ihtiyaç vardır.

MODÜL DEĞERLENDİRME

Manto-Kaban Kalıbı I modül değerlendirmede uyguladığınız manto modelinin seri çizimini 34 bedene küçültme, 42 bedene büyültme olarak uygulayınız. Uygulamanızın yeterliliğini değerlendiriniz. Kontrol listesi bir sonraki sayfada verilmiştir.

ÖN

ARKA



- Ön, düğmeli düz kapama
- Ön ve arka pensli
- Yırtmaçlı iki parçalı kol
- Şömiziye yaka

DEĞERLENDİRME

Yapmış olduğunuz değerlendirme sonunda eksikleriniz varsa işlemi tekrar ediniz.

Faaliyetlerini ve modül değerlendirme bölümünde istenen çalışmalarını başarıyla tamamlamış olmanız gerekmektedir. Modülü başarıyla bitirdiyseniz öğretmeninle iletişim kurarak diğer modüle geçiniz.

KONTROL LİSTESİ

Modül deęerlendirmede yapmış olduęunuz alıřmayı deęerlendiriniz.
Bu modülü bitirmek iin;

Öęrenme faaliyeti 1: Model Uygulamalı Manto - Kaban ve Astar Seri izimi

Öęrenme faaliyeti 2: Model Uygulamalı Manto- Kaban İin Ana ve Yardımcı
Malzeme Hesabı

| Deęerlendirme Kriterleri | Evet | Hayır |
|---|-------------|--------------|
| 1. İř önlüęünü giydiniz mi? | | |
| 2. Model uygulamalı manto kalıbı řablonlarını doęru olarak kopyaladınız mı? | | |
| 3. Ön kalıbı 34 bedene doęru küülttünüz mü? | | |
| 4. Ön kalıbı 42 bedene doęru büyüttünüz mü? | | |
| 5. Arka kalıbı 34 bedene doęru küülttünüz mü? | | |
| 6. Arka kalıbı 42 bedene doęru büyüttünüz mü? | | |
| 7. Kol kalıbını 34 bedene doęru küülttünüz mü? | | |
| 8. Kol kalıbını 42 bedene doęru büyüttünüz mü? | | |
| 9. Yaka kalıbını 34 bedene doęru küülttünüz mü? | | |
| 10. Yaka kalıbını 42 bedene doęru büyüttünüz mü? | | |
| 11. Büyültme-küültme oranlarının doęruluęunu kontrol ettiniz mi? | | |
| 12. Büyültme işlemleri yapılmış kalıbı karton kalıbını doęru geçirdiniz mi? | | |
| 13. Küültme işlemleri yapılmış kalıbı karton kalıbı doęru geçirdiniz mi? | | |

KAYNAKÇA

- MEB (1998). Kız Teknik Öğretim Genel Müd. **Hazır Giyim**, KALIP (Kitap 1 ve kitap 2) Atatürk Teknik And. Meslek ve Meslek Lisesi, Ankara.

