

T.C.  
MİLLÎ EĞİTİM BAKANLIĞI



# MEGEP

(MESLEKÎ EĞİTİM VE ÖĞRETİM SİSTEMİNİN  
GÜÇLENDİRİLMESİ PROJESİ)

**GİYİM ÜRETİM TEKNOLOJİSİ**

**MODEL ARAŞTIRMALARI**

ANKARA 2006

Milli Eğitim Bakanlığı tarafından geliştirilen modüller;

- Talim ve Terbiye Kurulu Başkanlığının 02.06.2006 tarih ve 269 sayılı Kararı ile onaylanan, Mesleki ve Teknik Eğitim Okul ve Kurumlarında kademeli olarak yaygınlaştırılan 42 alan ve 192 dala ait çerçeve öğretim programlarında amaçlanan mesleki yeterlikleri kazandırmaya yönelik geliştirilmiş öğretim materyalleridir (Ders Notlarıdır).
- Modüller, bireylere mesleki yeterlik kazandırmak ve bireysel öğrenmeye rehberlik etmek amacıyla öğrenme materyali olarak hazırlanmış, denenmek ve geliştirilmek üzere Mesleki ve Teknik Eğitim Okul ve Kurumlarında uygulanmaya başlanmıştır.
- Modüller teknolojik gelişmelere paralel olarak, amaçlanan yeterliği kazandırmak koşulu ile eğitim öğretim sırasında geliştirilebilir ve yapılması önerilen değişiklikler Bakanlıkta ilgili birime bildirilir.
- Örgün ve yaygın eğitim kurumları, işletmeler ve kendi kendine mesleki yeterlik kazanmak isteyen bireyler modüllere internet üzerinden ulaşılabilirler.
- Basılmış modüller, eğitim kurumlarında öğrencilere ücretsiz olarak dağıtılır.
- Modüller hiçbir şekilde ticari amaçla kullanılamaz ve ücret karşılığında satılamaz.

# İÇİNDEKİLER

AÇIKLAMALAR .....	ii
GİRİŞ .....	1
ÖĞRENME FAALİYETİ - 1 .....	3
1. TASARIM ARAŞTIRMASI .....	3
1.1 Tasarım Araştırmasının Amacı ve Önemi .....	3
1.2.Tasarım İle İlgili Temel Kavramlar .....	4
1.2.1. Tasarım .....	4
1.2.2. Tasarımcı .....	4
1.2.3.Kreasyon .....	4
1.2.4. Koleksiyon .....	4
1.2.5 Stilist .....	4
1.2.6. Modelist .....	4
1.2.7. Proje .....	4
1.2.8. Moda Tasarımı .....	4
1.3. Moda Akımları .....	5
1.3.1. Yakınçağ .....	5
1.3.2. Günümüz Moda Akımları .....	11
1.3.3.Türk ve Yabancı Modacılar .....	14
1.4. Giysi Tasarımı .....	23
1.4.1. Butik Tarzı Çalışmada Tasarım .....	23
1.4.2. Hazır Giyimde Tasarım .....	24
1.5. Ürün Denemesi .....	26
1.5.1. Giysinin Kontrolü .....	26
1.5.2. Örnek Ürünün İncelenmesi .....	26
1.5.3 Süsleyicilerin Seçimi .....	26
1.5.4 Dikim Analizi (Proses Analizi) .....	27
ÖLÇME VE DEĞERLENDİRME .....	30
ÖĞRENME FAALİYETİ - 2 .....	31
2. TASARIM AŞAMALARI .....	31
2.1. Tasarım Süreci .....	31
2.1.1 Model Tasarımı .....	33
2.1.2 Kalıp Tasarımı .....	36
2.1.3. Üretim .....	44
2.2.Giysi Tasarımı .....	44
2.2.1. Hikâye Panosu .....	44
UYGULAMA FAALİYETİ .....	45
2.2.2. Model Tasarımı .....	46
3.3. Sunuş Çizimleri .....	48
3.3.1. Koleksiyon .....	48
3.3.2. Katalog .....	48
KONTROL LİSTESİ .....	51
ÖLÇME VE DEĞERLENDİRME .....	52
MODÜL DEĞERLENDİRME .....	53
CEVAP ANAHTARLARI .....	54
KAYNAKÇA .....	55

# AÇIKLAMALAR

<b>KOD</b>	215GSO031
<b>ALAN</b>	Giyim Üretim Teknolojisi
<b>DAL/MESLEK</b>	Kadın Giyim Modelistliği, Erkek Giyim Modelistliği, Çocuk Giyim Modelistliği, İç Giyim Modelistliği, Kadın Terziliği, Erkek Terziliği
<b>MODÜLÜN ADI</b>	Model Araştırmaları
<b>MODÜLÜN TANIMI</b>	Tasarım araştırması ve aşamaları, giysi tasarım işlemleri ve sunuş çizimlerinin anlatıldığı bir öğrenme materyalidir.
<b>SÜRE</b>	40/32
<b>ÖN KOŞUL</b>	Bu modülün ön koşulu yoktur
<b>YETERLİK</b>	Model araştırmaları yapmak
<b>MODÜLÜN AMACI</b>	<b>Genel Amaç</b> Gerekli ortam sağlandığında amaca uygun model araştırmaları yapabileceksiniz. <b>Amaçlar</b> ➤ Amaca uygun tasarım araştırması yapabileceksiniz. ➤ Tasarım aşamalarını tekniğe uygun olarak belirleyebileceksiniz.
<b>EĞİTİM ÖĞRETİM ORTAMLARI VE DONANIMLARI</b>	Tasarım araştırması ile ilgili kaynaklar, kalem, kâğıt, silgi, çizim masası, çeşitli moda dergileri, giyim tarihi ile ilgili kaynaklar.
<b>ÖLÇME VE DEĞERLENDİRME</b>	Modülün içinde yer alan her öğrenme faaliyetinden sonra verilen ölçme araçları ile kendinizi değerlendireceksiniz. Modül sonunda, kazandığınız bilgi ve becerileri belirlemek amacıyla öğretmeniniz tarafından hazırlanacak ölçme aracıyla değerlendirileceksiniz.

# GİRİŞ

## Sevgili Öğrenci,

Giyim ve giydirmeye ilk dönemlerden günümüze kadar gerekliliğini korumuştur. Sosyal yaşantı içinde insanın giyinmesi özellikle, iyi giyinebilmesi son derece önem taşımaktadır. İnsanların ‘farklı olmak’ isteği giyimi alternatifli hale getirmiş; seri üretimlerin ve özel giyim sektörlerinin giderek yaygınlaşmasına sebep olmuştur.

İyi bir moda tasarımcısının; öncelikle sanatsal ve kültürel alanlarda entellektüel birikimi olması gerekir. Bu alanlarda, bir gözlemci olarak dünyadaki tüm yenilikleri izlemesi, görsel zekası ve hafızasıyla modayı nelerin şekillendirdiğini kavraması ve çevresinde rahatsız olduğu şeyleri düzeltmeye ve değiştirmeye istekli olması gerekir. Bunun yanı sıra modanın dinamiğini göz önüne alırsak hızlı düşünme yeteneği ve çalışma disiplinin olması, farklı problemlere farklı koşullarda çözüm bulma yeteneği kaçınılmazdır.

Toplumda, her bir ferden kazandığı statü gereği çizdiği imaj, moda olgusunu da doğal olarak beraberinde getirmiştir. Görselliğe büyük önem verilen bu zamanda moda, sosyal statülerimizi belirleyebilecek kadar güçlü, kişiliğimizi yansıtabileceğimiz kadar özgür yada seçimlerimizi yaşayamayacağımız kadar tehlikelidir. Giysilerimiz üzerimize yapışan toplumsal kimliklerimizdir.

Moda tasarımı eğitimi, sanatsal ve kültürel alanda yeni gelişmelere ilgi duyan, yaratıcı ve düşünme yeteneği olanlar için konfeksiyon ve hazır giyim sektöründe araştırma ve geliştirme bölümlerinde çalışma olanağı sağlamaktadır.



# ÖĞRENME FAALİYETİ-1

## AMAÇ

Bu faaliyettekazandırılacak bilgi ve beceriler doğrultusunda, gerekli ortam sağlandığında amaca uygun tasarım araştırması yapabileceksiniz.

## ARAŞTIRMA

Günümüz moda akımlarını araştırınız. Raporlarınızı arkadaşlarınızla paylaşınız.

## 1. TASARIM ARAŞTIRMASI

### 1.1 Tasarım Araştırmasının Amacı ve Önemi

Tasarım, bir ürün ortaya koymaya yönelik düşünsel yada maddi çalışmalar sürecidir. Bunu ürünün gerçekleştirilme amacı izler.

Bir tasarımın oluşabilmesi için; bir konunun olması, ana fikrin yakalanması, bir planın oluşması, planın denetimi ve geliştirme çalışmaları gereklidir. Tasarımın hareket noktası piyasa olmalı, tasarlanan ürün işlevsel ve özgün olmalıdır.

Günün moda akımlarına göre üretilmiş giyimler incelenerek bunlar ön araştırma defterine çizilmelidir. Piyasadaki kumaşlar, araç gereçler ile maliyetleri araştırılmalıdır.

Üretime geçilmesi düşünülüyorsa, tasarımın hazırlanmasında, tasarımın sunulacağı imalatçı kuruluşun satış politikası, üretim kapasitesi, fiyat politikası, işletme masrafları, makine parkı, üretim yöntemleri yani teknolojik olanakları, gelecekle ilgili planları ve kalite kontrol ilkeleri dikkate alınmalıdır.

İlham kaynağını belirlemek için moda eğilimleri gözlemlenmeli, gelecekle ilgili moda eğilimleri araştırılmalı, moda bilgilerini içeren kitaplar incelenmelidir. Yine bunun için renk hikâyeleri, modanın esinlendiği çeşitli hikâye panoları, çeşitli tasarımcıların çalışmaları, o döneme ait magazin dergileri, filmler, moda gösterileri araştırılmalıdır. Çeşitli kumaş ve materyal örnekleri toplanmalıdır.

Ayrıca, satışa sunulacaksa tüketici tipleri, ürünün uygunluğu, kullanışlılığı, fiyat düzeni, hediyelik ürün üretim eğilimleri, satışlar, satış yöntemleri, vitrin düzenlemeleri, genel görünüşün bıraktığı etkiler ve moda gösterileri ile bunların çalışma düzeyi araştırılmalıdır.

## **1.2.Tasarım İle İlgili Temel Kavramlar**

### **1.2.1. Tasarım**

İnsanların gereksinimlerini karşılamayı hedefleyen, işlev, görünüm gibi her yönden yüksek düzeyde yenilik getirici, yarı karmaşık, yarı disiplinli bir olgudur. Tasarım, terimi literatürde; ‘tasarımlama işi, tasarımılanan biçim’, ‘zihinde canlandırma, tasavvur etme’, ‘tasarı dizaynlama’ anlamlarına gelmektedir.

‘Meydana getirilecek bir ürünün çizimini, kalıbını ve planını yaparak geliştirme’ anlamında kullanılmaktadır.

### **1.2.2. Tasarımcı**

Giyim alanı ile ilgili, teknik, sanatsal bilgi ve beceriye sahip, tüketici istekleri, moda ve kullanım alanına uygun giysi tasarlayan kişidir. Giysi tasarımcısı, çizimlerle özgün moda geliştirme, kalıp hazırlama, üretim yapma bilgi ve becerisine sahip, sürekli uygulanabilen fikirler üretebilen kişi olarak tanımlanabilir.

### **1.2.3.Kreasyon**

Fransızca kreasyon sözcüğü, moda dilinde evrenselleştirilmiştir. Kreasyon, giyimin tarihi evrimi ışında kişi yaratıcı gücünün, çağdaş koşullarla birleştirilmesinden oluşan renksel ve çizgisel bir tasarımlama işidir. Daha kısa bir tanımla, ‘giyim alanında yeni giysi ve aksesuar modellerinin yaratılmasıdır.’

### **1.2.4. Koleksiyon**

Moda evlerinin ve şirketlerin giyimlerindeki yenilikleri tanıtmak için düzenlediği defilelerde gösterilen modellerin bütünüdür.

### **1.2.5 Stilist**

Moda resmi çizen kişi, grafik tasarımcısı olarak eğitilmiştir.Modu tasarımcısının işini resimleyerek organize eder, albenili hale getirir ve bunları gazeteler, mağazinler, kataloglar, sergiler ve vitrinler için moda resmi çizimleri halinde üretir.

### **1.2.6. Modelist**

Stilistin çizdiği modellerin temel kalıplarını çıkaran, bu temel kalıplar üzerine model uygulayan (pili, büzgü, roba vb.), kumaş paylarını, cıt, pens yerlerini, kumaş ve aksesuarları belirleyen, kalıbı kumaşa uygulayan, prototip çalışmaya yol gösteren kişidir.

### **1.2.7. Proje**

Tasarımılanan biçim. Bir ürün ortaya koymaya yönelik, düşünsel yada maddi çalışmalar süreci.

### **1.2.8. Moda Tasarımı**

Belirli bir toplumda ortak zevklerin, zamana ve koşullara göre biçimlenerek, insanların görsel gereksinimlerini karşılayan yenilik olgusudur.



## 1.3. Moda Akımları

### 1.3.1. Yakınçağ

#### 1.3.1.1. 19. Yüzyıl Moda Akımları

Bu çağda ticaret ilişkilerinin ve ulaştırma araçlarının çok büyük gelişme göstermesi, sanayide sürekli ilerlemeler ve makinelerin geliştirilmesi sonucu üretim büyük ölçüde artar. Birinci Dünya savaşı sonunda kadın emeğine olan büyük ihtiyaç sebebiyle kadının iş hayatına girerek ekonomik bağımsızlığına kavuşması, değişik sanat akımları, modanın yayılmasında basının etkisi, reklam kurumlarının gelişmesi gibi etkenler giyim alanında da değişmelere neden olur. Böylece giyim, uluslararası eş biçim almaya yönelir, aşırılıklar yok olur, yalınlık ve kullanılabilirlik önem kazanır.

Fransa'da, Napolyon'un imparatorluğuyla giyimde başlayan moda 'ampir' denir. Bel çizgisinin yukarıda olmasıyla belirlenen bu moda, Fransız ressam Jacques Louis David'in zarif yorumuyla tablolarda ölümsüzleşmiştir. Bu arada Paris, Floransa ve Venedik'te ortaya çıkan birçok moda dergisinde de, David'in portrelerinde ülkeleştirdiği moda değinilmiştir.

Paris bu dönemde yine moda merkezidir. Diğer ülkelerde küçük değişiklikler olmakla birlikte, çizgilerde hep Paris modası etkindir.

Bu dönemin giyimi, bugün bile kullanılan ve önemle vurgulanması gereken belirgin çizgiler yaratmıştır. Yıllarca, imparatorluk çizgisi, yüksek bel çizgisi ve tümüyle beyaz giysiler moda olmuştur. Fakat giderek süslemenin etkisiyle daha ağır bir biçim almıştır.

Güneş şemsiyeleri, özellikle beyaz pamukludan olan sabah giysilerini tamamlar. Bu giysilerin kolları küçük büzgülerle süslenmiştir.

Bu yıllarda kısa korsajı sertleştirmek için hafif korseler kullanılmaya başlanır. Kısa ceketler çok modadır ve kadife ya da kaba kumaşlardan yapılmıştır. 'Spencer' adı verilen bu giysi, erkek modasından kaynaklanmıştır. Erkeklerde moda renk mavidir. Ayakkabılar küçük ökçeli, pantolonlar dar ve uzundur. Tepeli şapka, Napolyon şapkasıyla yer değiştirir. Yaklaşık on yıl boyunca bu önemli çizgiler, değişmeden sürer.

1825'te ilk kez 'koyun budu' denilen kollar görülür. Bu kollar, bol büzgülerle içten beslenerek takılmıştır ve bir balon gibi dolgun görünümündedir.

Bel çizgisi giderek doğal yerine ulaşır. Romantik dönemin yeni çizgisi kararlı ve sessizce ortaya çıkar. Romantik bayanlar sıkma bel görünümüne özenirler. Zengin eteğin üstüne bel çizgisini sıkarak belirleyen korse gibi kemerler takarlar. Tafta ve kadife gibi kumaşlar kullanılır. Cüretkar süsleme ve renkler ilgi çeker. Boğa yılanı derisi, yaygın bir aksesuar olur. Süsleme ve mücevherler gotik yapı sanatının sivri tepeli kulelerinden esinlenir.

İtalyan dergisi 'Corriere Delle Dame', 1832 yılında dönemin tipik giysilerini ve bazı eğlenceli saç biçimlerini sunar. Genç bayanların akşam giysileri çoğunlukla dekolte, rölyef halinde pile yapılmış, renkli kadifeden süslemeler ve büzgü kabartmalardan oluşan çapraz şeritlerle biçimlenir. Saç düzeni horoz ibiği biçimindedir ve küçük bukleler altında yükselir.

Sıkı bel modasının yaygın olduğu yıllarda, erkekler de bellerinin frak altında daha ince durması için korse kullanmışlardır. Pamukla doldurulmuş kollar, büzgülü dantelden oluşan göğüslük, dar pantolonlar, süslü çoraplar ve terlik biçiminde ayakkabılar erkek giyiminin tipik özelliklerindedir.

'Gilet' denilen bir yecek de giymişlerdir ki, bu genellikle renkli çiçeklerle bezeli ipek kumaşlardan yapılmıştır.

1837 yıllarında, elbise eteklerine yine çemberlerle geniş görünüm sağlanırken, bunların altına iç pantolon giyilmiştir. Paçaları dantel fırfırlarla süslenen bu pantolonlar, etek uçlarında görünmüştür. Beden dar, bel incedir.

1850'den sonra erkek pantolonları genellikle ceketten ayrı kumaşlardan yapılmaktaydı. Redingot çizgileri içindeki ceketler uzun olup dizin hemen üstündeydi. Ceketler kadife yakalıydı, kalıplı pantolonları tamamlayan renklerden yapılmaktaydı. Erkekler uzun saçlı ve favoriliydi.'Monokl' denilen tek camlı gözlük önemli bir erkek aksesuarıdır.

Kadınlar çan biçimli bir pelerin giyerlerdi. Rus giyiminden esinlenen ceketler düğmelerle iliklenirdi.

3. Napolyonun'un sarayında, kadın terzileri Palmire ve Vigren, yeni denemelerle İspanyol İmparatoriçesi'nin romantik beğenisini uyarlayarak, kadın eteği için yeni bir destek olan 'cirinoline' yaratırlar. Cirinoline (krinolin), sert kumaştan yapılan kabarık etekli kadın giysisi olup tek çemberli bir eteği vardır.Cirinoline, koni biçiminde başlamıştır. Kumaş, at saçıyla sertleşmiştir. Daha sonra İngiliz Thomson, demir kafesi yaratır, hemen sonra Fransız Delirac bunu daha hafif ve kullanışlı yapmayı başarır. Kadınlar bu kafesin üstüne;ipekli, muslin ve çoğunlukla dantelli etekler giyerler. En üste giyileni çoğu kez kurdeleler, kırmalı danteller ve çiçeklerle bezenmiştir.

On yıl içinde cirinoline bütün kadınlarca çok tutulur. Ancak, saray baloları ve aristokrasinin akşam eğlencelerinde çok güzel görüntü veren bu giysi, burjuvazi arasında garip ve kaba kalır. Çünkü giysinin görkemi ile burjuvazinin hayat biçimi birbiriyle çelişkilidir.

Bir süre sonra bu moda, yerini 'yarım cirinoline'e bırakır. Bu yeni moda da çok tutulur. Bu giysi, dantel şallarla tamamlanmaktadır. Şal; 18. yüzyılın sonlarında modaya girmiştir ve doğu etkilidir. Çok ünlü olan Hint desenli ince kumaşlardan işlemeli olarak üretilmiştir.

Bu yıllarda empresyonizm ortaya çıkar. Yarım Cirinoline, empresyonizmin ünlü ustalarının tablolarında ölümsüzleşir. Monet, empresyonizmin öncüsü olur ve döneminin giysilerini eserlerinde tasvir eder.

Bu yıllarda, pastel ve gökkuşağı renklerindeki brokar, saydam muslin ve crepe do chine (krep döşin: hareli kalın kumaş) gibi kumaşlar çok kullanılmıştır.

Bu moda 1870 sonlarında, giderek daha abartılı ve eğlenceli bir biçim alır. Kalça, arkadan yastıkla desteklenir. Etekler önde yere değer, arkada ise kuyruk oluşturur.

Kadınlar bu zengin çizgilerle, 'capotes' denilen küçük şapkaları beğenerek kullanırlar. Kollar dirsek boyundadır ve kol kenarları çan biçiminde tafta ve dantel firfırlarla son bulur. Arkası zengin ve kuyruklu eteklerin üstüne tam bir karşıtlık oluşturan basit ceketler giyilmiştir.

Bu dönemde erkek modasını İngiltere yönlendirmeye başlar. Gal prensi, centilmenler için zarif giysiler tasarlar. Beyaz pilili etekler, uzun dar pantolonlar 1850'lerde ortaya çıkmıştı. Bu yüzyılın ilk yarısında, erkek modası, İngiliz Brumel'den esinlendi. George Brummel, İngiliz aristokrasisinde üstün bir model olarak kabul edilmişti.

Kraliçe Victoria döneminde, redingot, zarif ve yaygın olarak kullanılan bir ceket türü olur. Pelerinli ya da pelerinsiz kullanılır. Resmî giyim olarak saptanan redingotlarda, kuyruklar kare olmuş ve öne dönüşler yuvarlak bir biçim almıştır. Yaka küçülmüş, röverler darlaşmıştır. İçe giyilen gömleklerin yakası dışa dönerek, küçük kravat ya da papyonlarla kullanılmıştır. Yelekler ise yukarıdan düğmelenmeye başlar.

1871 yılında Ellen Butterick tarafından hazırlanan kâğıt patronlar, evde dikiş için kolaylık sağlanmıştır. Yine bu yıllarda moda kitapları ve dergileri çoğaltılarak günün modası yaygınlaştırılmıştır.

19. yüzyılın son yıllarında tayyör ve prenses adlı giysiler ortaya çıkar. Saç biçimleri ise 20. yüzyılın yeni biçimlerini oluşturmaya başlar. Erkeklerde, parlak renkli kumaşlardan dikilen smokinler görülür.

Deniz giysilerinde de geniş kollar, kapalı yakalar, bele oturan bol etekler ve uzun pantolonlar moda olur.

### **1.3.1.2. 19. Yüzyılda Osmanlılarda Moda**

Türklerde geleneksel kadın kıyafetlerinin 19. yüzyılın ikinci yarısından itibaren Batılı giyim-kuşam tarzının etkisinde kaldığı, yüzyılın son çeyreğinde, neredeyse tümüyle Avrupalılaştığı görülür.

Bu yüzyılda padişahın bütün yasaklarına rağmen, gül kurusu, pembe, eflatun, fıstıkî ve al ferace mesire yerlerindeki arabalardan bahar çiçekleri gibi görünmeye devam etmiştir. Bu gül kurusu ipekli ferace de Avrupa modasının Türk zevkine göre uydurulmuş şeklidir.

Sultan Mahmut devrinde, beyler, paşalar Avrupa modasını takip edip sırmalı üniformalarını nişanlarla süslerken, sivil elbiselerinin dubleli paçaları, yüksek yakalarının altındaki Jabo usulü boyun bağları ile gündelik hayatlarını kısmen batıya uydurmaya çalışmışlardır.

Uzun saplı dantel şemsiye, Mahmudiye fesi, boyunda hotoz, ince papaziden yaşmağın altında muhteşem bir gerdanlık kullanılmıştır. Bürümcük elbiselerin kol ağızları bileklere kadar indiği için, kısa bir eldiven kullanılmıştır.

19. Yüzyılın sonlarında, kadınların başlarına giydikleri hotozun boyu kısalmıştır. İpek kumaştan yapılan, vücuda iyice oturan, yaka ve ön kenarları dantelle süslenen feraceler giyilmiştir. Feracenin içine giyilen elbisenin etekleri de dantellerle süslenmiştir.



Şekil 1.1: 19 y.y. Ankara gelin kıyafeti  
Ankara Etnografya Müzesi



Şekil 1.1: Ankara gelin kıyafeti  
Ankara Etnografya Müzesi

### 1.3.1.3. 20. Yüzyıl Moda Akımları

20. yüzyıl; yeni teknoloji, canlılık, anlatımcılık yüzyılıdır. Kadınlar; dantelli, dar kolları olan uzun elbiseleri, yumuşak saç modellerini ve uzun saplı, ipekten, volanlı şemsiyeleri benimsemişlerdir. Yine bu yılların kadın giyiminde temel giysi, 19. yüzyılın sonlarında görülen tayyör ve prenses stili giysilerdir. Bu dönemde etekler yere kadar uzun, kollar dirseğe kadar sıkı oturan volan ya da kabarık manşetlerle son bulmaktadır. En çok

kullanılan kumaşlar keten ve ipek aplikelerle süslü vuallerdir. Giysilerin üst bölümleri genellikle boyunda ince bant ile kapalı olup ön ise bolero motifleri ya da zarif ‘jabot’ larla (büzgülü, dantel ya da müslin göğüslük) zenginleştirilmiştir. İnci, pembe mercan, kehribar ya da yeşim taşından uzun dizi kolyeler moda olmuştur. Giyim, çoğunlukla kocaman tüylü şapkalarla tamamlanmıştır. Elbiselerde bazen uzun kuyruk görülmektedir. Bu yıllarda ipek ya da ketenden dikilen, çeşitli işleme ve volanlarla süslenen bluzlar da modadır. Bluzlarla birlikte, koyu renkli etekler, yapma çiçekler ve mumlu kurdelelerle süslü hasır şapkalar kullanılır.

Erkek modası yıllarca bir değişiklik göstermezken, kadın modası çok sık değişir. Birkaç yılda kadın giyiminin birçok çizgisi değişir. 1912’de ‘Ampir’in bel çizgisine ve ‘entrave’ denilen dizlerin altında eteğe takılarak hareketi kısıtlayan kurdelenin şaşırtıcı modasına birdenbire ve kısa bir dönüş olur. Aradan yalnızca bir yıl geçmiştir ki, etekler Türk şalvarları biçimine dönüşür.



**Şekil 1.3:Çiçekli zincir gece elbises, J.Doucet, Mart 1913**

1915 te bel çizgisi, beldedir. Ceketlerin çan biçimindeki etekleri, buna karşıt olarak sıkıca vücuda oturan üst bölümleriyle vurgulanır. Bu giyim, oğlak derisinden yapılan botlarla tamamlanır.

1918 yılında kadın modası, benimsenebilir modeller yaratmaya başlar, uzun, şık bluz biçiminde üst giysiler, yeni bir yumuşaklık ve kürkle (özellikle samur, köstebek, siyah tilki kürkleri) süslü geniş pelerinlerle ‘iğ’ biçiminde yeni bir silüet geliştirilir.

1920’den sonra giysilerin, Amerika Birleşik Devleti’nin yaşam biçiminden etkilendiği görülür. Saçlar kısalarak çıplak boyun daha uzun görünüm kazanır. Bu yıllarda kadınlar,

pembe ve beyaz ipekli çoraplar, bantlı ve yüksek ökçeli ayakkabılar, ipek ya da kuğu tüyünden volanlar, siyah, beyaz, pembe ya da bej renklerde krep giysiler giyerler.

1925'te etekler çok kısadır. Bazen bu etekler, düşük olan bel çizgisinden inen uzun bir saçaktan yapılmıştır. Çiçek, rozet ya da fiyonklarla süslü ve başa iyice oturan şapkalar giyilmiştir. Dekolteler arkada çok derin olup, fazladan kumaş parçaları çıkar.

Eteği sık sık uzun ve kısa peşler çevreler. Kuşak ya da kurdeleler kalçayı belirtir ve sarar. Paltoların yakaları yumuşak olup beyaz ve mavi tilkiden ya da farbalı kumaşlardan yapılmıştır.

1830'larda sinema yıldızları, modayı önemli ölçüde etkiler (Greta Garbo, Marliene Dietrich gibi). Yumuşak, kloş fötr şapkalarla yüz anlatımları gölgelenmiş, doğal vücut çizgilerini saklayan erkeksi görünüşlü, uzun etekli tayyörler giymeye başlanmıştır.

Çağımızın 'soyut sanat' görüşü, diğer sanat alanlarında olduğu gibi, kumaş desenlerinde de etkili olmuş, bazen kumaş desenleri, giyim modelinden bile önemli bulunmuştur.

20. yüzyılın, ikinci yarısında endüstri modayı önemli ölçüde etkiler. Sık sık değişen giyim modası, gerek yaygınlaşan modaevleri, gerekse gelişen tekstil ve konfeksiyon kuruluşları için, reklamın da etkisiyle önemli bir ekonomik kaynak durumuna gelir.

#### **1.3.1.4. 20.Yüzyılda Türklerde Moda**

Büyük Önder Atatürk, 25 Aralık 1925'te çıkan bir kanun ile 'Kıyafet İnkılabı'nı gerçekleştirmiş; peçe, çarşaf, kalpak ve fes giyilmesini yasaklayarak batılı ülkelerin giyim biçimini benimsetmiştir.

Cumhuriyet'in kurulduğu günden günümüze kadar Türk kadın giyiminde de dünya modasına paralel bir çizgide gelişme olmuştur. Mesela; 1923'te düşük bel, ayak bileğine kadar uzayan etek boyları ve başta ipek türbanlar giyilmiştir. Manto, bu tarihlerde Türk kadının vazgeçilmez bir üst giysisi olmuştur.

1924'te kısa japone kollar, bluzan korsajlar ve boyunları saran rengarenk, dizi dizi inci boncuklar moda olmuştur. Yine aynı yıl, Avrupa'da kocaman kloş şapkalar moda olmuş ve bu moda, Türk kadını tarafından çok benimsenmiştir. Cumhuriyet öncesinde peçenin altında kalan yüzler açığa çıkmıştır.

1925 yılında, abstre sanatının modayı etkilediği gözlenir. Bu yıllarda kadınlar tarafından geometrik desenli, geometrik kesimli elbiseler giyilmiştir. Etek boyları ve saçlar kısalmıştır.

1947'de ise Dior'un ortaya attığı yeni moda ile kadın giyiminin genel çizgileri büyük ölçüde değişmiştir.



**Şekil 1.4: Tayyör Bar**  
**C.Dior imzalı ilk koleksiyonun modeliydi.**

1958’de dünya ve dolayısıyla ülkemiz kadınları, Yves Saint-Laurent tarafından moda dünyasına lanse edilen ‘Trapez’ modasını uygulamışlardır.

1960-61 yıllarında ise; ‘Uzay’ modası, bütün kadınların uyduğu bir moda olmuştur.

1973-74 yıllarında da kadın modasında, rahatlık ve sadelik ön plana çıkmıştır.

Kıyafetlerdeki bu gelişme ve değişme, sadece kadın kıyafet biçimlerinde değil erkek kıyafetlerinde de görülmektedir.

### **1.3.2. Günümüz Moda Akımları**

Moda trendleri diye bazen çok büyük anlamlar yüklediğimiz akımlar çoğu zaman günlük gelişmelerden etkileniyor. Hava şartları, doğal afetler ve savaşlar da çok garip görünse bile moda akımları üzerinde belirleyicidir.

Günümüz modasında son yıllarda, Uzakdoğu trendi görülmektedir. Tarihi kostümlerden esinlenmeler, nakışlar, kimono kesimleri, çiçek desenleri Asya stilini yansıtmaktadır. Asya modasının aksesuarlarında fildişi yüzükler, işlemeli satenden torba çantalar, kelebek aplikeli ve baskı desenli kumaş çantalar, dolgu tabanlı geysa terlikleri son yıllara damgasını vurmuştur.



**Şekil 1.1: Foklorik ayrıntılar**



**Şekil 1.1: İspanyol rüzgarı**

2000’li yılların başında modanın kalbi Güney Amerika’da atmıştır. Bordürler, kurdeleler, biyeler, saçaklar ve püsküller sezonun galipleri olmuştur.

2003 yılında moda dünyasında İspanyol rüzgarı esmiş, volanlar, farbelalar ön plana çıkmıştır.

Modacıların ortak kararıyla son yıllarda, hayatımızda çok daha fazla renkli ve tonlamalar daha belirgin hale gelmiştir. Danteller ve şifonlar tercih edilen kumaşlar arasındadır.

Elbiselerde, t-shirtlerde, eteklerde, çantalarda ve hatta ayakkabılarda çiçek desenleri kendini göstermiştir. Ayrıca, çiçekli broşların ağırlığı hissedilmiştir.

Küçük ceketler bütün koleksiyonlarda karşımıza çıkmıştır. Kısa ceketler, firfırlı midi ve uzun etekler, tunikler görülmektedir.





**Şekil 1.7: Issey Miyake**

Trench(60'lı yıllarda patlama yapan diz altı kruvaze ceket), kaba ve klasik kalıplarından sıyrılmış olarak modern kesimle birleşmiştir.

2004 yılına damgasını vuran 50 ve 60'lı yılların etkisi önümüzdeki birkaç yıl daha sürüyor. Kürk ve örgünün 2005 yılında zirvede olduğu görülüyor. Manço ve pançolar yeniden hayatımıza giriyor.

Elbiseler, her bakımdan çok feminen hatlarıyla karşımıza çıkıyor. En şık elbiseler, Audrey Hepburn tarzı, dar kesimli düz elbiseler. Hafif kumaşlara pul ve payetler eşlik ediyor. 20'lerin tarzındaki parlak elbiselerin moda olduğu gözleniyor.

Renklerde, yazın canlı renkler, kışın kırmızı, sarı ve mavinin tüm tonları tasarımcıların favorileri arasındadır. Siyah, kahverengi ya da nefti yeşil gibi renklerle trendleri yakalamak için farklı renk kombinasyonları yapılıyor.

2005 yılının gözdeleri, 50'lerin kısa kol boylarına sahip nostaljik ceketleridir. Ceketlere, dar ve düz kesimli elbiseler, boyları diz kapağında uzun etekler ve vücudu sımsıkı saran, bilek hizasında pantolonlar eşlik ediyor.

2005 yılında kış sezonunda, kıyafet ve aksesuarlarda hayvan baskıları çok kullanıldığı görülmektedir. Koleksiyonlar, zebra desenleri ve renkli kareli baskıların egemenliğinde. Ayrıca 60'lı yılların hippie tarzı geri dönüyor. 20'li yılların unutulmaz tarzı çarliston, en dikkat çekici trendlerin başında yer almaktadır. İnci kolyelerle tamamlanan uzun elbiseler, püsküller ve fiyonklarla süslü 20'lerin avant-garde çok kullanılmaktadır. Saçlarda ise; kıyafetlerle uyumlu 'çarliston' ve 'surf chic' trendleri görülmektedir.

### 1.3.3.Türk ve Yabancı Modacılar

#### 1.3.3.1.Türk Modacılar

##### ➤ Atıl Kutoğlu

1968 doğumlu Kutoğlu, Alman Lisesi'nden mezun olduktan sonra Viyana' da işletme eğitimi görmüştür. 1993'te Münih Moda Haftası'nda en iyi genç modacı seçilmiştir. 1994'te Wolmark Uluslararası Yün Birliği ve DIVA moda dergisi onu Avusturya'nın en iyi modacısı olarak ödüllendirmiştir. Alman ve Avusturya medyası tarafından Salzburg ödülüne layık görülmüştür.

Koleksiyonlarını, Düsseldorf, Milano, Paris ve New York gibi moda merkezlerinde sergileyen Kutoğlu, iki yıldır New York moda haftası çerçevesinde defile düzenlemektedir.



Şekil 1.8: Atıl Kutoğlu

##### ➤ Bahar Korçan

1982 yılından bu yana Türk moda dünyasının içinde yer alan Bahar Korçan, genç tasarımcılarımızdan biri olarak, her gün yükselen bir grafikte kendini göstermektedir. İTKİB'in stilistik yarışmasını kazandıktan sonra fuarlar, defileler ve birçok sanatçıya yeni imaj çalışmaları yapmıştır.

Korçan, Türkiye'nin ilk tasarım şirketini kurarak yurtdışında fuarlara ve defilelere katılmıştır.

➤ **Cemil İpekçi**

Cemil İpekçi 1948 yılında İstanbul'da doğdu.1975 yılında kendi moda evini açana kadar tekstil endüstrisinde stilist olarak çalışmıştır. Kendi özgün tasarımlarını sergilediği ve satışa sunduğu "Tzagane" isimli bir butik açmıştır. 1979 yılında Tzagane'nin ikinci şubesini Fransa-Nice'de açmış ve 1984 yılına kadar bu iki butiği işletmiştir.

➤ **Dilek Hanif**

Dilek Hanif moda ile annesinin butiğinde tanıştı. Küçük bir atölyede iki makine ile 'Dilek Hanif Line' markasını üretmeye başlamıştır. Dilek Hanif Line, daha çok çalışan kadınlara yönelik, 100 parçadan oluşan sezonluk kreasyonları ile Türkiye'nin dört bir yanında şık mağazalarda yer almaya başlamıştır. Bu süreç içinde Dilek Hanif, üç kez CNR tekstil fuarına katılıp tekstil sektörü ile ilişkilerini geliştirmiştir. 1996 yılında kişiye özel tasarımları dikkat çeken Hanif, 1998 yılında Teşvikiye'de halen çalışmalarını sürdürdüğü showroom'a taşınarak, seri üretime son verip, haute-couture tarzını benimsemiştir. Modacının sade ve çarpıcı stilini tercih eden pekçok kişi onun kreasyonlarını giymeye başlamıştır. Dilek Hanif kişiye özel tasarımları ile artık moda dünyasının aranılan isimlerinden biridir.

➤ **Hakan Yıldırım**

1970 yılında Çemişkezek'te doğdu. 1989 yılında Mimar Sinan Üniversitesi Sahne Dekor Kostüm Bölümü'nden ayrılıp İTKİB'in düzenlediği yarışmada birinci olmuştur.

Moda dünyasında adını Anadolu Medeniyetleri Müzesi'nde yapılan ve ünlü manken Linda Evangelista'nın da yer aldığı Osmanlı defilesiyle duyurmuştur. 1997 yılında Loreal'le Paris'te, 1998'de yine Loreal ve Zeki Doğulu ile İtalya'da defileler düzenlemiştir.

Aynı yıl Deri Tasarım Yarışması'nda birincilik kazanan Yıldırım, Penyelux, Örsa ve Elle kundurada tasarımcı olarak çalışmıştır.

➤ **Hüseyin Çağlayan**

1970 yılında Kıbrıs Lefkoşe'de doğan Çağlayan, 12 yaşında ailesiyle birlikte İngiltere'ye yerleşmiştir. 1993'te dünyanın en ünlü moda okulu kabul edilen St. Martin's School of Art'tan mezun olmuştur. Aynı yıl Londra Soho'daki mağazalarda tasarımlarını satmaya başlamıştır. Çağlayan'ın müşterileri arasında Kylie Minogue, Madonna, Naomi Campbell gibi ünlü kadınlar vardır.

Eleştirmenler Çağlayan'ı "Tasarımda tutarlı, koreografisiyle olay yaratan" bir modacı olarak tanımlıyor. Meslektaşlarına göre ise gerçek bir filozoftur.

Çağlayan, Amerika'nın kaşmir kıyafetler satan markası TSE'ye tasarımlarını satmıştır. Londra Moda Haftası'nda Absolut firmasının düzenlediği yarışmaya katılıp 100 modacı içinde "En İyi Moda Tasarımı" ödülünü almıştır.

Sanatçının tasarımlarından bazıları İngiltere'deki Victoria&Albert Müzesi'nde sergilenmektedir.

### ➤ **Rıfat Özbek**

1953'te İstanbul'da doğan Türk kökenli Rıfat Özbek, doksanlı yıllarda Londra modasının en yaratıcı yeteneklerinden biri olarak dikkat çekmiştir. Afrika, Hindistan ve anavatanı Türkiye'den motifler, genç ve yaratıcı stilinde önemli yer tutmaktadır. Özbek'in kozmopolit ve farklı koleksiyonları, Milano'dan New York'a tüm dünyada beğeni kazanmıştır.

Türkiye'ye döndüğünde kendi moda evini kurarak haute couture üzerinde çalışmalarına devam etmektedir. Ülkemiz modasına yön veren modacılarından biridir.

### ➤ **Yıldırım Mayruk**

Modaya gönül vermesi terzi olan ablasından etkilenmesiyle olmuştur. Şapka yaparak başladığı moda hayatına 1950'li yılların sonunda Beyoğlu'ndaki bir çatı katında atölye kurarak devam eden Mayruk, kısa sürede atölyesini de, ününü de büyümüştür.

Meslekte 40 yılını geride bırakan Yıldırım Mayruk koleksiyonlarını Londra, Abudabi, Tel-Aviv, Alhain, Haifa gibi uluslararası merkezlerde ve İstanbul, İzmir, Bursa, Antalya, Diyarbakır gibi yurt içinde sergileyip gelirlerini hayır kurumlarına bağışlamıştır.

## **1.3.3.2.Yabancı Modacılar**

### ➤ **Adidas**

1986'da ünlü rap grubu Run DMC 'My Adidas' adlı hit şarkısıyla dünya metropollerinde spor kıyafetlerinin zaferini ilan etmiştir. 1900 Almanya doğumlu Adi Dassler, 1948'de Adidas markasını yarattığında kuşkusuz bu kadar büyük bir başarı kazanacağını tahmin etmemiştir. 1972 Olimpiyatları'nın resmi spor malzemeleri olduktan sonra gündelik giysilerde prestijini artıran Adidas, spor giyim ve malzemelerinde, ABD markalarıyla rekabetini sürdürmektedir.

### ➤ **Calvin Klein**

Moda dünyasının sınırlarını aşan Calvin Klein fenomeni, ürün zenginliğiyle, medyatikliğiyle yüzyıl sonunun örnek modacılarından. Yetmişli yıllarda modelleri kadar zarif olan bu genç stilist, büyük reklam kampanyalarının ardından piyasaya çıkardığı jean koleksiyonuyla adını duyurmuştur. İç çamaşırı modelleri de, ürünlerinin tasarım ve yapımına olduğu kadar, tanıtımına da büyük önem veren Klein'in başarısını artırmıştır. Doksanlı yıllarda, Calvin, ABD, Avrupa ve Asya'da büyük bir gelişme göstererek moda ürünleri, parfümler, aksesuarlar, ev eşyalarında sunduğu basitlik, şıklık ve işlevsellik ile doksanlı yılların şehrili gençliğinin beğenisini kazanmıştır.

### ➤ **Chanel**

1939'da kapattığı moda evini 1954'te tekrar açmıştır. Dogmasının eski temel ilkelerinden yararlanarak ünlü süslü küçük tayyörü yaratmıştır. Altın zincirler, astar ile uyumlu ipek bluzlar, yumuşak tüvitler, büyümlü ışılılarıyla elmaslar, siyah ipekten fularlar, beyaz bezden kamelyalar, hasır şapka, saç örgüsü, omuz kayışlı çanta, koyu renk burunlu bej

iskarpin, dünya kadının benimseyeceği, taklit edeceği, uygulayacağı gerçek bir moda formülü yaratmıştır. Taklitlerinin hiçbiri, onun yaratıcı özgünlüğüne yaklaşamamıştır. Chanel, bu geri dönüş döneminde basitliğiyle dikkat çeken gece elbiseleri üretmiştir. Kurucusu 'Coco' öldükten sonra da, Chanel moda evi Paris'in en güçlü ve etkin moda merkezi olma özelliğini korumaktadır. Estetik anlayışını, beğenilerin değişkenliğine adapte ederek adını ölümsüzleştirmiştir.



Şekil 1.9: Chanel

### ➤ **Christian Dior**

Christian Dior'un 1947'deki çıkışı, elbisenin 20.yüzyıldaki evrimin en önemli aşamasını oluşturmaktadır. Dior markasının 50'li yıllara damgasını vurmuştur.

1938'de Robert Piguet'nin yanında stilist olarak çalışmaya başlamıştır. 1946'da büyük tekstil sanayicisi Marcel Broussac ile tanışıldığında, kafasında kadın giyimine ilişkin bazı tasarımları vardır. Azminden ve kararlılığından etkilenen Broussac, Dior moda evinin kuruluş masraflarını karşılamıştır. 1947'de ilk koleksiyonunun tanıtımıyla büyük beğeni kazanmıştır. Sonraki sezonlarda da koleksiyonlarının başarısı sürmüştür. 1957'de öldüğünde, şirketlerinde binden fazla çalışanı vardır. Çağdaş işletmesi ve gücü, o döneme kadar moda dünyasını keyfince yöneten zanaatçı işletmelerle karşılaştırılmayacak kadar yenilikçiydi.

### ➤ **Dolce&Gabbana**

1958 Sicilya doğumlu Domenico, üniversitede moda eğitimi almıştır. Babası terziydi. 1962 Milano doğumlu Stefano, dizayn okulundan mezun olmuştur. Aynı stilistin yanında çalışırken 1980 yılında tanışıp 1985'te ortaklık kurmuşlardır. Dişilik, mizah, gençlik, çiçekler, panter izlenimleri, büstiyerler, iç çamaşırları koleksiyonlarında göze çarpmaktadır. Seksenli yılların sonunda başarıya ulaşmışlardır. Akdeniz'e özgü sıra dışı özellikler taşıyan koleksiyonları o günün eğilimlerinden uzaktır.



Şekil 1.10: Dolce& Gabbana

➤ **Donna Karan**

1948 doğumlu Karan, iddiasız, dağınık stiline kendi kişisel ve 'dişi' bakış açısını getirmiştir. Anne Klein markası için tasarım sorumlusu olarak çalıştıktan sonra, Donna Karan 1984'te kendi markasını çıkarmış ve sade bir lüksün peşinde olan iş kadınlarının beğenisini kazanmıştır. Konfeksiyon ürünlerinde başarılı olan Karan, ünlü DKNY markasını yaratmıştır. Daha sonra jean, erkek ve çocuk giyimi koleksiyonları ve parfümler piyasaya sürmüştür.

➤ **Gianni Versace**

Japonların karanlık ve sade stilinin tam karşıtı olan renkli ve parlak modelleriyle doksanlı yılların duyarlılığını simgelemiştir.

Yumuşak, hassas ve pahalı elbiseleri, vücutlara güzellik katan sanat eserleri gibidir. Versace marka kıyafetler giyen genç kızlar ve delikanlılar, uzun bir dönem boyunca kendilerini Madonna, Sting hatta Prenses Diana'yla özdeşleştirmişlerdir. Bugün kız kardeşi Donatella erken sönen bu yıldızın yerine Versace moda evini yönetmektedir. Donatella, festivali andıran defileler düzenlemektedir.



Şekil 1.11: Versace

### ➤ **Giorgio Armani**

‘Eğer o olmasaydı bugün giydiğimiz elbiseler farklı olurdu,’ diyeceğimiz çağdaş modacılar arasında biridir. Giorgio Armani, erkek giyiminin dokunulmaz prensiplerine yenilikler getirmiştir. Genç ve dinamik İtalyan kadınlar için yeni bir stil geliştirmiştir. Modacı, basit fakat özenli ilkeler ile çalışıp mükemmel bir kesim, titiz rötüşlar, işleviyle uyumlu bir form, lüks ancak gösteriş iddiası olmayan elbiseler yaratmıştır.

İş yerlerinin, yolculukların, iş yemeklerinin giderek daha çok önem kazandığı günümüzde, Armani stili, bir üniforma olmasa da, prestijli bir markaya dönüşmüştür. Bir düzey göstergesi olmasının dışında, genç iş adamı ve iş kadınlarının görüşlerine cazibe ve duyarlılık katarak başarı kazanmıştır.

### ➤ **Gucci**

1912’de İtalya’da kurulan Gucci şirketi, altmışlı yıllarda, moda evine dönüşmüştür. Latin zevkiyle piyasa sunduğu lüks ürünlerle dikkat çekmiştir. 1989’da Gucci’nin mirasçıları şirketi Invest Corp. grubuna devretmişlerdir. Invest Corp.’un yenilenme girişimi beklenenden başarılı olmuş ve eski moda markaları da Gucci’den örnek alarak yenilenme sürecine girmişlerdir. Gucci’nin geleneksel ürünleri, çeşitliliğini de artırarak, yeni bir lüks moda markasına dönüşmüştür.



Şekil 1.12: Gucci

### ➤ **Hubert de Givenchy**

Hubert James Taffin de Givenchy 1927 'de doğmuştur.1952'de moda evini açmıştır.'Ayrılabilir parçalar' ile sansasyon yaratmıştır. Genç modacı, kısa sürede daha küçük boyutta da olsa, ustasının yerini almış ve seçkin bir uluslar arası müşteri kitlesinin gözdesi olmuştur.

Audrey Hepburn'ün 'Tiffany' de Kahvaltı' filminde küçük siyah elbise, Givenchy'nin moda klasikleri arasına girmesini sağlamıştır. Seçkin ve kültürlü meslektaşlarına hiç benzemeyen Givenchy yanında çalışan işçi bayanların hitap şekliyle 'Mösyö' bugün artık kaybolmakta olan bir topluma, Avrupalı şıklık ve zerafetini sunmuştur.

### ➤ **Jean-Paul Gaultier**

Seksenli yılların başında 'modanın korkunç çocuğu' adı verilen Jean-Paul Gaultier, bu yıkıcı imajı korumuştur. Masum olduğu kadar şaşırtıcı olan stiliyle en sıra dışı modacılarından biridir. Hiçbir modacı gençliğin estetiğini, taleplerini, kararsızlıklarını onun kadar iyi değerlendirememiştir. Stilinde bir önceki kuşağın rock yıldızlarının coşkusunun izleri görülmüştür. Giysi tarihinden ve tekniklerinden yararlanan hayal gücü dikkat çekicidir. Akımları ve etkileri birleştirerek, klişelere aldırmayarak yeniden yorumladığı erkek ve kadın gardırobuyla Gaultier, seksenli yılların ortasından itibaren moda dünyasında egemenlik kurmuştur. Hem kadın hem de erkek koleksiyonları üzerine çalışmıştır.



## ➤ **Kenzo**

Yetmişli yılların Paris modasının bir başka yıldızı, Kenzo Takada'dır. Bu genç Japon bir rastlantı sonucu geldiği Paris'te 1970 yılında ilk defilesini sunmuş ve ilgiyle karşılanmıştır. Arkadaşlarıyla eski bir butiği tropikal tarzda dekore edip ilk mağazasını açmıştır.

1939'da doğan Kenzo, tüm ülkelerin folklorlarından esinlenmiş ve yaşama sevinciyle genç müşterilerinin taleplerini karşılamayı bilmiştir. Sıra dışı emprimeleri, hafif formları, özgün aksesuarlarıyla hazır giyimde görülmemiş bir etki yaratmıştır.

## ➤ **Paco Rabanne**

Francisco Rabaneda Cuervo, 1934'te San Sebastian'da ( İspanya'nın Bask bölgesinde) doğmuş ve 1966'da moda evini açmıştır. Elbisenin geleneksel materyallerinden uzak durarak, alüminyum, rodoid gibi maddelerden yararlanmıştır. Paco Rabanne, sertliğiyle, ön yargısız ve modern genç bayanların beğendiği deneysel modeller yaratmıştır. Bu modeller günümüze kadar uzanan büyük bir popülerite kazanmıştır. Bu sempatik yenilikçi de moda tarihinde kalıcı bir iz bırakmıştır. 1967'de piyasaya çok düşük fiyatla satılan tek giyimlik bir elbise sürmüştür. Bu kâğıt ve naylon karışımı bir giysidir. Uzun araştırmalardan sonra, dikişsiz ve vinil klorürün dökme kalıbı üzerinde buharlaştırılmasıyla elde edilen elbiseler üretmiştir. 1966'da defilelerinde siyahî mankenleri kullanan ilk büyük modacıdır.

## ➤ **Pierre Cardin**

Dünün dünyasını ve gençlerin düşünüyü kurduğu fütürizmi birleştiren Pierre Cardin, önlenemeyen yükselişine ellili yıllarda başlamıştır.

İtalyan göçmeni çiftçi bir ailenin çocuğudur. On dört yaşındayken ünlü bir terzinin yanına çırak olarak girmiştir. 1944'te Paquin moda evinde işe başlamıştır. Cristian Dior'un baş terzisi olmasını sağlayacak olan meslek bilgisini ve deneyimini orada edinmiştir. 1949'da kendi moda evini kurmuştur. Uygun zamanlamalı tasarımlarına paralel olarak Pierre Cardin, canlı ve çarpıcı kesimiyle müşterilerinin dikkatini çeken manto ve tayyör serileri üretmiştir. 'Eve' (Havva) ve 'Adam' (Adem) isimli iki butik açmıştır. Bu butiklerde satılan koleksiyonlar modaevlerine bağlı atölyelerde üretilmiştir. Printemps mağazasında kendine bir reyon açmıştır. Böylece ilk defa büyük bir mağazada, sadece bir markaya ayrılmış bir stand açılmıştır. Meslek yaşamı boyunca en iyi yaptığı şey, bir elbiseyi elleriyle çizmek , kesmek ve dikmektir.

## ➤ **Prada**

Milanolu marka, basın ve genç kuşaklar tarafından büyük bir ilgi görmektedir. Gençler Prada'nın çok yeni bir marka olduğunu sanırlar, oysa Prada eski ve geleneksel bir moda evidir. Yetmişli yılların sonunda şirketin başına kurucusunun yeğeni Miuccia Prada geçmiştir. Yeni teknolojiyle üretilen, su geçirmez şık çantalar piyasaya sunmuştur. Ardından 1985'te bayan ayakkabısı koleksiyonunu çıkarmıştır. Bunları lüks ve sade spor giyim koleksiyonu izlemiştir. Modaya önem vermeyen, modellerine gizli anlamlar katan Prada, doksanlı yılların otantik stilisti olarak dikkat çekmiştir.



Şekil 1.13: Prada

➤ **Yves Saint Laurent**

Basın 60'lı yılların başında Laurent'e 'modanın küçük prensi' adını takmıştır.

Gece elbisesinden safari kıyafetine, star etek kuyruğundan, balıkçı yağmurluğuna, yıldızlı pullardan, perfecto'ya kadar her müşteri kitlesine hitap etmiştir.

1961'de dostu Pierre Berge ile ortak olmuş ve kendi moda evini açmıştır.1965'te Mondrian koleksiyonunu çıkarmıştır. Ocak 1966'da ilk smokin ve temmuz ayında pop art koleksiyonunu piyasaya sunmuştur. Aynı yıl ilk butiğinin açılışını yapmıştır. Saint Laurent, Rive Gauche, Haute couture, hazır giyim, ayakkabılar, aksesuarlar, kürkler, parfümler veya kozmetikler ile markası, bir birlik ve dikkat çekici bir bütün oluşturuyordu. Bugün başarılı olan tüm markalar YSL'yi örnek almışlardır.



Şekil1.14: Y.S.L

## 1.4. Giysi Tasarımı

Gerek butik tarzı çalışmada gerekse hazır giyim için model çiziminde, bazı ortak kurallar vardır. Moda resmi çalışmaları içinde giysi ve aksesuar modelleri hazırlanırken, modelin bütünüyle sağlanması gereken uyum son derece önemlidir. Eğer bir giysi ve aksesuar bütünüyle parçalar arasında uyum sağlanmışsa, giysi; hem teknik, hem de estetik açıdan değer kazanmış demektir. Bu uyum; birlik, hareket ve denge öğelerinin birlikte düşünülmesi ile sağlanır.

Giysinin işlevi (spor, iş, abiye vb.) belirlendikten sonra, diğer özellikleride tespit edilir. Böylece giysi modelinin çizimine geçilmiş olur. Bir giysi tasarımında bulunması gereken öğeler çizgi, biçim, doku ve renktir. Çizgiyi, giyside dikişler, kuplar, çeşitli biçimlerin (cep,-yaka, pili) dış kenarları oluşturur. Biçim ise, çizginin kapalı oluşudur. Buna giyside cepler, yaka, genellikle kol biçimi, etek biçimi vb. biçimler örnek verilebilir. Doku, kumaşın kendi dokusu (İpekli, yünlü, jorjet, tüvit vb. kumaşların dokuları da ayrı ayrıdır.) olduğu gibi, kumaşın deseninin oluşturduğu doku da buna girer. Giysinin işlevine uygun dokuda kumaş seçilmelidir. Renk ise, kumaşın ve giyside kullanılan diğer gereçlerin (cep, biye, kemer v.b ) rengidir. Giysinin her öğesi birbiri ile uyumlu olmalıdır.

### 1.4.1. Butik Tarzı Çalışmada Tasarım

Bir giysiyi desenden dikime kadar kişinin isteklerine uygun ve moda çizgilerini taşıyan özellikte ortaya çıkarma, yaratma işlemi denir. Giyecek kişinin ölçülerine göre hazırlanıp provalı olarak dikilir. Moda evleri ve terzihanelerde tek olarak yapıldığından pahalı olmaktadır. Buna bağlı olarak, toplumun büyük bir kesiminde butik tarzı giysiler tercih edilmemekte, yerini hazır giyime bırakmaktadır.

Hızlı kentleşme, sanayileşme sonucu zamanın değerlenmesi, hazır giyimin büyük boyutlara ulaşması terzi mesleğini yok etmektedir. Yıllar önce moda egeyen olan moda evleri bile, eski önemlerini yitirmeye başlamışlardır.

Butik tarzı çalışmada tasarım hazırlayan ünlü moda evleri, genellikle Paris, Londra, Roma gibi büyük moda odaklarıdır. Bu moda kuruluşlarının yaptığı giyime 'Haute Couture' denilir. Modaevleri, koleksiyonlarını mevsim başlarında defileler yaparak tanıtırlar. Mevsimin genel çizgileri, renkleri ve kumaşları, moda dergileri ve gazeteler aracılığı ile modayla ilgilenen bütün ülkelere iletilir.

### 1.4.2. Hazır Giyimde Tasarım

Bir giysinin deseninden dikimine kadar oluşturularak tüketicinin beğenisine sunma işlemidir. Tasarım esnasında kişi ve toplum, işletmenin fiyat politikası, bir sonraki sezonun moda olacak çizgileri göz önünde bulundurulur. Belirli giysi boy ölçülerine göre, seri biçiminde üretilerek toptan yada tüccar eliyle satılmaktadır. Hazır giyim, konfeksiyonun bir bölümüdür. Konfeksiyon; giysilerin ve tekstil yapımı ev eşyalarının fabrikasyon olarak üretilmesidir.

Hazır giyimin özellikleri:

- Hazır giyim standart kalıplarla çok sayıda kesilir, provasız olarak dikilir.
- Aynı modelden çok sayıda elde edilir.
- Kumaşın daha verimli kullanılması sağlanır.
- İşçilerin seri çalışması sonucu zamandan kazanılır.
- Giysi ya da diğer ürünler, makineleşme sonucu ucuza mal olur.

Model çizimi yaparken aşağıdaki hususlar göz önünde bulundurulmalıdır.

- Giysi modelleri gerekli ayrıntılarıyla ve yalın çizgi tekniğiyle çizilmelidir.
- Vücut özelliklerine göre model çizilmelidir. İnsanların değişik vücut yapıları ve değişik ölçüleri vardır. Model çizimi ve kumaş seçiminde vücut yapısındaki özellikler bilinmelidir.

Gerek butik tarzı gerekse hazır giyim için model çiziminde aşağıdaki özellikler bilinmelidir:

#### ➤ **Uzun Boylu Şişmanlar;**

- Çok bol ya da dar modeller çizilmemelidir.
- Modelde fazla ayrıntı olmamalıdır.
- Modeldeki kupların uzun boy ölçüsünü kesmeleri sağlanmalıdır.
- Kemer ince çizilmelidir.
- İnce dokulu, az tüylü, mat, düz ve koyu renk, boyuna ince çizgili, küçük desenli kumaşlar seçilmelidir.
- Pantolon giymeleri önerilmez.

#### ➤ **Uzun Boylu Zayıflar;**

- Büzgülü, pilili, drapeli modeller çizilmelidir.
- Yuvarlak çizgili kuplar düşünülmalıdır.
- Bolerolu modeller, büzgülü uzun kollar, gemici ve büyük yakalar uygundur.
- Tunik tipi ceketlerle, dar etekler, uzun etek ve pantolonlar önerilir.

- Ağır, kalın, tüylü, havlu tipi, enine çizgili, kareli ya da iki desenli açık renk, parlak kumaşlar seçilmelidir.
- **Kısa Boylu Şişmanlar;**
  - Model boydan kesintisiz olmalıdır.
  - Kup ve cepler boyuna olmalıdır.
  - Kol ağzı dar takılan kollar uygundur.
  - Kalça düşüklüğünden sonra etek genişlemelidir.
  - Boyuna kesimli yakalar (U) kullanılmalıdır.
  - Beden hafif bol olmalı, ince kemer ve küçük düğmeler kullanılmalıdır.
  - Ceketler kısa çizilmelidir.
  - Hafif, ince dokunuşlu, tüysüz, mat, koyu renk, boyuna çizgili, küçük desenli kumaşlar seçilmelidir.
- **Kısa boylu zayıflar;**
  - Uzun ve gelişmiş gösteren yuvarlak kuplar kullanılmalıdır.
  - Yakalar küçük, yuvarlak ve kapalı olmalıdır.
  - Bel düşük olmalıdır.
  - Kalın dokunuşlu, hafif tüylü, parlak, ince uzun çizgili, küçük desenli, açık renk kumaşlar seçilmelidir.

Bunların dışında değişik ülkelerin insanları da gerek vücut özellikleri, gerekse ölçüleri bakımından ayrılıklar gösterir.

- Yaşa göre model çizilmelidir. Çocuk giysileri değişik yaşlarda da, değişik özellikler gösterir. 0-2 yaş çocuklarına hareketlerini engellemeyen tulumlar, 2 yaşından sonra kız çocuklarına elbiseler, erkek çocuklarına beli lastikli şort, pantolon ve tişört giydirilmelidir. Kız çocuklarının elbiseleri, robadan ve boydan kesimli, ayrıntısı az, bol ve rahat olmalıdır. 2-6, yaş çocuğun oyun çağıdır. Hareket rahatlığı sağlayan giysiler tercih edilir. Bu yaşta çocukların karnı büyüktür. Göğüs düz olduğundan açık pensli, bol bedenli, giyip çıkarma kolaylığı açısından da boydan açık modeller çizilmelidir. Gençler için model çiziminde, fazla ayrıntılı, gösterişli, yetişkin giyimine özentili modellerden sakınmalı, spor, yalın ve yaşın gereği genç havalı modeller çizilmelidir. Yetişkinlerde giysi modelleri orta yaşlılar ve yaşlılar için ayrı çizilmelidir. Model çiziminde vücut özellikleri ve günün modası göz önünde bulundurulmalı ve yaşın gerektirdiği öğeler de düşünülmelidir.
- Mevsim özelliğine göre model çizilmelidir. Dört mevsimde giyilecek giysi ve aksesuarların neler olduğu tespit edilmelidir.
- Kumaşa uygun model çizilmelidir. Model çiziminde kumaş önemli bir sorundur. Örneğin; palto yapılacak kumaşın tok ve tüylü dokusunu, ya da panama dokunuşlu ketenin gevşek ve pürüzlü dokusunu görerek hatta dokunarak çizmek, etüt etmek gerekir. Bunun yanı sıra, çizilmiş bir giysi modeline göre de kumaş seçilebilir.
- Toplum için geçerli model çizilmelidir. Toplumun ihtiyaçları doğrultusunda, model çizilmelidir. Hem de günün modası izlenmelidir.
- İklim özelliklerine göre model çizilmelidir.

## 1.5. Ürün Denemesi

### 1.5.1. Giysinin Kontrolü

Deneme kalıbının geçici bir kumaşa uygulanarak dikildiği; giysinin vücuda, modele, kullanım alanına uygunluğuna, boyutlarına ve estetik görünümün niteliğine bakıldığı aşamadır. Kontrolde çıkan aksaklıklar çizime ve kalıba aktarılarak gerekli yerler düzeltilmelidir. Ayrıca bu aşamada giysinin dikim tekniği, dikiş çeşidi, dikiş payı, dikim analizi, süsleme gibi dikimle ilgili unsurların ön araştırması yapılmaktadır.

Giysi gerçek kumaş ya da gerçeğe ve en yakın en uygun malzeme ile uygulanmalı, modelin uygunluğu, giysi formu ve estetik görünüşü değerlendirilmelidir. Örnek giysiyi üreten kişiler, giysinin herhangi bir kısmının üretimi aşamasında karşılaşılan birleştirme güçlüklerini rapor edecek şekilde eğitilmelidir.

### 1.5.2. Örnek Ürünün İncelenmesi

Teknisyenler (makineci) örnek giysileri ürettikleri zaman, tasarımcılar, üretim grubu, satış grubu üretilen örnek giysilerin yaşamsallığını ve başarısını tartışmak üzere toplanırlar.

Seri üretime geçmeden önce, bu aşamaya kadar yapılan çalışmaların sonucunu görmek için örnek ürün dikilir. Seri üretime geçilmeden, gereken düzeltmelerin yapılabilmesi, modelde düşünülen ayrıntıların ve model özelliklerinin istenilen şekilde olup olmadığının belirlenmesini sağlar.

Seri üretim için tasarlanan model, aynı bedende değişik kişiler üzerinde denenerek tartışılmalıdır. Kontrolten sonra gerekli düzeltmeler çizime ve kalıba aktarılarak tekrar denemelidir.

Süslemeler ve süsleyiciler, kumaş, model uyumları bu aşamada düzenlenir ve belirlenir.

### 1.5.3 Süsleyicilerin Seçimi

Tasarımcı, bu aşamada kullandığı kumaşlar ile süsleyicilerin koordinasyonunu düşünmek zorundadır. Bu süsleyiciler, kapitoneler, aplikeler, nakışlar, danteller vb. olabilir. Bu tür süsleyiciler firma dışında bir başka firma yada ilgili kuruluş tarafından üretilebilir.

Tasarımcı, tasarımları ile ilgili düğmelerin, tokaların ve diğer tutturucu aksesuarların ve süsleyicilerin seçiminde büyük bir özen göstermek zorundadır. Çünkü, tüm bunlar tasarımın tamamında bütünleyici bir bölüm olacaktır.

Daha sonra ekip, hangi giysilerin üretileceğine karar verir. Bu aşama giysinin dikim teknikleri, dikiş çeşidi, dikiş payı, proses analizi ve süslemelerin karar verildiği aşamadır.

## 1.5.4 Dikim Analizi (Proses Analizi)

Dikim analizi; işletmenin teknolojik yapısı, birim üretim zamanı dikkate alınarak iş akımının planlanması şemasıdır.

Giysinin üretilmesi için, birim üretim zamanını asgariye düşürecek ve istenilen kaliteyi sağlayacak şekilde işletmenin üretim teknolojisini de dikkate alarak iş akışının çıkarılmasıyla hazırlanan proses (dikim) analizinin kâğıt üzerinde ayrıntılı olarak gösterilmesidir.

Üretim esnasında yapılan işlemlerin birbirleriyle olan ilişkilerinin belli bir sırayla gösterilmesi ve sembollerle ifade edilmesi sonucunda dikim planı yani üretim şemaları elde edilir.

Proses analizi şemalarında; malzemenin ürün haline gelinceye kadar yapılan işlemler, işlemlerin yapılış sırası, üretim yöntemi, kullanılacak makine hakkında bilgi, parçalarının bağlantı noktası, yapılan kontroller, işlem numaraları sembollerle belirtilir. Yine bu şemalarda, ürünün adı, tasarım tarihi, tasarımı yapan kişinin adı belirtilir.

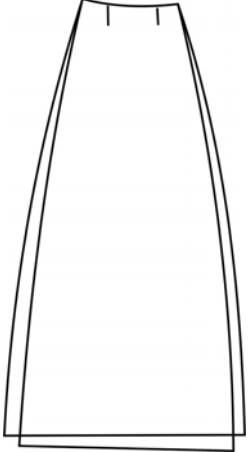
Parça No.	A	B	C	D	E	F
Parça Adı	ÖN BEDEN (2)	ARKA BEDEN	ETEK (2 ÖN ve 1 ARKA)	ÖN PATLET	YAKA AŞTARI	KOL
1	23"	14"	24"	Yaka astarı	10"	28"
2	20"	14"	28"	Yaka astarı	36"	31"
3	20"	14"	37"	Alt ön patlet	12"	50"
4	20"	14"	10"	Ön patlet	20"	30"
5	20"	20"	40"	Ön alt patlete	32"	20"
6	12"	25"	21"	Ön alt patlet	12"	10"
7	28"	42"	8"	Ön alt patlet	34"	22"
8	22"	152"				28"
9	28"	40"		Yaka bantı	10"	20"
10	24"			Yaka bantı	10"	10"
11	63"			Yaka bantı	10"	10"
12	53"	138"		Yaka bantı	36"	36"
13	62"		173"	Ön üst patlet	15"	15"
14	650"	87"		Ön üst patlet	45"	45"
15	58"			Ön üst patlet	19"	19"
16	720"	40"		Ön üst patlet	6"	6"
17	38"			Ön üst patlet	21"	
18	11"			Ön üst patlet		
19	150"			Ön üst patlet		
20	69"			Ön üst patlet		
21	1203"	209"		Ön üst patlet		
22	50"				277"	
23	1672"	130"				
24	120"					204"
25	48"					
26	26"					
27	1911"	239"				
28						
29						
TOPLAM	25	4	6	4	12	9

Şekil 1.15: Dikim analiz formu  
Uni-chro Analit Tablosu SATO, 1985

DİKİM ANALİZ FORMU				TASARIM NU:1
TASARIMCI: EDA KARTAL				TARİH:28.05.2005
İŞLEM NU	İŞLEM ADI	KULLANILAN MAKİNE TÜRÜ	SEMBOLÜ	TEKNİK ÇİZİM
1	Ön ve Ön Yan parçalarının telalanması	Düz dikiş makinesi		
2	Arka ortasının dikimi	Düz dikiş makinesi		
3	Arka yan parçalarının a.bedene dikimi	Düz dikiş makinesi		
4	Biritlerinin ön bedene dikimi	Düz dikiş makinesi		
5	Ön yan parçalarınınön bedene dikimi	Düz dikiş makinesi		
6	Ön ile arka bedeninin dikimi	Düz dikiş makinesi		
7	Ön ve a.bedenin, a.beden omuz dikişinin dikimi	Düz dikiş makinesi		
8	Üst kol yan dikişinin dikimi	Düz dikiş makinesi		
9	Alt kol parçasının torbalanması	Düz dikiş makinesi		
10	Üst ve alt kolun dikimi	Düz dikiş makinesi		
11	Üst yakanın telalanması	Düz dikiş makinesi		
12	Üst ve alt yakanın dikimi	Düz dikiş makinesi		
13	Yakanın bedene dikimi	Düz dikiş makinesi		
14	Kolların bedene dikimi	Düz dikiş makinesi		

Şekil. 1.16: Dikim analiz formu



DİKİM ANALİZ FORMU				TASARIM NU:1
TASARIMCI: EDA KARTAL				TARİH:28.05.2005
İŞLEM NU	İŞLEM ADI	KULLANILAN MAKİNE TÜRÜ	SEMBOLÜ	TEKNİK ÇİZİM
1	Ön penslerin dikimi	Düz dikiş makinesi		
2	Arka penslerin dikimi	Düz dikiş makinesi		
3	Arka ortasının dikimi	Düz dikiş makinesi		
4	Fermuarın dikimi	Düz dikiş makinesi		
5	Yan dikişlerin dikimi	Düz dikiş makinesi		
6	Aynı işlemlerin organze ve astara uygulanması	Düz dikiş makinesi		
7	Organze kumaş ve astar eteğin iç içe geçirilip belden dikimi	Düz dikiş makinesi		
8	Pervazın eteğe dikimi	Düz dikiş makinesi		
9	Etek ucunun kıvrılması	Elde baskı		

Şekil.1.17: Dikim analiz formu

## ÖLÇME VE DEĞERLENDİRME

Aşağıdaki cümleleri doğru ve yanlış olarak değerlendiriniz.

1. ( ) Giyim alanında yeni giysi ve aksesuar modellerinin yaratılmasına kreasyon denir.
2. ( ) Fransa’da Napolyon’un imparatorluğuyla başlayan modaya ‘Paris’ denir.
3. ( ) Erkeklerin 19 yy’da giydikleri yeleğe ‘ferace’ denir.
4. ( ) İlk kâğıt patronlar Ellen Butterick tarafından hazırlanmıştır.
5. ( ) İngiltere’de 1999–2000 yıllarında Yılın modacısı ödülünü Yıldırım Mayruk almıştır.
6. ( ) Butik tarzı çalışmada tasarım yapılan giyime ‘Haute Cauture’ denir.
7. ( ) Hazır giyim standart kalıplarla çok sayıda kesilir, provasız olarak dikilir.
8. ( ) Tasarımcı kullandığı kumaşlar ile süsleyicilerin koordinasyonunu düşünmelidir.
9. ( ) Yaşa göre model çizilmemelidir.

## DEĞERLENDİRME

Cevaplarınızı cevap anahtarı ile karşılaştırınız. Doğru cevap sayınızı belirleyerek kendinizi değerlendiriniz. Yanlış cevap verdiğiniz ya da cevap verirken tereddüt yaşadığınız sorularla ilgili konuları faaliyete geri dönerek tekrar inceleyiniz

Tüm sorulara doğru cevap verdiyseniz diğer faaliyete geçiniz.

# ÖĞRENME FAALİYETİ-2

## AMAÇ

Bu faaliyette kazandırılacak bilgi ve beceriler doğrultusunda, gerekli ortam sağlandığında tekniğe uygun tasarım aşamalarını belirleyebileceksiniz.

## ARAŞTIRMA

Sektörde kullanılan katalog örneklerini araştırınız, bulduğunuz örnekleri arkadaşlarınızla paylaşınız.

## 2. TASARIM AŞAMALARI

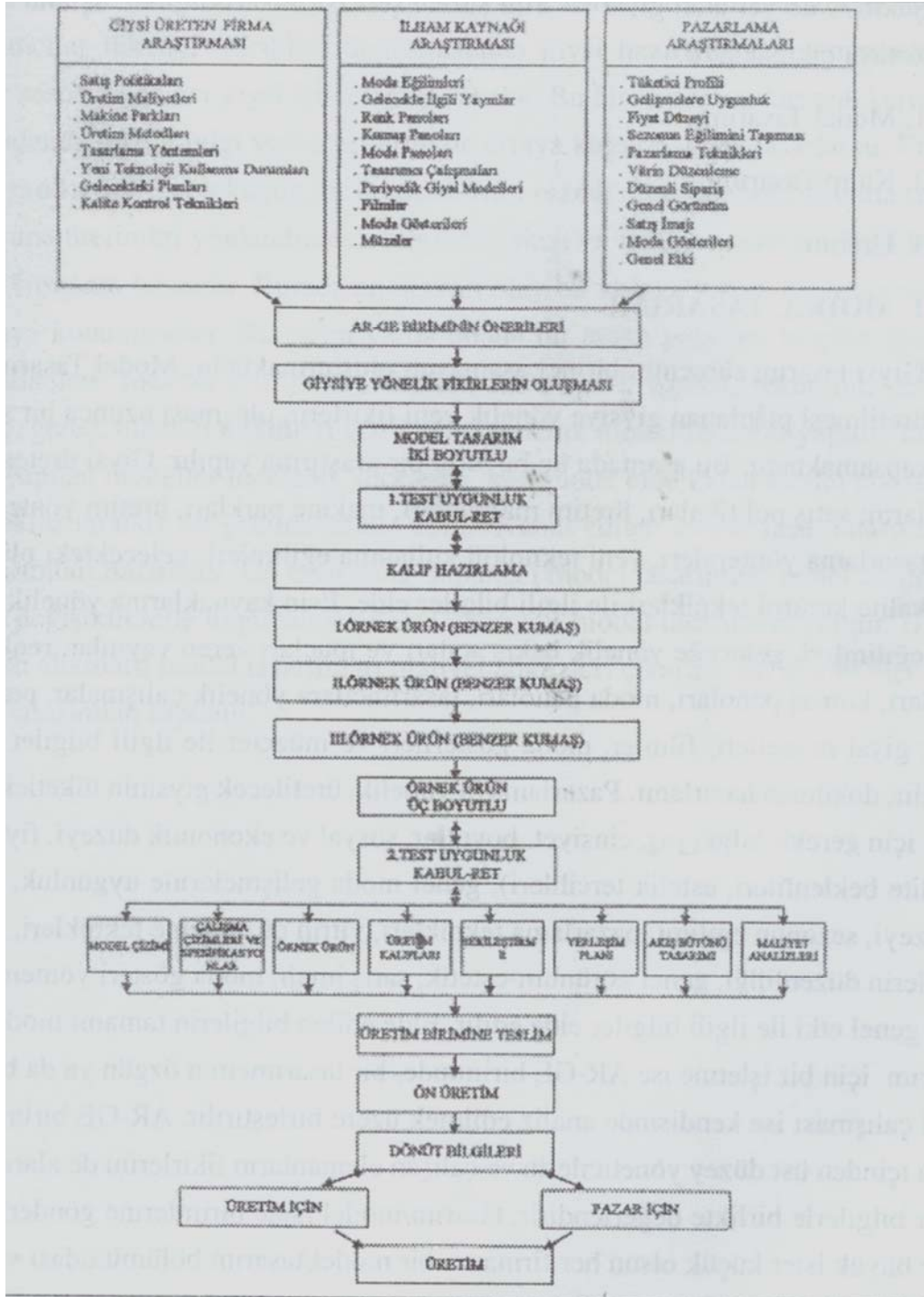
### 2.1. Tasarım Süreci

Giysi üretiminde tasarım süreci giysinin kalite karakteristiklerinin, spesifik değerlerinin ve kabul değerlerinin belirlenmesi aşamasıdır.

Giysi tasarım sürecinin aşamalarını şematik olarak şekil 2.1'deki gibi açıklamak mümkündür.

Şekil 2.1' deki giysi tasarım süreci şeması incelendiğinde üç ana aşama ortaya çıkmaktadır.

- Model Tasarımı
- Kalıp Tasarımı
- Üretim



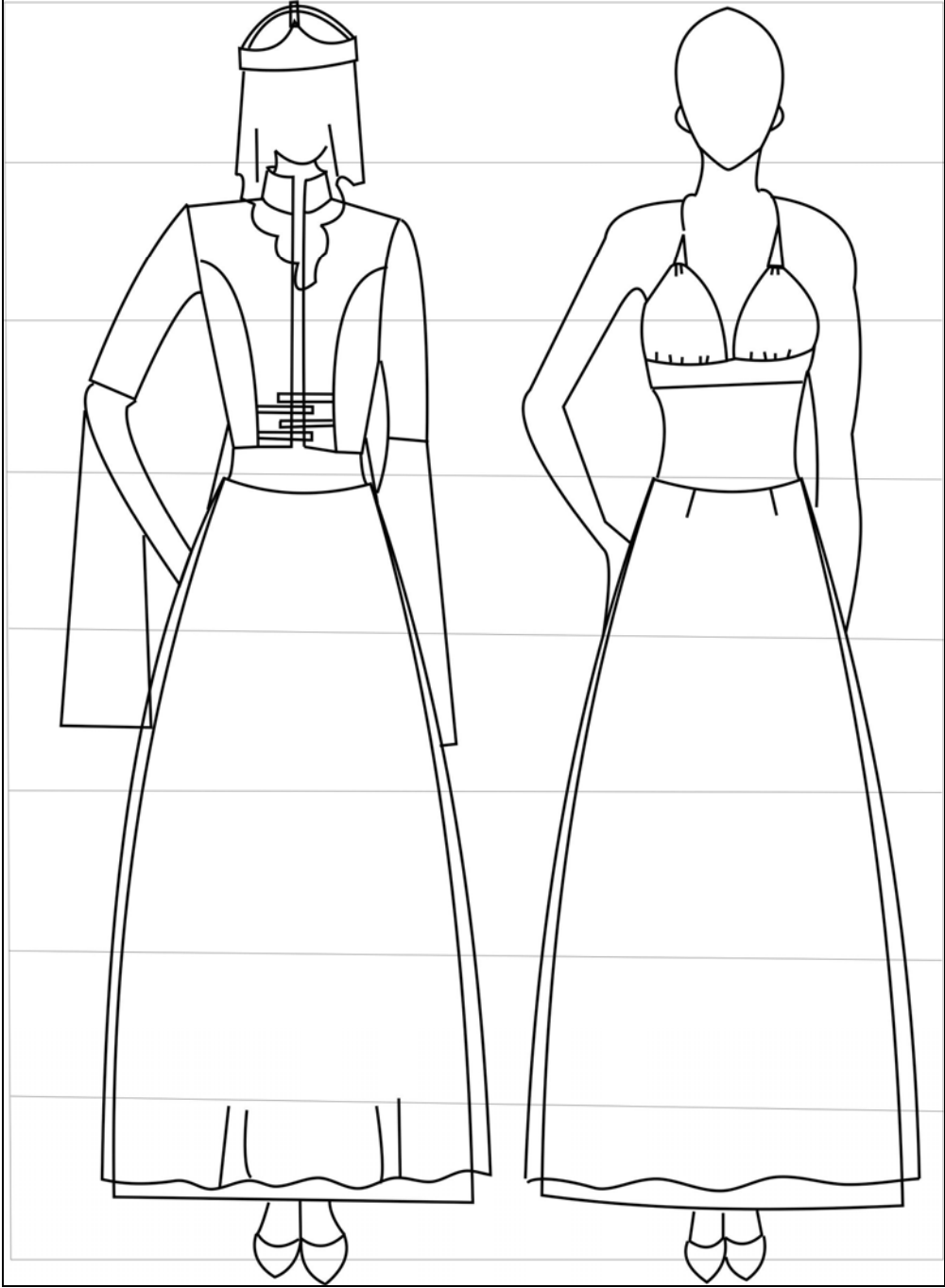
Şekil 2.1: Giysi tasarım süreci ve ürün geliştirme

## 2.1.1 Model Tasarımı

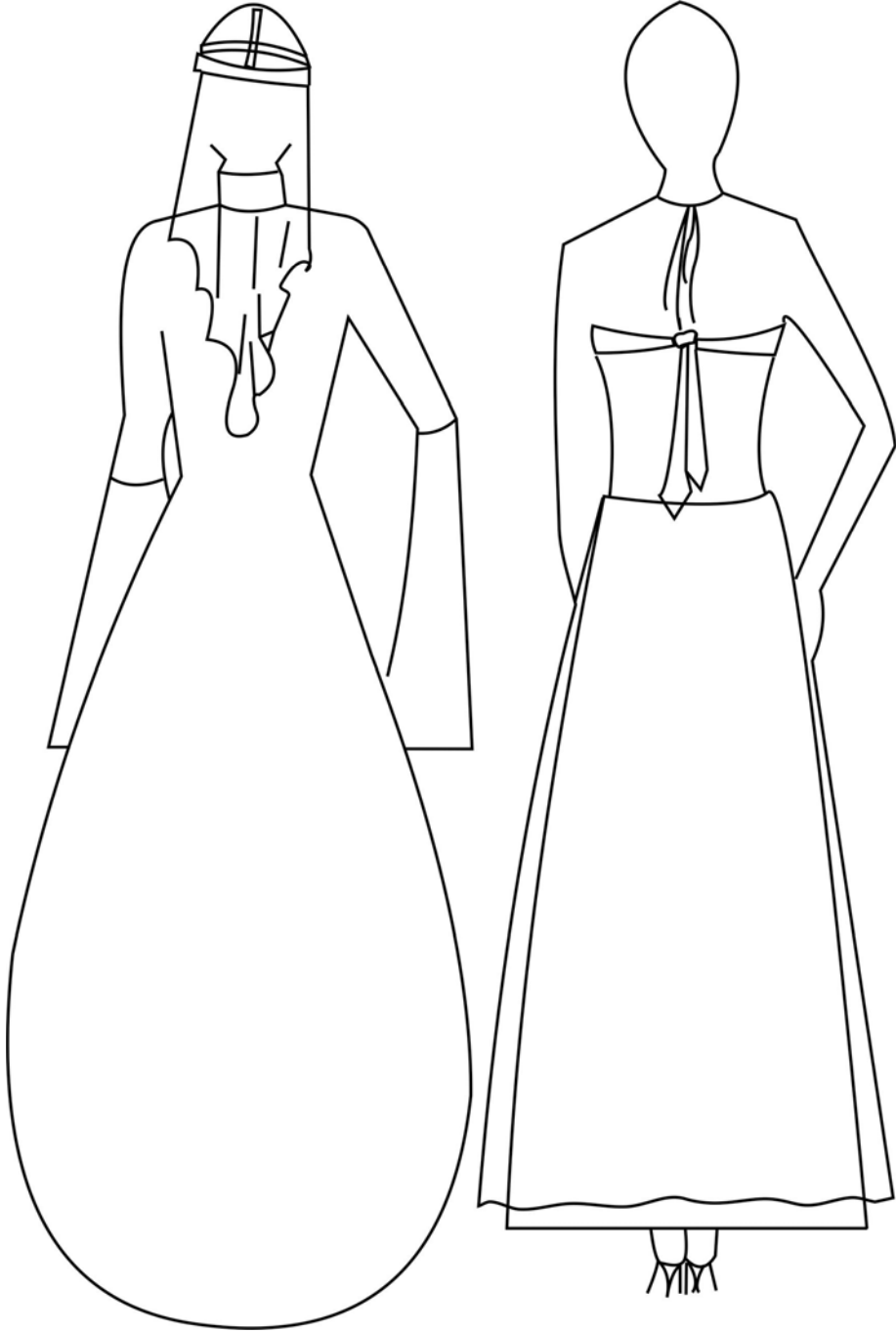
Giysi tasarım sürecinin birinci aşamasını oluşturmaktadır. Model tasarımında üretilmesi planlanan giysiye yönelik yeni fikirlerin oluşması uzunca bir süreyi kapsamaktadır. Giysi üreten firmaların; satış politikaları, üretim maliyetleri, makine parkları, üretim yöntemleri, tasarlama yöntemleri, yeni teknoloji kullanma eğilimleri, gelecekteki planları, kalite kontrol teknikleri ile ilgili bilgiler elde edilir. Esin kaynaklarına yönelik moda eğilimleri, geleceğe yönelik bakış açıları ve ipuçları veren yayınlar, renk panoları, kumaş panoları, moda panoları, tasarımlara yönelik çalışmalar, periyodik giysi modelleri, filmler, moda gösterileri ve müzeler ile ilgili bilgiler elde edilir, doküman hazırlanır. Pazarlamaya yönelik, üretilecek giysinin tüketici profili için gerekli bilgi (yaş, cinsiyet, boyutlar, sosyal ve ekonomik düzeyi, fiyat ve kalite beklentileri, estetik tercihleri ), genel moda gelişmelerine uygunluk, fiyat düzeyi, sezonun eğilimi, pazarlama teknikleri, vitrin düzenleme teknikleri, siparişlerin düzenliliği, genel görünüm-estetik, satış imajı, moda gösteri yöntemleri ve genel etki ile ilgili bilgiler elde edilir. Elde edilmiş bilgilerin tamamı model tasarım için bir işletme ise AR-GE biriminde, bir tasarımcının özgün ya da bireysel çalışması ise kendisinde analiz edilmek üzere birleştirilir. AR-GE birimi firma içinden üst düzey yöneticilerin ve çalışan elemanların fikirlerini de alarak diğer bilgilerle birlikte değerlendirir, tasarım / modelhane birimlerine gönderir. İster büyük ister küçük olsun her firmanın bir model/tasarım bölümü/ odası vardır. Tüm tasarlama süreci burada başlar. Burada görevli tasarımcılar tüketici tercihleri doğrultusunda giysi hazırlamakla sorumludurlar. Bu birim ya da odada bir araya getirilen bilgiler, işletme politikaları, mevcut pazarlama, üretim, finansman, iş gücü, teknoloji, makine araç gereçler, tüketici tercihleri göz önüne alınarak model tasarımı yapılır. Tasarımı yapılan modeller incelenir. İnceleme sonucunda elde kalan model tasarımları tekrar tarafsız bir şekilde analiz edilir. Kabul edilen model tasarımlarının ön tasarımları hazırlanır. Ön tasarımda; saptanan model tasarımları temel alınıp küçük değişikliklerle uygulanmak üzere alternatif model tasarımları yapılır. Hazırlanan alternatif model tasarımları maliyet analizleri çıkarılır. En uygun olan model tasarımları saptanır.

Model tasarımı yapılırken dikkat edilmesi gerekenler;

- Teknik çizim silüeti seçilir, seçilen konuya göre çizime başlanır.
- 0.5, 0.7, 0.9 uçlu kalemler kullanılmalıdır( 0.5 silüet, 0.7 spor dikişler, kuplar, pensler, kesikler v.b, 0.9 dış hatlar)
- Çizilen moda figürünün ön ortası işaretlenmelidir.
- Model önden açıksa kapanma payları işaretlenir.
- Bel boyu ve etek boyu işaretlenir.
- Düğme ve ilik yerleri işaretlenir, kup ve pensler çok ince olarak çizilir.
- Yakanın boyun çevresini sarmasına özen gösterilir.
- Yaka, cep ve kol kapağı vb yerlerde üstten çekilen makine dikişi varsa ince uçlu kalemle çizilerek ya da noktalanarak belirtilmelidir.
- Büzgülü, pilili, kloş vb etek düşüşleri doğru çizilmelidir.
- Kruvaze kapanışlarda ilik ve düğme yerlerine dikkat edilmelidir.
- Bel ve etek ucu çizgisi figürün hareket yönüne paralel çizilmelidir.
- İlik, yelek, kapaklı, körüklü gibi cepler doğru çizilmelidir.
- Çeşitli yaka ve kol kapakları modelleri; volan, firfir, büzgü çalışmaları, fiyonk, kravat ve kuşak bağları doğru çizilmelidir.



Şekil 2.2: Model tasarımı  
çağaloğlu anadolu moda tasarımı arşivi

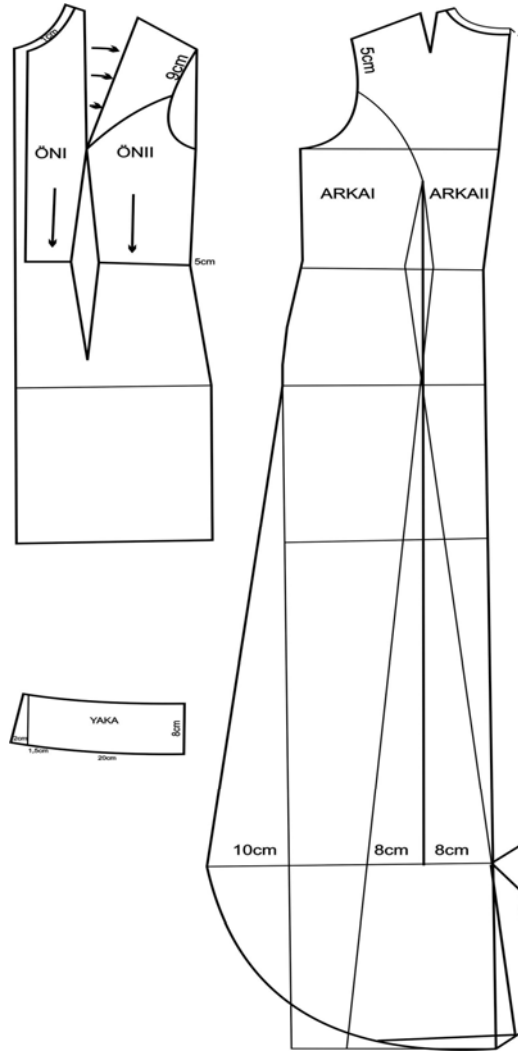


**Şekil 2.3: Moda tasarımı**  
**Cağaloğlu Anadolu Moda Tasarımı Arşivi**

## 2.1.2 Kalıp Tasarımı

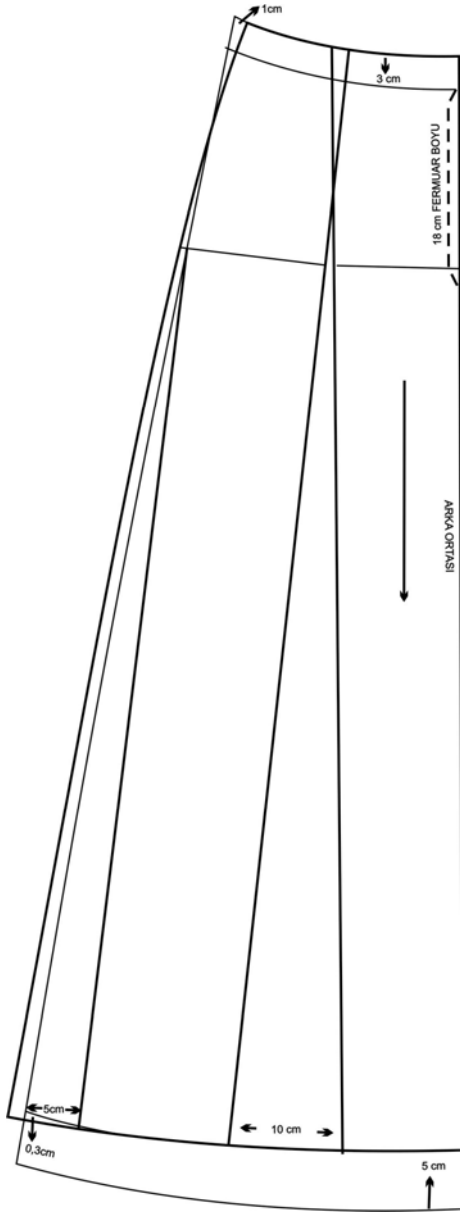
Alternatifli model tasarımında saptanan modellerin fonksiyonelliği, biçimi ve üretim teknikleri göz önünde bulundurularak kalıpları hazırlanır. Hazırlanan kalıpların benzer kumaştan ve gerçek kumaştan olmak üzere en az üç kez eleştirel bir yaklaşımla örnek dikimleri yapılır. Bunun sonucunda giysinin üretim kriterleri belirlenir. Bu belirlemelere bağlı olarak giysinin çalışma çizimleri hazırlanır.

Kalıp aşaması üzerinde bu kadar önemle durulması, giysinin tüketici boyutları ile uygunluğunun maksimum düzeyde sağlanması içindir.

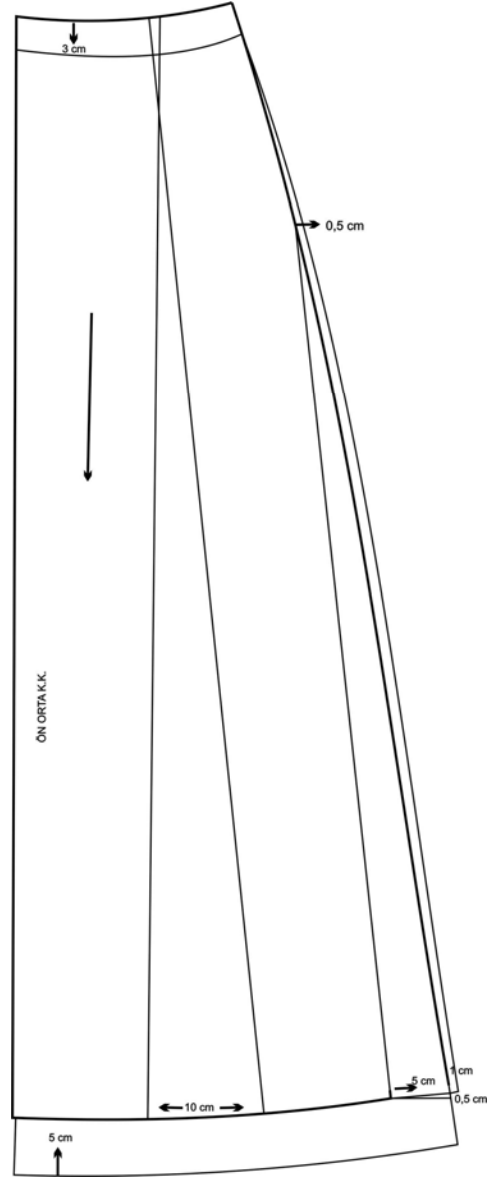


Şekil 2.4: Kalıp tasarımı

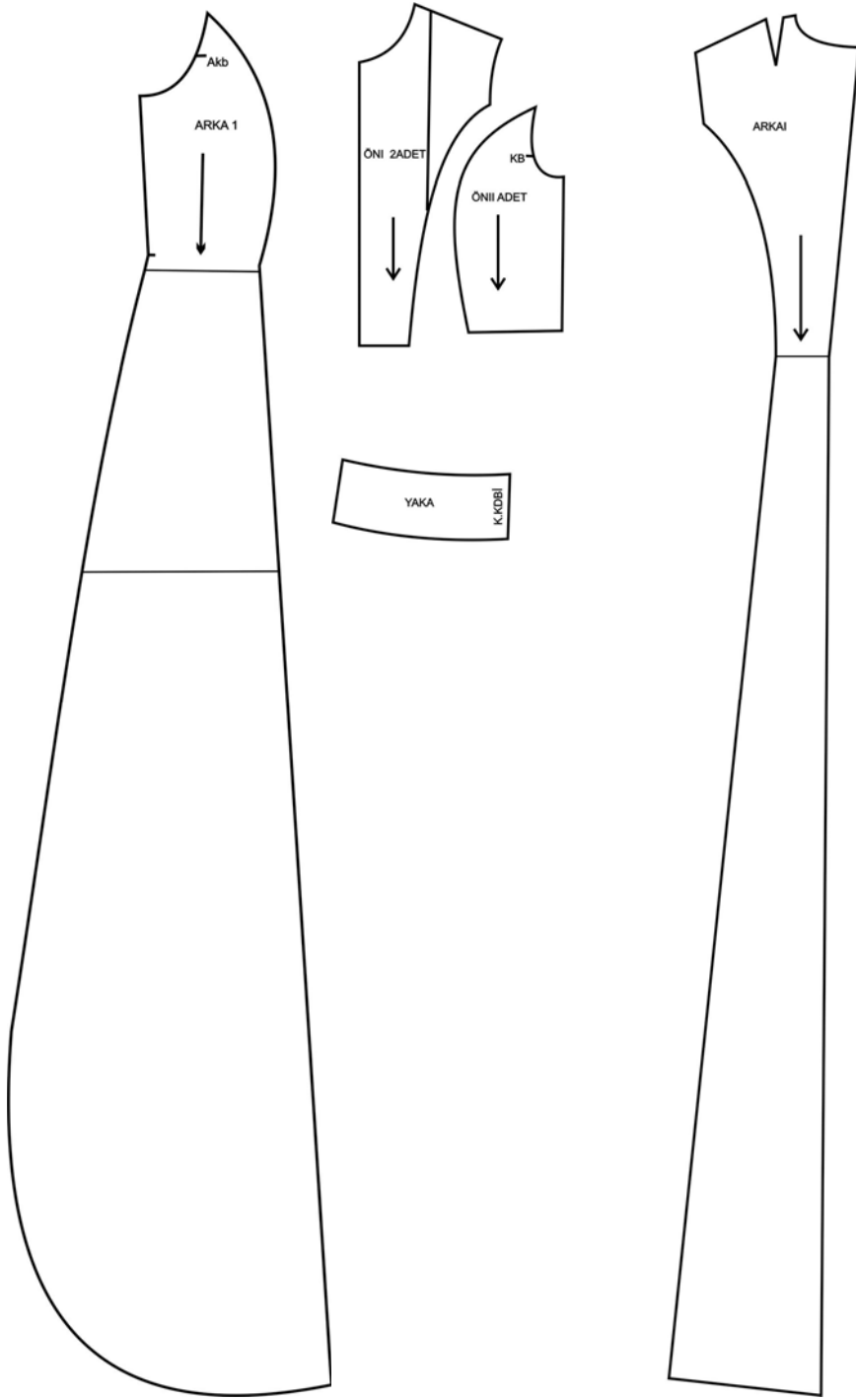




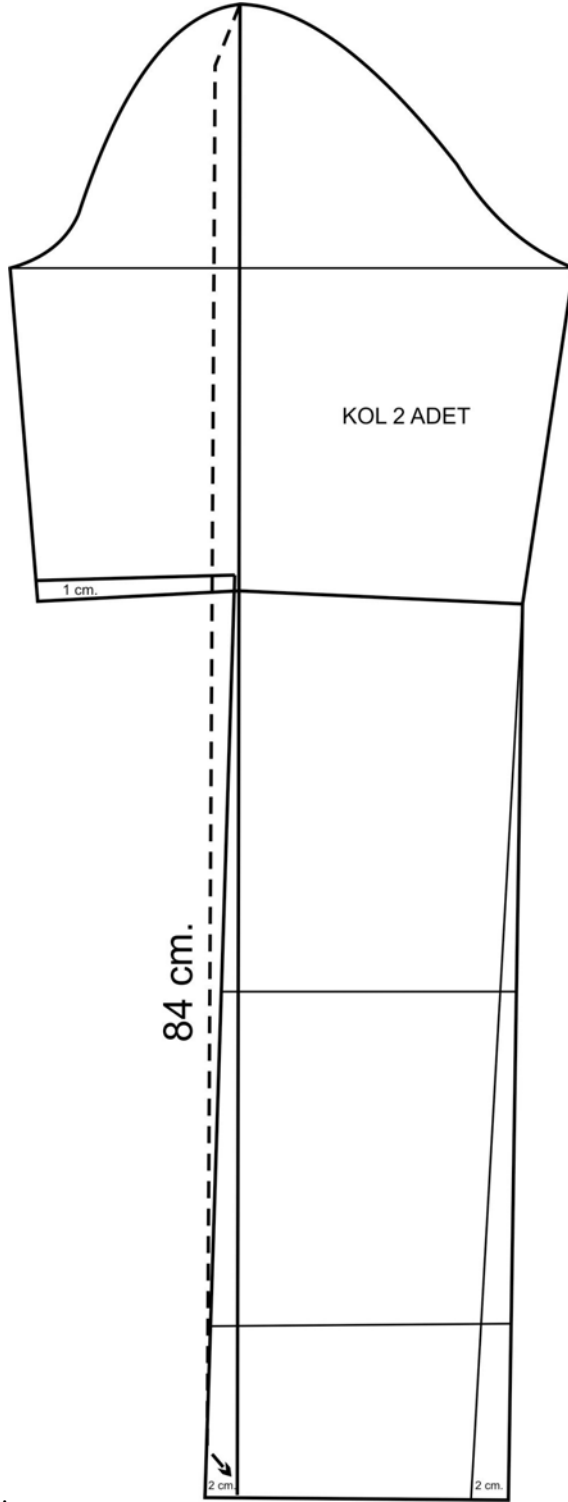
Şekil 2.5: Kalıp tasarımı



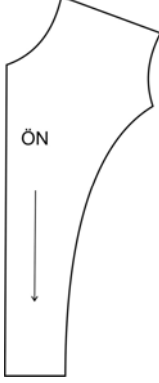

Şekil 2.6: Kalıp tasarımı



Şekil 2.7: Kalıp tasarımı



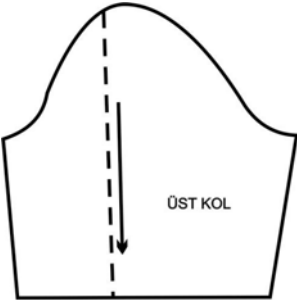


Şekil 2.8: Kalıp tasarımı

KALIP ANALİZ FORMU				PROJE TASARIM NU :1
TASARIMCI : EDA KARTAL				TARİH:28.05.2005
KALIP NU	KALIP ADI	KESİLECEK MİKTAR	KESİLECEK MALZEME	TEKNİK ÇİZİM
1	Ön beden	2 adet 2 adet 2 adet	Kumaş S.Kumaş Tela	
2	Ön Yan Parça	2 adet 2 adet 2 adet	Kumaş S.Kumaş Tela	

Şekil 2.9:Kalıp analiz formu

KALIP ANALİZ FORMU				TASARIM NU:
TASARIMCI:				TARİH:
KALIP NUO	KALIP ADI	KESİLECEK MİKTAR	KESİLECEK MALZEME	TEKNİK ÇİZİM
3	Arka Beden	2 adet 2 adet	Kumaş S.Kumaş	
4	Arka Yan Parça	2 adet 2 adet	Kumaş S.Kumaş	

Şekil 2.10: Kalıp analiz formu

KALIP ANALİZ FORMU				TASARIM NU:1
TASARIMCI: EDA KARTAL				TARİH:28.05.2005
KALIP NU	KALIP ADI	KESİLECEK MİKTAR	KESİLECEK MALZEME	TEKNİK ÇİZİM
5	Kol üst parça	2 adet	Kumaş S.Kumaş	
6	Kol alt parça	2 adet 2 adet 2 adet	Kumaş S.Kumaş Tela	
7	Yaka	2 adet 1 adet	Kumaş Tela	
				 

Şekil 2.11: Kalıp Analiz Formu

KALIP ANALİZ FORMU				TASARIM NU :1
TASARIMCI: EDA KARTAL				TARİH: 28.05.2005
KALIP NU	KALIP ADI	KESİLECEK MİKTAR	KESİLECEK MALZEME	TEKNİK ÇİZİM
8	Ön Etek	1 adet 1 adet 1 adet	Kumaş O.kumaş Astar	
9	Arka Etek	2 adet	Kumaş O.Kumaş Astar	
10	Ön Etek Pervazı	1 adet	Kumaş	
11	Arka Etek Pervazı	2 adet	Kumaş	

Şekil 2.12: Kalıp analiz formu

### 2.1.3. Üretim

Üretim aşamasında kalıp tasarımından gelen ayrıntılı tasarım ve dökümanlar doğrultusunda ön üretim yapılır. Ön üretim sonucunda feed back/dönüt/geri besleme bilgileri elde edilir. Elde edilen dönütler üretim için ve pazar için olmak üzere yeniden değerlendirilir ve üretime başlanır.

Giysi tasarım sürecinin özünde bu çalışmaları gerçekleştiren insanlar ve tüketiciler arasında; tasarım girdi ve çıktıları arasında görüş birliği sağlamak amacı vardır.

## 2.2.Giysi Tasarımı

### 2.2.1. Hikâye Panosu

Araştırma sonucunda tasarımcıyı etkileyen tüm verilerin biraraya toplandığı tablodur. Hikâye panosunda, uluslararası moda eğilimlerini yansıtan giysi formları, renk eğilimleri, araştırma ve konuya dayalı ürüne yönelik kumaş örnekleri, yardımcı malzemeler, dikim teknikleri, süsleme tekniklerini yansıtan örneklerle, iplik ve her türlü obje ve üç boyutlu malzeme kullanılabilir.

Hikaye panosu tasarımcının yaratım kaynağı, araştırmalarının sanatsal olarak biraraya getirildiği tablodur. Tasarımcı hikaye panosuna yoğunlaşarak modellerini üretecektir.

Hikaye panoları tek başına yapıldığı gibi renk ve kumaş panoları ile birlikte de yapılır. Burada en önemli husus; tasarım yapılan giysinin esin kaynağının (temasının) doğru olarak vurgulanmasıdır. Panoda tasarımı yapılan giysinin;

- Kullanılacağı ortam,
- Hazırlanan sezon,
- Etkilendiği model, düşünce, duygu vb
- Esinlendiği renk ve kumaşlar,
- Olası süsleme araç gereçleri, düğme, bant, fermuar, bant, dantel,
- Tasarım yapılan giysinin üretiminde kullanılabilecek olan dikiş teknikleri,
- Tasarımı yapılan giysinin üretiminde kullanılan olası makine ve teçhizat,
- Tasarımı yapılan giysinin üretim akış bütünü ve bölümleri,
- Çalışma çizimleri vb. bilgileri içeren çizim,
- Kullanılacak aksesuar, resim gibi materyaller yer almalıdır.



## UYGULAMA FAALİYETİ

İşlem Basamakları	Öneriler
➤ Sezonun ve projenizin renklerine göre karton seçiniz.	➤ Kartonun çok ince olmamasına dikkat ediniz.
➤ Konuya göre seçilen resimleri ve fotoğrafları karton üzerine yerleştiriniz.	➤ Hikaye panosuna başlamadan önce araştırma yapınız, resimler ve gerekli objeleri hazır bulundurunuz.
➤ Sezona ve konuya uygun giysi örneklerini kartona yerleştiriz.	➤ Araç gereçlerinizin ve ortamınızın temiz olmasına dikkat ediniz.
➤ Konuya uygun bulduğunuz objeleri kartona yerleştiriniz.	➤ Malzemeleri yapıştırmadan önce kartonun üzerine başlık yeri ayrılacak şekilde plan yapınız.
➤ Dikim teknikleri örneklerini kartona yerleştiriniz.	➤ Materyaller yapıştırılırken silikon yapıştırıcı kullanınız.
➤ Kullanmayı düşündüğünüz kumaş örneklerini yerleştiriniz.	
➤ Bütün malzemeleri yapıştırınız.	➤ Sim ve çeşitli renkli kalemler kullanarak panonuzun daha gösterişli hale getirebilirsiniz.
➤ Kullanılan renklere uygun kalemlerle başlığınızı yazınız.	

## 2.2.2. Model Tasarımı



Şekil 2.15: Model tasarımı



**Şekil 2.16: Model tasarımı**

Vücut oranlarının değiştirilip abartılarak çizgiye dökülmesi ve bunun üzerine aynı özelliklere dikkat edilerek modellerin giydirilmesi işlemdir. Bu görüntüler modelin özelliklerini ya da belirgin hatlarını vurgulamalıdır. Çünkü bu, tasarım için çok önemlidir.

- Model, hareketli bir silüet üzerinde düşünülmelidir.
- Çizim son derece artistik tasarlanmalıdır.
- Silüet ile modelin cinsi birbiri ile uyumlu olmalıdır.
- Giysinin en çarpıcı özellikleri vurgulanmalı, özellikle istenilen imaj abartılarak çizime aktarılmalıdır.
- Kuplar ve üretim özelliklerinin, tüm detayları ile gösterilmesi gerekmez.
- İnsan vücutlarının ölçekli ya da gerekli özelliklerde olması beklenmiyor.
- Silüet üzerinde istenilen defarmasyon yapılabilir.(Vücut şekli istenilen şekilde değiştirilebilir.)

### 3.3. Sunuş Çizimleri

#### 3.3.1. Koleksiyon

Her mevsim için değişik modeller, yeni renkler ve kumaş desenleri (örneğin ince kumaşlar yaz için, kalın kumaşlar kış için) gerekir.

Her koleksiyon dikkatle araştırılır ve planlanır. Böylece her parça birbirini tamamlar ve o şirketin bilinen özel moda stilini ortaya çıkarır.

Modacı için en zor ustalık gelecekteki akımı yönlendirmektir. Bunu yapmak için bir önceki sezondaki moda eğilimine bakarlar, diğer kuruluşların ne yaptıklarını takip ederler ve modayı önceden tahmin eden dergileri okurlar. Ayrıca daha önceki sezonda hangi stillerin başarılı olduğu, hangilerinin daha az popüler olduğunu anlamak için kendi müşteri bilgilerine güvenirlir. Modacılar yeni fikirler yaratmak için kendi hayal güçlerini kullanırlar. Esin sağlamak için bir konu seçerler.

Bir koleksiyonun konusu tarihin bir dönemi, yabancı bir yer, renk armonisi, kumaş tipi gibi kuvvetli görsel etkisi olan her şey olabilir.

Modellerin mağazalarda zamanında olabilmesi için modacılar 12 ay önceden çalışırlar. Böylece ilkbaharda stüdyo, gelecek yılın ilkbahar koleksiyonu için çalışmış olur. Bir koleksiyon biter bitmez hemen diğerine başlarlar.

#### 3.3.2. Katalog

Bir firmanın içinde bulunduğu sezondaki giysi örneklerinden oluşan kitapçığa katalog denir. Katalog hazırlarken giysi seçiminde o firmayı tanıtacak, çarpıcı, göze hitap eden modeller seçilir. Hedef müşteriyi çekmek ve mağazanın tanıtımını yapmaktır.



Şekil 2.17: Mağaza katalog örneği



Şekil 2.18: Mağaza katalog örneği

## KONTROL LİSTESİ

Uygulama faaliyetinde yapmış olduğunuz çalışmayı kendiniz ya da arkadaşınızla birlikte değerlendiriniz.

DEĞERLENDİRME KRİTERLERİ	Evet	Hayır
➤ Kullandığımız renkleri doğru belirlediniz mi?		
➤ Kullandığımız malzemeleri konuya uygun seçtiniz mi?		
➤ Malzemeleri panoya yerleştirirken birbiri ile uyumlu olmasına dikkat ettiniz mi?		
➤ Hikâye panonuzun doğruluğunu kontrol ettiniz mi?		

## DEĞERLENDİRME

Yapılan değerlendirme sonunda hayır şeklindeki cevaplarınızı bir daha gözden geçiriniz. Kendinizi yeterli görmüyorsanız öğrenme faaliyetindeki ilgili konuyu tekrar ediniz.

## ÖLÇME VE DEĞERLENDİRME

Aşağıdaki cümleleri doğru ve ya yanlış olarak değerlendiriniz.

1. ( ) Model tasarımı, giysi tasarım sürecinin birinci aşamasını oluşturmaktadır.
2. ( ) Üretim aşamasında kalıp tasarımından gelen ayrıntılı tasarım ve dökümanlar doğrultusunda ön üretim yapılmaz.
3. ( ) Hikâye panosu araştırma sonucunda tasarımcıyı etkileyen tüm verilerin bir araya toplandığı panodur.
4. ( ) Hikâye panosunda kullanılacak aksesuar, resim gibi meteryallar yer almamalıdır.
5. ( ) Koleksiyon hazırlarken, her mevsim için değişik modeller, yeni renkler ve kumaş desenleri gerekir.
6. ( ) Hikâye panosu hazırlamada tasarım yapılan giysinin üretiminde kullanılacak olan dikiş teknikleri kullanılmaz.

## DEĞERLENDİRME

Cevaplarınızı cevap anahtarı ile karşılaştırınız. Doğru cevap sayınızı belirleyerek kendinizi değerlendiriniz. Yanlış cevap verdiğiniz ya da cevap verirken tereddüt yaşadığınız sorularla ilgili konuları faaliyete geri dönerek tekrar inceleyiniz.

Tüm sorulara doğru cevap verdiyseniz modül değerlendirmeye geçiniz.



# MODÜL DEĞERLENDİRME

Aşağıdaki cümleleri doğru ve ya yanlış olarak değerlendiriniz.

1. ( ) Moda resmi çizen kişiye modelist denir.
2. ( ) 19 yüzyılda Paris yine moda merkezidir.
3. ( ) 19 yüzyılda sert kumaştan yapılan kabarık etekli kadın giysisine ‘Gile’ denir.
4. ( ) Şal; 18 yüzyıl sonlarında modağa girmiştir ve doğu etkilidir.
5. ( ) Redingot bir ceket türüdür.
6. ( ) 19 yüzyılda Osmanlılarda moda Batılı giyim tarzının etkisinde kalmıştır.
7. ( ) Atatürk, 25 Aralık 1925’te çıkan kanun ile ‘Kıyafet İnkılabı’ nı gerçekleştirmiş, peçe, çarşaf, kalpak ve fes giyilmesini yasaklamıştır.
8. ( ) Model tasarımı yapılırken model önden açıksa kapanma payları işaretlenmez.
9. ( ) Kısa boylu zayıflar için bel yüksek olmalıdır.
10. ( ) Bir firmanın giysi örneklerinden oluşan kitapçığa katalog denir.

## MODÜL DEĞERLENDİRME

Cevaplarınızı cevap anahtarı ile karşılaştırınız. Doğru cevap sayınızı belirleyerek kendinizi değerlendiriniz. Yaptığınız değerlendirme sonucunda eksikleriniz varsa öğrenme faaliyetlerini tekrarlayınız.

Öğrenme faaliyetleri ve ölçme değerlendirme bölümlerinde istenen çalışmalarını başarıyla tamamladıysanız öğretmeninizle iletişim kurarak diğer modüle geçiniz.

# CEVAP ANAHTARLARI

## ÖĞRENME FAALİYETİ-1CEVAP ANAHTARI

1	D
2	Y
3	Y
4	D
5	Y
6	D
7	D
8	D
9	D

## ÖĞRENME FAALİYETİ-2CEVAP ANAHTARI

1	D
2	Y
3	D
4	Y
5	D
6	Y

## MODÜL DEĞERLENDİRME CEVAP ANAHTARI

1	D
2	D
3	Y
4	D
5	D
6	D
7	D
8	Y
9	Y
10	D

## KAYNAKÇA

- ALTINAY Hüsniye, Halime YÜCEER, **Moda ve Tarihi, Kadiođlu Yayınları**, Ankara, 1992.
- BAŞ Naciye, **Moda İllüstrasyonu**, Ya-Pa Yayınları, İstanbul, 2004
- BAUDOT FRANÇOIS, **Modanın Yüzyılı**, Güncel Yayıncılık, İstanbul, 2001
- Burda Dergisi, 2003 / 04.06.08
- Cađalođlu Anadolu Moda Tasarımı Arşivi
- ÇAKAR Gülşen, Sevil KİŞOĐLU, Fatma BAYRAKTAR, **Temel Tasarım Bilgisi**, İstanbul, 2003
- Everett FELİCİTY, **Moda Tasarımcılıđı**, Limasollu Naci Öğretim Yayınları, İstanbul, 1994
- KOMŞUOĐLU Şükran, Arsal MENĐİ, Mine SEÇKİNÖZ, Sabiha ALPARSLAN, Serap ETİKE, **Resim II Moda Resmi ve Giyim Tarihi**, MEB Yayınları, Ankara 1986.
- Moda Tasarım, Hizmetiçi Eğitim Ders Notları, Ankara, 2000.
- Marie Claire Dergisi, 2004/09
- Mango mağaza katalogu