

**T.C.
MİLLÎ EĞİTİM BAKANLIĞI**

GRAFİK VE FOTOĞRAF

PORTRE FOTOĞRAFI

Ankara, 2013

-
- Bu modül, mesleki ve teknik eğitim okul/kurumlarında uygulanan Çerçeve Öğretim Programlarında yer alan yeterlikleri kazandırmaya yönelik olarak öğrencilere rehberlik etmek amacıyla hazırlanmış bireysel öğrenme materyalidir.
 - Millî Eğitim Bakanlığınca ücretsiz olarak verilmiştir.
 - **PARA İLE SATILMAZ.**

İÇİNDEKİLER

GİRİŞ	1
ÖĞRENME FAALİYETİ-1	2
1. PORTRE	2
1.1. Portre nedir?	2
1.1.1. Tanımı.....	2
1.1.2. Önemi	3
1.1.3. Özellikleri	4
1.1.4. İnsan Bedeni ve Morfoloji.....	5
1.1.5. Yüzün Özellikleri.....	6
1.2. Portre Türleri ve Çeşitleri	7
1.2.1. Büst.....	7
1.2.2. Omuz	7
1.2.3. Bel.....	8
1.2.4. Bütün Boy.....	8
1.2.5. Grup Portreleri.....	9
1.2.6. Cepheden	9
1.2.7. Profil/Yan	10
1.3. Portre Modelinin Çekim Öncesi Dikkat Etmesi Gereken Noktalar.....	10
1.3.1. Psikolojik Durum.....	10
1.3.2. Yorgunluk.....	11
UYGULAMA FAALİYETİ	12
KONTROL LİSTESİ.....	13
ÖLÇME VE DEĞERLENDİRME	14
ÖĞRENME FAALİYETİ-2	16
2. PORTRE ÇEKİMLERİNDE FON HAZIRLIĞI	16
2.1. Portre Fotoğrafında Fonun Fotoğrafa Etkileri	16
2.2. Portre Çekiminde Kullanılan Fonlar.....	20
2.3. Portre Çekimlerinde Mekânın Fon Olarak Kullanılması.....	21
UYGULAMA FAALİYETİ	24
KONTROL LİSTESİ.....	25
ÖLÇME VE DEĞERLENDİRME	26
ÖĞRENME FAALİYETİ-3	28
3. PORTRE FOTOĞRAFÇILIĞINDA IŞIK KULLANIMI	28
3.1. Önemi	29
3.2. Etkileri	29
3.3. Çeşitleri.....	30
3.4. Işığın Karakterleri.....	33
3.5. Portre Fotoğrafçılığında Kullanılan Işık Aksesuarları.....	33
3.5.1. Sert Işık.....	34
3.5.2. Yumuşak Işık	34
3.6. Portre Fotoğrafında Işığın Yönleri.....	34
3.6.1. Cephe Işığı.....	34
3.6.2. Yanal Işık.....	34
3.6.3. Tepe Işığı.....	34
3.6.4. Ters Işık.....	35

3.6.5. Alttan Işık	35
UYGULAMA FAALİYETİ	36
ÖLÇME VE DEĞERLENDİRME	38
ÖĞRENME FAALİYETİ-4	40
4. PORTRE FOTOĞRAFI ÇEKİMİ.....	40
4.1. Portre Fotoğrafının Özellikleri	40
4.2. Portre Fotoğrafının Kullanım Alanları	40
4.3. Portre Fotoğrafında Olması Gereken Nitelikler.....	41
4.4. Yüz Hatlarının Fotoğrafa Etkisi.....	41
4.5. Portre Fotoğrafında Kullanılan Objektifler.....	41
4.6. Portre Fotoğrafçılığında Kullanılan Filtreler	43
4.6.1. Soft Filtre.....	43
4.6.2. Soft-filtre	44
4.7. Portre Fotoğrafı Örnekleri	44
4.7.1. Çeşitli Amaçlar İçin Çekilmiş Portre Fotoğrafı Örneklerinin İncelenmesi	44
4.7.2. Çeşitli Tekniklerle Çekilmiş Portre Fotoğrafı Örneklerinin İncelenmesi	45
4.7.3. Ünlü Portre Fotoğrafı Örneklerinin İncelenmesi	45
UYGULAMA FAALİYETİ	48
ÖLÇME VE DEĞERLENDİRME	50
ÖĞRENME FAALİYETİ-5	52
5. ÖZEL ETKİ VEREREK PORTRE FOTOĞRAFININ ÇEKİLMESİ.....	52
5.1. Portre Fotoğrafında Kullanılan Özel Efektler (Etkiler)	52
5.1.1. Çift veya Daha Fazla Üst Üste Pozlama.....	52
5.1.2. Düşük Enstantane Efektleri.....	54
5.1.3. Kamera Efektleri.....	54
5.1.4. Pan Efektleri	55
5.1.5. Zoom Efektleri	55
5.1.6. Geniş Açılı Efektleri	56
5.1.7. Yansıma Efektleri	56
5.1.8. Screen ve Maskelerle Yapılan Efektler	57
5.1.9. Low Key/High Key Çekimler.....	58
5.1.10. Gölge ve Kontrastlık Efektleri.....	59
5.1.11. Renk Isısını Değiştiren Efektler.....	60
5.1.12. Olağandışı Aydınlatma Efektleri	60
5.1.13. Flaş ve Uzun Pozlama Efektleri	62
5.1.14. Stroboscopic Efektleri.....	62
5.1.15. Infrared Portre Efektleri.....	63
5.1.16. Grain/ Noise Efektleri	63
5.1.17. Instant Metaryalin (Polaroid) Manipülasyonu İle Elde Edilen Efekt	64
5.1.18. Cross Process Efektleri	64
5.2. Portre Fotoğrafında Çekim Sonrası Elde Edilen Efektler (Etkiler)	64
5.2.1. Sandwich Baskı	64
5.2.2. Baskı Montajı	65
5.2.3. Çoklu Baskı	68
5.2.4. Kopyalama Manipülasyonu (Fotokopi Örneği).....	68
5.2.5. Renklendirme ve Ton Efektleri.....	69
5.2.6. Solarizasyon.....	69

5.2.7. Emülsiyon.....	70
5.2.8. Dijital Manipülasyon	70
5.3. Portre Fotoğrafında Özel Efekt (Etki) Veren Filtreler.....	71
5.3.1. Objektif Önünde Kullanılan Filtreler.....	71
5.3.2. Işık Kaynağı Önünde Kullanılan Filtreler	74
5.3.3. Elde Hazırlanan Filtreler (Hand-Made).....	74
5.4. Özel Etki Vererek Çekilmiş Portrelerin İncelenmesi.....	76
UYGULAMA FAALİYETİ	77
ÖLÇME VE DEĞERLENDİRME	77
MODÜL DEĞERLENDİRME	77
CEVAP ANAHTARLARI.....	77
KAYNAKÇA.....	77

AÇIKLAMALAR

ALAN	Grafik ve Fotoğraf
DAL/MESLEK	Fotoğrafçı
MODÜLÜN ADI	Portre Fotoğrafı
MODÜLÜN TANIMI	Portre fotoğrafçılığının tanımı, önemi, amacı, kullanım alanları, portre çekim tekniği ile ilgili bilgi ve becerilerin kazandırıldığı bir öğrenme materyalidir.
SÜRE	40/32
ÖN KOŞUL	Bu modülün ön koşulu yoktur.
YETERLİK	Portre fotoğrafı çekmek
MODÜLÜN AMACI	Genel Amaç Uygun fotoğraf stüdyosu ortamı sağlandığında tekniğine uygun portre fotoğrafı çekebileceksiniz. Amaçlar <ol style="list-style-type: none">1. Portre çekimi için kişiyi çekime eksiksiz olarak hazırlayabileceksiniz.2. Portre çekimi için gerekli fonu hatasız hazırlayabileceksiniz.3. Portre çekimi için gerekli ışığı hatasız hazırlayabileceksiniz.4. Kişiye göre portre fotoğrafını tekniğine uygun çekebileceksiniz.5. Özel etki vererek portre fotoğrafını tekniğine uygun çekebileceksiniz.
EĞİTİM ÖĞRETİM ORTAMLARI VE DONANIMLARI	Ortam: Fotoğraf stüdyosu ortamı Donanım: Fotoğraf makinesi, ışık kaynakları, aksesuarlar, yardımcı ekipmanlar, fon ekipmanları, elektrik uzatma kabloları, ışıkölçerler, makyaj malzemeleri, kostüm, aksesuarlar, ışıklı makyaj aynası, bilgisayar, internet, basılı ve görsel kaynaklar
ÖLÇME VE DEĞERLENDİRME	Modül içinde yer alan her öğrenme faaliyetinden sonra verilen ölçme araçları ile kendinizi değerlendireceksiniz. Öğretmen modül sonunda ölçme aracı (çoktan seçmeli test, doğru-yanlış testi, boşluk doldurma, eşleştirme vb.) kullanarak modül uygulamaları ile kazandığınız bilgi ve becerileri ölçerek sizi değerlendirecektir.

GİRİŞ

Sevgili Öğrenci,

Portre fotoğrafı; insanın kişiliğini, duygularını, iç dünyasını ortaya koyan fotoğraftır. Fotoğrafta portre deyimi, pek çok insanda bir kişinin başının ya da vesikalık fotoğraf çekilmesi olarak anlaşılmaktadır. Portre bunları kapsamakla birlikte bireyin kimliğini, karakterini, kişiliğini, duygularını ifade eden bir özelliğe de sahiptir.

Doğal olarak her insan ayrı bir dünyadır. Bu ayrı dünyaları anlatmanın iki temel zorluğu vardır. Bunlar, anlatılmak istenen kişinin önce anlatacak kişi tarafından anlaşılabilmesi ve anlatılacak kişinin tüm karakteristik özelliklerini bir defada ortaya koyabilecek uygun bakış açısı ve anın tespit edilmesidir. Çok kolay gibi gözükse de bu iki nokta, fotoğrafçılığın belki de en zor yanıdır. Bu nedenle fotoğraf çekerken kullanılan film, makine, objektif portre fotoğrafçılığına uygun olanlardan seçilmeli, en önemlisi ışık modelin görüntüsünün film üzerine düşmesi için bir araç değil portresi çekilecek kişinin özelliklerini yansıtacak bir araç olarak kullanılmalıdır.

Bu modülde portre fotoğrafçılığının tanımı, önemi, amacı, kullanım alanları, portre çekiminde kullanılan filtreler ve efektler hakkında bilgi edinecek, değişik ışık kaynakları ve çekim ortamlarında uygun objektif ve fotoğraf makinesiyle çekim yapma becerisi kazanabileceksiniz.

ÖĞRENME FAALİYETİ-1

AMAÇ

Portre çekimi için kişiyi çekime eksiksiz olarak hazırlayabileceksiniz.

ARAŞTIRMA

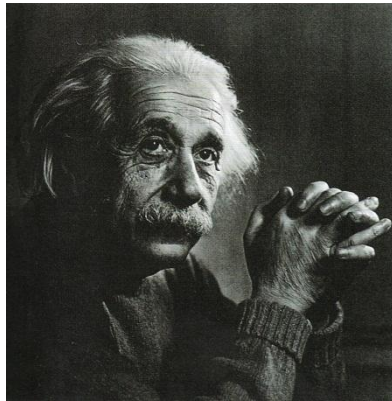
- Portre fotoğraflarının kullanıldığı görsel ve basılı kaynakları inceleyiniz. İncelediğiniz kaynaklarda ilginizi çeken fotoğrafları belirleyiniz. Fotoğrafın hangi amaçla kullanılmış olabileceğini sınıf arkadaşlarınızla tartışınız.
- Sınıf arkadaşlarınızın yüzlerini inceleyerek yüz tiplerine göre sınıflandırınız.

1. PORTRE

1.1. Portre nedir?

1.1.1. Tanımı

İnsanın kişiliğini, duygularını, iç dünyasını ortaya koyan fotoğrafa portre fotoğrafı denir. Fotoğrafta portre deyimi, pek çok insanda bir kişinin başının ya da vesikalık fotoğraf çekilmesi olarak anlaşılmaktadır. Portre bunları kapsamakla birlikte bireyin kimliğini, karakterini, kişiliğini, duygularını ifade eden bir özelliğe sahiptir.



Fotoğraf 1.1: Portre fotoğrafı

Portre tam karşıdan, yandan ya da yarım yandan olabilir. Yandan çalışılan portreye “profilden portre”, yarım yandan çalışılana “turvakardan portre”, karşıdan çalışılana ise “fastan portre” denir.

Portreler üç türde çalışılır:

- Büst portre
- Yarım figür portre
- Tam figür portre

Büst portrede baş, boyun, omuzlar ve göğsün üstüne kadar olan bölüm alınır. Daha aşağıya inilmez. Yarım figür portrede model ayakta ise karnın altına ya da kalçanın ortasına kadar olan bölüm alınır. Tam figür portrede ise insanın bütünü ele alınır. Kişinin aynadan bakarak yaptığı kendi portresine öz portre ya da otoportre denir.



Fotoğraf 1.2: Otoportre

1.1.2. Önemi

Portrede en önemli iş ayrıntıların ayıklanması ve kişinin yüzündeki anlamın, ifadenin, karakterin yakalanmasıdır.

Işık, portre için önemli bir öğedir. Işığın türü, ışığın şiddeti, yönü yüzdeki anlamları değiştirir. Işık bu değişkenlere göre yüzde oluşturduğu değişimler, hangi nitelikteki ışığın yüze hangi anlamları kazandırdığı dikkatlice bakılarak incelenmelidir.

Portre fotoğrafı; yaşanmış mutlu olayları, özel anları başkalarıyla paylaşabilme amacını taşır. Portre fotoğrafları; günün insanını, doğasını, sanatsal yaklaşım ve biçimini, beğenilerini, zevklerini yansıtır bizlere aktaran bir belge niteliği taşır. Fotoğraf kimi zaman toplumsal tarihimizi, kültürümüzü belgelerken çoğu zaman birey ya da aile gruplarının anılarını belirlemektedir. Portre fotoğrafları, aile albümleri geçmişe dönük en gerçek, en değerli belgelerdir. Toplumun hem aynası hem de kültürel yansımaları oluşturur.

Portre fotoğrafçısının amacı modelini idealize etmektir. Bu amaca ulaşmak için kullandığı araçlar arasında poz verme, kamera açısı ve yaklaşımı, ışıklandırma ve rötuş yer alır. Doğal bir bakış, fotoğrafı çekilen kimse tarafından verilmesi gereken pozdur. Bunu sağlayacak olan da fotoğrafı çeken kişidir. Portresi çekilecek olan model ile portreyi çekecek olan fotoğrafçı arasında sağlam bir diyalog olmalıdır.

Fotoğraflarıyla portre dizisi hazırlayan fotoğraf sanatçılarımız arasında Ara Güler, Gültekin Çizgen, Ozan Sağdıç, Şahin Kaygun, İsa Çelik, Cengiz Civa, Nazım Timuroğlu, Gündüz Kayra, Mehmet Ünal, Çerkez Karadağ gibi isimler vardır.



Fotoğraf 1.3: Portre dizisi

Fotoğraf çekerken kullanılan film, makine, objektif, portre fotoğrafçılığına uygun olanlardan seçilmelidir. Işık, modelin görüntüsünün film üzerine düşmesi için bir araç değil portresi çekilecek kişinin özelliklerini yansıtacak bir araç olarak kullanılmalıdır. Gelişen teknolojiyle birlikte dijital ortamda çekilerek bilgisayara aktarılan ve fotoğraf işleme programlarıyla (photoshop vb.) değişikliğe uğrayan fotoğraf artık bir belge değil tasarım ya da illüstrasyona dönüşür.

1.1.3. Özellikleri

Etkili bir portre insanın kişiliğini ve karakter özelliğini vurgulamalı ve sanatsal açıdan hoş görünen bir ürün olmalıdır.

Fotoğrafçı, çalışma süresince modeli ile duygusal iletişim yaratmalıdır. Her başarılı portre, model ile fotoğrafçı arasındaki tam bir işbirliğinin sonucudur. Bu yüzden fotoğrafçı, insan doğasının karmaşık yapısını daha iyi anlamak için psikoloji hakkında bilgi sahibi olmalıdır.

İyi bir portre fotoğrafı aydınlatma, kompozisyon, modele poz verdirme, fotoğrafçının yaklaşımı ve teknik düzeyi gibi bir dizi farklı unsurun bir araya gelmesinden oluşur. Fotoğrafçının teknik bilgisi yetersiz olursa diğer unsurların etkinliği de azalacaktır. Teknik, portrede görsel kaliteye ulaşmayı sağlayan bir araçtır.

Portrede önceden belirlenmiş kesin kurallar yoktur. Her insanın yüz tipi, karakteri, giysileri hatta cilt tonu farklıdır. Bu yüzden net ve değişmez ışık konumu ve açıları, çekim pozu değerleri verilemez. Ortaya çıkan sonucu portre fotoğrafçısının görüşü belirler.



Fotoğraf 1.4: Portre fotoğrafı

Değişik yüz tiplerinin ideal görünüm kazanmasına yönelik uygulamalar yapılarak olası yüz kusurlarını gizleyebilecek değişik yöntemler incelenir. Böylece karşılaşılabilecek değişik yüz tipleri kısa sürede tanımlayıp karakter anlatımını ortaya çıkaracak bir çekim planı belirlenir. Biraz psikolojik bilgi yardımıyla modeli rahatlatılabilecek bir atmosfer yaratılarak onun gerçek kişiliğine ulaşmak başarılı bir sonuç olacaktır. Portre fotoğrafının amacı modelin gerçek kişiliğine ulaşmaktır.

1.1.4. İnsan Bedeni ve Morfoloji

Figür, görsel sanatlarda insan biçimi olarak tanımlanır. İnsan vücudunun fizyolojik görünümü, form ve hareket açısından estetik değerler taşır. İnsan vücudu biçim, hacim, ölçü ve oranlarıyla dengelidir, uyumludur. Vücudun bütünü incelenecek olursa baş, gövde, kol, bacak, ayak, el, parmak gibi organların her birinin ayrı bir biçim özelliğine sahip olduğu görülür. Bu biçim zenginliğinden oluşan insan bedeni hareket etme yeteneği ile sınırsız çeşitlilikte görüntü verebilir.



Fotoğraf 1.5: İnsan bedeni (morfoloji)

1.1.5. Yüzün Özellikleri

Belli başlı yüz tiplerini bir araya getirerek sınıflandırdığımızda normal oranlı oval bir yüze göre dört değişik geometrik biçim ortaya çıkar: üçgen yüz, dikdörtgen (dar) yüz, kare yüz ve yuvarlak yüz.

➤ **Oval yüz**

Oval yüz, estetik bakımından kurallara en uygun ve hoş yüz tipi olarak kabul edilir. Çekim sırasında herhangi bir düzeltme yapılması gerekmez. Bazı ışık oyunları ile değişik bir yüz etkisi yaratılmak istendiğinde hedef genellikle oval bir yüzdür. Tüm ışıklandırma çeşitleri için uygundur.

➤ **Üçgen yüz**

Geniş bir alın ve dar bir çene ile karakterize edilir. Çekim noktası açılı olduğunda ($3/4$ yüz konumu) ve konunun yüzü yukarıya doğru kaldırıldığında daha uygun bir perspektif elde edilmiş olur. Kameranın yüksekliği, gözlerin biraz altında olmalıdır. Işık, yüze daha fazla bir grafik ağırlık vermek için dar bölüm üzerine düşmelidir.

➤ **Yuvarlak yüz**

Çene ile birleşiyormuş gibi görünen yuvarlak hatlı yanaklardan oluşan bir yüz tipidir. $3/4$ yüz konumu kullanılarak daha oval gösterilebilir. Uzak taraftan verilen dar açılı bir ışık yüzün yakın tarafını gölgede bırakır. Böylece yanaklara derinlik veren ve yüzü incelten bir gölge biçimi oluşturur.

➤ **Kare yüz**

Sağlam yapısı ve büyük çenesi nedeniyle bayan modellere erkeksi bir görünüm verir. Yüzün hatlarını yumuşatmak için hafif yükseltilmiş bir bakış açısından çekim yapılır. Böylece çene etkisi azaltılır ve yüz inceltir. Tüm yüz veya $3/4$ yüz konumları ile çekim yapılabilir.

➤ **Dikdörtgen (dar) yüz**

Üçgen yüze benzer özellikler gösterir. Bu yüzden aynı yöntem ile fotoğraflanır. Hafif alçak ve merkezden kaçık bir bakış açısı ve yüzü bütünüyle aydınlatan bir ışık kullanılır. Tüm yüz çekimleri, yüzün düşey ağırlıklı formunu belirginleştirdiğinden önerilmez.



Fotoğraf 1.6: Farklı yüz tipleri

1.2. Portre Türleri ve Çeşitleri

1.2.1. Büst

Başın alt hizasından başlayıp üst kısmına kadar olan bölgenin çerçevelediği çekim ölçөгüdür. Baş çekimi, çenenin alt bitiminden itibaren sadece başı çerçeveleyerek çekilir. Bu çekimde kesinlikle çeneden kesme yapılmaz. Çok zorunlu hâllerde ise saçlardan, daha olmazsa başın üst tarafından kesilebilir.



Fotoğraf 1.7: Portre (Büst) çekimi

1.2.2. Omuz

Omuz hizasından başlayıp başın üstüne kadar olan bölgenin çerçvelendiği çekim ölçөгüdür. Kişinin omuz hizasında, kravat bağlantısının hemen bitiminde, tam görünecek şekilde çerçvelenmesidir.

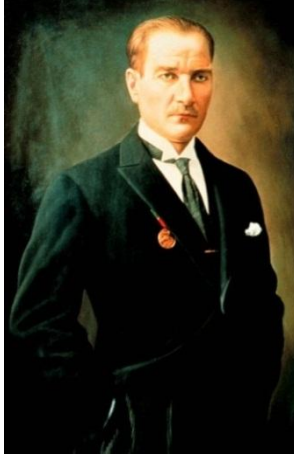
Oran olarak 1/4'e yakındır. Fotoğrafçılıkta ise vesikalik fotoğraf çekimi şeklinde uygulanmaktadır. Röportaj, senaryo, konunun özelliđi ve tanıtımı geređi bu çekime başvurulur.



Fotođraf 1.8: Portre (Omuz) çekimi

1.2.3. Bel

Bel hizasından başlayıp baş üstüne kadar olan bölgenin çerçvelendiđi çekim ölçeđidir. 2/4 oranında olup kişinin belden yukarısının (göbek altından) çerçvelenmesidir.



Fotođraf 1.9: Portre (Bel) çekimi

1.2.4. Bütün Boy

Modelin ayakucundan başın üst kısmını da içine alacak şekilde oluşturulan çerçevedir. Bu çekim ölçeđinde dikkat edilmesi gereken ayakların ya da başın üst kısmının kesilmemesi, ayakların alt kısmında ve başın üst kısmında bir miktar boşluk bırakılmasıdır. Bunun en önemli iki nedeninden ilki, tam deklanşöre basarken nefes alma veya küçük bir hareket sonucunda çerçevenin kayarak istenmeyen bölümlerin kesilmesi; ikincisi ise baskı sırasında

baskı makinesinde çerçevenin kenarlarının zaman zaman kesintiye uğramasıdır. Burada çerçeveleme yan olarak yapılabildiği gibi dik olarak da yapılabilir.



Fotoğraf 1.10: Bütün boy Atatürk portresi

1.2.5. Grup Portreleri

Birden fazla kişinin aynı kare içinde yer almasıyla oluşan portrelerdir: Aile fotoğrafları, toplantılar, koronun yer aldığı kalabalık topluluklar, şirket çalışanlarının fotoğrafları gibi örnekleri çoğaltabiliriz. Grup fotoğraflarının konusu iki kişi olabildiği gibi onlarca kişi de olabilir.



Fotoğraf 1.11: Grup portre çekim örnekleri

1.2.6. Cepheden

Modelin tam karşısından yapılan çekimlerdir.



Fotoğraf 1.12: Cepheden portre çekim örnekleri

1.2.7. Profil/Yan

Yarım yandan çalışılan portreye denir.



Fotoğraf 1.13: Profil/Yan portre çekimi

1.3. Portre Modelinin Çekim Öncesi Dikkat Etmesi Gereken Noktalar

1.3.1. Psikolojik Durum

Portre fotoğrafçılığı bir insanın diğer insanla karşılaşması demektir. Portre çekimlerinin en önemli kuralı saygılı ve görgülü olmaktır. Fotoğrafçının kendisine yüzeysel gülcüklerden ve sıkıcı pozlardan daha fazlasını veren bir modele ihtiyacı vardır. Model duran kişinin ise fotoğrafçıya güvenebilmesi gerekir. Bu karşılıklı güven özellikle önceden planlanmış çekimler için (moda fotoğrafı, röportaj, özel gün fotoğrafları vb.) geçerlidir.



Fotoğraf 1.14: Vasken Değirmentaş (Cumhuriyet ile yaşayanlar) portre örnekleri

Uğraşınız insan olduğuna göre çekim öncesi modelinize yaklaşımınız çok önemlidir. Model, kamera ve fotoğrafçı üçgeni içindeki başlıca kontrol merkezi sizsiniz. Model kamera karşısında tedirgin ve gergindir, artık o kişi “kendisi” değildir. Burada fotoğrafçıya düşen iş, modeliyle kuracağı sıcak diyalogdur. Ona içtenlikle yaklaştığınızı ve onu önemseydiğinizi hissettirecek şekilde davranmalısınız. Öyle ki size gelmekle doğru karar verdiğini düşündüreceksiniz.

Bu iletişim sürerken onu keşfetmeye çalışınız. Nelerden hoşlanır, neleri sever, hangi davranış biçimi onu rahatlatır? Onu etüt ederken bir yandan da mesleki araştırmanız devreye girer. Yüz şekli “fotoğrafça” ideal değilse (fotojeni), sizin tarafınızdan düzeltilmesi gereken yanlarını, hafızanıza bir bir not almalısınız. Onu ince ince överek yeniden “kendisi” olmasını sağlamalısınız. Modelinizi incelerken onun kendisinde vurguladığı özelliklerin ön plana çıkmasına yardımcı olunuz.

Mümkün olduğu kadar rahatsız edilmeyeceğiniz ortamlar seçiniz. Modelin veya sizin dikkatinizin dağılması, kötü fotoğraflar olacağının bir işaretidir.

Modelinizi zorlayan veya doğal olarak algılamadığı hareketler, eğilmeler, bükülmeler yapmaya zorlamayınız. Bunun sonucunda fotoğrafınız başarısız olur.

Model sıkılmamalıdır. Modelin rahat ve doğal durması sağlanmalıdır.

Fotoğraf çeken, fotoğrafı çekilene memnun etmek için onun yüzünde iyi bir ifadeyi yakalayabilmelidir. İfadeye direkt olarak etki eden gözler ve ağızdır.

1.3.2. Yorgunluk

Portresi çekilen modeller de insandır. Onlar da soğukta üşür, sıcakta terler ve uzun bir seans sırasında acıkır ve susar. Uzun süren seanslarda modeli rahatlatacak, dinlenmesini sağlayacak kısa molalar veriniz.

Seans esnasında da modelinizle konuşmayı ihmal etmeyiniz. Hoş bir sohbet kasılmaları azaltır ve fotoğraflarınıza faydalı olur.

UYGULAMA FAALİYETİ

Modelinizi portre fotoğrafı çekimi için eksiksiz hazırlayınız.

İşlem Basamakları	Öneriler
1. Portresi çekilecek kişi ile çekim hakkında bilgi alışverişinde bulununuz.	➤ Kişiyeye güler yüze yaklaşınız.
2. Fotoğrafı çekilecek kişinin kostüm\ kıyafet, saç, makyaj ve aksesuarlarını belirleyerek tamamlayınız.	➤ Kostüm seçimi ve makyaj konusunda titiz davranınız.
3. Fotoğrafı çekilecek kişiyi motive ederek çekime hazırlayınız.	➤ Güler yüzlü davranınız.
4. Fotoğrafı çekilecek kişiyeye çekim öncesi çekimle ilgili detayları veriniz.	➤ Zamanı iyi kullanınız.
5. Portresi çekilecek kişi ile çekim hakkında bilgi alışverişinde bulununuz.	➤ Güler yüzlü olunuz.
6. Fotoğrafı çekilecek kişinin kostüm\ kıyafet , saç, makyaj ve aksesuarlarını belirleyerek tamamlayınız.	➤ Titiz davranınız.

KONTROL LİSTESİ

Bu faaliyet kapsamında aşağıda listelenen davranışlardan kazandığınız beceriler için **Evet**, kazanamadığınız beceriler için **Hayır** kutucuğuna (X) işareti koyarak kendinizi değerlendiriniz.

Değerlendirme Ölçütleri	Evet	Hayır
7. Portresi çekilecek kişi ile çekim hakkında bilgi alışverişinde buldunuz mu?		
8. Fotoğrafi çekilecek kişinin kostüm\ kıyafet, saç, makyaj ve aksesuarlarını belirleyerek tamamladınız mı?		
9. Fotoğrafi çekilecek kişiyi motive ederek çekime hazırladınız mı?		
10. Fotoğrafi çekilecek kişiye çekim öncesi çekimle ilgili detayları verdiniz mi?		
11. Portresi çekilecek kişi ile çekim hakkında bilgi alışverişinde bulunuz mu?		
12. Fotoğrafi çekilecek kişinin kostüm\ kıyafet , saç, makyaj ve aksesuarlarını belirleyerek tamamladınız mı?		

DEĞERLENDİRME

Değerlendirme sonunda “Hayır” şeklindeki cevaplarınızı bir daha gözden geçiriniz. Kendinizi yeterli görmüyorsanız öğrenme faaliyetini tekrar ediniz. Bütün cevaplarınız “Evet” ise “Ölçme ve Değerlendirmeye” geçiniz.

ÖLÇME VE DEĞERLENDİRME

Aşağıdaki cümlelerin başında boş bırakılan parantezlere, cümlelerde verilen bilgiler doğru ise D, yanlış ise Y yazınız.

1. (....) Portre çizimi, insan yüzünü benzetme, kişinin karakterini ve yüzündeki anlamı yansıtma kaygısıyla yapılır.
2. (....) Yarım figür portrede model ayakta ise karnın altına ya da kalçanın ortasına kadar olan bölüm ve ayaklar kadraja alınır.
3. (....) Tam figür portrede ise insanın bütünü ele alınır.
4. (....) Fotoğraf sanatçıları da kendi öz portre ya da otoportrelerini çalışırken aynadaki yansımalarını ya da makinelerini kurarak poz verip çekim yapar.
5. (....) Portrenin belirleyici özelliği o kişiye benziyor olmasıdır.
6. (....) Üçgen yüz, sağlam yapısı ve büyük çenesi nedeniyle bayan modellere erkeksi bir görünüm verir. Yüzün hatlarını yumuşatmak için hafif yükseltilmiş bir bakış açısından çekim yapılır.
7. (....) Etkili bir portrenin insanın kişiliğini ve karakter özelliğini vurgulamasına gerek yoktur.
8. (....) Fotoğrafçı çalışma süresince modeli ile duygusal iletişim yaratmalıdır. Her başarılı portre, model ile fotoğrafçı arasındaki tam bir iş birliğinin sonucudur.
9. (....) Portrede önceden belirlenmiş kesin kurallar vardır. Her insanın yüz tipi, karakteri, giysileri hatta cilt tonu birbirine benzer.
10. (....) Başın alt hizasından başlayıp üst kısmına kadar olan bölgenin çerçevelediği çekim omuz çekim ölçüğüdür.

Aşağıdaki cümlelerde boş bırakılan yerlere doğru sözcükleri yazınız.

11. İnsanın kişiliğini, duygularını, iç dünyasını ortaya koyan fotoğrafa denir.
12. portrede baş, boyun, omuzlar ve göğsün üstüne kadar olan bölüm alınır. Daha aşağıya inilmez.
13. Kişinin aynadan bakarak yaptığı kendi portresine portre... ya da denir.

14. yüz, estetik bakımından kurallara en uygun ve hoş yüz tipi olarak kabul edilir. Çekim sırasında herhangi bir düzeltme yapılması gerekmez.
15. yüz, çene ile birleşiyormuş gibi görünen yuvarlak hatlı yanaklardan oluşan bir yüz tipidir. $\frac{3}{4}$ yüz konumu kullanılarak daha oval gösterilebilir.
16. Modelin tam karşısından yapılan çekimlere portre denir.
17. Birden fazla kişinin aynı kare içinde yer almasıyla oluşan portrelere portreleri denir.
18. Modelin ayak ucundan başın üst kısmını da içine alacak şekilde oluşturulan çerçeveye portre denir.
19., göğüs hizasından başlayıp baş üstüne kadar olan bölgenin çerçvelendiği çekim ölçeğidir.
20. Yarım yandan çalışılan portreye portre denir.

DEĞERLENDİRME

Cevaplarınızı cevap anahtarıyla karşılaştırınız. Yanlış cevap verdiğiniz ya da cevap verirken tereddüt ettiğiniz sorularla ilgili konuları faaliyete geri dönerek tekrarlayınız. Cevaplarınızın tümü doğru ise bir sonraki öğrenme faaliyetine geçiniz.

ÖĞRENME FAALİYETİ-2

AMAÇ

Portre çekimi için gerekli fonu hatasız hazırlayabileceksiniz.

ARAŞTIRMA

- Stüdyoları gezerek stüdyoda kullanılan fonlarla ilgili bilgi edininiz.
- Farklı fonların (stüdyo, sokak fotoğrafları, modelin bulunduğu ortam vb.) kullanıldığı fotoğrafları inceleyiniz.

2. PORTRE ÇEKİMLERİNDE FON HAZIRLIĞI

2.1. Portre Fotoğrafında Fonun Fotoğrafa Etkileri

Portre fotoğrafında önemsenmesi gereken en önemli unsurların başında fon gelmektedir. Fonun rengi ve çarpıcılığının yüksek olduğu durumlarda ilgi, modelden çok arka plana kayabilmektedir. Bu nedenle fon seçimi özenli bir şekilde yapılmalıdır.

Arka plan göz alıcı bir yapıda ise öndeki portre ile yarışır duruma gelir ve portrenin etkisini zayıflatır. Portre fotoğrafında daha çok doygun olmayan fonlar tercih edilir. Böylece dikkatin fonda toplanması engellenmeye çalışılır. Fon olarak kullanılan yüzeyin parlak olması, üzerine düşen ışığın yansımaya neden olur (refle). Fotoğrafta ışık nerede ise ilgi orada yoğunlaşır.



Fotoğraf 2.1: Fotoğraf stüdyosu

Stüdyo portre çekimlerinde fonu değiştirme kolaylığı, dış mekân çekimlerine göre başarıyı yakalama şansını yükseltir. Modelin kişiliğinin çözülmesi ve karakterine en

uygun olan fon renginin belirlenerek kullanılması, stüdyo ortamında çok daha kolaydır. Dış mekânda yapay fon kullanımı çoğu zaman imkânsızdır. Dış mekânda fonun aydınlığına müdahale etmek stüdyo ortamı ile kıyaslandığında neredeyse yoktur.



Fotoğraf 2.2: Dış mekân portre çekimi

Tek renk bir arka plan kullanmak, portre için etkili bir yol olmakla birlikte mükemmel bir görüntü elde etmek için yeterli değildir. Tek renkten oluşan fon, kompozisyonları daha etkin ve güçlü bir hâle getirir. Dokuların ve ayrıntıların yeterince ortaya çıkması için tek renk önünde bulunan modelin yanal ışıkla aydınlatılması daha etkili bir portre fotoğrafı sağlar.



Fotoğraf 2.3: Yanal ışıkla aydınlatılmış portre

Stüdyo portreciliğinde beyaz sonsuz fon, iyi bir aydınlatma ile grinin değişik tonlarına dönüştürülür. Doğal ışık yardımı ile yapılan portre çekimlerinde fonda böyle bir etkiye ulaşmak imkânsızdır. Açık ve beyaz arka planlar, koyu fonlar kadar olmasa da modelin öne çıkmasını sağlar. Böyle bir çekimde, açık tonlarda olan arka planın iyi hesaplanması ve pozlandırmanın doğru yapılması gerekir. Özellikle siyah tenli modellerin beyaz fon önünde çekimi çok zordur ve çekime aşırı özen göstermek gerekir.

Mavi renkli fon, portre fotoğrafında yüzün rengi ile kontrast bir yapı içerdiğinden zaman zaman bilinçli olarak kullanılır. Sarı tonlarda olan yüz, tamamlayıcısı olan mavi fonda çok daha canlı bir hâle gelir. Dış mekân çekimlerinde, bulutsuz havalarda mavi gökyüzü çok sıklıkla fon olarak kullanılır.



Fotoğraf 2.4: Doğal fonda portre çekimi

Benzer etkiyi vermesi açısından mavi renge boyalı duvar ya da kapılar da portre çekimleri için sıkça fon olarak kullanılır. Portre fotoğrafında kompozisyon oluştururken modelin elbise rengi ile fon renginin uyumlu olup olmadığını incelemek gerekir. Siyah saçlı modelin ışık almayan koyu bir fonda çekilmesi, saçlar ile fonun karışması sonucunu doğurur. Fotoğrafta en zor olan çekimlerden biri, aynı renk veya aynı tondaki objenin kendisi ile aynı renkte olan bir fonda yapılan çekimdir: siyah fonda siyah obje, beyaz fonda beyaz obje, mavi fonda mavi objelerin çekimi vb.

Fon renginin modellerin yaşlarıyla da doğrudan ilgisi vardır. Gençler ve yetişkinler için siyah, yeşil, koyu kırmızı veya kahverengi fon kullanmak uygunken, çocuk portreleri için genellikle mavi ve beyaz fonlar daha etkili sonuç verir.



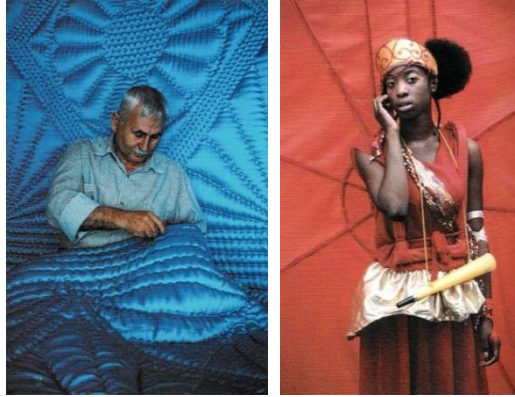
Fotoğraf 2.5: Stüdyo ortamında beyaz fonda portre çekimi

Gün ışığında çekim yapılırken tek renk ve düz bir fon kullanıldığında ışığın da yardımı ile modelin gölgesi fona düşürülerek etkili kareler yakalanır. Bunun sonucunda fotoğraf, tek renk fon, model ve gölgesinden oluşur. Tek renk fon önünde model-gölge ilişkisi kolayca kurulur ve anlatım daha iyi bir noktaya taşınmış olur. Doğal ışık yardımı ile çok değişik fonlara ulaşmak mümkündür. Örneğin, fonun belli bölümü yüksek oranda aydınlanırken geri kalan bölümü daha düşük oranda aydınlanır. Parçalı aydınlanan fon önünde modelin aydınlık ya da gölge bölgeye yerleştirilmesi, kişiliğini yansıtması adına bir anlatım yolu olarak seçilebilir. Özellikle değişken karaktere sahip kişilerin portre çekimlerinde böyle bir fon kullanmak isabetli bir karar olur.



Fotoğraf 2.6: Doğal ışıkta portre çekimi

Modelin fona yapışık hâli, portre fotoğrafında hoş karşılanan bir sonuç değildir. Portre fotoğrafçıları bunu göz önünde bulundurarak modellerini fondan uzaklaştırmaya çalışır. Bu durumda derinlik izlenimi de artmış olur. Ayrıca tepeden saçını veya tersten modeli aydınlatan ışık, modeli fondan ayırma işlevi görmüş olur. Fonun modele oranla daha az ışık alması, portre fotoğrafı için daha olumlu sonuçlar doğurur. Fon renginin aynı değerlerde fotoğrafa yansıtılması isteniyorsa aydınlatma şiddeti model ile paralellik göstermelidir.



Fotoğraf 2.7: Portre fotoğrafında arka plan örnekleri

Portre fotoğrafında fonun etkisini azaltmak için alan derinliği azaltılmalıdır. Alan derinliği üç faktöre bağlı olarak değişir. Bu faktörler; kullanılan objektifin odak uzaklığı, diyafram değerleri ve konuya olan uzaklıktır. Portre çekiminde kullanılacak objektiflerin büyük açıklıklı diyafram değerlerine sahip olmaları hem düşük ışıklı ortamlarda kullanılma hem de sınırlı alan derinliği elde etme adına avantaj sağlayacaktır.

Portre fotoğrafında model-fon ilişkisini etkileyen üç ana faktör vardır. Bunlar:

- Modelin giydiği elbisenin ve fonun rengi,
- Model ve fonun birbirine olan uzaklığı,
- Model ve fon üzerindeki aydınlanma oranlarıdır.

Açık renkler daha yakın, koyu renkler daha uzaktaymış gibi algılanırken; sıcak renkler çabuk, soğuk renkler ise daha geç algılanır. Bu durumda ilgiyi modelde toplamak için soğuk tonlu bir fon tercihi daha akıllıca olacaktır.

2.2. Portre Çekiminde Kullanılan Fonlar

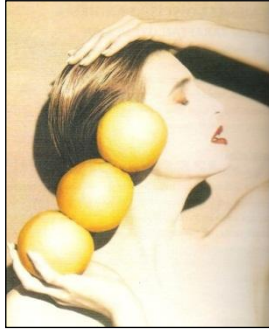
Stüdyoda modelin arkasında yer alan fon, belli bir anlatım içermeyen herhangi bir yüzeydir. Fonlar genellikle basit tutulur ve çoğunlukla düz renkli (nötr) bir fon seçilir. Düz fon, modeli öne çıkararak dikkati modele çeker.

Fonun yüzeyi mat olmalıdır. Böylece üzerine düşen ışığı dağıtarak eşit derecede yansıtır, istenmeyen parlamaları (refle) ve yansımaları da önler.

Boyanmış bir pano, fon kâğıdı, duvar kâğıtları, kumaş fonlar ya da stüdyonun gerçek duvarı fon olarak kullanılabilir. Kâğıt ya da kumaş fonlar, kadraj içindeki bütün alanı kaplamalıdır.

Kullanılabilecek oldukça çok sayıda fon rengi vardır. En çok kullanılan fon renkleri beyaz, siyah, koyu mavi, mavi, yeşil ve kahverengidir. Beyaz bir fon üzerinde gerekli ışık ayarlamaları yapılarak çeşitli gri tonlar elde edilir. Mavi, cilt tonunun tamamlayıcı rengi olduğundan portre fotoğraflarında çok kullanılır, konu-fon ayrımını sağlar. Aynı zamanda gökyüzünü çağrıştırdığından portre için doğal görünümlü bir fon oluşturur. Dikkat çekici ve konuya baskın gelen fon renkleri yalnızca teatral ve fantastik portre türleri için uygundur.

Fon, modelin taşıdığı ton değerleri ile uyum içinde olmalıdır. Hem kompozisyon hem de renk açısından konu ile fonun birbirleriyle uyumlu olması temel ve güvenilir bir kuraldır. Örneğin, açık renkli saç ve giysileri olan bir model, siyah fon önünde yer aldığı anda oldukça yüksek bir kontrast yaratır. Buna karşın açık tonlu fon önüne yerleştirilmiş siyah ya da koyu tonlu renklere bürünmüş bir model, çerçeveden fırlıyormuş gibi bir etki yaratır.



Fotoğraf 2. 8: Portre çekiminde fon kullanımı

Renkli filmde hem konunun cildine hem de giysilerinin renklerine uygun bir fon seçilmelidir. Soğuk renkli fonlar, yüz kenarlarında renk yansıması yaparak sağlıklı bir görünüm verebilir. Renkli portre baskısı yapılırken soğuk fonlar cilt rengini olduğundan daha canlı-yapay gösterecekleri için önerilmez. Yetişkinler ve genç modeller için toprak renklerini çağrıştıran kahverengi, siyah, yeşil, koyu kırmızı gibi fon renkleri uygundur (low-key fonlar). Çocuk ve moda fotoğraflarında ise genellikle beyaz ya da açık ton renklere oluşan fonlar kullanılır (high-key fonlar).

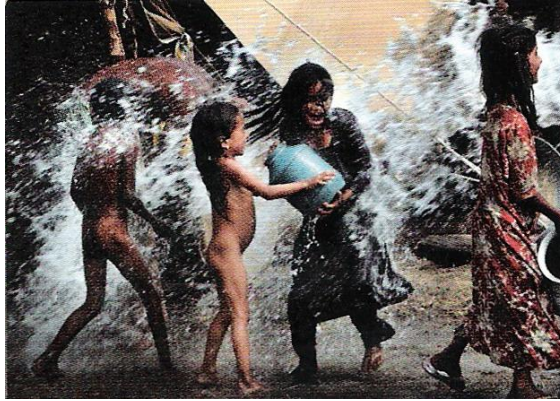
2.3. Portre Çekimlerinde Mekânın Fon Olarak Kullanılması

İnsanları doğal çevrelerinde fotoğraflarken arka plan için çok değişik malzemeler kullanılır. Bir ressamın çalışma ortamında gerçekleştirilecek portre çekiminde, ressamın daha önce yaptığı ve duvarına astığı bir tuval fotoğrafçı için enteresan bir fon olabilir. Bunun gibi kütüphanesinde kitap okuyan birini fotoğraflarken kitap dizilerini fon olarak kullanmak akıllıca bir seçim olabilir.



Fotoğraf 2.9: Mekan fonlu portre çekimi

Açık hava portre fotoğrafçılığında, stüdyo fonları ile kıyaslandığında doğanın oluşturduğu fonların çok farklı oldukları göze çarpar. Doğal ışıkta fon seçimi, portre fotoğrafçısının yaratıcılığını ve performansını göstereceği alanların başında gelir. Doğada insan çalışırken gözetilmesi gereken en hassas konu ise manzaranın portreyi ikinci planda bırakma tehlikesidir. Böyle bir ortamda etkili portre fotoğrafına ulaşmak sanıldığı kadar kolay değildir. Doğal ortamı fon olarak düşünmek ve modeli öne çıkartacak sınırlı alan derinliği kullanmak, manzaranın etkisini ikinci planda bırakacaktır.



Fotoğraf 2.10: Doğal mekan fonlu portre çekimi

Model ile fon arasında iyi bir denge kurmak, başarılı portre fotoğrafı için bir zorunluluktur. Fonun uzakta olması modeli öne çıkarır ve arka planın etkisini azaltır. Etkisi azalmış olan fon, portre fotoğraflarında her zaman tercih edilir. Model-fon mesafesinin fotoğraftaki etkisini değiştirmek; fotoğrafçının isteği, teknik donanım ve ışığın şiddetine bağlı olarak gerçekleşir. Açık diyafram kullanarak karışık bir fonu iyice netsizleştirip modelin öne çıkması sağlanır.



Fotoğraf 2.11: Teleobjektifle çekilmiş bir an fotoğrafı

Sade bir fon önünde geniş açı objektif veya kısık diyafram kullanarak model ile arka plan ilişkisi kurulmuş olur. Doğal ışık altında daha dramatik fonlar kullanmak da mümkündür. Özellikle gün batımında gökyüzü sarı, turuncu, kırmızı renklere bürünür. Böyle bir arka plan önünde modeli aydınlatan doğal ışık yeterli olmayabilir.



Fotoğraf 2.12: Doğal mekan fonlu portre çekimi

Çarpıcı bir fon önünde yarı silüet portre fotoğrafının ötesine geçmek için dolgu flaşı kullanmak gerekebilir. Fotoğraf tekniğine hakim olan insanlar, böyle bir fotoğrafın dolgu flaşı kullanarak elde edildiğini kolaylıkla anlar. Aynı şekilde “mavi saat” diye adlandırılan zamanlarda hem fon hem de model mavi ışığın hakim olduğu ortamda görüntülenir. Baskın mavi renk, fotoğrafta oldukça hoş bir atmosfer yaratmış olur.

Mavi saati kullanmak ve mavinin hakim olduğu bir portre çekmek isteyenler, güneşin battığı ve kızılığın olduğu bölgeyi arkalarına alarak çekim yapmalıdır. Mavi saatte çekim yapılan ışığın şiddetinin azalacağını hesaba katmak ve modeli hareket etmemesi konusunda uyarmak gerekir.



Fotoğraf 2.13: Dolgu flaş çekim örneği

Portre fotoğrafında çekim anında makineye yakın olan model ve uzakta olan arka planın fotoğrafta üst üste çakışacağı gerçeğini çok iyi kavramak gerekir. Fotoğrafçı, üç boyutlu olan görüntünün iki boyuttaki etkisini daha deklanşöre basmadan görebilecek yetenekte olmalıdır. Fotoğraf çekildikten sonra model ile fon aynı düzlemde üst üste gelir. Model-fon örtüşmesi uyum içinde gerçekleştirilen çekimde model ön plana çıkar ve etkili bir fotoğraf elde edilir.

UYGULAMA FAALİYETİ

Portre fotoğrafı için gerekli fonu hatasız olarak hazırlayınız.

İşlem Basamakları	Öneriler
➤ Arka planı oluşturmak için gerekli ekipmanları hazırlayınız.	➤ Kumaş, perde, projektör perdesi vb. malzemeyi alınız. ➤ Malzemenizi fon oluşturmak istediğiniz bölüme (Kapı olabilir.) geriniz. ➤ Modelinizin oturacağı tabure, sandalye veya koltuğu oluşturduğunuz fonun önüne yerleştiriniz.
➤ Fonu aydınlatacak ışık şartlarını hazırlayınız (pencere ışığı, fotoflood lamba vb.).	➤ Şartlara uygun malzeme seçiniz. ➤ Hangi ışığı (doğal, yapay) kullanmanız gerektiğine karar veriniz. ➤ Işık şartlarına göre hangi özellikte film kullanacağınıza karar veriniz.
➤ Işığın yönünü inceleyiniz.	➤ Çekim için uygun ışık koşullarının olduğundan emin olunuz. ➤ Işık koşullarına göre flaş kullanıp kullanmayacağınıza karar veriniz. ➤ Işık ortamı yeterli değilse yüksek ISO (ASA) değerli film tercih ediniz.
➤ Çekim ortamını inceleyiniz.	➤ Çekim ortamında gerekli düzenlemeleri yapınız. ➤ Dikkati dağıtacak arka plandan kaçınınız. ➤ Bakış açınızı belirleyiniz.
➤ Objektifinizi seçiniz.	➤ Arka planı flulaştırmak için alan derinliğini ayarlayınız. ➤ Çekim ortamında titiz ve düzenli olmaya dikkat ediniz. ➤ Yatay ya da dikey formatta çekim yapacağınıza karar veriniz.
➤ Modelinizi tabure, sandalye veya koltuk üzerine oturarak poz verdiriniz.	➤ Çekim yapacağınız kişilere karşı güler yüzlü olunuz. ➤ Fotoğrafını çekeceğiniz kişilerle iletişim kurunuz.
➤ Çekiminizi yapınız.	➤ Dikkatli olunuz.

KONTROL LİSTESİ

Bu faaliyet kapsamında aşağıda listelenen davranışlardan kazandığınız beceriler için **Evet**, kazanamadığınız beceriler için **Hayır** kutucuğuna (X) işareti koyarak kendinizi değerlendiriniz.

Değerlendirme Ölçütleri	Evet	Hayır
1. Arka planı oluşturmak için gerekli ekipmanları hazırladınız mı?		
2. Fonu aydınlatacak ışık şartlarını hazırladınız mı?		
3. Işığın yönünü incelediniz mi?		
4. Çekim ortamını incelediniz mi?		
5. Objektifinizi seçtiniz mi?		
6. Modelinizi tabure, sandalye veya koltuk üzerine oturttuk poz verdirdiniz mi?		
7. Çekiminizi yaptınız mı?		

DEĞERLENDİRME

Değerlendirme sonunda “Hayır” şeklindeki cevaplarınızı bir daha gözden geçiriniz. Kendinizi yeterli görmüyorsanız öğrenme faaliyetini tekrar ediniz. Bütün cevaplarınızı “Evet” ise “Ölçme ve Değerlendirme ”ye geçiniz.

ÖLÇME VE DEĞERLENDİRME

Aşağıdaki cümlelerin başında boş bırakılan parantezlere, cümlelerde verilen bilgiler doğru ise D, yanlış ise Y yazınız.

1. (....) Arka plan göz alıcı bir yapıda ise öndeki portre ile yarışır duruma gelir ve portrenin etkisini zayıflatır.
2. (....) Stüdyo portreciliğinde beyaz sonsuz fon, iyi bir aydınlatma ile grinin değişik tonlarına dönüştürülür.
3. (....) Doğal ışık yardımı ile yapılan portre çekimlerinde, fonda grinin değişik tonları elde edilebilir.
4. (....) Siyah tenli modellerin beyaz fon önünde portre çekimi çok zordur ve çekime aşırı özen göstermek gerekir.
5. (....) İnsanları doğal çevreleri içinde görüntülerken gerçek yaşamlarındaki fiziksel ve sembolik unsurlar fon olarak kullanılamaz.
6. (....) Dış mekân çekimlerinde, bulutsuz havalarda mavi gökyüzü çok sıklıkla fon olarak kullanılır.
7. (....) Portre fotoğrafında kompozisyon oluştururken modelin elbise rengi ile fon renginin uyumlu olup olmadığı önemli değildir.
8. (....) Fon renginin modellerin yaşlarıyla da doğrudan ilgisi vardır. Gençler ve yetişkinler için siyah, yeşil, koyu kırmızı veya kahverengi fon kullanmak uygunken; çocuk portreleri için genellikle mavi ve beyaz fonlar daha etkili sonuç verir.
9. (....) Renkli filmde hem konunun cildine hem de giysilerinin renklerine uygun bir fon seçilmesine gerek yoktur.
10. (....) Soğuk renkli fonlar yüz kenarlarında renk yansıması yaparak sağlıklı bir görünüm verir. Model, bu tür bir fon önüne yerleştirildiğinde fondan ayrılarak yalnız bırakılır ve böylece karakter çalışması için kolaylık sağlanır.

Aşağıdaki cümlelerde boş bırakılan yerlere doğru sözcükleri yazınız.

11. renkten oluşan fon, kompozisyonları daha etkin ve güçlü bir hâle getirir. Dokuların ve ayrıntıların yeterince ortaya çıkması için renk önünde bulunan modelin yanal ışıkla aydınlatılması daha etkili bir portre fotoğrafı sağlar.
12. renkli fon, portre fotoğrafında yüzün rengi ile kontrast bir yapı içerdiğinden yüz çok daha canlı bir hâle gelir.
13. Doğal ortamı olarak düşünmek ve modeli öne çıkartacak sınırlı alan derinliği kullanmak, manzaranın etkisini ikinci planda bırakacaktır.
14. “.....” diye adlandırılan zamanlarda hem fon hem de model, mavi ışığın hakim olduğu ortamda görüntülenir. Baskın mavi renk fotoğrafta oldukça hoş bir atmosfer yaratmış olur.

15. Portre fotoğrafında fonun etkisini azaltmak için alan derinliği azaltılmalıdır. Alan derinliği üç faktöre bağlı olarak değişir. Bu faktörler; kullanılan objektifin
....., değerleri ve konuya olantır.
16. Düz fonlar, fonlardır. Düz fon, siyahtan beyaza herhangi bir renk olabilir. Seçilen düz fonlar dikkatin konunun üzerinde yoğunlaşmasını sağlar.
17. gölgelendirmeyi elde etmenin en iyi yolu fonu doğrudan bir noktasal ışıkla aydınlatmaktır.
18. gölgelendirme hale etkisini verir, modelin başı çevresinde bir ışık halkası vardır. Moda fotoğrafçıları etkileyici, cazip bir görünüm yaratmak için genellikle bu tür gölgelendirmeyi seçer.
19. Fon, modelin yüzü ile aynı aydınlatılmalıdır. Böylece konu ile fon arasında bitmiş bir fotoğrafta konuya gözle bakarken görülebilen ışık şiddeti dengesi elde edilir.
20. Fon ana konudan dört kat daha parlak bir ışık şiddeti ile aydınlatıldığında uygun bir fon elde edilmiş olur.

DEĞERLENDİRME

Cevaplarınızı cevap anahtarıyla karşılaştırınız. Yanlış cevap verdiğiniz ya da cevap verirken tereddüt ettiğiniz sorularla ilgili konuları faaliyete geri dönerek tekrarlayınız. Cevaplarınızın tümü doğru ise bir sonraki öğrenme faaliyetine geçiniz.

ÖĞRENME FAALİYETİ-3

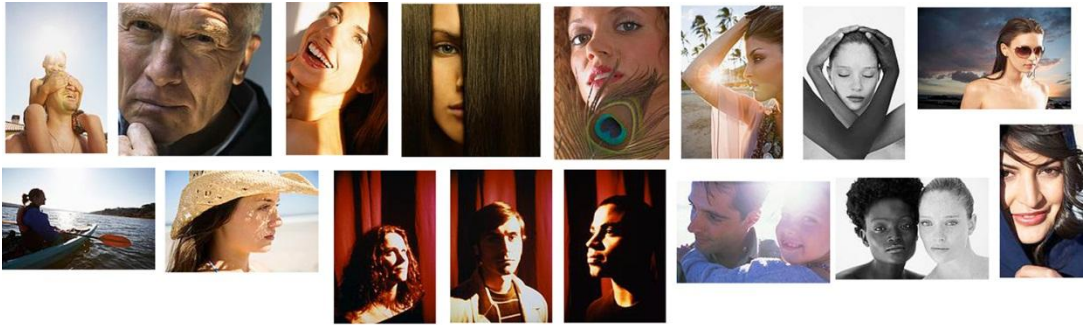
AMAÇ

Portre çekimi için gerekli ışığı hatasız hazırlayabileceksiniz.

ARAŞTIRMA

- Portre fotoğrafçılığında kullanılan ışık ve aydınlatma tekniklerini, yardımcı aksesuarları ve ışık yönlerini internet, kaynak kitaplar ve dergilerden araştırarak arkadaşlarımızla paylaşınız.
- Stüdyoları gezerek stüdyoda kullanılan ışık kaynakları ve aksesuarlarla ilgili bilgi ediniz.
- Farklı ışıkların (stüdyo ortamı, sokak lambaları, gün ışığı, modelin bulunduğu ortam vb.) fotoğraftaki etkilerini inceleyiniz.
- Aile ve akrabalarımızın portre fotoğraflarını toplayarak ışık, dekor, fon, çekim ortamı veya doğal ortamlarını sorgulayıp rapor hâlinde sununuz.

3. PORTRE FOTOĞRAFÇILIĞINDA IŞIK KULLANIMI



Fotoğraf 3.1: Farklı ışık ortamlarında çekilmiş portre fotoğrafları

3.1. Önemi

Bir portre fotoğrafının model ve ışık olmak üzere iki değişkeni vardır.

Stüdyoda kullanılan yapay ışıklandırmanın ana amacı, model üzerinde doğal ışığın özelliklerine benzer etkiler yaratmaktır.

Portre çekiminde başarılı bir sonuç alabilmek için doğadaki ışığın insan formu üzerinde oluşturduğu ton değerleri, ışık-gölge dağılımı, parlaklık, renk vb. özelliklerinin dikkatle incelenmesi gerekir. Yapay ışıkların doğal ışığa benzer biçimde sert yönlü ya da yaygın yumuşak kullanılması fotoğrafçının yaklaşımına, modelin fiziksel ve karakteristik özelliklerinin gereksinimine göre değişir. Işığın değişik amaçlar için denetimli kullanımı ise teknik bilgi birikimi ve beceri gerektirir. Onu genişletmek, kısaltmak, yok etmek, öne çıkartmak, geri plana atmak, belirginleştirmek, parlaklığını ve doygunluğunu değiştirmek tümüyle fotoğrafçıya bağlıdır.



Fotoğraf 3.2: Portre fotoğrafında ışık

Fotoğrafçının amacı modelini en iyi biçimde görüntülemektir. Işıklendirme yöntemlerinin belirli bir kuralı yoktur. Her modelin değişik yapı ve karakter özelliği olduğu gibi fotoğrafçının yaklaşımı da değişkenlik gösterir. Fotoğraf, belgeleme dışında bir amaç taşıdığına yalnızca hoş bir ışık-gölge çalışması yetersiz kalır. Aynı zamanda fotoğraf, modelin kişiliğini ve fotoğrafçının bakış açısını da yansıtarak estetik ve duygusal bir anlatım içermeli, seyreden kişide belli bir duygu ve düşünce uyandırmalıdır.

3.2. Etkileri

Portre fotoğrafçısının amacı, modelini idealize etmektir. Bu amaca ulaşmak için kullandığı araçlar arasında poz verme, kamera açısı ve yaklaşımı, ışıklandırma ve rötuş yer alır ancak bunlar arasında en yararlı ve güvenilir olanı ışıklandırma faktörüdür.

İnsanın yüz ifadesi çok değişkendir. Portre çekiminde yüzdeki istenen ifade anını yakalayıp görüntülemek en önemli noktadır.

Doğru ışıklandırma fotoğrafta gerçekliği yaratır. Bir fotoğrafın aydınlık bölümlerinin ışık yansıttığı dolayısıyla modelin ön plana çıktığı, karanlık bölümlerinin ise ışık yuttuğu ve dolayısıyla modelin daha geri plana kaydığı kuramından hareket edilir. Yüksek ışıkları yüzün beş ön planı üzerine (alın, burun, çene, iki yanak) yöneltip yüzün kenarları ile boynu gölgede bırakıldığında modele göze hoş görünen bir üç boyutluluk kazandırılır.

Işıklar modelin idealize edilmesine yardımcı olur. Yüz kusurları bir gölge içinde başarıyla yok edilebilir, geniş bir burun kısa ışıklandırma ile inceltilebilir. Portre fotoğrafının en önde gelen temel prensibi, bir tek etkili ışığın bulunması diğer ışıkların buna yardımcı olarak kullanılmasıdır. Bu yüzden modelin pozisyonuna bağlı olarak anahtar ışığın yeri ve karakteri portre fotoğrafçısı için çok önemlidir.

3.3. Çeşitleri

➤ Ana ışık

“Anahtar ışık”, “form ışığı”, “model ışığı”, “temel ışık” adlarıyla da tanımlanır. Genel olarak geniş, yaygın ve yumuşak bir etki veren ışıklar (floodlight: ışık seli) kullanılır. Konuya hakim olan ışıktır. Modelin göz bebeğinde parlama oluşturur. Işığın yumuşak etkisi cilt dokusunu ve rötuş gereğini azaltır. Kadın, erkek tüm portreler için rahatlıkla kullanılır. Kişisel bir seçim olarak özellikle erkek portresi çekiminde yüzdeki karakteristik hatları ortaya çıkarmak için sert bir ana ışık kullanılabilir.



Fotoğraf 3.3: Ana ışık etkileri

➤ Dolgu ışığı

Yumuşatılmış bir ışıktır. Kameranın yanında, objektif ile aynı yükseklikte veya bazen de ana ışığın karşı yönünde yer alır. Yüz üzerinde düz, homojen, gölgesiz bir aydınlanma sağlar. Ana ışığın yarattığı gölgeleri yumuşatarak kontrastı denetler.

➤ Saç ışığı

Portrenin saçına uygulanan ışıktır. Saçlara ayrıntı vermek için kullanılan bu ışık aynı zamanda konu ile fon ayrımını sağlar. Başın tam üstünde ya da baş hizasında sağa veya sola doğru yönlendirilen küçük bir spot ışığıdır. Her zaman gerekmez.

➤ **Arka ışık**

Başın tam arkasından veya biraz üzerinden verilerek modelin fondan ayrılmasını sağlar. Özellikle koyu renk giysili erkeklerin omuzlarına arkadan düşürülerek fondan ayrılmasını sağlayan bir ışık türüdür. Yüzün dış kenarını aydınlatarak erkeksi görünümü kuvvetlendirir. Aynı zamanda saç ayrıntı verir. Kadınlarda saç çevresinde ışıklı bir çizgi oluşturarak hoş bir görünüm sağlar.

➤ **Fon ışığı**

Portrenin arkasındaki fon rengini belirtmek için model ile fon arasına yerleştirilen küçük bir ışıktır. Modeli fondan ayırmak, öne çıkarmak amacıyla kullanılır.

➤ **Yansıtılan ışık (bouncelight)**

Bu tür aydınlatma için ana ışık, modelin karşısındaki yansıtıcıya doğru yönlendirilir ve buradan geriye, modele yansıtılır. Modele düşen ışık, yumuşak ve gölgesizdir. Genellikle dolgu ışığı kullanılmaz yalnızca gölgeleri biraz daha yumuşatmak amacıyla (modelin ana ışığa göre karşı yönünden) yansıtıcı bir yüzey kullanılır.

➤ **Doğrudan ışık**

Geniş aydınlatmadan türetilmiştir. Ana ışık, yüksekte duran ve yansıtıcısız bir ışıktır. Modelin üstüne güneş ışığı gibi gelir. Genellikle modelin yüzünün kameraya dönük tarafına yönlendirilir. Yansıtılan (bounce) ışıktan daha yönlü olup ışık-gölge ayırımı da daha belirgindir. Dolgu ışığı bir başka kaynak ile ya da geniş yansıtıcılarla sağlanır.

➤ **Dolaylı ışık**

Işık, kaynağından çıktıktan sonra yansıtıcı bir yüzeyden sekerek model üzerine düşer. Yansıtıcı yüzeyin özelliğine göre ışığın etkisi değişir. Örneğin; şemsiye ışığı, yansıtılan (bounce) ışık vb.

➤ **Pencere ışığı**

Dar aydınlatmanın çok kullanılan bir türüdür. Genellikle gün ışığı ve elektronik flaş bileşiminden oluşur. Doğal, yumuşak ve low-key bir portre elde edilir. Dolgu ışığı ya kamera üzerinde ya da kameraya yakındır ve pencere ışığının yarısı kadar bir şiddete sahiptir. Renkli film ile çalışılıyorsa kullanılan yapay ışığın renk ısısının pencereden gelen doğal ışık ile dengelenmiş olmasına dikkat edilmelidir.

➤ **Bölen ışık (splitlight)**

Ana ışık, modelin yüzünün tam yarısını aydınlatmaktadır. Dar aydınlatmanın bu çeşidi “parçalı ışık” ya da “yan ışık” olarak da bilinir. Çok seyrek olarak kullanılır. Kullanıldığında

da oldukça düşük low-key aydınlatma oluşturur. Yüzün gölgeli tarafındaki yüz hatlarını gizler ya da çok geniş bir burnu daraltır.

➤ **Tavan sektirmesi**

Sektirme ışığın en çok kullanıldığı türüdür. Kamera üzerine takılmış elektronik flaşın tavana çevrilmesiyle oluşturulan bu ışık, yumuşatılmış “kelebek ışığı” etkisi verir. Dolgu ışığı, çene altına yerleştirilmiş beyaz yansıtıcılarla sağlanır. Bu tür kelebek ışığının olumsuz yanları, beyaz tavan gereksinimi ve modelin gözlerinde anlatımı kuvvetlendirecek olan parlak noktaları yaratmamasıdır.

➤ **Geniş aydınlatma**

Modelin yüzü kamera doğrultusuna 45 derecelik bir açı ile dururken ana ışık yüzün kameraya dönük tarafını bütünüyle aydınlatır. Her ne kadar bu tür ışık yüz dokusunun belirginliğini azaltsa da ince ve dar yüzlerin genişletilmesinde düzeltici olarak kullanılır.

➤ **Dar aydınlatma**

Ana ışık, yüzün kameradan uzak tarafını tam olarak aydınlatır. Bu tür aydınlatma genellikle kadın ve erkek ortalama oval yüz için kullanılır. Geniş aydınlatmaya göre yüz hatlarını biraz daha belirgin hâle getirir. Kadınlarda zayıf bir dolgu ışığı ile kullanılarak güçlü veya erkeksi bir atmosfer yaratır. Low-key fotoğraflar için uygundur. Ayrıca yüzü daraltılmış gibi gösterdiğinden yuvarlak yüzlerde düzeltici olarak kullanılır.

➤ **Rembrandt aydınlatma**

Ana ışık, yüzün kameranın uzak tarafından verildiğinde elde edilir. Yüzün yakın tarafındaki gölgeli kısmında tepesi aşağı doğru bakan ışıklı bir üçgen oluşur. Ünlü Hollandalı ressam Rembrandt’ın modellerini resmederken kullandığı ışık türüdür.

➤ **Kelebek (Butterfly) aydınlatma**

Ana ışık, yüzün tam karşısına ve yukarıya yerleştirilir. Oluşan burun gölgesi, burun ile aynı hizada ve dudağın hemen üstünde yer alır. Normal, oval yüzler ve özellikle genç kadınların moda çekimleri için uygundur. Erkeklerde kulakların üstünü gereksiz bir biçimde ortaya çıkardığı için pek kullanışlı değildir.

➤ **Açılı ışık**

Yüzün hatlarını ve derinliğini ortaya koyan, yatayda 30-60 derece, düşeyde 10-45 derece arası gelen ışıktır. Böylece yüzün bir kısmı aydınlıkta, bir kısmı gölgede kalır. Gölgeli yanakta ışıklı bir üçgen oluşur. Tipik bir Rembrandt ışığıdır.

➤ **90 derece kenar aydınlatması**

Çekim sırasında dik olarak yapılan bu aydınlatma cilt dokusunu belirginleştirerek güçlü ve dramatik bir anlatım sağlar. Etki ışığı olarak uygundur. Karakter anlatımında kullanılır.

➤ **Ters aydınlatma**

Işığın kamera aksına göre 90 derecenin üstünde bir açıyla kullanımıdır. Bu da bir etki ışığı olarak kullanılır.

➤ **Çevre ışığı**

Konu etrafında parlak bir ışık çizgisi, hale etkisi yaratan etki ışığıdır. Grafik bir vuruculuk sağlaması bakımından oldukça güçlü bir etkisi vardır.

➤ **Şemsiye ışığı**

Işığın çeşitli konumlarına uygun olarak veya tavandan, konuya doğru 40-45 derecelik bir açıyla sarkıtılarak kullanılır. İç yüzeyleri mat beyaz ya da metalik yansıtıcı bir yüzeye kaplı olan şemsiyeler, flaş ışığını geri sektirerek oldukça yaygın, yumuşak bir ışık yaratır.

➤ **Işık kutusu (softbox)**

Özellikle yumuşak bir ışıklandırma amacıyla pencereden gelen ışığa benzer bir aydınlanma elde edebilmenin yolu, geniş ışık kutuları kullanmaktır. Yönü ayarlanabilen bu ışık kutularının iç duvarları beyaz ya da metalik olabilir. Portreler için oldukça uygun bir aydınlanma sağlar.

3.4. Işığın Karakterleri

Düşen ışığın yönü, gölgelerin pozisyonunu ve yoğunluğunu (miktarını) belirler. Cisim üzerine gelen ışığın bileşenleri arasında bir farklılık yaratmadan hepsini birden aynı oranda geçirme, yutma veya yansıtma özelliği gösteriyorsa ışığın karakteri değişmez. Bu cisimlerin ışığa tepkileri nötr kabul edilir. Bu cisimler ışığın bileşenleri arasındaki dengeyi bozmadan aynı oranda yansıtarak, şiddetini değiştirerek veya tamamını yutarak ışığın toplam şiddetine etki eder.

3.5. Portre Fotoğrafçılığında Kullanılan Işık Aksesuarları

Kullanılan ışığın kaynağı ve şiddeti sonucu etkiler. Portre fotoğrafçılığında, amaca yönelik sert ve yumuşak ışık kaynakları kullanılmaktadır.

3.5.1. Sert Işık

Işık kaynağının büyüklüğü fotoğrafı büyük oranda etkileyen faktörlerden biridir. Küçük bir ışık kaynağından gelen demetler paralel olduğu için gölge ve aydınlık alanlar arasında keskin sınırlar vardır. Aydınlık ve karanlık arasındaki keskin ayrım güçlü kompozisyonlar yaratmaya yardımcı olabilir.

3.5.2. Yumuşak Işık

Doğal ortamda bulutlu havalarda ve açık gölgelerdeki ışık, portre çekimi için idealdir.

3.6. Portre Fotoğrafında Işığın Yönleri



Fotoğraf 3.4: Portre fotoğrafında ışığın yönleri

3.6.1. Cephe Işığı

Genellikle stüdyo fotoğrafçılığında ana ışık kaynağının yaratmış olduğu gölgeli alanları yok etmek için kullanılır. Cephe ışık kaynağı ne kadar yan olursa yüzün diğer tarafının gölgede kalış oranı da o kadar artar. Genel olarak cephe ışığı kaynağı pozisyonu konuya göre 45 derece yan ve 45 derece yukarıdır.

3.6.2. Yanal Işık

Işık, objenin üzerine yandan geldiği için rölyef etkisi yaparak dokuların ve sınırlarının ortaya çıkmasını sağlar ve form etkisi verir. Yandan aydınlatma, önden aydınlatma gibi günlük hayatta karşılaşılabileceğimiz bir aydınlatma türüdür.

3.6.3. Tepe Işığı

Işık yukarıdan geldiği için tüm gölgeler aşağı doğru uzar, belli konumlarda belirli bir esneklik sağlar. Öğle güneşi buna verilecek en iyi örnektir.

3.6.4. Ters Işık

Işık, konunun arkasından fotoğraf makinesine doğru yöneldiğinde bütün gölgeler fotoğraf makinesinin üzerine düşer. Bundan dolayı objenin tümü gölgede kalır. Işık kaynağı konunun tam arkasında olduğunda ışığın varlığını ortaya koyan tek şey, konunun etrafında meydana gelen ışıklı çizgidir.

3.6.5. Alttan Işık

Konuların alttan aydınlatıldığı şekildedir. Doğada mevcut olmayan bir aydınlatmadır. Bu tip aydınlatma doğal olmayan teatral etkiler yapar. İyi kullanılması zordur çünkü garip, gerçek olmayan fantastik etkiler oluşturur ve bunlar zorlama bir ifade taşır.

UYGULAMA FAALİYETİ

Portre çekimi için gerekli ışığı hatasız hazırlayınız.

İşlem Basamakları	Öneriler
<ul style="list-style-type: none">➤ Işık ortamını oluşturunuz. Kişinin belirgin özelliğine göre yumuşak ya da sert aydınlatmaya karar veriniz.	<ul style="list-style-type: none">➤ Ne tür bir aydınlatmaya gereksinim duyduğunuza karar veriniz.➤ Stüdyo ortamında yapay ışık kullanırken kaç ışık kullanacağınıza ve hangi oranda olacağına karar veriniz.➤ Gölgelere dikkat ediniz ve gölge çatışmasını engelleyecek önlemleri alınız.
<ul style="list-style-type: none">➤ Çekim ortamını inceleyiniz.	<ul style="list-style-type: none">➤ Çekim ortamında gerekli düzenlemeleri yapınız.➤ Kompozisyonu hazırlayınız.➤ Bakış açınızı belirleyiniz.➤ Fotoğraf çekim kurallarına dikkat ediniz.➤ Çekim ortamında titiz ve düzenli olmaya dikkat ediniz.
<ul style="list-style-type: none">➤ Işığın yönünü inceleyiniz ve aydınlatmada kaç ışık kullanacağınıza karar veriniz.	<ul style="list-style-type: none">➤ Çekim için uygun ışık koşullarının olduğundan emin olunuz.➤ Stüdyo ortamında kaç ışık kullanacağınıza ve hangi oranda olacağına karar veriniz.➤ Işık ortamı yeterli değilse yüksek ISO (ASA) değerli film tercih ediniz.
<ul style="list-style-type: none">➤ Modelinize uygun poz verdiriniz.	<ul style="list-style-type: none">➤ Fotoğrafını çekeceğiniz kişilerle iletişim kurunuz.➤ Modelinizle sohbet ederek rahatlamasını sağlayınız.
<ul style="list-style-type: none">➤ Fon rengini seçiniz.➤ Işık aksesuarlarını ışık kaynaklarına göre seçiniz.	<ul style="list-style-type: none">➤ Dikkati dağıtan arka plandan kaçınınız.➤ Yatay ya da dikey formatta çekim yapacağınıza karar veriniz.➤ Göz seviyesinden çekim yapmaya özen gösteriniz.➤ Yüksek ya da düşük açılar deneyiniz.➤ Elde edeceğiniz ışığa göre aksesuar belirleyiniz.➤ Yumuşak ışık için softbox, sert ışık için şemsiye kullanınız.

KONTROL LİSTESİ

Bu faaliyet kapsamında aşağıda listelenen davranışlardan kazandığınız beceriler için **Evet**, kazanamadığınız beceriler için **Hayır** kutucuğuna (X) işareti koyarak kendinizi değerlendiriniz.

Değerlendirme Ölçütleri	Evet	Hayır
1. Kullanacağınız aydınlatmaya karar verdiniz mi?		
2. Çekim ortamını incelediniz mi?		
3. Işığın yönünü incelediniz mi?		
4. Işık kaynakları ve adetini belirlediniz mi?		
5. Modelinize uygun pozu verdirdiniz mi?		
6. Fon rengini seçtiniz mi?		
7. Işık aksesuarlarını ışık kaynaklarına göre seçtiniz mi?		

DEĞERLENDİRME

Değerlendirme sonunda “**Hayır**” şeklindeki cevaplarınızı bir daha gözden geçiriniz. Kendinizi yeterli görmüyorsanız öğrenme faaliyetini tekrar ediniz. Bütün cevaplarınız “**Evet**” ise “Ölçme ve Değerlendirme”ye geçiniz.

ÖLÇME VE DEĞERLENDİRME

Aşağıdaki cümlelerin başında boş bırakılan parantezlere, cümlelerde verilen bilgiler doğru ise D, yanlış ise Y yazınız.

1. (....) Stüdyoda kullanılan yapay ışıklandırmanın ana amacı, model üzerinde doğal ışığın özelliklerine benzer etkiler yaratmaktır.
2. (....) Portre çekiminde yüzdeki istenen ifade anını yakalayıp görüntülemek en önemli noktadır.
3. (....) Arka ışık, modelin göz bebeğinde parlama oluşturur. Işığın yumuşak etkisi cilt dokusunu ve rötuş gereğini azaltır.
4. (....) Arka ışık, başın tam arkasından veya biraz üzerinden verilerek modelin fondan ayrılmasını sağlar.
5. (....) Yansıtılıp modele düşen ışık, sert ve gölgelidir.
6. (....) Yansıtıcılar ışığın modele yönlendirilerek aydınlatılmasını sağlar.
7. (....) Yayıcı kullanmanın ana amacı ışık kaynağının çapını küçültmektir çünkü ışık kaynağının çapı konuya göre ne kadar küçük olursa konu üzerine yaratacağı aydınlatmanın kontrastı da o kadar yüksek olur.
8. (....) Alttan aydınlatma, konuların alttan aydınlatıldığı şekildedir. Doğada mevcut olmayan bir aydınlatmadır. Bu tip aydınlatma doğal olmayan teatral etkiler yapar.
9. (....) Portre çalışmasının yapılması sırasında güçlü ve pahalı ışık kaynaklarına gerek vardır.
10. (....) Fazla karanlık ya da fazla aydınlık fonlar önünde flaş kullanılmalıdır.

Aşağıdaki cümlelerde boş bırakılan yerlere doğru sözcükleri yazınız.

11. Bir portre fotoğrafının veolmak üzere iki değişkeni vardır.
12. Portre fotoğrafçısının amacı modelini etmektir. Bu amaca ulaşmak için kullandığı araçlar arasında poz verme, kamera açısı ve yaklaşımı, ışıklandırma ve rötuş yer alır.
13.; “anahtar ışık”, “form ışığı”, “model ışığı”, “temel ışık” adlarıyla da tanımlanır. Konuya hakim olan ışıktır.
14. ışığı, ana ışığın yarattığı gölgeleri yumuşatarak kontrastı denetler.
15. ışığı, portrenin saçına uygulanan ışıktır. Saçlara ayrıntı vermek için kullanılan bu ışık aynı zamanda konu ile fon ayrımını sağlar.
16. ışığı, portrenin arkasındaki fon rengini belirtmek için model ile fon arasına yerleştirilen küçük bir ışıktır. Modeli fondan ayırmak, öne çıkarmak amacıyla kullanılır.

17. Özellikle yumuřak bir ışıklandırma amacıyla pencereden gelen ışığa benzer bir aydınlanma elde edebilmek için kullanılan geniş ışık kutularına denir.
18. ışığı, direkt olarak fotoğraf makinesinin arkasından ya da yanından verilen ışıktır. Objede gölgeler oluşturmıyacağı için herhangi bir derinlik hissi vermez.
19. ışık, ışık objenin üzerine yandan geldiđi için rölyef etkisi yaparak dokuların ve sınırlarının ortaya çıkmasını sağlar ve form etkisi verir.
20. İnsanlara karşı mümkün olduđu kadar flař patlatmamaya özen gösteriniz. Cildin her noktası aydınlatılacağı için insan yüzünü yassı gösterir ve çehreye profil kazandıran gölgeler oluşamaz.

DEĞERLENDİRME

Cevaplarınızı cevap anahtarıyla karşılaştırınız. Yanlıř cevap verdiđiniz ya da cevap verirken tereddüt ettiđiniz sorularla ilgili konuları faaliyete geri dönerek tekrarlayınız. Cevaplarınızın tümü dođru ise bir sonraki öğrenme faaliyetine geçiniz.

ÖĞRENME FAALİYETİ-4

AMAÇ

Kişiye göre portre fotoğrafını tekniğine uygun çekebileceksiniz.

ARAŞTIRMA

- Farklı kullanım alanları için (moda, röportaj, aile ve grup, belgesel vb.) çekilmiş portre fotoğraflarını toplayarak ışık, kalite, dekor, fon, çekim ortamı veya doğal ortamlarını ve kullanılan objektifleri sorgulayıp rapor hâlinde sununuz.
- Türkiye'deki ve dünyadaki ünlü portre fotoğrafçıları araştırarak çektikleri portre fotoğraflarını inceleyiniz.

4. PORTRE FOTOĞRAFI ÇEKİMİ

4.1. Portre Fotoğrafının Özellikleri

Fotoğrafta portre deyimi, pek çok insanda bir kişinin başının ya da vesikalık fotoğrafının çekilmesi olarak anlaşılmaktadır. Portre bunları kapsamakla birlikte bireyin kimliğini, karakterini, kişiliğini, duygularını ifade eden bir özelliğe sahiptir. Bu bakımdan bazen boy bazen büst bazen de baş çekimleri portre fotoğrafı içinde yer alır.

Stüdyo portrelerinde kişiler olmak istedikleri gibi yansıtılır. Oysa bir portrenin belgesel değer taşıması için kişinin onu tanımayı sağlayacak özellikleriyle birlikte görüntülenmesi gereklidir. Kişi etkin ya da edilgen olduğu bir anda, bir düşünceye karşı çıkarken, bir görüşü açıklarken ya da bir dinlenme anında görüntülenebilir. Önemli olan poz vererek “Nasıl çıkacağım?” kaygısıyla dolu bir yüz ifadesi takınmamış olmasıdır. Yakın arkadaşları fotoğrafa baktıklarında o kişiye özgü temel özellikleri tanıyabilmelidir.

4.2. Portre Fotoğrafının Kullanım Alanları

Portre fotoğrafları; basın fotoğrafçılığı, stüdyo fotoğrafçılığı, reklam fotoğrafçılığı, belgesel fotoğrafçılığı, moda fotoğrafları, tanıtım fotoğrafları, iş dünyası, röportajlar, tıp fotoğrafları, internet, istihbarat teşkilatları vb. aklınıza gelebilecek ve insanın yer aldığı her türlü alanda kullanılmaktadır.

4.3. Portre Fotoğrafında Olması Gereken Nitelikler

Başarılı bir fotoğrafik portre; ışıklandırma, kompozisyon, poz verme fotoğrafçının kişiliği ve teknik üstünlük gibi birkaç faktörün birleşmesi ile oluşur. Bu faktörlerin her biri ayrı ayrı büyük önem taşır. Her başarılı portre, model ile fotoğrafçı arasındaki tam bir iş birliğinin sonucudur. Portre fotoğrafçısının insanlara karşı yoğun bir ilgi duyması, aynı zamanda insan doğasının karmaşık yapısını daha iyi anlayabilmesi için insan psikolojisi hakkında bilgi sahibi olması gerekir. Böylece, modelini daha yalın biçimde ve yeni bir açıdan görerek, karakter özelliğini ortaya çıkarabilir.

4.4. Yüz Hatlarının Fotoğrafa Etkisi

Yüzün simetrisi incelendiğinde, çekimin hangi bölgeyi ön plana alacak biçimde yapılması gerektiği ortaya çıkar. Normal bir yüzde, gözlerden başın üstüne kadar olan uzaklık ile gözlerden çene altına kadar olan uzaklık hemen hemen aynıdır.

Yüzdeki ana özelliklerin incelenmesi için üst, orta ve alt bölge olarak ayrılmış üç eşit bölge vardır.

- **Üst bölge:** Kaşların üstünden başlayıp alnın saçlarla birleştiği çizgi arasında kalan bölgedir.
- **Orta bölge:** Burun dibinden geçen yatay çizgi ile kaşların üstünden geçen yatay çizgi arasındaki bölgedir.
- **Alt bölge:** Çenenin dibinden geçen yatay çizgi ile burun dibinden geçen yatay çizgi arasındaki bölgedir.

Kişiden kişiye uzaklıkları değişen bu bölgeler, yüzün ideal ölçülere (oval yüz tipine) yakınlık derecesini gösterir. Geniş alınlı üçgen bir yüz, üst bölümü geniş bir yüz demektir. Kare bir yüz ise alt bölgesi daha geniş bir yüz demektir. Yüzdeki bu bölgelerin büyüklükleri birbirine yakın ise sonuç fotoğraf daha güzel ve kolay çekilebilir. Aksi olduğunda fotoğrafın istenen biçimde çekilebilmesi için yapılan testten elde edilen sonuçlar kullanılır. Gözler ve ağızın fotoğrafta güçlü bir grafik önemi vardır.

4.5. Portre Fotoğrafında Kullanılan Objektifler



Fotoğraf 4.1: Portre fotoğrafında kullanılan objektifler

Portrede genel kural, yüz formunun olabildiğince yalın ve tarafsız olarak fotoğrafa aktarılmasıdır. Yüz oranlarının fotoğrafa doğru oranlarda çıkabilmesi için odak uzaklığı uygun bir objektif ile çalışmak gerekir. Genelde de portre objektifi olarak kullanılan objektifler film formatının iki köşesi arasındaki uzaklığın iki katına isabet eden objektiflerdir.

Örnek olarak 35 mm leica format filminin iki köşesi arasındaki uzaklık 43 mm olduğundan $43 \times 2 = 86$ mm olduğuna göre bu format için bir portre çekilirken kullanılması gereken 85 mm bir objektiftir. Ancak leica format bir film ile portre çekimi yapılırken bazen 105 mm odak uzaklığındaki objektifler de kullanılabilir. Aynı zamanda portre objektifi olarak yüzdeki bazı hataları en aza indirmek için netliği özellikle bozulmuş soft-focus objektifler kullanılır. Bu objektifler difüze filtre etkisi verir.

85, 105 veya 135 mm'lik kısa teleobjektifler yarım büst portre fotoğrafı için en iyi seçimlerdir. Modelin çok yakınında durmak zorunda bırakmadıkları için standart objektiflerden daha iyi sonuç verir. Buna karşın teleobjektiflerin alan derinliği sınırlıdır. Bu nedenle dikkatli netleme yapmak gerekir. Gözlere netleme yapılmalı ve alan derinliği kontrolü ile yüzün ne kadarının netlik alanında olduğunu kontrol etmelisiniz.

Portre çekimi için en uygun objektif 100 mm objektiftir. Böylece yüzdeki deformasyon en aza indirgenir. Geniş açılı objektifler yüzdeki deformasyonu artırır. 50 mm objektif ile portre çekmek isterseniz görüntüyü en az göğüs ya da bel hizasından görüntülemelisiniz. Bu şekilde yüzdeki deformasyonu en aza indirgersiniz. Arka fonun karanlık çıkmasını istiyorsanız arkadaki fonu uzak tutarak flaştan gelen ışığın yansımaya engel olursunuz ve fonun karanlık çıkmasını sağlayabilirsiniz.

Vücudun dâhil edildiği portrelerde veya mekânı da kapsayan çekimlerde standart ya da geniş açı objektifler de kullanılabilir. Ancak geniş açı objektifler kullanılırken bozulmaya (distorsiyon) dikkat edilmelidir.

Son yıllarda birçok fotoğrafçı, değişken odak uzaklığı olan (zoom) objektifler kullanmayı tercih etmektedir. Bu objektifler sayesinde odak uzaklığı çok hızlı ve kolay bir şekilde değişebilmektedir. Özellikle hareket hâlinde olan kişilerin fotoğflanması durumunda fonda oluşacak karmaşa, değişken odaklı objektifler sayesinde pratik bir şekilde çözümlenir. Bu tür objektiflerin en büyük dezavantajı, diyafram açıklıklarının kısıtlı olması ve bu nedenle de az ışıklı ortamlarda kullanılmaya imkân tanımamalarıdır. Portre fotoğrafında objektif seçiminin önemi yanında doğru yere netlik yapmak da özen gösterilmesi gereken başka bir kriterdir. Netlik ayarı için en doğru yer, modelin göz bebeğidir. Göze netlik yapılması, fotoğrafın net çıkacağı anlamına gelmez. Işığın şiddetinin az olduğu şartlarda, düşük enstantane kullanımı esnasında gözün açılıp kapanması, netliği bozar. Göze yapılan netlikten sonra burun ve kulakların da net çıkacağı şekilde bir diyaframın kullanımına özen göstermek ve gözde yeterince ışık vurgusu bulunması gerekmektedir. Özellikle uzun odaklı teleobjektif kullanılarak yapılan çekimlerde, çok açık diyafram ile çekilen fotoğraflarda, burun veya kulakların net alan dışı kalma ihtimali yüksektir. Net olmayan burun ya da kulaklar, portre fotoğrafının kalitesini azaltacağından bu problem çekim anında çözüme kavuşturulmalıdır.

➤ **Soft-focus objektif**

Soft-focus objektifler belirli bir oranda küresel hata yapacak şekilde düzenlenmiştir. Bu hata nedeniyle keskin bir nokta film üzerinde çerçeveye doğru azalan yoğunlukta bir hale şeklinde saptanır. Böylece ince ayrıntılardan yansıyan ışıklar difüze edilerek görüntü kontrollü olarak yumuşatılır. Objektifi netsiz yaparak aynı sonuç elde edilemez. Soft-focus objektiflerin küresel hata oranı, diyafram yardımıyla ya da objektif sistemindeki merceklerin yerini değiştirerek ayarlanabilir.

➤ **Dar açılı (tele) objektifler**

Dar açılı objektifler, konuya yaklaşmadan konu düzlemini fotoğraf makinesine yaklaştıran ve odak uzaklığı olarak normal objektiflerden daha büyük olan objektiflerdir. Teleobjektiflerin en büyük özelliği konuyu yaklaştırmakla birlikte, konu planlarını üst üste bindirmesidir. Doğal olmayan bu görüntüyü daha çok sinemacılar uzak plan çekimlerinde sıklıkla kullanır. Portre fotoğrafçılığında ve özellikle moda fotoğrafçılığında sıklıkla kullanılmasının asıl sebebi ise alan derinliğini sınırlayarak konuyu ön plana çıkarmasıdır.

4.6. Portre Fotoğrafçılığında Kullanılan Filtreler

Filtreler, filmin renk kalitesini iyileştirmek veya tonları, kontrastlığı ve görüntüdeki belirginliği değiştirmek ya da görüntüyü yaratıcı bir bakışla yorumlamak amacıyla kullanılır.

4.6.1. Soft Filtre

Normal objektiflere takılabilen ve ortasında büyük bir delik, bunun etrafında ise küçük dağıtma delikleri bulunan elek biçiminde bir plakadır. Deliklerin büyüklüğü, şekli ve adedi görüntünün yumuşaklığını kontrol eder ancak görüntünün netliğini azaltmak için kullanılan bu yöntemde, soft objektifin aksine, gölgeli bölgeler parlak bölgelere bulaşarak görüntü kalitesinin düşmesine neden olur.



Fotoğraf 4.2: Yumuşatıcı filtre

4.6.2. Soft-filtre

Genellikle fotoğrafın içinde bulunan renkleri pastelleştirerek fotoğrafı yumuşatmayı sağlar. Difüzyon filtresi kullanımıyla yumuşak görüntüler elde edilerek portredeki cilt bozuklukları giderilebilmektedir. Çoğunlukla moda fotoğraflarında ve portre fotoğraflarının çekiminde kullanılır.



Fotoğraf 4.3: Soft filtre

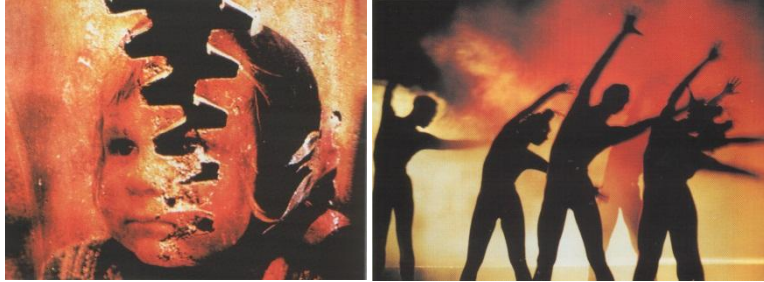
4.7. Portre Fotoğrafı Örnekleri

4.7.1. Çeşitli Amaçlar İçin Çekilmiş Portre Fotoğrafı Örneklerinin İncelenmesi



Fotoğraf 4.4: Moda fotoğrafı

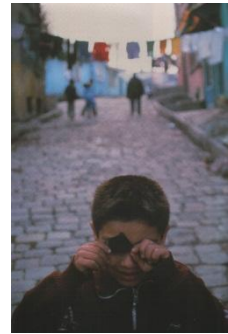
4.7.2. Çeşitli Tekniklerle Çekilmiş Portre Fotoğraflarının İncelenmesi



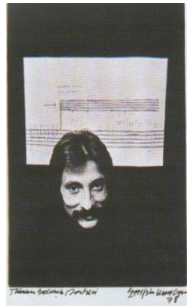
Fotoğraf 4.5: Teknik portre çekim örnekleri

4.7.3. Ünlü Portre Fotoğraflarının İncelenmesi

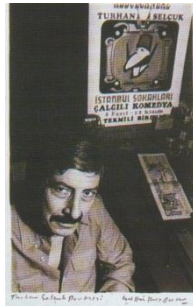




ANALIZĂ A MEDIULUI DIGITAL - ȘTIINȚA COMUNICĂȚII



Tranziția de la mass media la media digitală



Probleme de limbă și cultură



Apărarea identității culturale



Fotoğraf 4.6: Portre fotoğrafları

UYGULAMA FAALİYETİ

Portre çekimi için uygun mekan, ışık ve objektifi hatasız olarak hazırlayınız.

İşlem Basamakları	Öneriler
➤ Fotoğraf makinesi ve ekipmanlarını hazırlayınız.	➤ Hangi objektifi kullanacağınıza karar veriniz. ➤ Şartlara uygun malzeme seçiniz. ➤ Filmlerin özelliklerini gözden geçiriniz. ➤ Hangi özellikte film kullanacağınıza karar veriniz.
➤ Portreyi aydınlatan ışığın ölçümünü yapınız.	➤ Işık ölçüm cihazlarını kullanarak ortamın doğal ışığının ölçümünü yapınız. ➤ Farklı aydınlatma araçlarını kullanarak ölçüm yapınız.
➤ Objektif önüne istenilen efekti veren fitreyi gerek görüyorsanız takınız.	➤ Çekim ortamında gerekli düzenlemeleri yapınız. ➤ Modellerinizi hazırlayınız. ➤ Bakış açınızı belirleyiniz. ➤ Dikkati dağıtan arka plandan kaçınınız. ➤ Fotoğrafını çekeceğiniz kişilerle iletişim kurunuz. ➤ Modellerinizi konuşup şakalaşarak rahatlatınız.
➤ Portrede verilmesi istenilen etkiye en uygun çekim açısı noktasını bulunuz.	➤ Modellerinize poz verdiriniz. ➤ Netlik ayarınızı gurubun ortasına bir yere yapınız. ➤ Yatay ya da dikey formatta çekim yapacağınıza karar veriniz. ➤ Çekim ortamında titiz ve düzenli olmaya dikkat ediniz. ➤ Bakış açınızı ayarlayınız. ➤ Göz seviyesinden çekim yapmaya özen gösteriniz. ➤ Yüksek ya da düşük açıları deneyiniz.
➤ Ölçülen poz değerine uygun kişinin portresini çekiniz.	➤ Ortam ışığı ve farklı ışık kaynaklarında elde ettiğiniz değerleri tek tek kullanınız.
➤ Bakış açılarını değiştirerek çekimi tekrarlayınız.	➤ Kişiyi sabit bırakarak bakış açılarını değiştiriniz. ➤ Çekim ortamında titiz ve düzenli olmaya dikkat ediniz. ➤ Bakış açınızı ayarlayınız.

KONTROL LİSTESİ

Bu faaliyet kapsamında aşağıda listelenen davranışlardan kazandığınız beceriler için **Evet**, kazanamadığınız beceriler için **Hayır** kutucuğuna (X) işareti koyarak kendinizi değerlendiriniz.

Değerlendirme Ölçütleri	Evet	Hayır
➤ Fotoğraf makinesi ve ekipmanlarınızı hazırladınız mı?		
➤ Portreyi aydınlatan ışığın ölçümünü yaptınız mı?		
➤ Objektif önüne istenilen efekti veren fitreyi gerek görüyorsanız taktınız mı?		
➤ Portrede verilmesi istenilen etkiye en uygun çekim açısı noktasını buldunuz mu?		
➤ Ölçülen poz değerine uygun kişinin portresini çektiniz mi?		
➤ Bakış açılarınızı değiştirerek çekimi tekrarladınız mı?		

DEĞERLENDİRME

Değerlendirme sonunda “**Hayır**” şeklindeki cevaplarınızı bir daha gözden geçiriniz. Kendinizi yeterli görmüyorsanız öğrenme faaliyetini tekrar ediniz. Bütün cevaplarınız “**Evet**” ise “Ölçme ve Değerlendirme”ye geçiniz.

ÖLÇME VE DEĞERLENDİRME

Aşağıdaki cümlelerin başında boş bırakılan parantezlere, cümlelerde verilen bilgiler doğru ise D, yanlış ise Y yazınız.

1. (.....) Portre fotoğrafçısının birinci amacı, kaydedilen görüntünün çekilen kişiyi yeterli derecede yansıtmasıdır.
2. (.....) Portrenin kişiye açık bir şekilde benzemesi, kişiliğini yansıtması, karakterini dışa vurması önemli değildir.
3. (.....) Portre fotoğraflarında karakter ve kişiliğin belirlenmesinde ellerin etkisi yoktur.
4. (.....) Portre fotoğrafları; basın fotoğrafçılığı, stüdyo fotoğrafçılığı, reklam fotoğrafçılığı, belgesel fotoğrafçılığı, moda fotoğrafları, tanıtım fotoğrafları, iş dünyası, tıp fotoğrafları, internet, istihbarat teşkilatları vb. aklınıza gelebilecek ve insanın yer aldığı her türlü alanda kullanılmaktadır.
5. (.....) Başarılı bir fotoğrafik portrede ışıklandırma, kompozisyon, poz verme fotoğrafçının kişiliği ve teknik üstünlük gibi faktörler önemli değildir.
6. (.....) Portre fotoğrafında makyaj, giyim ve kuşam, ifadeyi etkileyen dış destekleyici elemanlardır.
7. (.....) Geniş alınlı yüz çekimlerinde baş hafif öne eğilmelidir. Kamera yukarıdan, ışık az üstten verilmeli veya merkezi ışıklandırma yapılmalıdır.
8. (.....) Geniş açılı objektifler yüzdeki deformasyonu arttırır.
9. (.....) Sarı-yeşil filtre, cildin ton değerini bozar ve dudak rengini açıklıştır.
10. (.....) UV filtreler, filmi güneşin ultraviyole ışınlarından korur. Bunlar, ışığın yumuşamasını sağlayan skaylayt filtrelerdir.

Aşağıdaki cümlelerde boş bırakılan yerlere doğru sözcükleri yazınız.

11. Günümüzde vesikalık fotoğraflardan aile albümlerindeki anı fotoğraflarına, gazetelerdeki haber fotoğraflarından, moda fotoğraflarına, sanatsal kaygılarla çekilip insanın kişiliğini çözümlenmeyi amaçlayan fotoğraflara kadar birçok fotoğraf, fotoğrafı olarak adlandırılmaktadır.
12. Portre çekiminde genellikle ışık kullanılır ve göz hizasından yaklaşık 45 derece yukarıdan gelmesi en uygundur. ışık ile temel ışığın meydana getirdiği gölgeleri ortadan kaldırır.
13. bir kamera açısı, üst bölüm ve gözlere ağırlık verirken alt bölümü sıkıştırır. Ağız ve yanakların etkisini azaltır. Boynu saklar, saçları öne çıkarır.
14. bir kamera açısı, yüzün alt ve orta bölgelerini ortaya çıkarır. Burnu kısaltır, saçları saklar, çeneye ağırlık kazandırır.
15. Portre çekiminde zarif bir yüzü vurgulamak, güzelleştirmek ya da canlı bir görünüm yaratmak, modelin doğal bir görünüm vermesi için kullanılır.

16. yüz; çene altından göz hizasına, göz hizasından başın tepesine kadar eşit iki bölüm hâlinde olan oval yüz biçimi, fotoğrafik açıdan ideal kabul edilir. Bu özellikteki yüz yapısında objektif açısı göz hizasında olmak kaydıyla çekimde sizin için problem olmaz.
17. yüz çekimlerinde dar açılı bir cephe ışığı uygun olur. Karşıdan ve biraz yukarıdan aydınlatıldığında yüzün iki yanı gölgede kalarak yüze oval duygusu verilir.
18. Portre fotoğrafında fonun etkisini azaltmak için alan derinliği azaltılmalıdır. Alan derinliği üç faktöre bağlı olarak değişir. Bu faktörler, kullanılan objektifin
....., değerleri ve konuya olantır.
19. Portre çekimi için en uygun objektif mm objektiftir. Böylece yüzdeki deformasyon en aza indirgenir.
20. objektifler belirli bir oranda küresel hata yapacak şekilde düzenlenmişlerdir. Bu hata nedeniyle keskin bir nokta film üzerinde çerçeveye doğru azalan yoğunlukta bir hale şeklinde saptanır. Böylece ince ayrıntılardan yansıyan ışıklar difüze edilerek görüntü kontrollü olarak yumuşatılır.
21., filmin renk kalitesini iyileştirmek veya tonları, kontrastlığı ve görüntüdeki belirginliği değiştirmek ya da görüntüyü yaratıcı bir bakışla yorumlamak amacıyla kullanılır.
22., dudaklardaki kırmızıyı daha da koyulaştırır ancak aynı zamanda mavi bir gözün daha açık ve parlak görünmesine yol açarak karakteri kuvvetlendirir.
23., yüzdeki sert hatları yumuşatır. Bu filtrenin kullanımıyla yumuşak görüntüler elde edilerek portredeki cilt bozuklukları giderilebilmektedir.

DEĞERLENDİRME

Cevaplarınızı cevap anahtarıyla karşılaştırınız. Yanlış cevap verdiğiniz ya da cevap verirken tereddüt ettiğiniz sorularla ilgili konuları faaliyete geri dönerek tekrarlayınız. Cevaplarınızın tümü doğru ise bir sonraki öğrenme faaliyetine geçiniz.

ÖĞRENME FAALİYETİ-5

AMAÇ

Özel etki vererek portre fotoğrafını tekniğine uygun çekebileceksiniz.

ARAŞTIRMA

- Özel etki veren efektleri internet ve kaynak kitaplardan araştırınız.
- Özel etki verilerek çekilmiş fotoğraf örneklerinden bir dosya oluşturarak sınıf ortamında arkadaşlarınızla paylaşınız.

5. ÖZEL ETKİ VEREREK PORTRÉ FOTOĞRAFININ ÇEKİLMESİ

5.1. Portre Fotoğrafında Kullanılan Özel Efektler (Etkiler)

Fotoğrafta hileler ve oyunlar çoğu zaman şaşırtıcı bir görüntünün elde edilebilmesi amacıyla ya da kolayca ilgiyi çekebilmek için çok sıklıkla kullanılmaktadır. Fotoğrafta oyun ve hileleri yapılış şekillerine göre optik hileler, kimyasal hileler, poz hileleri, aydınlatma hileleri ve karanlık oda hileleri olmak üzere sınıflandırmak mümkündür.

5.1.1. Çift veya Daha Fazla Üst Üste Pozlama



Fotoğraf 5.1: Üst üste pozlama örnekleri

Üst üste çekim, aynı fotoğraf karesine birden fazla görüntünün yerleştirilmesi işlemidir. Aynı fotoğraf karesi üzerine iki, üç, dört ya da daha fazla çekim yapmak istediğimizde bu tekniği kullanırız. Bu tekniğin kullanımı ile farklı görsel tatlara ulaşılabilir, gerçeküstü görüntüler elde edebiliriz..

Bir fotoğraf karesi üzerine birden fazla çekim yapmak istendiğinde ana sorun, her çekim için poz değerinin nasıl hesaplanacağıdır. Öncelikle tek bir fotoğraf karesi üzerine kaç adet çekim yapılacağına karar vermek gerekir. Çekim adedini belirledikten sonra her bir çekim için poz değerlerini hesaplamak kolaylaşır. Poz değerlerini hesaplamak için iki yöntem kullanılabilir:

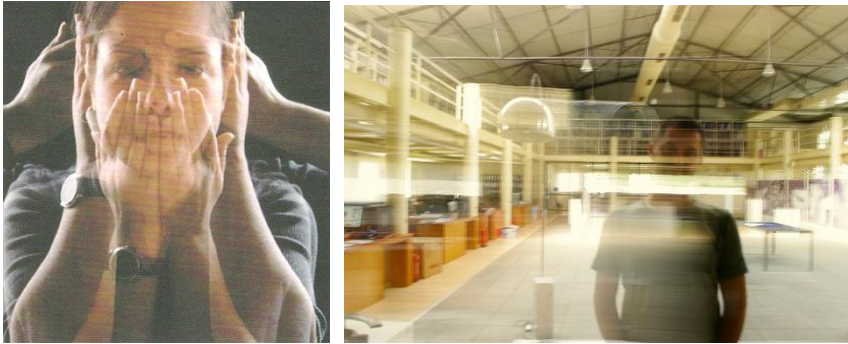
➤ (-) Stop yöntemi

Makinenizin poz düzeltme ayarı ile yapılır. Bu düzeltme, bazı gelişmiş modellerde -4 stop'tan +4 stop'a 1/2 stop aralıklarla yapılabilirken diğer birçok modelde ise 2 stop'tan +2 stop'a 1/3 stop aralıklarla yapılmaktadır. (-) Stop yönteminin kullanıldığı bir durumda tek bir fotoğraf karesi üst üste 2 çekim yaparken her bir çekimi (-1) stop az pozlandırarak gerçekleştiriyorduk. Tek bir kareye 4 çekim yapmak istersek her çekimi (-2) stop az pozlandırmamız gerekir. Bu poz düzeltmesi, üst üste 8 kare çekim için (-3) stop, 16 çekim için (-4) stop, 32 çekim için (-5) stop, 64 çekim için (-6) stop olacaktır.

➤ ASA yöntemi

Makinenizin üzerinde bulunan, film hızını ayarlamakta kullanılan mekanizmayla gerçekleştirilir. (ASA) yönteminin kullanıldığı bir durumda da makinenizdeki filmin 100 ASA olduğunu varsayalım. Tek bir kareye üst üste 2 çekim yapmak istiyorsanız makinenizin ASA ayarını 200 ASA'ya getirmeniz gerekir. Aynı hızdaki filmin kullanıldığı durumda bu ayar 4 çekim için 400 ASA, 8 çekim için 800 ASA, 16 çekim için 1600 ASA, 32 üst üste çekim için 3200 ASA ve 64 çekim için 6400 ASA olacaktır.

Bu teknik için düşük hızlı filmler (25, 50, 64 ASA gibi) seçilmelidir. Üst üste 32-64 veya 128 gibi çok sayıda çekim yaparken her bir çekimi zorunlu olarak az pozlandırdığımız için ışık çok fazla gelecek ve muhtemelen makinemizin sahip olduğu en kısa zaman süresi genellikle (1/2000) ve en kısık diyafram değeri (f/16-22) bile poz ayarlamamıza yetmeyecektir. Bu gibi sorunlardan uzak kalmak için düşük hızlı filmler seçmeli veya film üzerine düşen ışığı azaltmak için doğal yoğunluk (ND) filtreleri kullanılmalıdır. Kontrast seviyesini normal bir düzeyde tutabilmek için ışığın homojen olarak dağıldığı bulutlu havalarda çekim yapmak uygun olacaktır.



Fotoğraf 5.2: Portre fotoğraflarında özel efekt kullanım örnekleri

Üst üste çekilecek olan görüntülerin içerdiği tonlar da çok önemlidir. Açık tonlu görüntüleri üst üste çekmeniz önerilmez çünkü bir görüntüdeki açık tonlar, filmin fazla pozlanmasına neden olacağından diğer görüntüyü ezecektir.

Üst üste çekim işlemi her fotoğraf makinesiyle yapamayız. Kimyasal film kullanan fotoğraf makinelerinin basit modelleri ile üst üste çekim yapılamaz. Kompakt makinelerin bazı üst düzey modelleri, mekanik refleks modellerinin büyük bir bölümü ve AF refleks modellerin orta ve üst düzeydeki modelleri ile üst üste çekim yapılabilir. Dijital fotoğraf makinelerinin ise yine orta ve üst düzey modelleri bu keyfi yaşamanıza izin verir. Makinenizde bu tür bir özelliğin olup olmadığından emin olmak için kullanım kılavuzuna bakınız.

5.1.2. Düşük Enstantane Efektı



Fotoğraf 5.3: Düşük enstantane efekti

Fotoğrafın çekilmesi sırasında normal poz verme yöntemlerinin bilinerek çiğnenmesi ile birçok fotoğrafik etkiler elde edilebilir. Hareket hâlindeki bir konunun hareketini saptayacak kısıklıkta obtüratör hızları kullanarak konuyu hareketsiz yakalamaktansa aksine uzun enstantaneler kullanarak konunun aydınlık kısımlarının konu arkasında kuyruklu yıldız gibi bir aydınlık iz bırakması sağlanabilir. Böylece büyük bir hareket etkisi uyandırılır. Uzun poz verme şekliyle bazı ilginç hareketlerin fotoğrafını çekmek mümkündür: Bir davulcunun tokmağının hareketi, dans eden bir insanın el ve ayak hareketleri gibi örnekler verilebilir. Bu hareketleri saptamak için davulcunun tokmağına, dans edenin kol ve ayaklarına küçük ampuller bağlayıp tamamıyla karanlıkta açık diyaframla poz verilir. Daha sonra diyafram normal açıklığına getirilip flaşla şahsın fotoğrafı çekilir.

5.1.3. Kamera Efektleri

Normal fotoğraf çekimi teknik hile içermeyebilir fakat kameranın önünde sahne oluşturmak gerçeğin ve fotoğrafçılığın ustaca bir bileşimidir. Örneğin, çıplak insan üzerine portakal dokusu görüntülemek için slayt göstericisi kullanabilirsiniz. Gösterici fotoğraf makinesine çok yakın olmalı ve yalnızca modeli aydınlatacak şekilde maskelenmelidir. Arka plandaki gölgeler ayrı bir aydınlatmayla yok edilmelidir. Bu fotoğraf B tipi renkli filmlerle daha iyi görünür. Bir fotoğraftan kesilmiş, ayakta duran bir insan figürünü bir süt şişesinin içine koyduktan sonra yeniden fotoğraflayarak küçülmüş adam fotoğrafı yaratabilirsiniz.



Fotoğraf 5.4: Kamera efekti

5.1.4. Pan Efekti

Fotoğraflarınıza hız efekti vermek için kullanılan bir yöntemdir. Kaydırma dediğimiz bu yöntemin en önemli özelliği hareket eden konuyu hareketsiz, hareketsiz olan arka planı ise hareketliymiş gibi bulanık göstermesidir. Bu anlatım tekniği, hareket eden konunun fonda sıyrılarak öne çıkmasını sağlar.

Daha detaylı bilgi için Gazetecilik Alanı Farklı Ortamlarda Fotoğraf Çekme modülüne bakınız.



Fotoğraf 5.5: Pan efekti

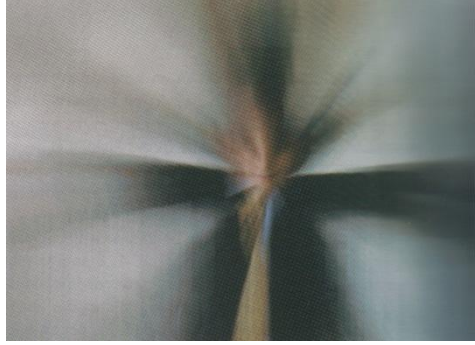
5.1.5. Zoom Efekti

Çekim teknikleri içinde en etkili ve kolay olanlarıdır. Gerekli olan malzemeler tripod ve zoom objektiftir. Çekimde elde edilecek etkiler seçilecek enstantane hızı ve zoom objektifin ne şekilde hareket ettirilmesi ile direkt ilişkilidir. Bununla birlikte etki zoomun objektiften konuya ya da konudan makineye çekilmesine göre de değişir.

Çekim, makinenin tripoda bağlanması ile başlar. Kullanılması gereken enstantaneler 1/2, 1/12, 4, 8 saniye gibi enstantanelerdir. Makine enstantane önceliğine alınarak gerekli diyafram bulunur. Netlik yapılır ve deklanşöre basıldığında zoom ya geri çekilir ya da ileri doğru itilir. Bu çekim tekniği uygulanırken dikkat edilmesi gereken düşük asalı film kullanmaktır. Aksi takdirde düşük enstantanelerle çalışma imkânı bulamayız.

Örneğin; 28-80 mm bir zoom objektifiniz var. Objektifin odak uzaklığını 80 mm'ye alıp söz konusu nesneyi netlediniz. Netleme durumunu hiç bozmadan zoom bileziğini 28

mm'ye doğru alınız. Çekim için deklanşöre bastığınız anda zoom bileziğini eski durumuna hızla hareket ettiriniz. Böylece yeniden netleme durumuna gelecektir. Odadaki nesne net çıkarken çevresindeki her şey hareket etkisi kazanacaktır. Bunun için de pan çekimde olduğu gibi düşük enstantaneye ihtiyacınız olacaktır. O nedenle düşük hızlı bir film tercih etmelisiniz ve diyaframınızı 16-22 gibi kısık konumuna almalısınız.



Fotoğraf 5.6: Zoom in- Zoom out efekti

5.1.6. Geniş Açı Efektleri

Geniş açılı bir objektifle konunuza iyice yaklaşınız. Bu yakınlık geniş açı görüntüyü çarpıtacak deformasyonlara sebep olacaktır. Geniş açılı objektiflerle çeşitli biçim bozma oyunları yapılabilir. Örneğin, fotoğrafını çekeceğiniz objenin ön kısımları olağanüstü geniş, geri planda kalan kısımları da o oranda küçük görünür. Objeyi odak dışı bırakarak çok garip ya da hayal gibi ince fotoğraflar çekebilirsiniz.



Fotoğraf 5.7: Geniş açılı objektifle efekti

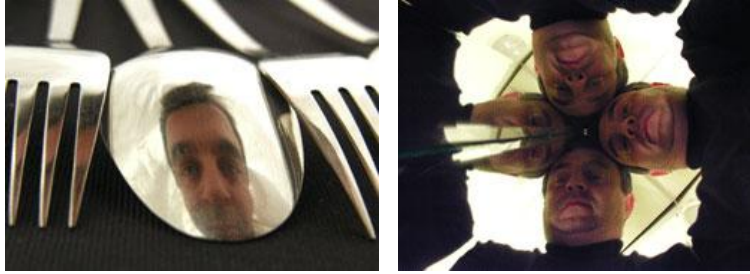
5.1.7. Yansıma Efekti

Fotoğraf makinesi objektifine monte edilebilen ya da karşısına yerleştirilen değişik tipteki prizmalarla bir objenin filme yansıyan görüntüsü çoğaltılabilir, sevimli ve eğlendirici fotoğraf elde edilebilir. Bir su damlası beş su damlası hâline, bir surat beş surat hâline gelir. Ortadaki görüntü daha belirgin, kenarlar gittikçe yumuşak görüntülü olur.

Birden çok görüntünün elde edilebilmesi prizmalarla mümkün olabildiği gibi aynı zamanda sonuçlarının biçimi ve kalitesi birbirinden çok farklı olmak üzere aynalarla da elde edilebilir. Bu görüntüler simetrik bir şekil gösterir. 60 derecelik açıyla iki ayna yan yana

konulursa bu durumda 6 görüntü, aynalar arasındaki açı 45 derece olduğu durumda ise 4 görüntü elde edilecektir. Koşut (paralel) aynalarla yapılan çekimlerde ise sonsuz sayıda görüntü elde edilir. Silindirik aynalar aracılığıyla çok değişik etkilerin elde edilmesi mümkündür. Silindirik olan yüzey yatay olarak kullanılırsa alttan ve üstten basık, silindirik yüzey dikey olarak kullanıldığı zaman ise yanlardan basık sonuçlar veren görüntüler elde edilecektir.

Düz aynalarla olduğu gibi içbükey ya da dışbükey aynalarla da ilginç görüntülerin elde edilmesi mümkündür. Görüntüleri olduğundan genişmiş gibi gösteren ya da olduğundan daha kalınmış gibi gösteren aynalarla da hoş görüntülerin elde edilebilir.



Fotoğraf 5.8: Yansıma efekti örnekleri

5.1.8. Screen ve Maskelerle Yapılan Efektler

Motiflerle yapılmış bir çerçeveyi çekim sırasında objektifin önüne koyarak çerçeve içinden konunun fotoğrafını çekebilirsiniz. Çerçevdeki motifler görüntünün hatlarını değiştirir. Detayları azaltır. Maske ile alışılmadık görüntüler meydana getirebilirsiniz veya double expose çift baskı ve pozlandırma yaparak istediğiniz şekilde kartonu kesebilirsiniz. Bu kartonu objektif önüne yerleştirerek ya da baskı esnasında filmin üzerine yerleştirerek pozlandırma yapabilirsiniz. Geniş açı objektifler maskeyi kare içinde daha küçük, teleobjektifler ise daha büyük gösterir.



Fotoğraf 5.9: Objektif önüne doku yerleştirme

Stüdyoda projekte ederek özel efektler meydana getirebilirsiniz. Özellikle iki veya daha fazla görüntüyü tamamen farklı hâlde görüntüye dönüştürebilirsiniz. Arka zemine projekte ederek gerçekçi görüntüler yaratabilirsiniz. Bunun için geçirgen bir ekranın arkasına istediğiniz görüntüyü projektörle yansıtırsınız ve onun önüne fotoğrafını çekmek istediğiniz kişiyi yerleştirirsiniz. Bu işlem için ekranın yansıtılan görüntünün dokusunu alması ve

projektörün orta arkasından gelecek fazla ışığın engellenmesi, stüdyo ışıklarıyla diğer ışık yönlerini, renklerini ve kalitesini göz önünde bulundurmanız gerekir. Ayrıca ekrana gelecek başka ışıkları engellenmelidir. Aksi hâlde siyah görünecek yerler gri görünür.

Görüntüleri karıştırarak gerçek dışı etkiler elde edebilirsiniz. Karanlık odada, düz bir yüzey ya da üç boyutlu yüzeylere bir veya birkaç slaytı projekte ederek, fotoğraf makinenizi sehpa kurarak bu görüntüleri fotoğraflayabilirsiniz. Alışılmadık görüntülerin deformasyonunu projekte edebilirsiniz. Buruş buruş kâğıtlara, perdeler veya düzlem olmayan yüzeylere (içbükey, dışbükey gibi) uygulayabilirsiniz. Diğer bir yöntem de iki görüntüyü düz beyaz bir ekrana projekte etmek ve görüntüde istenmeyen bölümleri siyah kartonla maskeleyerek görüntü dışı bırakmaktır. Böylece görüntüler ve ışıkların üstü silüet görünür. Burada ışıklandırmayı iyi ölçmeniz gerekir. İki projektörün de ışık değerlerinin aynı olmasına dikkat ediniz.

5.1.9. Low Key/High Key Çekimler

Siyah-beyaz bir fotoğrafta mutlak siyahtan (zone 0) mutlak beyaza (zone 9) kadar tüm tonların temsil edilmesi yani tüm tonların fotoğrafta yer alması gerekir. Böylece fotoğrafın belli bir bölgesinde detaysız siyah bir bölge olacağı gibi belli bir bölümde de detaysız beyaz bölge olacaktır. Diğer bölgelerde, çeşitli zonelerdeki ara tonlardan oluşacaktır. Böyle bir fotoğrafa normal kontrast aralığına sahip fotoğraf denir.

Bir fotoğrafta her iki uçtaki zoneler eksikse yani fotoğrafta siyah ve beyaz yok, fotoğraf orta grilerden oluşuyorsa o fotoğraf düşük kontrastlı fotoğraftır. Eğer bir fotoğrafta her iki uçtaki zoneler var ve orta tonlar yok ise o fotoğraf yüksek kontrastlı bir fotoğaftır.

➤ Low-key tekniği

Bu teknikle elde edilen fotoğraflarda koyu gri ve siyah tonlar egemendir.

Koyu gri ve siyah tonların egemen olduğu bölgelerde çok ince ton nüanslarının yumuşak geçişlerini görmek mümkündür. Aynı zamanda bu alanların işgal ettiği bölge oldukça geniştir. Beyazlar ise detaysızdır ve fotoğrafta çok küçük alanları işgal eder. Bu beyazlar sadece referans olarak fotoğrafın belli yerlerinde vardır. Bu teknik ile çekilen fotoğraflarda daha çok dramatik bir hava gözlenir. Çekilen portrelerde fon siyah yapılarak teknik daha da güçlendirilir.

Elde etme tekniği:

- Az poz, fazla banyo: -1 stop fazla banyo, %50 fazla yıkama ya da -2 stop az poz, %70 fazla yıkama gibi
- Yumuşak kart: 3,4 numara gibi
- Konu seçiminde koyu tonlu konuları tercih etmek: iç mekân koyu kırmızı, siyah ya da gölgeli alanlar gibi ışığı az yansıtan ya da ışığın az olduğu yerler

➤ **High-key tekniđi**

Bu teknik ile çekilmiş fotoğrafların genelinde açık ve orta tonlar egemendir. Bu tonların egemen olduđu bölgelerde çok ince ton nüanslarını görmek mümkündür. Bu alanların işgal ettiđi bölge oldukça geniş olduđu için genelde detaylıdır. Siyah ise sadece referans olarak fotoğrafın belli yerinde vardır ve çoğunlukla detaysızdır. Bu tip fotoğrafları düşük kontrastlı fotoğraflardan ayıran tek gösterge bu siyah bölgedir.

Çok küçük bir yeri (genelde 1/20) işgal ettiđi için bu alanın detaysız oluşu dikkati çekmez, pek önemsenmez. Genelde bu bölge portrelerde göz bebeđini ya da dudakları temsil eder.

Elde etme tekniđi:

- Fazla poz, az banyo: +1 stop fazla poz, %30 eksik yıkama ya da +2 stop fazla poz, %50 eksik yıkama gibi
- Yumuşak kart: 2 numara gibi
- Konu seçiminde açık tonlu konuları tercih edilmelidir (Tül, pamuk, gelinlik, kum gibi).



Fotoğraf 5.10: Low-key/ High-key tekniđi

5.1.10. Gölge ve Kontrastlık Efektleri

Tamamen beyaz fon içinde konunun hiç ayrıntısız, dümdüz bir siyahlık olarak saptanmasına "silüet fotoğrafları" denir. Özellikle profil portrelerde silüet çok kullanılan bir şekildir. Fotoğrafik silüet, iyice aydınlanmış beyaz bir fon önünde hiç aydınlatılmamış konunun fotoğrafının çekilmesidir.



Fotoğraf 5.11: Gölge ve Kontrastlık Efektleri

Burada esas olan fonun aydınlatılmasıdır. Bunun için ince beyaz bir kumaş, en uygun yer olarak oda kapısına gerilir, arkadan bir veya iki fotoflud lamba ile aydınlatılır. Bu perde önündeki konunun fotoğrafı çekildiğinde bir silüet fotoğrafı elde edilmiş olur. Bu şekildeki aydınlatmada siyah beyaz çalışmalarda pankromatik bir filmle f: 8 de 1/25 saniye poz değerleri kullanılmalıdır. İyi aydınlatılmış beyaz fon önünde hiç aydınlatılmamış konunun fotoğrafik silüeti çekilirken konunun üzerine hiç ışık düşmemesine dikkat etmek gerekir. Bunun için de konunun fondan mümkün olduğu kadar uzakta olmasına dikkat edilir.

5.1.11. Renk Isısını Değiştiren Efektler

Slayt filmler objelerin doğru ışıklarını ve renklerini yansıtmak için üretilir. Slayt film banyosunu renkli negatif filmi kullanarak yaparsanız renklerde değişiklik meydana gelir ve şaşırtıcı görüntüler elde edilir. Tungsten filmi günışığında çekerek ve negatif banyoyu kullanarak sarımsı rengin hakim olduğu bir sonuç elde edersiniz.

Gerçek görüntüdeki renkler değişik tip film ve filtre kullanılarak, farklı process yapılarak değiştirilebilir.

Çekimini tamamladığınız ve henüz banyo ettirmedığınız bir dianızı C 41 banyosuyla yıkatınız. Bu dianın hiç beklenmedik bir negatife dönüştüğünü, renklerin beklenmedik sonuçlara ulaştığını göreceksiniz. Yeşiller, maviler, kırmızılar normal koşullarda ve normal filmlerle elde edilmesi mümkün olmayan renkler olarak karşınıza çıkacaktır.

5.1.12. Olağandışı Aydınlatma Efektleri

Işıkla boyama, çok basit anlamda, fotoğrafı çekilecek objenin ya da mekânın duyarlı tabaka yani film için bir fırça ile boyar gibi ışıklandırılmasıdır.

Bunun için bir tungsten ampul (bir masa lambası) tepe flaşı ya da büyük yüzeyler için bir el feneri size rahatlıkla yetecektir.

Tam kanlık bir oda gereklidir. İlk iş olarak ortam aydınlıkken konunuzu sabitleyip kadrajınızı yapmalısınız. Konunun hangi kısımlarını ışıkla boyayacağınızı belirlemeli ve hayalinizdeki fotoğrafı iyice aklınıza yerleştirmelisiniz. Otomatik netleme yapan bir makine kullanıyorsanız netlemeyi yaptıktan sonra makinenizi manuel netleme durumuna getirmelisiniz. Aksi takdirde odayı karartıp deklanşöre bastığınızda makine yeniden netleme yapmaya çalışır ve netleyemediği için siz deklanşöre bastığınız hâlde obtüratörü açmaz ve fotoğrafı çekemezsiniz.



Fotoğraf 5.12: Olağandışı aydınlatma efekti

Makinenizi “Bulb, B” enstantane konumuna getirmelisiniz. Odanın ışıklarını kapattıktan sonra deklanşöre basabilirsiniz. Oda tamamen karanlık olmalıdır. Sokaktan gelebilecek ışık sızmaları engellenmelidir. Aksi takdirde muhtemelen 15 saniyeden fazla sürecektir pozlamanız boyunca odanın da pozlanması ve kadrajınızda yer alması söz konusu olacaktır. Konunuzun geri planını yani fonunu mümkün olduğunca koyu renklerle hazırlayınız.

Konunuzu aydınlatırken ışık çizgileri ya da genel şekilde aydınlayabilirsiniz. İlk önce fenerinizin ışığını odaklamalısınız. Noktasal bir aydınlatma olmalıdır. Fenerinizi konuya ne kadar yakın tutarak aydınlatırsanız o kadar çizgisel, ne kadar uzak tutarak aydınlatırsanız o kadar bölgesel bir boyama elde edeceksiniz. Yakın tutmak, feneri konunun 3-5 cm üzerinde tutarak kaydırmak; uzak tutmak ise 10-12 cm kadar uzağından tutarak fenerinizi kaydırmaktır.

Boyamayı yaparken konu ve fotoğraf makinesi arasında durmayınız. Işıkla boyama yaparken feneri tuttuğunuz eliniz konunun tam önünde durursa fotoğraf makinesi aydınlattığınız bölgeyi göremeyecek ve bu durumda boyamayı yapamamış olacaksınız. Gövdeniz kesinlikle kenarda olmalı, makine ve konu arasına girmemelidir.

Kullandığınız diyafram değeri (Diyafram değerini olabildiğince düşük kullanınız. f: 2,8-4 gibi), çalıştığınız ASA değeri, fenerinizin ışık şiddeti, konuya olan uzaklığınız hatta konunuzun beyaz tenli ya da bronz, koyu tenli olması bile 10 cm bir hattın üzerinden kaç saniyede geçeceğinizi değiştirir.

Konunuzu ışıkla boyarken bir hattın mümkün olduğunca bir sefer geçmeye çalışınız. Işıkla bir kez üzerinden geçtiğiniz bölge boyanmış yani pozlanmış olacaktır, ikinci kez üzerinden geçerseniz fazla pozlamaya ve doku kaybına neden olabilirsiniz. Bu durum gözler için başka bir sorun doğurabilir. Modeliniz karanlıkta bakışını sabitleyecek bir nokta bulamayacağı için göz bebeklerini hareket ettirmiş olabilir. Bir kez boyadığınız gözün üzerinden ikinci kez geçerseniz ikinci bir göz bebeği oluşturmanız kuvvetle muhtemeldir. Modeliniz göz kapaklarının açıklığını mutlaka değiştirmiş olacaktır, yaklaşık 6 saniyede bir refleks olarak göz kapakları açılıp kapanır. Altın kuralımız gözleri bir seferde boyamak olmalıdır.

Işıkla boyama yaparken aşağıdaki kurallara dikkat ediniz:

- Gölgeyi yok etmek istiyorsanız siyah bir kumaş ile kendinizi sarınız ve gölgeli kısımların yanına giderek oraları ışıkla boyayarak gölgeyi yok ediniz.
- Bu işlemi bulduğunuz diyaframın 1 stop üstü ve 1 stop altı için de tekrarlayınız.
- Filminiz renkli ise kullandığınız ışık kaynağına göre düzeltici filtrenizi takmayı unutmayınız ve aynı zamanda poz faktörünü diyaframa uygulayınız.
- Işıkla boyamayı flaşla yapıyorsanız flaşın gücünü bulmak için bir flaşmetre kullanınız ve diyaframı ona göre ayarlayınız.
- Büyük mekânlar ya da objeler için büyük çaplı, küçük objeler için küçük çaplı ışık kaynakları seçiniz.

Işıkla boyama da özel efektler vermek için aşağıdaki uyarılara dikkat ediniz:

- Renkli film ile ışıkla boyama esnasında ışık kaynağını önüne çeşitli filtreler koyarak kreatif etkiler elde edilebilir.
- Objenin bazı bölümleri ışıkla boyama yapılmadan bırakılabilir.
- Gölgeler sert istenebilir ya da tamamıyla yok edilebilir.
- Pozlandırma esnasında objenin yönü devamlı değiştirilmek suretiyle üst üste pozlandırma etkisi verilebilir.

5.1.13. Flaş ve Uzun Pozlama Efektleri

Tek yapay ışık kaynağı fotoğrafik çalışmalar için esnektir. Işık yönünü ve kalitesini kontrol ederek istediğiniz bir birim ışıklandırma efekti meydana getirebilirsiniz. Güneş ışığı bizi yukarıdan aydınlatır. Dolayısıyla aşağıdan aydınlatma kişilerde doğal olmayan bir görüntü meydana getirir. En çok dramatik sonuç kompakt ışık kaynağı kullanılarak elde edilir ve tek spot lamba veya flaş çok sert gölge vermek için kullanılır.

5.1.14. Stroboscopic Efekti



Fotoğraf 5.13: Straskobik flaş efekti

Bazen bir konunun yer ve zaman düzlemindeki gelişimini, birbirini izleyen birçok kez aynı film karesi üzerine çekim yaparak tek bir fotoğraf biçiminde kayıt yapmak olasıdır. Stroskobik çekim için konunun karanlık bir art alanda aydınlık gösterilebileceği denetlenebilir bir ortam gereklidir. Makine sürekli sehpa üzerinde olmalı ve tüm dizi tamamlanana değin konumu değiştirilmemelidir.

Ancak sıklıkla elektronik denetimli ışık kaynakları gerekli olabilir. Aralıklı ışık veren (straskobik) flaşlar, her bir pozun otomatik olarak zamanlama ve yerleştirilmesini yapar. Tüm dizi boyunca perde sürekli açık kaldığından film üzerinde hareket eden konudan kaynaklanan hayaletimsi görüntüler ve lekelerden kaçınmak için bu gibi fotoğraflar ya gece ya da karanlık bir odada çekilmeli ve konuyu aydınlatan ışığın art alanı aydınlatmamasına ya da konunun görüntüsünün “yanmamasına” dikkat edilmelidir.

5.1.15. Infrared Portre Efekti

Infrared ışınları gözle görünmez. Infrared film, sıradan renkleri rüya renkleri gibi değişik olarak algılar ve renk tonlarını değiştirir.

Gün ışığı filminin tungsten lamba ve sokak lambalarında verdiği reaksiyon olağandışı ışık kaynağı tipidir. Fotoğrafçılar bu tip ışıklandırmayı kullanarak bilim kurgu efektleri elde etmektedir. Ultraviyole veya siyah lamba tüpleri, ultraviyole dalgaları verir. Bunu insan gözü göremez fakat bazı materyallerde kızıl bir görüntü elde ederiz. Özellikle beyaz renklerde, bütün bu üniteler siyah veya koyu mor ışık verir. Ultraviyole fotoğraf çekmek için odayı tamamen karartınız ve konuyu beyaz veya floresan ışıklı kâğıt önüne yerleştiriniz. Sıvı deterjanlar, diş macunu ve tebeşir tozları kızıl görünümde fotoğrafa yansır, bu materyalleri fonda doku vermek amaçlı kullanabilirsiniz.

5.1.16. Grain/ Noise Efekti

Filmin/CCD'nin ışığa duyarlılığı yükseldikçe yani ISO değeri arttıkça fotoğrafta "grain" (gren) adı verilen kumlanma oluşur.

Dijital fotoğraflarda bunun adı "noise" yani çok küçük noktacıklar şeklindedir. Bu durumda yüksek ISO bize hız sağlarken düşük ISO da netlik sağlayacaktır.

Noise, bir fotoğraftaki istenmeyen noktacıklardır. Film dünyasında buna grain adı verilirken dijital dünyada noise (gürültü) denmektedir. Sensörlerin kendisine düşen ışığı doğru analiz edememesi ile ilgili bir durumdur ve noise seviyesi yükseldikçe görüntü kalitesi düşer. Bu noktacıklar özellikle açık renk alanlarda iyice belirginleşir. Noise seviyesi, muhtelif parametrelerle ilgilidir. Noise, yüksek ISO değerlerinde ve az ışıklı ortamlarda kendisini gösterir.



Fotoğraf 5.14: Grain/Noise efekti

Fotoğrafta grenlerin çok belirgin olması genellikle istenmeyen bir durumdur. Ancak bilerek yaratıcı çalışmalar yapmak için hareket edildiğinde grenli fotoğraflarla çok ilgi çeken fotoğraflar elde etmek de olasıdır. Portreler, tiyatrodaki sergilenen oyunlardan belirli fotoğraf kesitleri, manzara fotoğrafları ve diğer birçok konuda grenin büyük olması fotoğrafa ayrı bir cazibe katabilir. Burada dikkat edilecek tek nokta fotoğrafı çekilecek konunun grene tahammül edebilecek nitelikte olup olmadığını denetleyebilmektir. Aksi hâlde gren fotoğrafı da asıl konuyu da öldürür.

Grenli baskı yapmanın çeşitli yöntemleri bulunmaktadır. Bunların başında yüksek duyarlıklı film kullanmak, gereğinden fazla poz vermek, gereğinden daha uzun bir süre banyo etmek, grenli geliştirme banyosu kullanmak, negatfin çok küçük bir kısmından gereğinden fazla büyütme yapmak, bir diğer yöntem de gereğinden az poz ve gereğinden fazla banyo yapmaktır. Ayrıca baskı sırasında kontrast derecelenmesi yüksek sert kâğıtlara baskı yapmak da yüksek grenli sonuç almamızı sağlayacaktır.

5.1.17. Instant Metaryalin (Polaroid) Manipulasyonu İle Elde Edilen Efekt



Fotoğraf 5.15: Polaroid efekti

Instant filmlerin özel yapıları vardır ve alışılmadık sonuçlar elde edebilirsiniz. İlk işlemten sonra emisyon yüzeyi yumuşak ve esnektir. Renklerin ve hatların şeklini rahatlıkla değiştirebilirsiniz.

Arka kısmı açıp kazıyarak seçtiğiniz bölgelere yeni renkler uygulayabilir, manipüle edebilirsiniz.

Soyularak çıkan baskıları sıcak suya koyup daha sonra karıştırarak görüntüleri değiştirebilirsiniz.

Daha önce diapositif olarak çekilen fotoğrafların özel bir düzenek yardımıyla oladoid malzemeye pozlandırılması, normal gelişimi beklenmeden boyanın başka bir yüzeye aktarılması biçiminde yapılmaktadır. Aynı formattaki (10x12,5 cm) orijinalerin yanı sıra yapılacak reproduksiyonlardan renkli çıkış alınarak sergilenebilir.

5.1.18. Cross Process Efekti

Cross processing kısaca renkli filmlerinizi siyah-beyaz film solüsyonu (E-6) ile yıkamak (veya tam tersi) olarak anlatabiliriz. Bilgisayar ortamında bu işlemi photoshop ile yapabiliriz.

5.2. Portre Fotoğrafında Çekim Sonrası Elde Edilen Efektler (Etkiler)

5.2.1. Sandwich Baskı

İki ya da daha çok negatif filmin agridizörde bir araya getirilerek fotoğraf kartına tek bir görüntü olarak basılmasıdır.

Sandwich baskının başarılı olması için negatiflerden birinde karanlık alanlardan net bir şekilde ayrılmış açık alanlar olmalıdır. En iyi sonuç, negatiflerden birinin bir manzara, portre gibi ilk bakışta tanınabilecek bir görüntü olduğu, diğerinin de dokusal zemin oluşturacak nitelikte soyut bir görüntü (tuğla ya da taş duvar, sepet örgüsü, açık gökyüzüne karşı çekilmiş ağaç dalları vb.) olduğu durumlarda alınır.



Fotoğraf 5.16: Sandwich baskı

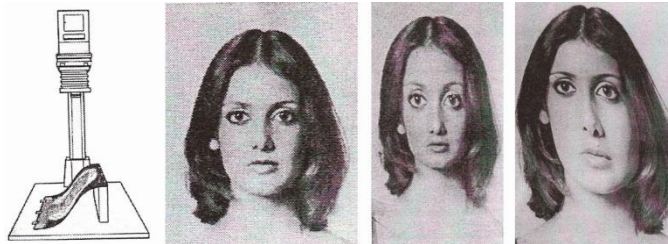
5.2.2. Baskı Montajı

➤ Şekli bozulmuş baskılar

Baskı sırasında agrandismanın tabla kısmını ya da baskı kâğıdını taşıyan marjörün eğikleştirilerek fotoğraf çekimi sırasında fotoğraf makinesinin eğik tutulmasından dolayı meydana gelen çarpıklıkları bir oranda düzeltmek için kullanılacağı gibi özel amaçla çarpıtılmış, deforme edilmiş fotoğraflar elde edilmek için kullanılan bir yöntemdir. Normal bir baskı için agrandisör tablası, negatife tam paralel durumda tutulur. Bunun içinde kâğıt üzerindeki baskının her tarafı aynı oranda büyütülmüş olur.

Agrandizör tablası ya da baskı yapılacak kâğıt negatife göre eğikleştirildiği zaman kâğıdın bazı kısımları negatife daha yakın bazı kısımları daha uzak olacak, böylece baskı sırasında kâğıt üzerine düşen görüntünün her tarafı aynı değil değişik ölçüde büyütülmüş olacaktır.

Negatife yakın olan kısımdaki görüntü küçülecek, aşağı doğru uzanan kısımlarda görüntü gittikçe yaygınlaşarak büyüyecektir. Tabla ya da kâğıdın eğikliği ne kadar fazla olursa kâğıda geçen görüntü o oranda gerilmiş, yaygınlaşmış, uzamış olacaktır.



Fotoğraf 5.17: Şekli bozulmuş baskı

Bu eğrilik nedeniyle kâğıt üzerine düşen görüntünün bir kısmı net olmayacaktır. Bu nedenle netlik ayarını kâğıdın orta yerindeki bir noktaya göre yapınız. Ayrıca bu eğiklik nedeniyle kâğıdın üst kısmı alt kısmından daha çok ışık alacağından kâğıt üzerindeki görüntünün her tarafında aynı tonu elde etmek için baskı sırasında alt kısmın daha fazla poz almasını sağlayınız. Şekli bozulmuş baskı elde etmenin başka bir yöntemi de agrandizör tablası üzerindeki baskı yapılacak kâğıdı, negatife paralel olarak bir yarım daire yönünde çevirmektir.

Dışbükey aynalardakine benzer bir görüntü elde etmek için (örneğin, küçük bir surat üzerinde kocaman bir burun elde etmek için) agrandizör tablasında ortadan bükülmüş içbükey şekilde bir kâğıt kullanınız. İçbükey bir görüntü elde etmek için bu kez kâğıdı orta yerinden dışbükey biçime getiriniz.

➤ Montaj

Kesme ve yapıştırma suretiyle yapılan montajlar aynı ton ve aynı grilikteki iki fotoğrafın birinden alınan bir kısmın diğeri üzerine yapıştırılması ile olur.

Dikkat edilecek önemli noktalar; kâğıtların aynı kalınlıkta ve aynı fiziksel yapıda olması, çok keskin bir makas veya jilet kullanılması ve ek yerlerindeki çiziklerin tonlarına göre beyaz veya siyah boya ile iyice kapatılmaları ve görünür hâlden çıkarılmalarıdır. Bundan sonra yeni kompozisyonun bir negatifi çekilerek bundan istenildiği kadar baskı yapmak mümkündür.



Fotoğraf 5.18: Baskı montajı

➤ Kolaj

Birbirleriyle ilişkisiz gibi görünen hatta aykırı gibi duran bazı formları bir araya getirip beklenmedik bir espri içine sokarak izleyiciyi şaşırtmak, birbirleriyle iletişim içinde olabilecekken dahi fiziki veya sosyal koşulların engellediği olağan birliktelikleri sağlayabilmek veya birtakım olağan dışlıkları sunabilmek için kolaj yöntemi fotoğrafçılara geniş olanaklar sağlamaktadır.



Fotoğraf 5.19: Kolaj

Kolaj yaparken yapılanın kolaj olduğu anlaşılсын istendiğinde teknik olarak çok özel veya özenli bir çabaya gerek kalmayabilir. İki ayrı fotoğraftaki görüntü kesilip bir araya taşınarak (bunlardan biri fotoğraf iken diğeri resim, gazete kupürü veya basılı herhangi bir görüntü olabilir hatta doğrudan somut bir nesne bile sunum sırasında kullanılabilir.) üst üste, yan yana, birbirlerine yapıştırılarak doğrudan sunuluyorsa burada çok özel bir çabaya gerek yoktur.

Yapılan birleştirmenin bir röprodüksiyonu alınarak, tek negatifte veya pozitifte saptanarak buradan yeni ve tek bir görüntü sunulmak isteniyorsa teknik olarak özen gösterilmesi gereken en önemli aşama röprodüksiyon aşamasıdır. Röprodüksiyon alınırken (yapay ışık kullanılmıyorsa) çekimi yapılan kolajlanmış materyallere objektifin paralel tutulması, netlemeye dikkat edilmesi ve ışığın homojen olması önemlidir.

Siyah-beyaz fotoğraflar kendi aralarında kolajlanabilir. Siyah-beyaz fotoğraflarla renkli fotoğraflar kolajlanabilir. Renkli fotoğraflar kendi aralarında kolajlanabilir ya da fotoğraf dışı materyaller fotoğraflarla kolajlanabilir. Kolajlanacak fotoğrafların çekimlerinde ince gren (düşük hızlı filmler) kullanılmaktan kaçınmak gerekir.

Çekimler aynı veya benzer ışık koşullarında gerçekleştirilmelidir. Kapalı homojen gün ışığı koşulları özellikle amatörler için en elverişli ışık koşullarıdır.

Kullanılan objektif aynı olmalıdır. Bu tarz çalışmalarda 50 mm normal bir objektif kullanılması isabetli bir seçim olacaktır. Aksi hâlde ortaya çıkan fotoğraf bunun bir kolaj çalışması olduğu konusunda ipuçları verecektir. Yapılan fotoğrafın kolaj olduğu izlenimini ortadan kaldırmak için de objektif seçimine dikkat edilmesi çok önemlidir.

Çekimler sırasında dikkat edilecek en önemli hususlardan biri de ayrı ayrı çekimleri yapılacak ve kolajlanacak olan nesne, mekân veya alanların hep aynı düzlemde çekilmesidir. Biri göz düzleminden çekilirken diğeri aşağıdan yukarı doğru veya yukarıdan aşağı doğru çekilmemelidir. Çekimleriniz sırasında aynı düzlemde çekim, iri grenli film kullanımı, aynı objektifin kullanılması, homojen ışık koşullarından yararlanılması, kısık diyafram kullanılması gibi koşulları unutmamalısınız.

Kolajlanacak fotoğrafların baskılarında öncelikle tonlamaların eşit olmasına özen gösterilmelidir. Biri koyu bir baskı diğeri açık bir baskı olursa fotoğrafta kolaj izlenimi kolayca belirebilir. O nedenle baskıların tonlarının birbirine çok yakın olması şarttır.

Baskının mat kartlara yapılması gerekir. Kullanılacak kartın minimum 3 numara bir kart olması, 4 -5 numara kartların tercih edilmesi daha doğru olacaktır.

5.2.3. Çoklu Baskı

Negatif-pozitif birleşmesi için bir konunun iki ayrı negatifi çekilir. Yalnız bu negatiflerden biri sağdan aydınlatma yapılarak çekildiyse diğeri soldan aydınlatma yapılarak çekilmelidir. Sonra bu negatiflerden biri pozitif hâle getirilir. Böylece aynı konudan bir pozitif, bir negatif elde edilmiş olacaktır. Bu birbirinden ayrı ama birbirinin aynı iki film üst üste konularak baskı yapılırsa güçlü bir “rölyef” etkisi uyandıran bir fotoğraf elde edilir. Elimizdeki tek bir negatiften bir kabartma elde etmek istiyorsak bu kez de aynı negatifin bir pozitifini çıkarıp, bunları üst üste koymayıp hafifçe kaydırmamız gerekecektir. Böylece konunun kenarları kabartma olarak ortaya çıkmış olacaktır.



Fotoğraf 5.20: Çoklu baskı

Kaydırma yapılmadığı takdirde nötral gri bir baskı elde edilecektir. Bu nedenle negatiflerin birisinin hafifçe kaydırılması şarttır. Bir dublikasyon cihazı varsa bundan yararlanarak rölyef etkili fotoğraf denemeleri yapabilirsiniz. Rölyef etkili fotoğraf alabilmeniz için birbirinin aynı olan negatif ve pozitive ihtiyacımız olacak. Bu ikisini agridizör de üst üste koyup çok hafif kaydığımızda yapacağımız baskıda elde edeceğimiz fotoğraf rölyef etkili olacaktır. O hâlde dublikasyon cihazıyla bazı dialarınızı siyah-beyaz negatife birebir aktararak her birinden birer de negatif elde etmeniz mümkündür. Böylece rölyef etkili fotoğraf yapmak için portföyünüzde hazır materyal oluşturmuş olacaksınız. Profesyoneller bunu yaparken aynı fotoğrafı hem negatif ve hem de pozitif çekerler ve birinin ışığı hangi yönden geliyorsa diğerrinin ışığı bunun tersi yönden gelecek şekilde düzenlenir. Böylece görüntü berraklığında yüksek kalite ve etkisi belirgin rölyef oluşturur.

5.2.4. Kopyalama Manipülasyonu (Fotokopi Örneği)



Fotoğraf 5.21: Fotokopi makinesi ile tarama

Baskıları kopyalayarak (manipüle ederek) imajlarını değiştirebilirsiniz. Baskıları fotokopi ederken hareket ettirirseniz görüntüler tamamen değişir. Baskıları tekrar basarken bazı elementler ilave edip maskeleyerek renkleri ve görüntüleri çeşitli şekilde değiştirebilirsiniz. Fotokopi makinesi ile görüntünün biçimini, tonunu ve rengini değiştirebilirsiniz.

Fotokopi makinesi tarama suretiyle dokümanın görüntüsünü çıkarır. Fotokopi makinesi görüntüyü tararken sizin görüntüyü hareket ettirmeniz görüntünün biçimini dağıtır, bozar. Bu şekilde dağılmış görüntüyü tekrar fotokopileyerek hareket ettirirseniz tonlarını, görüntüyü ve ayrıca renkleri de değiştirebilirsiniz.

5.2.5. Renklendirme ve Ton Efektı

Siyah-beyaz orijinal görüntüleri ve renkleri değiştirerek yeni görüntüler elde edebilirsiniz. Baskılarınızı renklendirecekseniz mat kâğıda baskı yapmalısınız. Negatifler ve siyah-beyaz negatifler elle renklendirilebilir.



Fotoğraf 5.22: Renklendirme efekti

Fotoğraf boyama işlemini elinizde mevcut bütün boya malzemeleriyle deneyebilirsiniz. Bunların çoğunun fotoğraf kartının yüzeyinden aktığını, boyayı fotoğraf kartı üzerinde sabitleyemediğinizi veya kart yüzeyinde tortulandığını, sonradan yapılacak müdahalelerle boyanın çıktığını göreceksiniz.

Fotoğraf kâğıdı için üretilmiş özel boya malzemelerinden (rötuş boyası veya renkli rötuş kalemleri) edinebildiğiniz takdirde bu problemleri aşmanız kolaylaşacaktır. Boyanacak siyah-beyaz baskılarınızı saptarken sadece boyanmış veya sonradan renklendirilmiş bir fotoğraf sunmuş olmak kaygısı taşımamalısınız. Boyandığında beklenmedik, şaşırtıcı ve niteliği yüksek olacağına inandığımız fotoğrafları seçmelisiniz.

5.2.6. Solarizasyon

Developman işlemi sırasında negatifin çok kuvvetli bir ışık etkisinde bırakılmasıyla yapılır. Developer içindeki bir negatif normal zayıf bir ışık görürse sislenme ve fluluk yapar. Fotoğraf çekiminde kullanılan ışıktan çok daha kuvvetli bir ışığın etkisinde kalırsa bu takdirde tamamıyla bir ters dönüş olur ve solarizasyon dediğimiz durum meydana gelir. Bunu yapmak için negatif önce normal developmana tabi tutulur ve normal görüntü meydana gelene kadar developmana devam edilir.

Normal negatif görüntü meydana geldikten sonra negatif film developerden çıkarılarak birkaç saniye için kuvvetli ışığa tutulur. Bu sırada developman sırasında açığa çıkmakta olan gümüş bromür partikülleri mevcut negatif görüntü ile ters orantılı ışık etkisinde kalacağı için bu seferde bir reversal görüntü meydana gelecektir. Bundan sonra developman işlemine istenilen sonuç alınana kadar devam edilir. Elde edilecek negatif, bir pozitif ve bir negatif görüntünün üst üste gelmesi şeklinde olacaktır. Yeterli miktarda developman işleminden sonra normal saptama banyosu işlemine geçirilir.

5.2.7. Emülsiyon

Emülsiyonu manipüle etmenin iki tekniği vardır: Birincisi emisyonu kazıyarak, diğeri ise emisyonun üzerine sürerek uygulanabilir. Emisyonu bir iğne ya da bıçakla kazıdığınız zaman alttan beyaz renk çıkar. Renkli filmi kazırsanız renk tabakaları kazanır.



Fotoğraf 5.23: Emülsiyonu manipüle etmek

Diğer bir yöntem ise siyah-beyaz baskı emisyonu satın alırsınız. Sıvı olarak bunu kâğıt, cam, seramik üzerine fırça ile sürer veya metallerin üzerine döker ve sünger rulosu veya fırça darbesi ile doku verebilirsiniz.

5.2.8. Dijital Manipülasyon

Birtakım fotoğrafların ve dijital ortamda hazırlanmış gerek iki gerekse üç boyutlu resim ve görüntülerin birbirleri üstüne bindirilmesi, birbirlerine kaynaştırılması, belli dokularla (texture) fotoğraflardaki nesnelere üzerine yeni kaplamaların yapılması, kolaj yöntemi ile fotoğrafların birleştirilmesi veya belli bir mozağin oluşturulması, genel renk ayarları ile oynanması, bunların hepsinin fotoğraf veya önceden hazırlanmış bir başka görüntünün üzerinde uygulanmasına verilen addır.



Fotoğraf 5.24: Dijital manipölasyon örnekleri

Yapılan işlemler yalnızca fotomontaj değildir veya çekilmiş bir fotoğrafta birkaç ayarlama yapmak, birkaç düzenlemeye gitmek veya eklentide bulunmak değildir.

Bu tür çalışmalar belli bir konu üzerinedir. Günümüzde en popüler örnekler genellikle spiritüel ve soyut konular üzerinedir. Gerek mitolojiden alıntılar olsun gerek insani bir duyguyu belirtsin gerekse gerçekte olması imkânsız olan bir şey canlandırılmış olsun genellikle soyut konulara yönelinir. Teknik itibarıyla yapılması bir hayli basit olan bir çalışma türüdür. En az iki senelik photoshop veya paint shop pro deneyimi olan bir kişi bu programların sağladığı birtakım tool'ları kullanarak rahatça dijital manipölasyon yapabilir.

5.3. Portre Fotoğrafında Özel Etki (Etki) Veren Filtreler

5.3.1. Objektif Önünde Kullanılan Filtreler

Fotoğraf makinesi ile resim yapar gibi çalışmak ve estetik standartların klasik sınırlarını aşmak istediğinde bu tür filtreler kullanılabilir. Bu filtreler aynı zamanda şekil, form ve nitelik değişiklikleri bulunan özel görüntüler oluşmasına da yarar. Özel etki filtreleri kullanıldığında poz sürelerini arttırmaya gerek yoktur.

➤ Yumuşatıcı filtreler

Portre ya da manzaralarda romantik ve yumuşak bir etki vermek için kullanılır.

➤ Nokta filtreler

Konunun ortasını net, kenarlarını netsiz yapar. 6 renkli prizma; sarıdan yeşile, maviye ve macentaya kadar degrade olarak değişen renkleri verir.

➤ Renkli üçlü paralel prizma

Görüntüyü üç ayrı renkte paralel olarak tekrarlar. Paralelliği istenilen yönde ayarlanabilir.

➤ **3-5 ve 6 görüntülü prizma**

Konu ışmsal bir düzen içinde üç, beş, altı kez tekrarlanır. Döner montaj çemberi üzerinde küçük bir hareket ettirme kolu vardır. Görüntü paralel, yatay ya da düşey durumda, filtrenin konumuna bağlı olarak tekrarlanırken düz bir arka planı olan tek konular için önerilir.

➤ **Renksiz üçlü üçgen prizma**

Görüntüyü üç kez tekrarlar. Merkezde görüntü alanı yoktur.

➤ **Renksiz üçlü paralel prizma**

Görüntüyü üç kez tekrarlar. Paralellığı istenilen yönde ayarlanabilir.

➤ **Eksantrik nokta filtresi**

Yakın ve uzaktaki görüntüyü aynı anda netliyebilmek için kullanılırken yakın konu eksantrik nokta içinde netlenir.

➤ **Yarım yaklaştırıcı mercek**

Objektiflerin netlik derinliğinin olanakları çoğu kez yakındaki konu ile uzaktaki konuyu aynı anda netlemeyebilir. Bu gibi durumlarda derinliğini bölen filtre kullanılır. Bu filtrelerin yarısı +2 dioptri gücünde yakın çekim merceğidir. Kullanılırken fotoğraf makinesi sonsuza ayarlanarak uzaktaki konu netlenir. Yakındaki konu ise fotoğraf makinesi hareket ettirilerek ayarlanır. Bu koşullarda kısık diyafram uygulandığında daha iyi sonuç alınır.

➤ **Pop filtreleri**

Genelde görüntüleri tek renkte almak için kullanılır, ilginç etkiler verir. Mavi, yeşil, turuncu, kırmızı, macenta, mor vb. renklidir.

➤ **Çerçeveli portre filtreleri**

Yayıcı filtrelere benzer Görüntünün ortası net, etrafı maskeleyen buzlu cam ile kapatan bir doku vardır. Portreyi dikkat dağıtan arka plandan ayırmak için kullanılır.

➤ **Balık gözü ek merceği**

Bu gereç 187 dereceye yakın görüş açısı ile objektifin önündeki alanı tamamen kaplar. Yuvarlak görüntü, normal görünüşe göre perspektifle ilgili şekil değişimine uğrar.

➤ **Geçişli (degrade) filtreler**

- Gri degrade filtreler: %50 e % 25 olmak üzere iki değişik yoğunluktadır. Dramatik etki almak için gökyüzünü ya da denizi koyulaştırmakta kullanılır.

- Renk geçişli filtreler: Konunun yarısı ya da bir bölümü, filtrenin kendi rengine geçişli olarak renklendirilir. Renkler şunlardır: turuncu, menekşe, tütün, sarı-yeşil, yeşil, mavi, leylak, kırmızı vb.

➤ Renkli kızılötesi filtreler

Siyah-beyaz fotoğrafta kullanılan filtreler, kırmızı (25 A), turuncu, koyu sarı renkli kızılötesi filmlerde de kullanılır (Kodak Ektachrome InfraRed IE, Dönüşebilir 35 mm film, 700'den 900 nm'ye ve 365'den 380 nm'ye değişen duyarlılıktadır.). Bu filmler fotoğraflarda normalden sapan renkleri verir. Yeşil maviye, kırmızı yeşile ve kızılötesi kırmızıya dönüşür. Kızılötesi filmler; çevresel korunma, su bilimi, arkeoloji, bitki korunumu, biyoloji, veba denetiminde, ormancılık, morötesi fotoğrafçılığı, mikro fotoğrafı, suç bilimi, pigment denetimi alanlarında kullanılır.

➤ Fazla-poz filtreleri (multi-image filters)

Fotoğrafta pek çok imajı sağlar. Bu filtreler pek çok türdür. En çok kullanılan iki filtre vardır: Bunlardan biri daire şeklinde (kesin merkezi bir imajı çerçeveleyen aynı şekildeki çeşitli imajlarla), bir diğeri de çizgisel (İkinci pozda bir taraftan diğeri bir tarafa uzayan çizgilerle gösterilmiştir.) filtrelerdir. Bu filtreler hassastır. Bu yüzden pozunuzu çekmeden önce alan derinliğini kullanarak çekeceğiniz pozu kontrol ediniz.



Fotoğraf 5.25: Multi- image filtre

➤ Diffusen filtreleri

İmajı yumuşatır ve konuya hoş bir parlaklık verir, pek çoğu da kontrastı azaltır. Alan derinliğini kullanarak önceden çekeceğiniz pozunuzu kontrol ediniz, küçük detaylarla efekt gözden kaybolacaktır. Bu tür filtreler en çok bayan fotoğraflarında kullanıldığı gibi yaprak figürlerindeki gibi diğeri pek çok konuda da iyi bir etki yaratmak için kullanılır.

➤ Laser kaynaklı dağılma ızgarası

Tek bir ışık kaynağını kırarak tayf parçacıklarına ayırır. Renkli fotoğraflarda görülmeye değer ve siyah-beyaz fotoğraflarda da olağanüstü görüntüler elde edersiniz.

5.3.2. Işık Kaynağı Önünde Kullanılan Filtreler

Filtreler basit şekilde görüntüyü dramatik olarak çeşitli şekilde değiştirebilir (renklerini, dokusunu vs.).

Cam, potikal plastik ve çeşitli filtreler vardır. Günlük materyalleri de filtre olarak kullanabilirsiniz. Renkli jelatinleri, aydınlar kâğıdını, tül perdeyi ışık kaynağı önünde filtre olarak kullanabilirsiniz. Işığın rengi, jelatinin rengini alacak ya da tül perdenin gözenekli dokusu yüzeye yansıyacaktır.

Renkli ışık kaynakları tiyatrodaki, televizyonda ve diskolarda kullanılır. Bunların yanı sıra özel efekt vermesi için fotoğrafta da kullanılır. Renkli ışıklar konuya kendi rengini verir ve konunun etkisini değiştirir. Ayrıca renk kaynakları elementleri birbirinden veya konuyu arka zeminden ayırır ve objeleri kontrast renklerle harmoni eder. Renkli ışıklar altında konudaki beyaz bölümler tamamen ışık kaynağının rengini alır. Renkli ışık verirken ayrıca bir yandan da beyaz ışık vermek gerekir. Diğer bir yöntem ise iki ışık kaynağının kontrast renklerle verilmesi sağlamaktır (yeşil ve magenta gibi).

5.3.3. Elde Hazırlanan Filtreler (Hand-Made)

Çekeceğiniz fotoğraf üzerinde çeşitli yıldız parıltıları elde etmek istiyorsanız fotoğrafı çekerken makine objektifi önüne adi pencere camı yerleştirerek ve makinenizin netlik ayarını da sokak lambası gibi kuvvetli bir ışık kaynağı üzerine ayarlayınız. Tek bir cam perde, bu ışık kaynağını dört kuyruklu yıldız hâline getirir. Çapraz durumda tutulan iki cam perdesi, yıldızı sekiz kuyruklu hâle getirir.



Fotoğraf 5. 26: Vazelin efekti

Bir cam parçası alınız, ortasını temiz bırakarak kenarlarına vazelin sürünüz. Bu camı objektifinizin önüne koyarak istediğiniz objenin fotoğrafını bu camın arkasından çekiniz. Böylece asıl objenin etrafındaki hoş gitmeyen ayrıntıların fotoğraf üzerinde görülmesine engel olursunuz ve romantik bir görüntü elde edersiniz.

Cam üzerine vazelin sürülürken bazı kısımların daha ince bazı kısımlarında daha kalın bir vazelin tabakasıyla kaplanması sonucunda daha değişik görüntüler elde edilir. Ayrıca kullanılmış, işe yaramaz bir naylon kadın çorabının objektifin önüne gerilmesiyle fotoğrafta yumuşak hat görüntüsü elde edilebilmektedir. Daha yumuşak görüntüler istendiğinde ise kadın

çorabı birkaç kat olarak objektifin önüne gerilebilir. Özellikle ortası net bir görüntü elde edilmek istendiğinde bu çorabın ortası sigara ateşi ile delinir, Central-soft adı verilen görüntüyü elde edilir.

Fotoğrafta doku elde etmek için normal bir negatif, fotoğraf kâğıdı üzerine pürüklü bir cam koyduktan sonra agrandisman baskısı yapılır. Camın pürüklü yüzeyi üst tarafa getirilirse tam kanaviçe görüntüsü, pürüklükler altta kalacak şekilde yerleştirilirse kalın dokuma görüntüsü elde edilir. Bu agrandismanla baskı sırasında kontrast kâğıt kullanıldığında kanaviçe deseni daha belirgin bir hâle gelir. Pürüklü cam kullanarak agrandisman baskı yapılırken kâğıda verilen poz süresini biraz uzatmak gerekir.



Fotoğraf 5.27: Deformasyonlu reflektör (folyo kâğıt)

Bir plaka folyo kâğıt kullanarak deformasyonlu reflektör yapabilirsiniz. Konunun bu folyodan yansımaları sağlayarak fotoğrafını çekebilirsiniz. Renkli film kullanırken bu folyoyu farklı renklerde kullanabilirsiniz.

İnce aralıktan fotoğraf çekebilirsiniz. Bu çekimlerde negatiflerde çerçeve meydana gelmez, boylu boyunca görüntü elde edilir. Bu çekim için objektifin önündeki güneşliğe 1 milimetre aralıklı kartonu bantlarsınız. Filmi tamamen sona sarıp pozlandırmayı açık tutarak filmi sondan başa doğru tekrar sararak hareket hâlindeki görüntünün ters yönünde fotoğraf makinesini (sehpa üzerinde) hareket ettirerek çekim yaparsınız. Sonuçta film yüzeyinde çerçeveler oluşmaz, uzun film gibi görüntü meydana gelir.

Film negatife döndükten sonra karanlık odada el yapımı filtreler de kullanılır. İslî cam, cam islenerek şekil verilir. Bu, ışığın geçirgenliğini azaltmak ve softluk vermek için kullanılır. Kalınlıklarına göre buzlu camlar, örtüler, tül vb. nesnelere derinlik ve doku efekti vermek için kullanılır. Karton, siyah fon kartonları oyularak desen yapılır ve kart baskısı esnasında fotoğrafın etrafında desenli çerçeveler oluşturulur. Günümüzde teknolojinin ilerlemesiyle birlikte dijital ortamda çekilen fotoğraf bilgisayar ortamına geçirilerek burada gerekli düzeltmeler, ışık ayarları, filtre efektleri, fonlar, renk ayarları vb. ile oynanarak işlenmektedir.

Çekim aşaması dışında, karanlık oda baskı aşamasında da bazı deformasyonlar deneyebilirsiniz. Siyah-beyaz baskılarınız sırasında kart üzerine koyacağınız camın üzerine vazelin sürerek soft bir etki sağlayabilir veya hız etkisi alabilirsiniz. Agrandizöre takılı negatifinizle üst üste koyacağınız şeffaf bir naylonun yüzeyine vazelin sürerek benzer

sonuçlara ulaşabilirsiniz ya da kartın üzerine değişik desenler içeren buzlu camlar koyarak beklenmedik keyifli tram etkileri alabilirsiniz. Bunları yaparken normal bir baskıda olduğu gibi mutlaka testlerinizi almalı ve ondan sonra baskıya geçmelisiniz.

5.4. Özel Etki Vererek Çekilmiş Portrelerin İncelenmesi



Fotoğraf 5.28: Özel etki vererek çekilmiş portre fotoğrafları

UYGULAMA FAALİYETİ

Bu öğrenme faaliyetinde öğrendiğiniz bilgileri pekiştirmek amacıyla aşağıdaki ekipmanları kullanarak özel etkili portre çekimi yapınız.

İşlem Basamakları	Öneriler
➤ Portresi çekilecek kişi ile bilgi alışverişinde bulununuz.	➤ Kişiye güler yüz gösteriniz.
➤ Portresi çekilecek kişinin fotoğrafta verilmesi istenen özel etkisini belirleyiniz.	➤ Çekim ortamında gerekli düzenlemeleri yapınız. ➤ Estetik bakış açısını yakalayınız.
➤ Özel etkiyi sağlayacak makine, ışık ekipmanı ve aksesuarları belirleyerek temin ediniz.	➤ Işık ekipmanlarını ve aksesuarlarını dikkatle seçiniz.
➤ Özel etkiyi sağlayacak /kuvvetlendirecek mekanı / fonu belirleyerek ve temin ederek düzenleyiniz.	➤ Güler yüzlü olunuz
➤ Özel etkiyi sağlayan / kuvvetlendiren objektif ve ışık önü filtreleri belirleyiniz ve temin ediniz.	➤ Elde edilmesini istediğiniz etkiye uygun filtre kullanmaya dikkat ediniz.
➤ Özel etkiyi sağlayacak çekim sonrası işlemlere göre çekimde gerçekleştirilmesi gerekenleri belirleyiniz.	➤
➤ Çekim ve ışıklandırmayı özel etkinin gerektirdiği şekilde düzenleyip çekimi yapınız.	➤

KONTROL LİSTESİ

Bu faaliyet kapsamında aşağıda listelenen davranışlardan kazandığınız beceriler için **Evet**, kazanamadığınız beceriler için **Hayır** kutucuğuna (X) işareti koyarak kendinizi değerlendiriniz.

Değerlendirme Ölçütleri	Evet	Hayır
1. Portresi çekilecek kişi ile bilgi alışverişinde buldunuz mu?		
2. Portresi çekilecek kişinin fotoğrafta verilmesi istenen özel etkisini belirlediniz mi?		
3. Özel etkiyi sağlayacak makine, ışık ekipmanı ve aksesuarları belirleyerek temin ettiniz mi?		
4. Özel etkiyi sağlayacak /kuvvetlendirecek mekanı / fonu belirleyerek ve temin ederek düzenlediniz mi?		
5. Özel etkiyi sağlayan / kuvvetlendiren objektif ve ışık önü filtreleri belirleyiniz ve temin ettiniz mi?		
6. Özel etkiyi sağlayacak çekim sonrası işlemlere göre çekimde gerçekleştirilmesi gerekenleri belirlediniz mi?		
7. Çekim ve ışıklandırmayı özel etkinin gerektirdiği şekilde düzenleyip çekimi yaptınız mı?		

DEĞERLENDİRME

Değerlendirme sonunda “**Hayır**” şeklindeki cevaplarınızı bir daha gözden geçiriniz. Kendinizi yeterli görmüyorsanız öğrenme faaliyetini tekrar ediniz. Bütün cevaplarınızı “**Evet**” ise “Ölçme ve Değerlendirme”ye geçiniz.

ÖLÇME VE DEĞERLENDİRME

Aşağıdaki cümlelerin başında boş bırakılan parantezlere, cümlelerde verilen bilgiler doğru ise D, yanlış ise Y yazınız.

1. (.....) Portre fotoğrafında kullanılan özel efektler (etkiler) ve oyunlar çoğu zaman şaşırtıcı bir görüntünün elde edilebilmesi amacıyla ya da kolayca ilgiyi çekebilmek için kullanılmaktadır.
2. (.....) Agrandisman sırasında fotoğraf kâğıdı üzerine konacak çeşitli desendeki camlarla da çok değişik ve ilgi çekici baskılar elde edilemez.
3. (.....) Çekim teknikleri içinde en etkili ve kolay olanları zoom in-zoom out efektidir. Gerekli olan malzemeler tripod ve zoom objektiftir.
4. (.....) Yuvarlak balıkgözü objektifi yuvarlak ve gerçek dışı çarpık görüntüler üretir.
5. (.....) Optik efektler için objektifler dışında dürbün, gözlük camı vb. gibi mercekler kullanılmaz.
6. (.....) Siyah-beyaz bir fotoğrafta mutlak siyahtan (zone 0) mutlak beyaza (zone 9) kadar tüm tonların temsil edilmesi yani tüm tonların fotoğrafta yer alması gerekir.
7. (.....) Stroskobik çekim için konunun karanlık bir art alanda aydınlık gösterilebileceği denetlenebilir bir ortama gerek yoktur.
8. (.....) Işıklı boyama, çok basit anlamda, fotoğrafı çekilecek objenin ya da mekânın duyarlı tabaka yani film için bir fırça ile boyar gibi ışıklandırılmasıdır.
9. (.....) Siyah-beyaz orijinal görüntüleri ve renkleri değiştirerek yeni görüntüler elde edemeyiz.
10. (.....) Diffusen filtreleri imajı sertleştirir ve konuya matlık verir, pek çoğu da kontrastı yükseltir.

Aşağıdaki cümlelerde boş bırakılan yerlere doğru sözcükleri yazınız.

11. çekim, aynı fotoğraf karesine birden fazla görüntünün yerleştirilmesi işlemidir. Aynı fotoğraf karesi üzerine iki, üç, dört ya da daha fazla çekim yapmak istediğimizde bu tekniği kullanırız.
12., fotoğraflarınıza hız efekti vermek için kullanılan bir yöntemdir. Kaydırma dediğimiz bu yöntemin en önemli özelliği hareket eden konuyu hareketsiz, aslında hareketsiz olan arka planı ise hareketliymiş gibi bulanık göstermesidir. Bu anlatım tekniği, hareket eden konunun fondan sıyrılarak öne çıkmasını sağlar.
13. Zoom In- Zoom Out çekim tekniği uygulanırken dikkat edilmesi gereken film kullanmaktır. Aksi takdirde düşük enstantanelerle çalışma imkânı bulamayız.
14. objektiflerle çeşitli biçim bozma oyunları yapılabilir. Konunuza iyice yaklaşınız, bu yakınlık görüntüyü çarpıtacak deformasyonlara sebep olacaktır.

15. Fotoğraf makinesi objektifi ile konu arasına konulan camlarla çekilen fotoğraflarla yapılan hileler de efektler sınıfına girer. Bu camlar genellikle buzlu camlar, değişik desenli camlar ile adi pencere camlarıdır.
16. tekniği ile elde edilen fotoğraflarda koyu gri ve siyah tonlar egemendir.
17. tekniği ile çekilmiş fotoğrafların genelinde açık ve orta tonlar egemendir. Konu seçiminde tül, pamuk, gelinlik, kum gibi açık tonlu konuları tercih etmek gerekir.
18. Slayt film banyosunu renkli negatif filmi kullanarak yaparsanız değişiklik meydana gelir ve şaşırtıcı görüntüler elde edilir.
19., renkli filmlerinizi siyah-beyaz film solüsyonu (E-6) ile yıkamaktır. Bilgisayar ortamında bu işlemi photoshop ile yapabiliriz.
20., iki ya da daha çok negatif filmin agrandizörde bir araya getirilerek fotoğraf kartına tek bir görüntü olarak basılmasıdır.
21. Developman işlemi sırasında negatifin çok kuvvetli bir ışık etkisinde bırakılmasıyla yapılır.
22. iki tekniği vardır. Birincisi emisyonu kazıyarak diğeri ise emisyonun üzerine sürerek uygulanabilir.
23. Portre ya da manzaralarda romantik ve yumuşak bir etki vermek için kullanılır.
24. Film negatife döndükten sonra karanlık odada filtreler de kullanılır. İslî cama cam islenerek şekil verilir. Bu, ışığın geçirgenliğini azaltmak ve softluk vermek için kullanılır. Kalınlıklarına göre buzlu camlar, örtüler, tül vb. nesnelere derinlik ve doku efekti vermek için kullanılır.
25. görüntünün ortası net, etrafı maskeleyen buzlu cam ile kapatan bir doku vardır. Portreyi dikkat dağıtan arka plandan ayırmak için kullanılır.

DEĞERLENDİRME

Cevaplarınızı cevap anahtarıyla karşılaştırınız. Yanlış cevap verdiğiniz ya da cevap verirken tereddüt ettiğiniz sorularla ilgili konuları faaliyete geri dönerek tekrarlayınız. Cevaplarınızın tümü doğru ise “Modül Değerlendirme”ye geçiniz.

MODÜL DEĞERLENDİRME

Bir akrabanız, sınıf arkadaşınız veya komşunuzun portresini aşağıdaki aşamalara dikkat ederek çekip sunuma hazır hâle getiriniz. Çalışmalarınızı aşağıdaki değerlendirme ölçütlerine göre değerlendiriniz.

İşlem Basamakları	Öneriler
➤ Fotoğraf makinesi ve ekipmanını hazırlayınız.	➤ Uygun ekipmanlar için gerekirse öğrenme faaliyetine geri dönünüz.
➤ Şartlara uygun malzeme seçiniz.	➤ Uygun malzeme için gerekirse öğrenme faaliyetine geri dönünüz.
➤ Çekim yapacağınız ortamı inceleyiniz.	➤ Gerekirse öğrenme faaliyetine geri dönünüz.
➤ Hangi objektifi kullanmanız gerektiğine karar veriniz.	➤ Gerekirse öğrenme faaliyetine geri dönünüz.
➤ Işık ve aydınlatma şartlarını sağlayınız.	➤ Günün hangi saatinde çekileceğine karar veriniz. ➤ Lambalardan birini ana lamba olarak kullanınız ve modelin tam karşısına yerleştiriniz. ➤ Yumuşatıcı diğer lambayı, modele 45 derecelik bir açıda yerleştiriniz, üzerine yumuşatıcı örtü koyunuz. ➤ Mümkünse modelin yan tarafından yukardan, tepe ışığı için bir lamba daha kullanınız. ➤ Zorunlu olmadıkça 1/10'dan düşük enstantane kullanmayınız.
➤ Işık ve aydınlatma tekniklerini uygulayınız.	➤ Kapalı ortamda çekim yapıyorsanız en az iki lamba kullanınız ve lambaları bir iki metre arasında değişik uzaklıklara yerleştiriniz (500 watt olanlar uygun olur.).
➤ Işık şartlarına göre flaş kullanıp kullanmayacağınıza karar veriniz.	➤ Çekimi kapalı alanda yapacaksanız hangi tür ışık kullanacağınızı belirleyiniz.
➤ Hangi özellikte film kullanmanız gerektiğine karar veriniz.	➤ Gerekirse öğrenme faaliyetine geri dönünüz.
➤ Işık ortamına göre kullanacağınız ISO değerini ayarlayınız.	➤ Gerekirse öğrenme faaliyetine geri dönünüz.
➤ Çekim ortamında gerekli düzenlemeleri yapınız.	➤ Seansın başarısızlığa uğramaması için dış etkenleri düzenleyiniz. ➤ Çekimini yapacağınız modelin arka planını kontrol ediniz. ➤ Kullanılacak dekor aksesuarlarını önceden hazırlamak gerekiyorsa hazırlayınız. ➤ Modelin ne tür kıyafet giyeceğini, hangi

	<p>aksesuarları kullanacağını belirleyiniz.</p> <p>➤ Saç yapımı ve makyaj gibi işlemler ve hazırlıklar yapılacak mı belirleyiniz.</p>
➤ Kompozisyon kurallarına dikkat ediniz.	<p>➤ Portre fotoğrafında arka planın bulanık olması konuyu öne çıkartır ve ilgiyi konuya çeker.</p> <p>➤ Modelin fondan 1,5-2 m önde durmasını sağlayınız (Fonda derinlik gereklidir.).</p> <p>➤ Fonda perde bulundurunuz (Perde gri ya da siyah olabilir.).</p>
➤ Bakış açınızı belirleyiniz.	<p>➤ Portrenin tam olarak nerede çekileceğine karar veriniz.</p> <p>➤ Bakış yönünde bir miktar boşluk bırakarak fotoğrafınıza hareket kazandırınız.</p>
➤ Dikkati dağıtan arka plandan kaçınınız.	➤ Özellikle mekân çekimlerinde dikkatli olunuz.
➤ Fotoğrafını çekeceğiniz modelinizle iletişim kurunuz.	➤ Modelinizin kişiliği hakkında bir fikir oluşturunuz.
➤ Modelinizi çekim öncesi konuşarak rahatlatınız.	➤ Model sıkılmamasını, rahat ve doğal durmasını sağlayınız.
➤ Yatay ya da dikey formatta çekim yapacağınıza karar veriniz.	➤ Mümkünse farklı formatlarda çekimler yapınız.
➤ Arka plana dikkat ediniz.	➤ Arka planda dikkati dağıtacak unsurların olmamasına dikkat ediniz.
➤ Modelinize rahat olacağı uygun poz verdiriniz.	➤ Modelinizi doğal olarak algılamadığı hareketler, eğilmeler, bükülmeler yapmaya zorlamayınız.
➤ Göz seviyesinde çekim yapmaya dikkat ediniz.	➤ Netliği modelin gözüne yapınız.
➤ Modelinizin talebinin ne olduğunu belirleyiniz.	➤ Gerekirse öneride bulununuz.
➤ Modelinizle görüşerek çekimin gerekçesini belirleyiniz.	➤ Çekimlerin gerekçesi belirleyiniz (moda fotoğrafı, röportaj, aile albümü vb.).
➤ Netlik alanını azaltarak arka planı flulaştırınız.	➤ Dikkatli olunuz.
➤ Bakış yönünde bir miktar boşluk bırakarak fotoğrafınıza hareket kazandırınız.	➤ Dikkatli olunuz.
➤ Modelin fondan 1,5–2 m önde durmasını sağlayınız.	➤ Dikkatli olunuz.
➤ Makinenizi sehpa üzerine sabitleyerek göz hizasına yerleştiriniz.	➤ Makineyi sehpa üzerine (üçayak, tripot), modelin gözleri doğrultusunda yere paralel olarak yerleştiriniz.
➤ Çekiminizi modelinizin talepleri doğrultusunda tamamlayınız.	➤ Modelin kişisel bir özelliği veya başka yönlerini fotoğrafa yansıtmaya çalışınız.

UYGULAMALI TEST

Bu modül kapsamında aşağıda listelenen davranışlardan kazandığınız beceriler için **Evet**, kazanamadığınız beceriler için **Hayır** kutucuğuna (X) işareti koyarak kendinizi değerlendiriniz.

Değerlendirme Ölçütleri	Evet	Hayır
1. Fotoğraf makinesi ve ekipmanlarını hazırladınız mı?		
2. Şartlara uygun malzeme seçtiniz mi?		
3. Çekim yapacağınız ortamı incelediniz mi?		
4. Hangi objektifi kullanmanız gerektiğine karar verdiniz mi?		
5. Işık ve aydınlatma şartlarını sağladınız mı?		
6. Işık ve aydınlatma tekniklerini uyguladınız mı?		
7. Işık şartlarına göre flaş kullanıp kullanmayacağınıza karar verdiniz mi?		
8. Hangi özellikte film kullanmanız gerektiğine karar verdiniz mi?		
9. Işık ortamına göre kullanacağınız ISO değerini ayarladınız mı?		
10. Çekim ortamında gerekli düzenlemeleri yaptınız mı?		
11. Kompozisyon kurallarına dikkat ettiniz mi?		
12. Bakış açınızı belirlediniz mi?		
13. Dikkati dağıtan arka plandan kaçındınız mı?		
14. Fotoğrafını çekeceğiniz modelinizle iletişim kurdunuz mu?		
15. Modelinizi çekim öncesi konuşarak rahatlattınız mı?		
16. Yatay ya da dikey hangi formatta çekim yapacağınıza karar verdiniz mi?		
17. Arka plana dikkat ettiniz mi?		
18. Modelinize rahat olacağı uygun pozı verdirdiniz mi?		
19. Göz seviyesinde çekim yapmaya dikkat ettiniz mi?		
20. Modelinizin talebinin ne olduğunu belirlediniz mi?		
21. Modelinizle görüşerek çekimin gerekçesini belirlediniz mi?		
22. Netlik alanını azaltarak arka planı flulaştırdınız mı?		
23. Bakış yönünde bir miktar boşluk bırakarak fotoğrafınıza hareket kazandırdınız mı?		
24. Modelin fondan 1,5-2 m önde durmasını sağladınız mı?		
25. Makinenizi sehpa üzerine sabitleyerek göz hizasına yerleştirdiniz mi?		
26. Çekiminizi modelinizin talepleri doğrultusunda tamamladınız mı?		

DEĞERLENDİRME

Değerlendirme sonunda “**Hayır**” şeklindeki cevaplarınızı bir daha gözden geçiriniz. Kendinizi yeterli görmüyorsanız öğrenme faaliyetini tekrar ediniz. Bütün cevaplarınız “**Evet**” ise bir sonraki modüle geçmek için öğretmeninize başvurunuz.

CEVAP ANAHTARLARI

ÖĞRENME FAALİYETİ-1'İN CEVAP ANAHTARI

1	Doğru
2	Yanlış
3	Doğru
4	Doğru
5	Doğru
6	Yanlış
7	Yanlış
8	Doğru
9	Yanlış
10	Yanlış
11	Portre
12	Büst
13	Öz portre, oto portre
14	Oval
15	Yuvarlak
16	Cepheaden
17	Grup
18	Tam boy
19	Göğüs
20	Profil/yan

ÖĞRENME FAALİYETİ-2'NİN CEVAP ANAHTARI

1	Doğru
2	Doğru
3	Yanlış
4	Doğru
5	Yanlış
6	Doğru
7	Yanlış
8	Doğru
9	Yanlış
10	Yanlış
11	Tek, tek
12	Mavi
13	Fon
14	Mavi Saat
15	Odak, Diyafram, Uzaklık
16	Tek tonlu
17	Kontrast
18	Dairesel
19	Yoğunlukta
20	High-key

ÖĞRENME FAALİYETİ-3'ÜN CEVAP ANAHTARI

1	Doğru
2	Doğru
3	Yanlış
4	Doğru
5	Yanlış
6	Doğru
7	Yanlış
8	Doğru
9	Yanlış
10	Yanlış
11	Model, ışık
12	İdealize
13	Ana ışık
14	Dolgu
15	Saç
16	Fon
17	Işık kutusu (soft box)
18	Cephe
19	Yanal
20	Doğrudan

ÖĞRENME FAALİYETİ-4'ÜN CEVAP ANAHTARI

1	Doğru
2	Yanlış
3	Yanlış
4	Doğru
5	Yanlış
6	Doğru
7	Yanlış
8	Doğru
9	Yanlış
10	Doğru
11	Portre
12	Temel, Yan
13	Yüksek
14	Alçak
15	Makyaj
16	Normal
17	Yuvarlak
18	Odak uzaklığı, Diyafram, Uzaklık
19	100 mm
20	Soft-Focus
21	Filtreler
22	Mavi filtre
23	Difüze filtre

ÖĞRENME FAALİYETİ-5'İN CEVAP ANAHTARI

1	Doğru
2	Yanlış
3	Doğru
4	Doğru
5	Yanlış
6	Doğru
7	Yanlış
8	Doğru
9	Yanlış
10	Yanlış
11	Üst üste
12	Pan efekti(panning)
13	Düşük asalı
14	Geniş açılı
15	Optik
16	Lov-key
17	High-key
18	Renklerde
19	Cross processing
20	Sandwich baskı
21	solarizasyon
22	Emilsiyonu manipüle etmek
23	Yumuşatıcı filtre
24	El yapımı
25	Yayıcı filtre

KAYNAKÇA

- ATANKAZANIR, Yaşar, **Stüdyo Portre Fotoğrafçılığı/1**, Fotoğraf Dergisi, Sayı:38, Sayfa: 44–46.
- ATANKAZANIR, Yaşar, **Stüdyo Portre Fotoğrafçılığı/ 3**, Fotoğraf Dergisi, Sayı: 40, Sayfa: 26–28.
- BABACAN, Ayhan, Aydemir GÖKGÖZ, **Bütün Yönleriyle Siyah-Beyaz Fotoğraf**, Aykan Yayınevi, İstanbul, 1968.
- BOUBAT, Edouard, **Fotoğraf Sanatı**, İnkılâp Kitapevi, İstanbul.
- ÇOLAK, Oktay, Portre Fotoğrafı, Portre Fotoğrafında Arka Plan, Fotoğraf Dergisi, Sayfa:84-87
- DENİZ, Hasan, **Amatör Fotoğrafçılık**, İnkılâp Kitapevi, İstanbul.
- ETİKE, Serap, **Kız Teknik Öğretim Okulları İçin Desen**, MEB, Ankara, 2001.
- ERKUL, Akın, **Amatör Fotoğrafçının Kılavuzu**, Ataman Elektroteknik Yayınevi, İstanbul.
- ERTAN, Güler, **Konularına Göre Fotoğrafların Pozlandırılması**, Fotoğraf Dergisi, Sayı:12, Sayfa: 40.
- FAZIL, Ali, **Genel Fotoğraf Bilgileri**, İnkılâp Kitapevi, İstanbul, 1994.
- FAZIL, Ali, **Temel Fotoğraf Bilgileri**, İnkılâp Kitapevi, İstanbul, 1996.
- GREENHILL, Richard, Margaret MURRAY, Jo SPENCE, **Fotoğraf Sanatı**, Remzi Kitapevi Yayınları, İstanbul,1978.
- HASIRCIOĞLU, Şükrü, **Fotoğraf Tekniği**, Birlik Matbaası, İzmir, 1974.
- HEDGECOE John, **Her Yönüyle Fotoğraf Sanatı**, Remzi Kitapevi Yayınları, İstanbul, 1990.
- HEDGECOE, John, **Siyah-Beyaz Fotoğraf Sanatı ve Karanlık Oda Teknikleri**, Remzi Kitapevi Yayınları, İstanbul, 1997.
- HOŞBAKAN, Ahmet, **Yeni Başlayanlar İçin Dijital Fotoğrafçılık**, Graphis Matbaa, İstanbul, 2006.
- KAFALI, Nadi, **Siyah Beyaz ve Renkli Fotoğrafçılık**, İmge Kitapevi, Ankara, 2000.

- KANBUROĞLU, Özer, **Çekim Teknikleri**, Fotoğraf Dergisi, Sayı: 45, Sayfa: 46-47.
- KANBUROĞLU, Özer, **A'dan Z'ye Fotoğraf**, Say Yayınları, İstanbul, 2004.
- KANBUROĞLU, Özer, “**Üst Üste Pozlandırma**”, Fotoğraf Dergisi, Sayı: 40, Sayfa: 32-33.
- KASIM, Metin, **Fotoğrafı Öğrenirken**, Nobel Yayın Dağıtım, Ankara, 2003.
- KILIÇ, Levend, **Fotoğrafa Başlarken**, Dost Kitapevi, Ankara, 2005.
- LANGFORD, Michael, **Yaratıcı Fotoğrafçılık**, Cep Ansiklopedisi, İnkılâp Kitapevi, İstanbul, 1991.
- SÜLDÜR, SİM Doç, Nilgün, **Stüdyoda Portre, Geçmişe Kısa Bir Bakış**, Fotoğraf Dergisi, Sayı: 41, Sayfa: 50-52.
- SÜLDÜR, SİM Doç. Nilgün, **Stüdyoda Portre, Stüdyoda Portre Donanımı-2**, Fotoğraf Dergisi, Sayı: 43, Sayfa: 24-28.
- SÜLDÜR, SİM Doç. Nilgün, **Stüdyoda Portre, Stüdyoda Portre Donanımı-4**, Fotoğraf Dergisi, Sayı: 45, Sayfa: 42-45.
- SÜLDÜR, SİM Nilgün, **Stüdyoda Portre, Stüdyoda Portre Işıklandırması-1**, Fotoğraf Dergisi, Sayı:46, Sayfa: 56-62.
- SÜLDÜR, SİM Nilgün, **Stüdyoda Portre, Fon ve Fon Işıklandırması-1**, Fotoğraf Dergisi, Sayı: 53, Sayfa:22-28.
- SÜLDÜR, SİM Nilgün, **Stüdyoda Fotoğraf, Fon ve Fon Işıklandırması-2**, Sayı:54, Sayfa:40-42.
- ŞİMŞEK, Barış, **Işıkla Boyama**, Fotoğraf Dergisi, Sayı:68, Sayfa: 44-46.
- ZAMAN, İbrahim, **Portre Fotoğraf Stüdyoları İçin Teknik ve Pratik Bilgiler**, Fotoğraf Dergisi, Sayı: 8, Sayfa: 66-67.
- ZAMAN, İbrahim, **İnsanı Fotoğrafik Olarak Tanımak**, Fotoğraf Dergisi, Sayı: 9, Sayfa: 54-55.
- ZAMAN, İbrahim, **İnsanı Fotoğrafik Olarak Tanımak**, Fotoğraf Dergisi, sayı 9, sayfa 54-55.