

**T.C.
MİLLÎ EĞİTİM BAKANLIĞI**

GÜZELLİK VE SAÇ BAKIM HİZMETLERİ

RÖFLE-MEÇ

Ankara, 2014

- Bu modül, mesleki ve teknik eğitim okul/kurumlarında uygulanan Çerçeve Öğretim Programlarında yer alan yeterlikleri kazandırmaya yönelik olarak öğrencilere rehberlik etmek amacıyla hazırlanmış bireysel öğrenme materyalidir.
- Millî Eğitim Bakanlığınca ücretsiz olarak verilmiştir.
- **PARA İLE SATILMAZ.**

İÇİNDEKİLER

AÇIKLAMALAR	ii
GİRİŞ	1
ÖĞRENME FAALİYETİ – 1	3
1.RÖFLE-MEÇ-BALYAJ (SAÇTA TONLAMA TEKNİKLERİ)	3
1.1. Rölfle	3
1.2. Meç	3
1.3. Balyaj	3
1.4. Saçta Tonlama Tekniklerinin Uygulama Yöntemleri	3
1.4.1.Klasik Paketleme Tekniđi	3
1.4.2. Bone Tekniđi	4
1.4.3. Krepe Tekniđi	5
1.4.4. Tarakla Tarama Tekniđi	6
1.5. Tonlama Tekniklerinde Kullanılan Kimyasal Ürünler	7
1.5.1. Hidrojen Peroksit (H ₂ O ₂)	7
1.5.2. Açık Renk Boyalar	7
1.5.3. Özel Açıcı Boyalar	7
1.5.4. Doğal Saç Rengini Açan / Renk Veren Ürünler	7
1.5.5. Doğal ve Boyalı Saçların Rengini Açan / Renk Veren Ürünler	7
1.5.6. Oksidan Krem	7
1.6. Rumleks (Cila)	7
1.7. Rumleksin (Cilanın) Amacı	8
1.8. İşlem Sonrası Çıkan Düzensiz Renk Oluşumunun Nedenleri	8
1.9. Düzensiz Renklerin Hafifletilmesi	8
1.10. Saç Analizi Yapma	8
1.11. Uygulama Öncesi Hazırlık	9
1.12. Toz Açıcının Hazırlanması	9
1.13. Rölfle-Meç-Balyaj Uygulamasında Kullanılan Araç ve Gereçler	9
1.14. Rölfle-Meç-Balyaj Uygulamasında Dikkat Edilmesi Gereken Noktalar	10
UYGULAMA FAALİYETİ	12
ÖLÇME VE DEĞERLENDİRME	20
CEVAP ANAHTARI	21
KAYNAKÇA	22

AÇIKLAMALAR

ALAN	Güzellik ve Saç Bakımı Hizmetleri
DAL/MESLEK	Kuaförlük
MODÜLÜN ADI	Röfle ve Meç
MODÜLÜN TANIMI	Röfle ve meç uygulama teknikleri ile ilgili bilgilerin kazandırıldığı bir öğrenme materyalidir.
SÜRE	40/32
ÖN KOŞUL	Kozmetik ve temel bakım dersleri ile saç boyama teknikleri modülünde başarılı olmak
YETERLİK	Röfle ve meç uygulaması yapmak
MODÜLÜN AMACI	Genel Amaç Gerekli ortam ve araç gereç sağlandığında röfle ve meç yapabileceksiniz. Amaçlar 1. Meç ve röfleği tekniğine uygun yapabileceksiniz.
EĞİTİM ÖĞRETİM ORTAMLARI VE DONANIMLARI	Ortam: Atölye ortamı Donanım: Belirlenen programa uygun araç gereçler
ÖLÇME VE DEĞERLENDİRME	Modül içinde yer alan her öğrenme faaliyetinden sonra verilen ölçme araçları ile kendinizi değerlendireceksiniz. Öğretmen modül sonunda ölçme aracı (çoktan seçmeli test, doğru-yanlış testi, boşluk doldurma, eşleştirme vb.) kullanarak modül uygulamaları ile kazandığınız bilgi ve becerileri ölçerek sizi değerlendirecektir.

GİRİŞ

Sevgili Öğrenci,

Kuaförlük hizmetleri içerisinde en renkli uygulamalardan biri de röfle ve meçtir. Röfle ve meç saçlara değişik tonlar katarak saça ışıltılar veya belirgin renk farkları vermektir. Röfle ve meç tekniklerinin doğru uygulanması önem taşımaktadır. Kuaförlük sektöründe uygulanan meç ve röfle amaçları doğrultusunda, gerekli yeterlikleri kazanmanız amacı ile bu öğrenme materyalini hazırlamış bulunuyoruz.

Öğrenme faaliyetimizde röfle ve meç konuları ayrıntılı bir şekilde işlenmiştir. Birinci kısımda boya ile saçın rengini açma, ikinci kısımda toz ve krem açıcı ile saç rengini açma konuları açıklanmıştır. Saç Boyama Teknikleri modülü ve Saç Rengini Açma Teknikleri modüllerinin bu modüle kaynaklık edeceği unutulmamalıdır.

Bu modül sonunda meç ve röfleyi en iyi şekilde uygulayabilir düzeye gelebileceksiniz.

ÖĞRENME FAALİYETİ – 1

AMAÇ

Bu faaliyetle ilgili gerekli ortam ve araç gereç sağlandığında röfle ve meç tekniklerini doğru uygulayabileceksiniz.

ARAŞTIRMA

- Kuaför salonlarına giderek röfle ve meç tekniğinin nasıl yapıldığını gözlemleyiniz, edindiğiniz bilgileri sınıfınızdaki arkadaşlarınızla paylaşınız.

1.RÖFLE-MEÇ-BALYAJ (SAÇTA TONLAMA TEKNİKLERİ)

1.1. Röfle

Belirli ölçülerde ara ara alınan bir tutam saçın tekniğe uygun bir şekilde ayrıldıktan sonra kimyasal açıcı ürünler kullanarak saç renginin 2-3 ton açılması işlemidir.

1.2. Meç

Belirli ölçülerde alınan bir tutam saçın tekniğe uygun bir şekilde ayrıldıktan sonra kimyasal açıcı ürünler kullanarak saç renginin 3 tondan fazla ve birbirine zıt renk olarak açılması işlemidir. Röfleden farkı saç renginin çok fazla açılmasıdır.

1.3. Balyaj

Saçlara krepe atılarak, kalan kısımlarının röfle ve meçe göre daha kalın alınarak saç renginin farklı tonlarda açılmasıdır. Röfle ve meçten farkı; tutamların kalın olması, dipten olmaması ve krepe tekniği ile yapılmasıdır.

1.4. Saçta Tonlama Tekniklerinin Uygulama Yöntemleri

1.4.1.Klasik Paketleme Tekniği

Saçların tamamına veya belirli bölgesine uygulanabilir. Saçların tekniğe uygun olarak ayrılması sonucunda ambalaj içine alınarak saç aralarında değişik renk tonlamaları oluşturma işlemidir. Paket içine alınan tutamlar düzgün ve eşit aralıklarla alınmalıdır. Ayrımlar düzgün olmadığı takdirde ambalaj saç dibine düzgün yerleşemez ve paket içinden karışım dışarıya

taşar. Alt ayrımlar çok kalın olmamalıdır. Baş büyüklüğüne göre saçlar ya 7 parçaya ya da 9 parçaya ayrılmalıdır. Alt ayrımlar çok kalın olmamalıdır. Paket içine alınan tutamlar, ritmik şekilde birbirini takip etmelidir. Ayrılan tutamların altına ambalaj kaymayacak şekilde sabitlenmelidir. Ambalajı kapatırken el sabit ve gergin tutulmalıdır. Tarak yardımıyla ambalaj kapatılmalıdır. Kullanılan ambalaj uygulamaya uygun kalitede olmalıdır. Kapatılan ambalajlar kenar kısımlardan pens yardımıyla tutturulmalıdır. Ambalajlar kapatılırken sıkıştırılmamalıdır. Başın ana bölümlerinde eşit sayıda ambalaj kullanılmasına dikkat edilmelidir. İşleme enseden başlanmalıdır. Karışım, saça yeterli miktarda sürülmelidir. Karışımı az sürme açılmanın yetersiz olmasına, fazla sürme ürünün ambalajlardan taşmasına neden olur. Ambalaj içindeki ürün normalden daha fazla ısınır. Saç boyuna ve hacmine uygun ölçülerde ambalaj hazırlanmalı ve kullanılmalıdır. Ambalaj içindeki saçlar sık kontrol edilmeli, açılan saçlar yıkanmalıdır. Ürünün saçta fazla kalması saçları gereğinden fazla yıpratarak saçların kopmasına neden olabilir. Açılmanın her yerde aynı olmasına dikkat edilmelidir. Özellikle çok açık renklerde bu çok önemlidir. Koyu bir tonlama yapılacaksa saçı gereğinden fazla açmamak daha sağlıklıdır.

1.4.2. Bone Tekniği

Çok kısa saçlara özel bir başlık yardımıyla yapılan işlemdir. Bu amaçla kullanılan başlığa bone denir. Yüzücü bonesi gibi başa takılır. Bone üzerinde çok küçük esnek gözenekler vardır. Kafaya sabitlemek için bantlamak gerekir. Saç bu gözeneklerden özel bir tığ yardımıyla bone üzerine çekilir. Bone üzerinde belirli aralıklarla dizili gözenekler vardır. İstenilen sıklığa göre saçın çekim yerleri belirlenmelidir. Bone takılıp saçlar çekildikten sonra işlem kolay ve hızlıdır. Boneden çekilen saçların üstüne hazırlanan karışım aynı anda sürülür. Bu bir avantajdır çünkü saçta açılma işlemi aynı anda olur. Bu uygulama çok uzun saçlarda başarılı değildir. Boneden saç çekme oldukça zordur. Kişinin canının yanmasına ve saçların aşırı derecede dolaşmasına neden olur. Saç boyu kısa ve ensede olanlar için uygundur. Çok nadir kullanılan bir tekniktir.



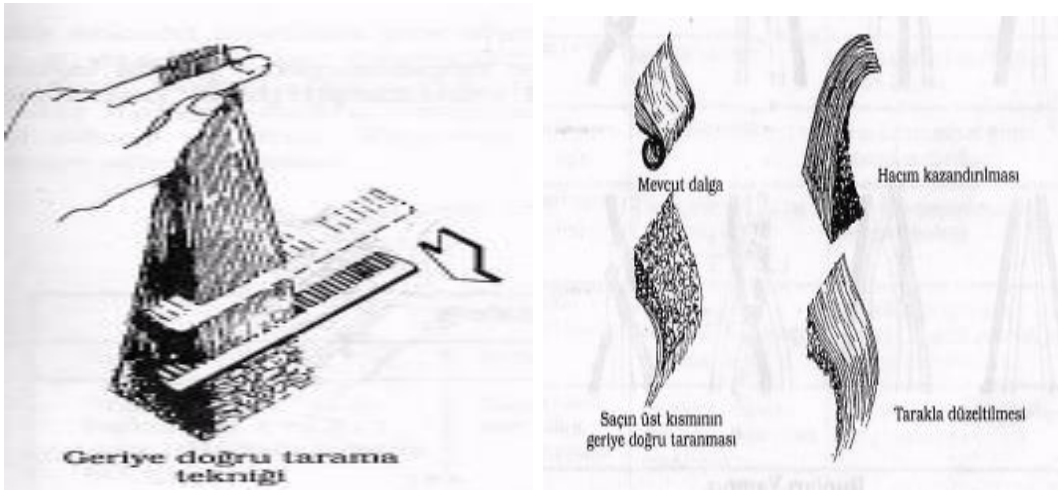
Resim 1.1: Bone tekniğinde saçların tığ ile çekilmesi

1.4.3. Krepe Tekniđi

Krepe tarađı ile 6nceden krepe (saçların ıkışının ters istikamete dođru taranması, saçlar 90 derece olacak şekilde d6zg6nce yukarı kaldırılıp ıkışının ters istikametine dođru taranması) yapılarak ortaya ıkarılan saç ularına hazırlanan karışımın fırayla s6r6lmesiyle yapılan tekniktir. İşlem sonrasında ortaya dođal bir g6r6nt6 ıkar. Bu tekniđi uygulayabilmek iin krepe tekniđini iyi bilmek gerekir. Dođru olmayan bir krepe y6ntemi saçların yapısını ve g6r6nt6s6n6 bozar. Krepe genellikle saç şekillendirme işlemlerinde saa hacim vermek amacıyla kullanılır. Belirli 6l6de alınan saç tutamı 90 derece yukarıya kaldırılarak krepe tarađı ile saçlar dibe dođru itilir.



Resim 1.2: Salara krepe atılması



Resim 1.3: Salara krepe atma tekniđi

1.4.4. Tarakla Tarama Tekniđi

Tarak yardımıyla saçların tonlanması işlemidir. Hazırlanan karışım tarađa sürülür ve tarakla saçlar bastırılmadan üst kısımları taranır. Bir ve iki ton daha açık renklere tonlama yapılmasında kullanılır. Kullanılan karışımın daha katı hazırlanması gerekir. Sıvı karışımlar akacağı için sonuç başarısız olur. Çok tercih edilen bir yöntem değildir. Uygulama sonrasında saç güneş ışığında açılmış etkisi verir. Saçlar daha parlak ve canlı görünür. Bu tür uygulamalar saçlarda daha hareketli bir doku oluşturur. Nadir kullanılan tekniklerden birisidir.



Resim 1.4: Tarak ile tarama tekniđi



Resim 1.5: Tarama tekniđinden sonra saçta görülen hafif ışıltı

1.5. Tonlama Tekniklerinde Kullanılan Kimyasal Ürünler

1.5.1. Hidrojen Peroksit (H₂O₂)

Kuaförlük mesleğinde kullanılan H₂O₂ sulandırılmış ve etkisi azaltılmıştır. Zehirli ve dikkat edilmesi gereken kimyasal bir üründür. Saç boyasında, saç rengini açmada, röfle, meç ve balyaj işlemlerinde yardımcı ve boyayı aktif duruma getiren ürün olarak kullanılır.

1.5.2. Açık Renk Boyalar

Doğal saçın renginin açılmasında veya tonlama uygulamalarında kullanabilir. Boya, doğal bir saç en fazla 4-5 tona kadar açabilir. Doğal bir saç boyası ile 2-3 ton açmak için %9'lük oksidan, doğal bir saç boyası ile 4-5 ton açmak için %12'lik oksidan krem kullanılır.

1.5.3. Özel Açıcı Boyalar

Doğal saç açmada kullanılır. Doğal bir saç 5-6 tona kadar açabilir. Etkili bir sonuç için boya, %12'lik oksidan krem ile kullanılmalıdır. Özel açıcı boyalar, diğer açık renk boylarla karıştırılıp açık renk boyların açma gücünü artırır. Saça renk vermez sadece saç rengini açar.

1.5.4. Doğal Saç Rengini Açan / Renk Veren Ürünler

Doğal saçın rengini açarken aynı zamanda da saça renk verir. Saçın tümünü açmada kullanılmaz. Sadece gölge-ışıklandırma uygulamalarında kullanılır. Etkili bir sonuç için %9'lük ve %12'lik oksidan krem ile kullanılır.

1.5.5. Doğal ve Boyalı Saçların Rengini Açan / Renk Veren Ürünler

Hem doğal hem de boyalı saçların rengini açarken aynı zamanda saça renk verir. Etkili bir sonuç için %9'lük veya %12'lik oksidan krem ile beraber kullanılır. Dezavantajı, bu şekilde renklendirilen saçların daha sonra çok açık renge dönüştürülememesidir.

1.5.6. Oksidan Krem

%6-12 arasındaki, nadir olarak da %18'lik bir konsantrasyonda olan hidrojen peroksittir. Oksidasyon yoluyla saç rengini açma işlemini sağlar. Ancak açıcılarla birlikte kullanımında %12'lik üzerindeki konsantrasyonlar kullanılmamalıdır.

1.6. Rumleks (Cila)

Rengi açılmış veya solmuş saçların renginin tonlanmasını sağlayan uygulamalardır. Normal boya karışımına göre daha cıvıktır. Tonlanmanın sağlanması için karışıma birden fazla renk tonları girebilir. Aynı zamanda mix tonların en sık kullanıldığı uygulamalardır.

- Rumleksi sadece saça hafif nüans vermek amacıyla hazırlıyorsak karışım oldukça sıvı hazırlanır. 1+3 / 1+2
- Rumleksi açılmış saça renk vermek amacıyla hazırlıyorsak normal saç boyası kıvamında hazırlamamız gerekir. 1 +1

Not: Her iki uygulamada da düşük hidrojen peroksit konsantrasyonu kullanılır (%3'lük)

1.7. Rumleksin (Cilanın) Amacı

- Toz açıcını saça oluşturduğu çığlığı ve kızıllığı almak
- Açılan saçları daha parlak göstermek
- Açma sonucunda saça oluşan düzensiz renk oluşumlarını yok etmek veya hafifletmek
- Açılan saçlara istenilen tonda pigment yüklemek

1.8. İşlem Sonrası Çıkan Düzensiz Renk Oluşumunun Nedenleri

- Saçın gözenekli olması
- Farklı saç kalitesi
- Saçların daha önceden koyu kırmızı tonlara boyanması
- Karışımın iyi hazırlanmaması
- Karışımın doğru hazırlanmaması
- Karışımın yeteri miktarda sürülmemesi
- Saçın zamanında yıkanmaması

1.9. Düzensiz Renklerin Hafifletilmesi

Açma sonucunda ortaya çıkan kırmızı tonlar, yeşil; turuncu tonlar, mavi; sarı tonlar, mor ile kapatılır.

Not: Açma sonucunda ortaya çıkan istenmeyen tonlar çok bariz ise sadece etkisi hafifletilir. Tamamen ortadan kaldırılamaz.

1.10. Saç Analizi Yapma

Uygulamaya başlamadan önce saçların incelenip karışımın ona göre hazırlanması gerekir.

- Saçın dokusu: Orta telli, kalın telli, ince telli
- Saçın cinsi: Normal, yağlı, kuru
- Saçın durumu: Doğal (naturel), boyalı, açılmış, kına, rastık vb. incelenir.

1.11. Uygulama Öncesi Hazırlık

- Uygulama Öncesi
- Mankenin saç rengi ve istediği ton katalogdan tespit edilir.
- Daha öncede kimyasal işlem olup olmadığına bakılır.
- Saçta başka maddelerin olup olmadığına bakılır (kına, rastık, metal boya).
- Baş derisi incelenir.
- Uygulama için malzemeler belirlenir.
- Saçın uzunluğuna ve hacmine göre alüminyum folyo uygun ölçüde kesilmelidir.
- Belirlenen özellikler göz önüne alınarak açıcı-boya ve hidrojen peroksit seçilir.
- Mankenin kıyafetlerini korumak amacıyla koruyucu örtüler takılır.
- Düzenli çalışma açısından saç bölümlere ayrılır.
- Tepe: Klasik şekilde olabileceği gibi mankenin saçını ayırdığı veya farklı alın motifleri olduğu zaman farklı ayrımlar da yapılabilir.
- Yan ayrımlar: Klasik / saç modeline göre
- Baş arkası: En az iki bölüme ayrılır ancak kafanın genişliğine göre üçe de ayrılabilir.
- Çok hassas deriler için saç sınır çizgisine koruyucu bir krem sürülmelidir.
- Saçlar çok dalgalı ise ayırma işlemi yapılmadan önce saç düzleştirilmelidir.
- Saç çok kirli veya kozmetik ürün varsa yıkanmalı, kurutulmalı ve daha sonra ayrılmalıdır.

1.12. Toz Açıcının Hazırlanması

- Toz açıcılar genelde 1+2 oranında hazırlanır.
- Karışım çok fazla hazırlanmamalıdır.
- Her ana bölüme yetecek miktarda hazırlanmalıdır.
- Karışımın gereğinden fazla hazırlanması karışımın etkinliğini kaybetmesi ve köpürmesine neden olur.
- Karışım hazırlanırken metal eşyalar kullanılmamalıdır.
- Kalan karışım uzun süre bekletilip kullanılmamalıdır.
- Karışımın homojen olmasına dikkat edilmelidir.
- Karışımın kıvamına dikkat edilmelidir.

1.13. Röfle-Meç-Balyaj Uygulamasında Kullanılan Araç ve Gereçler

- Boya pelerini veya boya önlüğü
- Boya havlusu

- Boya sehпасı
- Saçı aralıklı ayırmak ve krepe yapmak için ayırıcı plastik sivri uçlu tarak
- Madeni olmayan cam veya plastik boya kabı
- Boya ve toz açıcı sürmek için plastik uçlu boya fırçası
- Açma işlemi için toz açıcı veya saç boyası
- Açağınız saçın durumuna göre likit veya krem oksidan
- Saçın boyuna uygun folyo kâğıdı veya meç bonesi (Meç bonesi, ense boyunda kısa saçlarda kullanılan uygulama tekniğı içindir.)
- Elinize giymek için kauçuk plastik eldiven
- Folyo kâğıdını saça tutturabilmek için bigudi pensi
- Sıvıölçer
- Şampuan
- Asitli çalkalayıcılar

1.14. Rölfle-Meç-Balyaj Uygulamasında Dikkat Edilmesi Gereken Noktalar

- Müşteriyle ön görüşme dikkatli yapılmalı, gereken bilgiler doğru ve eksiksiz alınmalıdır.
- Müşteriye uygulanacak teknik yönteme iyi karar verilmelidir.
- Kullanacak araç ve gereçler eksiksiz olarak hazırlanmalıdır.
- Salon ısısı uygun olmalıdır.
- Bone tekniğinde saçların kısa olmasına ve tığla çekilen saç tutamlarının aralıklarının eşit olmasına dikkat edilmelidir.
- Krepe tekniğinde krepelerin düzgün ve tekniğıe uygun yapılmasına dikkat edilmelidir.
- Saçlar düzenli ve tekniğıe uygun olarak sistemli bir şekilde bölümlere ayrılmalıdır. Bu işlem çalışma kolaylığı sağlar.
- Uygulamaya enseden başlanmalıdır.
- Tarak ucuyla ayrılan saçların hepsinin aynı çizgide olması gerekir. Çizgiler düzgün olmazsa saç dibinde istenmeyen görüntüler oluşabilir.
- Paketlerin kaymaması için iki yandan penslerle sıkıca tutturulmalıdır. Sıkı tutturulmazsa açılan kısımdan hava girer, paket içindeki ısı düşer, saç tutamları farklı açılır ve kızılıklar oluşur. Ayrıca paket kayarak karışımın dışarı taşmasına ve diğere saç tutamlarının etkilenmesine neden olur.
- Paketlere yerleştirilen saç tutamları eşit kalınlıkta olmalıdır.
- Paketlere sürülen karışımın miktarı ne fazla ne az olmalıdır. Az olursa saç eşit açılmaz, çok olursa paket dışına taşar.
- Saç ayırım çizgilerine dikkat edilmelidir.
- Paketler yapılış önceliğıne göre sık sık kontrol edilmelidir.

-
- Paketler açılırken renk tonuna çok dikkat edilmeli, istenilen ton elde edilince açılıp yıkanmalıdır.
 - Paketlerde dışına taşma olursa ıslak pamukla hemen silinmelidir.
 - Açmaya karar verdiğimiz paketler avuç içinde bol su ile diğer saç tutamlarına değdirilmeden yıkanmalıdır.
 - Tamamı istenilen tonda açılan saçlar, saça uygun kaliteli bir şampuanla fazla hırpalamadan ılık suyla yıkanmalıdır. Saçlar iyi yıkanmazsa istenmeyen tonlamalar oluşabilir.
 - Saça şekil verirken fön ısısı fazla yaklaştırılmamalıdır. Fön fırçaları yumuşak olmalıdır.

Not: Rölfle ve meç uygulamasında da işlem basamakları aynıdır. Sadece renk açısından ton farkı vardır. Rölfle 2-3 ton açık, meç ise 3 ve üzeri ton farkı oluşturmaktadır.

UYGULAMA FAALİYETİ

İşlem Basamakları

Ön hazırlığa geçiniz.

- Ortamı hazırlayınız (bk. Ön Hazırlık Modülü).
- Kişisel hijyeninizi yapınız (bk. Ön Hazırlık Modülü).
- İş önlüğü giyiniz.
- Araç gereçlerin hijyenini yapınız (bk. Ön Hazırlık Modülü).
- Araç gereçleri düzenli şekilde yerleştiriniz.

Ön görüşmeye geçiniz (bk. Saç Boyama Teknikleri).

- Müşteriye renk arzusunu sorunuz.
- Renk kitapçığından müşterinin istediği rengi tespit ediniz.
- Doğal saçı, ışıklı ortamda renk kitapçığındaki tutamların yakınına getirerek saçın doğal rengi ve yansıma rengini tespit ediniz.
- İstenilen rengi kararlaştırınız.
- Saçta kına, rastık gibi boyaların olup olmadığını müşteriye sorunuz.

Saç ve saçlı deri analizine geçiniz (bk. Saç ve Saçlı Deri Analizi).

- Saçı ayırarak saçlı deride ben, yara gibi oluşumlara bakınız.
- Belirgin saç dökülmelerine bakınız.

Uygulamadan önce saç yıkamaya geçiniz.

- Saç çok yağlıysa veya saçta sabitleyici maddeler varsa saçlı deriye masaj yapmadan hafifçe yıkayınız.
- Saç kurutma makinesi ile saçı kurutunuz.
- Saçın dolaşımını iri dişli tarakla açınız.

Müşteri hazırlamaya geçiniz.

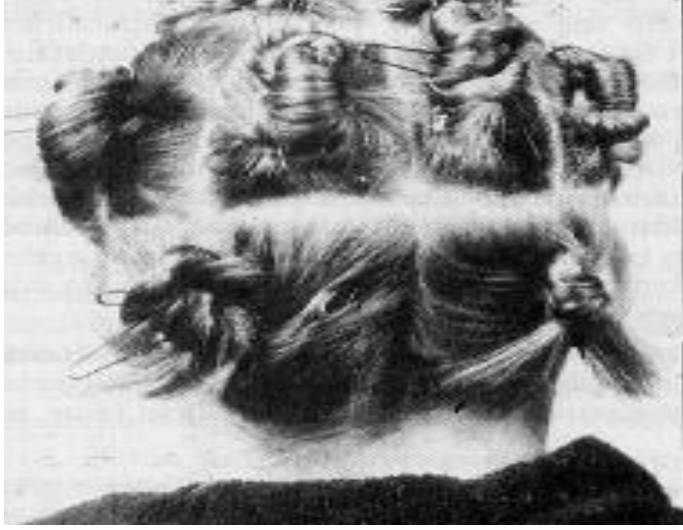
- Kullanılacak araç gereçleri çalışma tezgâhına koyarak ortamı hazırlayınız.
- Müşterinin giysisinin yakasını içine kıvrınız.
- Omuza boya havlusu koyarak yakayı havlunun içine alınız.
- Havlunun üstüne boya örtüsü takınız.
- Saç yapısına ve istenilen renge uygun olarak karışımı hazırlayınız.

Karıştırma

- Boya kabına konulan ürünleri fırça ile iyice karıştırınız.
- Ölçülmüş H₂O₂ veya oksidan kremi azar azar boya kabına koyarak karıştırmaya devam ediniz.
- Karışımını bulamaç hâline getiriniz.
- Boya kabını boya sehпасına koyunuz.

Saçı tutamlara ayırmaya geçiniz (bk. Saç Ayırma Modülü).

- Saçları parçalara ayırınız.



Resim 1.6: Saçların parçalara ayrılması

- Saç, enseden başlayarak sivri uçlu tarakla eşit miktarlarda ayrılır.



Resim 1.7: Saçların enseden başlanarak ayrılması

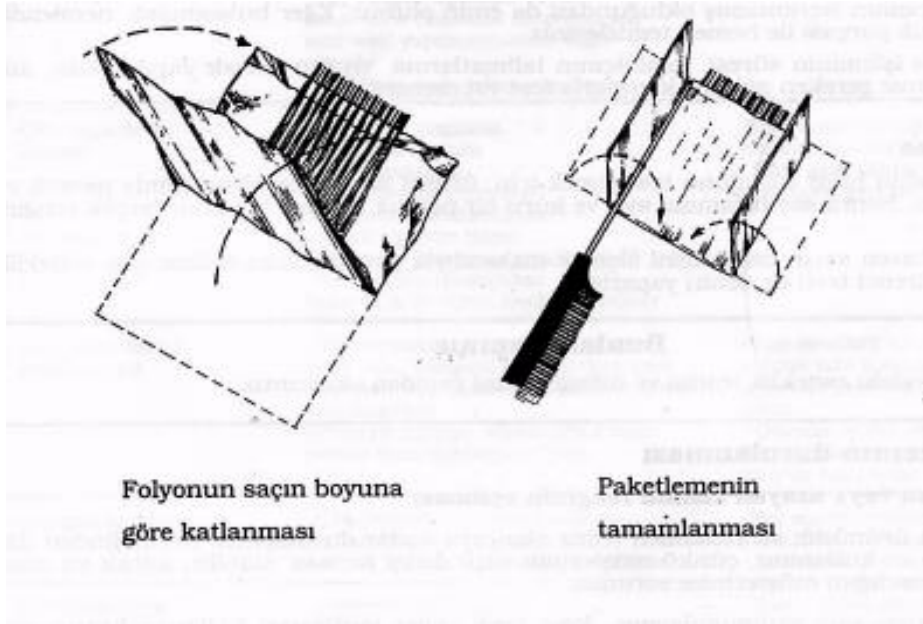
- Paketleme yaparken tarakla ayrılan saçların hepsinin aynı çizgide olması gerekir.
- Ana bölümlerdeki paket sayısına dikkat edilmelidir.

Paketleme işlemini daha iyi yapabilmek için palet kullanılabilir.



Resim 1.8: Saçların folyo paketine yerleştirilmesi

- Folyo paletin üzerine konularak saçın dibine yaklaştırılır. Karışımı sürdükten sonra folyoyu katlayarak paket yapınız.



Resim 1. 9: Folyonun katlanması

- Sol elin parmakları ile düzgün olarak tutunuz.
- Yapılan paketleri her iki yanından saç dibine yakın yerden pensleyiniz.



Resim 1.10: Folyo ile paketlenmiş saçlar

- Bu uygulama paketlerin kaymasını engeller. Ayrıca saçların dipten hava almasını engelleyerek açılmanın net olmasını sağlar (dipteki kızılılık).
- Her pakete alınan saç miktarının aynı olmasına dikkat edilmelidir.
- Bir sıra saça paketleme yapıldıktan sonra ikinci sırada bir santim kadar incelikte düzgün çizgiyle ayrılan saçı boş olarak bırakınız.
- Aynı paketleme işlemine sıra ile devam ediniz.
- Boya sehpasını sağ tarafınıza gelecek şekilde koyunuz.
- Boya eldivenini giyiniz.
- Her pakete sürülecek karışımın miktarına dikkat ediniz.
- Karışımın az sürülmesi açılmanın gerçekleşmemesine neden olur, çok sürülmesi ise karışımın taşmasına neden olur.
- Çoğu zaman paket tekniğinde volüm artırılır. Burada hedef tüm paketlerin aynı anda açılmasını sağlamaktır. Ancak bu uygulamada düşük volümle başlayıp yüksek volümle uygulamayı bitirmek saç sağlığı açısından risklidir. Bu nedenle saçın her bölümünde aynı volümle çalışmak en doğru yöntemdir.
- Tüm saç pakatlendikten sonra ilk paketlenen saçları kontrol ediniz.
- Bazen açılma çok hızlı gelişebilir, tüm saçın paketleme işlemi bitmeden saçı sürekli kontrol ediniz.
- Açılmanın olduğu kısımları hemen yıkayınız.
- Açılmanın olduğu yerleri paketten çıkarıp avuç içine alarak bol su ile yıkayınız ve diğer saçlara değdirmeyiniz.
- Yeteri kadar açılmamış paketleri bekleyerek hepsinin aynı tonda açılmasına dikkat ediniz.
- Bütün saçlar aynı tonda açıldıktan sonra müşteriye yıkama setine alınınız.
- Saçları hızlı bir şekilde önce suyla sonra şampuanla güzelce yıkayınız.
- Suyun ısısını iyi ayarlayınız.

- Saçın suyunu havlu ile alınız.
- Müşteriyi yıkama setine alıp hazırladığınız rumleksi hızlı bir şekilde sürünüz.
- Bekleme süresine uyup saçı durulayınız.
- Saça uygun saç kremi kullanınız.
- Yüz şekline göre saçı biçimlendiriniz.



Resim 1.11: Tamamlanan uygulamanın görünümü

- Yapılan işi aynadan takip ediniz.
- Son biçim hakkında müşterinin fikrini alınız.
- Fikir doğrultusunda saça son şeklini veriniz.
- Yüze koruyucu maske tutunuz.
- Saça uzaktan, sabitleyici püskürtünüz.
- Sunum aynasını tezgâh aynasına yansıtacak şekilde, müşterinin baş arkasının sağ, sol, üst tarafına tutunuz.
- Açılan saçın bakımı hakkında müşteriye tavsiyelerde bulununuz.
- Müşteriye iyi dileklerde (Sıhhatler olsun.) bulununuz.
- Müşteriyi kapıya kadar uğurlayınız.
- Çalışma tezgâhını siliniz.
- Yerleri süpürünüz.
- Ortamı yeni bir müşteri için düzenleyiniz.
- Örtüleri katlayınız.
- Kirlileri, kirlili sepetine atınız.
- Boya fırçası ve boya kabını yıkayınız.
- Kullanılan araç ve gereçleri dezenfekte ediniz.

KONTROL LİSTESİ

Bu faaliyet kapsamında aşağıda listelenen davranışlardan kazandığınız beceriler için **Evet**, kazanamadığınız beceriler için **Hayır** kutucuğuna (X) işareti koyarak kendinizi değerlendiriniz.

Değerlendirme Ölçütleri	Evet	Hayır
Ön Hazırlık		
1. Ortamı hazırladınız mı?		
2. Kişisel hijyeninizi yaptınız mı?		
3. İş önlüğü giydiniz mi?		
4. Araç gereçlerin hijyenini yaptınız mı?		
5. Araç gereçleri düzenli şekilde yerleştirdiniz mi?		
Ön Görüşmeye		
6. Müşteriye renk arzusunu sordunuz mu?		
7. Renk kitapçığından istediği rengi tespit ettiniz mi?		
8. Doğal saç ı ışıklı ortamda, renk kitapçığındaki tutamların yakınına getirerek saçın doğal rengi ve yansıma rengini tespit ettiniz mi?		
9. İstenilen rengi kararlaştırdınız mı?		
10. Saçta kına, rastık gibi boyaların olup olmadığını sordunuz mu?		
Saç ve Saçlı Deri Analizi		
11. Saçı ayırarak saçlı deride ben, yara gibi oluşumlara baktınız mı?		
Uygulamadan Önce Saç Yıkama		
12. Saç çok yağlı ise veya saçta sabitleyici maddeler varsa saçlı deriye masaj yapmadan hafifçe yıkadınız mı?		
13. Saç kurutma makinesi ile saç kuruttunuz mu?		
14. Saçın dolaşğını iri dişli tarakla açtınız mı?		
Müşteri Hazırlama		
15. Kullanılacak araç gereçleri çalışma tezgâhına koyarak ortamı hazırladınız mı?		
16. Omuza boya havlusu koyarak yakayı havlunun içine aldınız mı?		
17. Havlunun üstüne boya örtüsü taktınız mı?		
18. H_2O_2 yoğunluğunu belirlemek için saç dokunarak gözeneklilik durumuna baktınız mı?		
19. Hazırlanacak karışımın miktarını belirlemek için saç elin içinde toplayarak yoğunluğuna baktınız mı?		
20. Saç yapısına ve istenilen renge uygun H_2O_2 veya oksidan krem yoğunluğunu seçtiniz mi?		
Karıştırma		
21. Karışımı fırça ile iyice karıştırdınız mı?		
22. Sonra ölçülmüş H_2O_2 miktarını azar azar boya kabına koyarak karıştırmaya devam ettiniz mi?		

23.Karışımını bulamaç hâline getirdiniz mi?		
24.Boya kabını boya sehpasına koydunuz mu?		
Saçı Tutamlara Ayırma		
25.Uçlu tarakla saçı parçalara ayırdınız mı?		
26.Boya sehpasını sağ tarafınıza gelecek şekilde koydunuz mu?		
27.Boya eldiveni giydiniz mi?		
28.Uçlu tarağın dişli tarafını sağ elin avuç içinde küçük parmak ve yüzük parmak ile tuttunuz mu?		
29.Müşterinin arka sol tarafında yerinizi aldınız mı?		
30.Paketlemeye baş arkası sol parçasından başladınız mı?		
Saçları Paketleme		
31.Düzgün bir şekilde saçları tutamlarına ayırdınız mı?		
32.Her paketten sonra bir santim kalınlığında saç bıraktınız mı?		
33.Her paketi eşit kalınlıkta yaptınız mı?		
Saç Kontrolü		
34.İlk önce yaptığınız paketleri kontrol ettiniz mi?		
Saçı Yıkama		
35.Saçının tamamı istenen tonda açılan müşteriye yıkama lavabosuna alıp saçlarını hızlı bir şekilde, nazikçe yıkadınız mı?		
36.İlaçtan arıtılmış saç şampuanla yıkadınız mı?		
37.Havlü ile suyunu alıp numuneks uygulamasını yaptınız mı?		
38.Saçları tekrar duruladınız mı?		
Saç Biçimlendirme		
39.Yüz şekline göre saçı biçimlendirdiniz mi?		
40.Yapılan işi aynadan takip ettiniz mi?		
41.Son biçim hakkında müşterinin fikrini aldınız mı?		
42.Fikir doğrultusunda saç son şeklini verdiniz mi?		
43.Yüze koruyucu maske tuttunuz mu?		
44.Saçta uzaktan, sabitleyici püskürttünüz mü?		
45.Sunum aynasını tezgâh aynasına yansıyacak şekilde, müşterinin baş arkasının sağ, sol, üst tarafına tuttunuz mu?		
46.Boyanan saçın bakımı hakkında müşteriye tavsiyelerde bulundunuz mu?		
47.Müşteriye iyi dileklerde bulundunuz mu?		
48.Müşteriyi kapıya kadar uğurladınız mı?		
Kullanılan Araç Gereçlerin Sterilizasyonu		
49.Çalışma tezgâhını sildiniz mi?		
50.Yerleri süpürdünüz mü?		
51.Ortamı yeni bir müşteri için düzenlediniz mi?		
52.Örtüleri katladınız mı?		
53.Kirlileri, kirli sepetine attınız mı?		

54.Boya fırçası ve boya kabını yıkadınız mı?		
55.Kullanılan araç ve gereçleri dezenfekte ettiniz mi?		

DEĞERLENDİRME

Değerlendirme sonunda “**Hayır**” şeklindeki cevaplarınızı bir daha gözden geçiriniz. Kendinizi yeterli görmüyorsanız öğrenme faaliyetini tekrar ediniz. Bütün cevaplarınız “**Evet**” ise “Ölçme ve Değerlendirme”ye geçiniz.

ÖLÇME VE DEĞERLENDİRME

Aşağıdaki cümlelerde boş bırakılan yerlere doğru sözcükleri yazınız.

1. Belirli ölçülerde alınan bir tutam saçın tekniğe uygun bir şekilde ayrıldıktan sonra kimyasal açıcı ürünler kullanarak saç renginin 2-3 ton açılmasıdenir.
2. Klasik paketleme tekniğinde baş büyüklüğüne göre saçlar ya.....parçaya ya da..... parçaya ayrılmalıdır.
3. Çok kısa saçlara özel bir başlık yardımıyla yapılan tekniğedenir.
4. %6-12 arasındaki, nadir olarak da % 18'lik bir konsantrasyonda olan hidrojen peroksite.....denir.
5. Rengi açılmış veya solmuş saçların renginin tonlanmasını sağlayan uygulamaya.....denir.
6. Toz açıcıyla hazırlanan karışımın gereğinden fazla hazırlanması, karışımınveneden olur.

DEĞERLENDİRME

Cevaplarınızı cevap anahtarıyla karşılaştırınız. Yanlış cevap verdiğiniz ya da cevap verirken tereddüt ettiğiniz sorularla ilgili konuları faaliyete geri dönerek tekrarlayınız. Cevaplarınızın tümü doğru ise bir sonraki modüle geçmek için öğretmeninize başvurunuz.

CEVAP ANAHTARI

ÖĞRENME FAALİYETİ - 1'İN CEVAP ANAHTARI

1	Röfle
2	7-9
3	Bone tekniği
4	Oksidan krem
5	Rumleks
6	Etkinliğini Kaybetmesine- Köpürmesine

KAYNAKÇA

- ERKAN Ahmet, İbrahim GÜNGÖR, **Modern Kuaförlük Sanatında Eğitim**, Ankara, 1992.
- HENDERSON Stephane, **Temel Kuaförlük Bilimi**, Gaye Matbaacılık San. AŞ, Ankara, 1995.
- MCGARRY Marguerite, **Tüm Kuaförlük Bilimi**, Gaye Matbaacılık San. AŞ, Ankara, 1995.
- YILDIRIM Meral, **Saça Renk Verme Teknikleri ve Uygulamaları I, Saça Renk Verme Teknikleri ve Uygulamaları II Tezi**, Ankara, 2007.